



**ELEKTROINŠTITUT MILAN VIDMAR**

Inštitut za elektrogospodarstvo in elektroindustrijo  
Ljubljana  
Oddelek za okolje

**Št. poročila: EKO 3598**

**REZULTATI MERITEV  
MONITORINGA KAKOVOSTI ZUNANJEGA ZRAKA  
TE-TOL, d.o.o.**

**JUNIJ 2008**

**STROKOVNO POROČILO**

Ljubljana, julij 2008





**ELEKTROINŠTITUT MILAN VIDMAR**  
Inštitut za elektrogospodarstvo in elektroindustrijo  
Ljubljana  
Oddelek za okolje

**Št. poročila: EKO 3598**

**REZULTATI MERITEV  
MONITORINGA KAKOVOSTI ZUNANJEGA ZRAKA  
TE-TOL, d.o.o.**

**JUNIJ 2008**

**STROKOVNO POROČILO**

Ljubljana, 2008

Direktor:

prof. dr. Maks BABUDER, univ. dipl. inž. el.

Meritve kakovosti zunanjega zraka, meteoroloških parametrov in meritve kakovosti padavin in količine usedlin so bile opravljene v monitoringu kakovosti zunanjega zraka TE-TOL d.o.o., ki ga izvaja Elektroinštitut Milan Vidmar. Obdelave podatkov, QA/QC postopki in poročilo so bili izdelani na Elektroinštitutu Milan Vidmar v Ljubljani.

### **Odločba Republike Slovenije Elektroinštitutu Milan Vidmar:**

*Odločba o usposobljenosti za izvajanje ekoloških meritev v elektroenergetskih objektih; izvajanje nadzora nad delovanjem ekoloških informacijskih sistemov z obdelavo podatkov in izdelavo strokovnih ocen (Ministrstvo za energetiko, Republiški inšpektorat; št. 314-20-01/92-25 z dne 2.11.1992)*

**© Elektroinštitut Milan Vidmar 2008**

*Brez pisnega dovoljenja EIMV je prepovedano reproduciranje, distribuiranje, javna priobčitev, predelava ali druga uporaba tega avtorskega dela ali njegovih delov v kakršnem koli obsegu ali postopku, hkrati s fotokopiranjem, tiskanjem ali shranitvijo v elektronski obliki, v okviru določil Zakona o avtorski in sorodnih pravicah.*

<b>Naročnik:</b>	TE-TOL, d.o.o. Ljubljana, Toplarniška 19
<b>Št. pogodbe:</b>	N-46/08
<b>Odgovorna oseba naročnika:</b>	Irena DEBELJAK, univ. dipl. inž. kem. inž.
<b>Št. DN:</b>	215/08
<b>Št. poročila:</b>	EKO 3598
<b>Naslov poročila:</b>	Rezultati meritev monitoringa kakovosti zunanjega zraka TE-TOL, d.o.o.
<b>Izvajalec:</b>	Elektroinštitut Milan Vidmar Inštitut za elektrogospodarstvo in elektroindustrijo, Ljubljana, Hajdrihova 2
<b>Vodja Oddelka za okolje (OOK):</b>	mag. Rudi VONČINA, univ. dipl. inž. el.
<b>Odgovorne osebe izvajalca:</b>	mag. Rudi VONČINA, univ. dipl. inž. el. - organizacija in splošni nadzor izvajanj naloge Anuška BOLE, univ. dipl. inž. kem. inž. - monitoring padavin, občasne emisijske meritve Roman KOCUVAN, univ. dipl. inž. el. - monitoring kakovosti zunanjega zraka, center ekoloških informacijskih sistemov, kalibracije merilnikov kakovosti zunanjega zraka Andrej ŠUŠTERŠIČ, univ. dipl. inž. str. - obratovalni monitoring emisij snovi v zrak, občasne emisijske meritve, kalibracije emisijskega monitoringa
<b>Poročilo izdelali:</b>	Roman KOCUVAN, univ. dipl. inž. el. Anuška BOLE, univ. dipl. inž. kem. inž. Tine GORJUP, rač. teh. Branka HOFER, rač. teh. Milena ZAKERŠNIK, kem. teh.
<b>Seznam prejemnikov poročila:</b>	TE-TOL, d.o.o. (Irena Debeljak) 1x TE-TOL, d.o.o. (Meta Vedenik Novak) 1x Agencija RS za okolje (Andrej Šegula) 1x CD Agencija RS za okolje (Jurij Fašing) 1x CD Elektroinštitut Milan Vidmar - arhiv 3x
<b>Obseg:</b>	VI, 69 str.
<b>Datum izdelave:</b>	23. julij 2008

## **IZVLEČEK**

*V poročilu so predstavljeni rezultati meritev monitoringa kakovosti zunanjega zraka TE-TOL d.o.o v juniju 2008. V poročilo so vključeni rezultati meritev kakovosti zraka in meteorološke meritve na lokaciji Vnajnjarje, ki jih izvaja EIMV: koncentracije  $SO_2$ ,  $NO_x$ ,  $NO_2$ ,  $O_3$ ,  $PM_{10}$  in meteorološke meritve.*

*V poročilu so podani rezultati analiz kakovosti padavin in količine prašnih usedlin ter koncentracij težkih kovin: Cd, Pb in Zn v prašnih usedlinah vzorcev padavin za obdobje od junija 2007 do maja 2008.*

KAZALO VSEBINE	STRAN
<b>1. INFORMACIJE O MERITVAH</b>	
1.1 SPLOŠNO	1
1.2 ZAKONODAJA	2
1.3 REZULTATI MERITEV GLEDE NA ZAKONSKA DOLOČILA IN OSTALA PRIPOROČILA	5
<b>2. MERITVE KAKOVOSTI ZUNANJEGA ZRAKA IN METEOROLOŠKE MERITVE EIMV</b>	
2.1 ŠTEVILO TERMINOV S PRESEŽENIMI KONCENTRACIJAMI	8
2.2 PREGLED SREDNJIH MESEČNIH KONCENTRACIJ	9
2.3 MESEČNI PREGLED KONCENTRACIJ SO <sub>2</sub> V ZRAKU - VNAJNARJE	10
2.4 MESEČNI PREGLED KONCENTRACIJ NO <sub>2</sub> V ZRAKU - VNAJNARJE	12
2.5 MESEČNI PREGLED KONCENTRACIJ NO <sub>x</sub> V ZRAKU - VNAJNARJE	14
2.6 MESEČNI PREGLED KONCENTRACIJ O <sub>3</sub> V ZRAKU - VNAJNARJE	16
2.7 MESEČNI PREGLED KONCENTRACIJ DELCEV PM <sub>10</sub> V ZRAKU - VNAJNARJE	18
2.8 MESEČNI PREGLED KONCENTRACIJ DELCEV PM <sub>10</sub> V ZRAKU – PRI DEPONJI PREMOGA – APRIL 2008	20
2.9 MESEČNI PREGLED KONCENTRACIJ DELCEV PM <sub>10</sub> V ZRAKU - PRI DEPONJI PREMOGA – MAJ 2008	22
2.10 MESEČNI PREGLED KONCENTRACIJ DELCEV PM <sub>10</sub> V ZRAKU - PRI DEPONJI PREMOGA – JUNIJ 2008	24
2.11 MESEČNI PREGLED TEMPERATURE IN R. VLAGE V ZRAKU - VNAJNARJE	26
2.12 MESEČNI PREGLED HITROSTI IN SMERI VETRA - VNAJNARJE	28
<b>3. KAKOVOST PADAVIN IN KOLIČINA USEDLIN</b>	
3.1 LOKACIJA MERITEV: VNAJNARJE	32
3.2 LOKACIJA MERITEV: ZA DEPONJO	36
3.3 LOKACIJA MERITEV: PARTIZANSKA ULICA	40
3.4 LOKACIJA MERITEV: TOPLARNIŠKO ČRPALIŠČE	44
3.5 LOKACIJA MERITEV: JP ENERGETIKA LJUBLJANA	48
3.6 LOKACIJA MERITEV: ELEKTROINŠTITUT MILAN VIDMAR	52
<b>4. TEŽKE KOVINE V PRAŠNIH USEDLINAH</b>	
4.1 LOKACIJA MERITEV: VNAJNARJE	58
4.2 LOKACIJA MERITEV: ZA DEPONJO	60
4.3 LOKACIJA MERITEV: PARTIZANSKA ULICA	62
4.4 LOKACIJA MERITEV: TOPLARNIŠKO ČRPALIŠČE	64
4.5 LOKACIJA MERITEV: JP ENERGETIKA LJUBLJANA	66
4.6 LOKACIJA MERITEV: ELEKTROINŠTITUT MILAN VIDMAR	68



KOCUVAN R., et al, Rezultati meritev monitoringa kakovosti zunanjega zraka TE-TOL, d.o.o..  
Poročilo št.: EKO 3598, Ljubljana, 2008

---



## **1. INFORMACIJE O MERITVAH**

### **1.1 SPLOŠNO**

Meritve kakovosti zunanjega zraka in meteoroloških parametrov so bile opravljene z merilnim sistemom monitoringa kakovosti zunanjega zraka na lokaciji Vnajarje. Merilni sistem je upravljalo osebje Elektroinštituta Milan Vidmar Ljubljana, Hajdrihova ulica 2. Postopke za izvajanje meritev in QA/QC je predpisal EIMV, ki je izdelal tudi končno obdelavo rezultatov meritev in potrdil njihovo veljavnost.

Na območju monitoringa kakovosti zunanjega zraka TE-TOL izvaja Elektroinštitut Milan Vidmar, Hajdrihova 2, Ljubljana, vzorčenje padavin na šestih lokacijah: Vnajarje, Za deponijo, Partizanska ulica, Toplarniško črpališče, JP Energetika Ljubljana in Elektroinštitut Milan Vidmar. Analize vzorcev padavin in usedlin so izvedene v kemijskem laboratoriju Elektroinštituta Milan Vidmar, analize težkih kovin pa v ERICO Velenje, Koroška 58, Velenje.

V poročilu EIMV št. EKO 3598 so za junij 2008 podani rezultati:

- Kontinuiranih meritev (1 ura) za naslednje pline SO<sub>2</sub>, NO<sub>x</sub>, NO<sub>2</sub>, O<sub>3</sub> in delce PM<sub>10</sub> ter
- kontinuiranih meritev (30 minut) za meteorološke parametre: hitrost in smer vetra, temperatura zraka, relativna vlaga v zraku.

Podatki o kakovosti mesečnih vzorcev padavin (pH vrednosti, elektroprevodnost, koncentracije sulfatov, nitratov, usedline po sušenju in usedline po žarenju) in koncentracijah težkih kovin (svinec, kadmij, cink) v prašnih usedlinah so podani za čas od junija 2007 do maja 2008.

Za vzorčenje plinskih komponent v zraku in delcev PM<sub>10</sub> se je uporabljala merilna oprema EIMV, ki je izdelana v skladu s standardi ISO. Posamezne komponente so bile v monitoringu kakovosti zunanjega zraka izmerjene z uporabo naslednjih metod:

- SO<sub>2</sub> - ISO 10498 : 2004 (Ambient air - determination of sulphur dioxide - ultraviolet fluorescence method),
- NO<sub>x</sub> in NO<sub>2</sub> - ISO 7996:1996 (Ambient air - determination of the mass concentrations of nitrogen oxides - chemiluminescence method),
- O<sub>3</sub> - ISO 13964 : 1999 (Ambient air – determination of ozone – ultraviolet photometric method),
- delci PM<sub>10</sub>: meritve delcev PM<sub>10</sub> so se na lokaciji Vnajarje\* izvajale z gravimetričnim merilnikom TEOM 1400a. Od 17.4.2008 potekajo meritve delcev PM<sub>10</sub> tudi na lokaciji Pri deponiji premoga z merilnikom Tecora Skypost PM.

\*Na podlagi dopisa ARSO št.:954-47/2004 z dne 17.12.2004 so izmerjene koncentracije delcev PM<sub>10</sub> v poročilu korigirane z multiplikativnim faktorjem 1,3. Izmerjene koncentracije na lokaciji Pri deponiji premoga niso korigirane z multiplikativnim faktorjem.

Gravimetrični merilnik delcev TEOM 1400a deluje na principu posrednega merjenja mase s pomočjo merjenja frekvence nihala na katerega se nalagajo delci iz zraka.

Sekvenčni vzorčevalnik lebdečih delcev Tecora Skypost PM z ustrezno vzorčevalno glavo za delce do velikosti do 10 mikrometrov ustreza standardu SIST EN 12341. Delci se ob znanem pretoku zraka nalagajo na filtrske membrane, ki se dnevno menjajo. Dnevne koncentracije se določijo s tehtanjem 24-urnih vzorcev na filtrskih membranah v skladu s standardom SIST EN 12341.

Meteorološki parametri so bili izmerjeni po naslednjih merilnih principih:

- Merjenje smeri in hitrosti vetra z rotacijskim, digitalnim optoelektronskim merilnikom. Pri hitrostnem delu je uporabljen trokraki robinzonov križ in stroboskopska ploščica s 27 zarezi, ki pretvarja s pomočjo optoelektronskih elementov vrtenje v frekvenco električne napetosti. Za ugotavljanje smeri je uporabljen šestkanalni kodirni način po Gray-u, ki s pomočjo kodirne ploščice in optoelektronskih elementov omogoča merjenje smeri.
- Merjenje temperature zraka z aspiriranim dajalnikom temperature s termolinearnim termistorskim vezjem.
- Merjenje relativne vlažnosti zraka z dajalnikom, ki s pomočjo elektronskega vezja linearizira in ojača spremembe nihanja vlage v zraku ter jih pretvori v ustrezen analogni izhodni signal električne napetosti.

Za vzorčenje mesečnih vzorcev padavin in prašnih usedlin se uporabljajo zbiralniki tipa Bergerhoff. Za analizo kakovosti padavin in količine usedlin je uporabljena metodologija Svetovne meteorološke organizacije (WMO).

Podatki meritev so obdelani po kriterijih dokumenta: Mesečna analiza QA/QC postopkov monitoringa kakovosti zunanega zraka TE-TOL d.o.o., junij 2008, Poročilo št.: EKO 3599, EIMV, julij 2008.

## 1.2 ZAKONODAJA

V skladu z Zakonom o varstvu okolja (Uradni list RS, št. 41/04) sta na območju Republike Slovenije v veljavi **Uredba o žveplovem dioksidu, dušikovih oksidih, delcih in svincu v zunanem zraku** (Uradni list RS, št. 52/02, 18/03, 41/04, 121/06) in **Uredba o ozonu v zunanem zraku** (Uradni list RS št. 8/03, 41/04), ki določata normative za vrednotenje stanja onesnaženosti zraka spodnjih plasti zunanje atmosfere.

### Legenda uporabljenih kratic zakonsko predpisanih koncentracij v poročilu:

kratica	
MVU	urna mejna vrednost
MVD	dnevna mejna vrednost
AV	alarmna vrednost
OV	opozorilna vrednost
VZL	ciljna vrednost za varovanje zdravja ljudi
AOT	parameter izražen v $(\mu\text{g}/\text{m}^3)\cdot\text{h}$ , izračunan za določeno obdobje kot vsota razlik med urnimi koncentracijami, ki presegajo $80 \mu\text{g}/\text{m}^3$ in so izmerjene med 8. in 20. uro ter vrednostjo $80 \mu\text{g}/\text{m}^3$ urnih koncentracij

Predpisane mejne vrednosti za posamezne snovi v zraku so:

#### Mejne vrednosti za žveplov dioksid:

časovni interval merjenja	mejna vrednost ( $\mu\text{g}/\text{m}^3$ )	alarmna vrednost ( $\mu\text{g}/\text{m}^3$ )
1 ura	350 (lahko presežena največ 24-krat v koledarskem letu)	-
3-urni interval	-	500
24 ur	125 (lahko presežena največ 3-krat v koledarskem letu)	-
zimski čas od 1. oktobra do 31. marca	20	-
1 leto	20	-

#### Mejne vrednosti za dušikov dioksid in dušikove okside:

časovni interval merjenja	mejna vrednost ( $\mu\text{g}/\text{m}^3$ )	sprejemljivo preseganje ( $\mu\text{g}/\text{m}^3$ )	alarmna vrednost ( $\mu\text{g}/\text{m}^3$ )
1 ura	200 (velja za $\text{NO}_2$ ) (lahko presežena največ 18-krat v koledarskem letu)	-	-
3-urni interval	-	-	400 (velja za $\text{NO}_2$ )
1 leto	40 (velja za $\text{NO}_2$ )	44 (velja za $\text{NO}_2$ v letu 2008)	-
zimski čas od 1. oktobra do 31. marca	30 (velja za $\text{NO}_x$ )	-	-
1 leto	30 (velja za $\text{NO}_x$ )	-	-

#### Mejne koncentracije za ozon:

časovni interval merjenja	opozorilna vrednost ( $\mu\text{g}/\text{m}^3$ )	alarmna vrednost ( $\mu\text{g}/\text{m}^3$ )
1 ura	180	240

	parameter	ciljna vrednost za leto 2010
ciljna vrednost za varovanje zdravja ljudi	največja dnevna 8-urna srednja vrednost	120 $\mu\text{g}/\text{m}^3$ ne sme biti preseženih več kot v 25 dneh v koledarskem letu, izračunano kot povprečje v obdobju treh let
ciljna vrednost za varstvo rastlin	AOT40 izračunan iz 1-urnih vrednosti v obdobju od maja do julija	18.000 ( $\mu\text{g}/\text{m}^3$ )·h kot povprečje v obdobju petih let

**Mejne vrednosti za delce PM<sub>10</sub>:**

časovni interval merjenja	mejna vrednost ( $\mu\text{g}/\text{m}^3$ )
24 ur	50 (lahko presežena največ 35-krat v koledarskem letu)
1 leto	40

Kislost padavin je opredeljena z mednarodnim dogovorom. V skladu s slednjim je bila postavljena mejna pH vrednost za kisle padavine, ki znaša 5,6 pH.

### 1.3 REZULTATI MERITEV GLEDE NA ZAKONSKA DOLOČILA IN OSTALA PRIPOROČILA

#### **Meritve onesnaženosti zraka v skladu z Uredbo o žveplovem dioksidu, dušikovih oksidih, delcih in svincu v zunanjem zraku (Uradni list RS, št. 52-02, 18/03, 41/04, 121/06) in Uredbo o ozonu (Uradni list RS, št. 8-03, 41/04):**

- V mesecu juniju 2008 je bilo na lokaciji Vnajarje izmerjeno več kot 75% pravih rezultatov urnih koncentracij SO<sub>2</sub> v zraku, zato se rezultati meritev obravnavajo kot uradni podatki meritev SO<sub>2</sub> monitoringa kakovosti zunanega zraka TE-TOL, d.o.o..
- Tabela v poglavju 2.1 za SO<sub>2</sub> prikazuje število prekoračitev urne in dnevne mejne vrednosti ter alarmne vrednosti na lokaciji Vnajarje. Urna mejna vrednost, dnevna mejna vrednost in alarmna vrednost SO<sub>2</sub> niso bile presežene.
- V mesecu juniju 2008 je bilo na lokaciji Vnajarje izmerjeno več kot 75% pravih rezultatov urnih koncentracij NO<sub>2</sub> in NO<sub>x</sub> v zraku, zato se rezultati meritev obravnavajo kot uradni podatki meritev NO<sub>2</sub> in NO<sub>x</sub> monitoringa kakovosti zunanega zraka TE-TOL, d.o.o..
- Tabela v poglavju 2.1 za NO<sub>2</sub> prikazuje število prekoračitev urne mejne vrednosti in število prekoračitev alarmne vrednosti NO<sub>2</sub> v monitoringu kakovosti zunanega zraka na lokaciji Vnajarje. Urna mejna vrednost in alarmna vrednost nista bili preseženi.
- V mesecu juniju 2008 je bilo na lokaciji Vnajarje izmerjeno več kot 75% pravih rezultatov urnih koncentracij O<sub>3</sub> v zraku, zato se rezultati meritev obravnavajo kot uradni podatki meritev O<sub>3</sub> monitoringa kakovosti zunanega zraka TE-TOL d.o.o..
- Tabela v poglavju 2.1 za O<sub>3</sub> prikazuje število prekoračitev opozorilne in alarmne vrednosti O<sub>3</sub> ter ciljne vrednosti za varovanje zdravja ljudi v monitoringu zunanega zraka TE-TOL d.o.o., na lokaciji Vnajarje. Opozorilna vrednost in alarmna vrednost nista bili preseženi, ciljna vrednost za varovanje zdravja ljudi je bila presežena 3 krat.
- V mesecu juniju 2008 je bilo na lokaciji Vnajarje izmerjeno manj kot 75%, na lokaciji Pri deponiji premoga pa več kot 75% pravih rezultatov urnih koncentracij delcev PM<sub>10</sub> v zraku, zato se rezultati meritev na lokaciji Vnajarje obravnavajo kot informativni podatki, na lokaciji Pri deponiji premoga pa kot uradni podatki meritev delcev PM<sub>10</sub> monitoringa kakovosti zunanega zraka TE-TOL d.o.o..
- Tabela v poglavju 2.1 za delce PM<sub>10</sub> prikazuje število prekoračitev dnevne mejne vrednosti delcev PM<sub>10</sub> v monitoringu kakovosti zunanega zraka TE-TOL d.o.o. na lokaciji Vnajarje in Pri deponiji premoga. Dnevna mejna vrednost ni bila presežena.
- Tabele v poglavjih 3.1 do 3.6 prikazujejo rezultate analiz kakovosti padavin in prašnih usedlin na lokacijah: Vnajarje, Za deponijo, Partizanska ulica, Toplarniško črpališče, JP Energetika Ljubljana in Elektroinštitut Milan Vidmar.
- Tabele v poglavjih 4.1 do 4.6 prikazujejo rezultate analiz težkih kovin v prašnih usedlinah na lokacijah: Vnajarje, Za deponijo, Partizanska ulica, Toplarniško črpališče, JP Energetika Ljubljana in Elektroinštitut Milan Vidmar.
- V mesecu maju 2008 ni bilo kislih padavin na vplivnem območju TE-TOL, d.o.o.



**2. MERITVE KAKOVOSTI ZUNANJEGA ZRAKA**  
**IN METEOROLOŠKE MERITVE**  
**ELEKTROINŠTITUTA MILAN VIDMAR**

## 2.1 ŠTEVILO TERMINOV S PRESEŽENIMI KONCENTRACIJAMI

JUNIJ 2008	nad MVU	AV	nad MVD	podatkov
SO <sub>2</sub>	urne v.	3 urne v.	dnevne v.	%
VNAJNARJE	0	0	0	90

JUNIJ 2008	nad MVU	AV	nad MVD	podatkov
NO <sub>2</sub> , PM <sub>10</sub>	urne v.	3 urne v.	dnevne v.	%
VNAJNARJE NO <sub>2</sub>	0	0	-	90
VNAJNARJE PM <sub>10</sub>	-	-	0	66
PRI DEPONIJII	-	-	0	100
PREMOGA PM <sub>10</sub>				

JUNIJ 2008	nad OV	nad AV	nad VZL	podatkov
O <sub>3</sub>	urne v.	urne v.	8 urne v.	%
VNAJNARJE	0	0	3	90

leto 2008	nad MVU	AV	nad MVD	podatkov
SO <sub>2</sub>	urne v.	3 urne v.	dnevne v.	%
VNAJNARJE	0	0	0	94

leto 2008	nad MVU	AV	nad MVD	podatkov
NO <sub>2</sub> , PM <sub>10</sub>	urne v.	3 urne v.	dnevne v.	%
VNAJNARJE NO <sub>2</sub>	0	0	-	95
VNAJNARJE PM <sub>10</sub>	-	-	9	88
PRI DEPONIJII	-	-	0	100
PREMOGA PM <sub>10</sub>				

leto 2008	nad OV	nad AV	nad VZL	podatkov
O <sub>3</sub>	urne v.	urne v.	8 urne v.	%
VNAJNARJE	0	0	3	94

Legenda kratic:

MVU: (1) urna mejna vrednost  
MVD:(1) dnevna mejna vrednost  
AV: (1) alarmna vrednost  
OV:(2) opozorilna vrednost  
VZL:(2) ciljna vrednost za varovanje  
zdravja ljudi

Uporabljene kratice se nanašajo na zakonsko predpisane mejne vrednosti. Upoštevana so tudi sprejemljiva preseganja teh vrednosti.

Mejna koncentracija SO <sub>2</sub> za varstvo ekosistemov (20 µg/m <sup>3</sup> )	
Srednja koncentracija v obdobju od 1. oktobra 2007 do 31. marca 2008 (µg/m <sup>3</sup> )	
VNAJNARJE	5

Mejna koncentracija NO <sub>x</sub> za varstvo rastlin v naravnem okolju (30 µg/m <sup>3</sup> )	
Srednja koncentracija v obdobju od 1. oktobra 2007 do 31. marca 2008 (µg/m <sup>3</sup> )	
VNAJNARJE	8

- (1) Uredba o žveplovem dioksidu, dušikovih oksidih, delcih ..., Ur.l. RS, št.52/2002, 18/2003, 41/2004, 121/06
- (2) Uredba o ozonu v zunanjem zraku, Ur.l. RS, št. 8/2003, 41/2004



**2.2 PREGLED SREDNJIH MESEČNIH KONCENTRACIJ ( $\mu\text{g}/\text{m}^3$ )**

<b>SO<sub>2</sub></b>
-----------------------

JUNIJ	VNAJNARJE
1998	4
1999	3
2000	8
2001	4
2002	3
2003	9
2004	4
2005	3
2006	3
2007	3
2008	2

<b>NO<sub>2</sub></b>
-----------------------

<b>NO<sub>x</sub></b>
-----------------------

<b>O<sub>3</sub></b>
----------------------

JUNIJ	VNAJNARJE	JUNIJ	VNAJNARJE	JUNIJ	VNAJNARJE
1998	2	1998	2	1998	114
1999	3	1999	3	1999	68
2000	3	2000	3	2000	107
2001	2	2001	3	2001	92
2002	2	2002	3	2002	96
2003	4	2003	4	2003	90
2004	3	2004	3	2004	92
2005	3	2005	4	2005	90
2006	2	2006	3	2006	106
2007	2	2007	2	2007	97
2008	2	2008	3	2008	73

<b>SLD</b>
------------

<b>PM<sub>10</sub></b>
------------------------

JUNIJ	VNAJNARJE	JUNIJ	VNAJNARJE	PRI DEPONIJ PREMOGA
1998	36	2006	-	-
1999	31	2007	28	-
2000	34	2008	25	22
2001	20			
2002	26			
2003	22			
2004	-			
2005	20			

### 2.3 MESEČNI PREGLED KONCENTRACIJ SO<sub>2</sub> V ZRAKU - VNAJNARJE

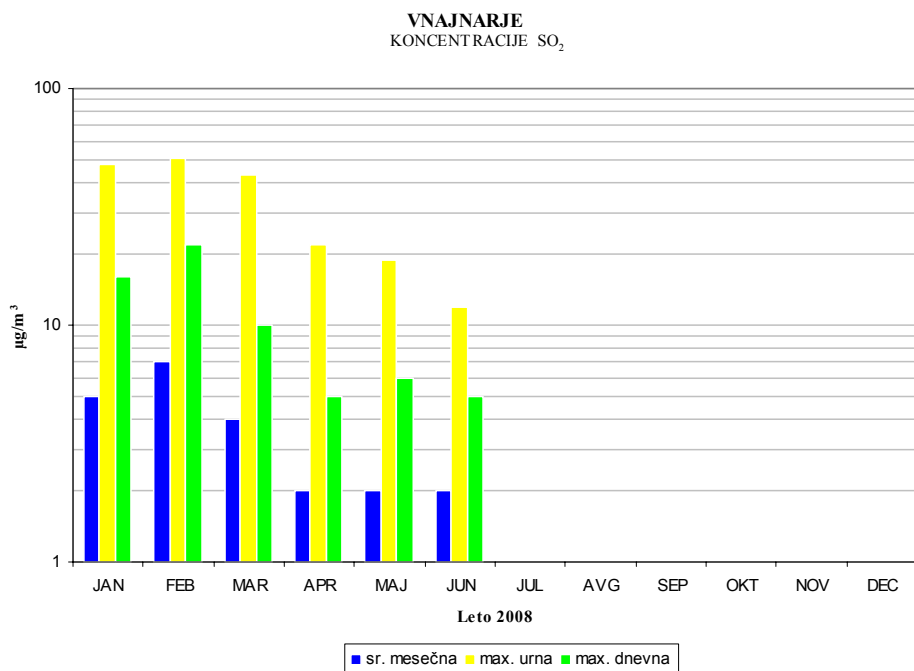
**TERMOENERGETSKI OBJEKT:** TE-TOL, d.o.o., JPE LJUBLJANA  
**LOKACIJA MERITEV:** VNAJNARJE  
**OBDOBJE MERITEV:** JUNIJ 2008

Razpoložljivih urnih podatkov:	646	90%
--------------------------------	-----	-----

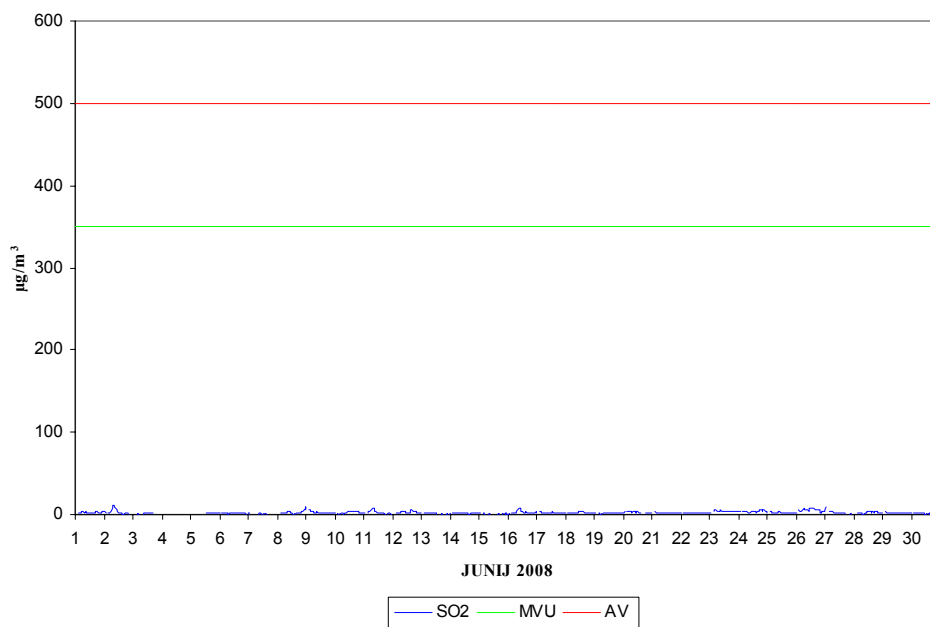
Maksimalna urna koncentracija SO <sub>2</sub> :	12 µg/m <sup>3</sup>	09:00 02.06.2008
Srednja mesečna koncentracija SO <sub>2</sub> :	2 µg/m <sup>3</sup>	
Število primerov urne koncentracije		
- nad MVU 350 µg/m <sup>3</sup> :	0	
Št. intervalov 3 zaporednih ur nad AV 500 µg/m <sup>3</sup> :	0	

Maksimalna dnevna koncentracija SO <sub>2</sub> :	5 µg/m <sup>3</sup>	26.06.2008
Minimalna dnevna koncentracija SO <sub>2</sub> :	0 µg/m <sup>3</sup>	07.06.2008
Število primerov dnevne koncentracije		
- nad MVD 125 µg/m <sup>3</sup> :	0	

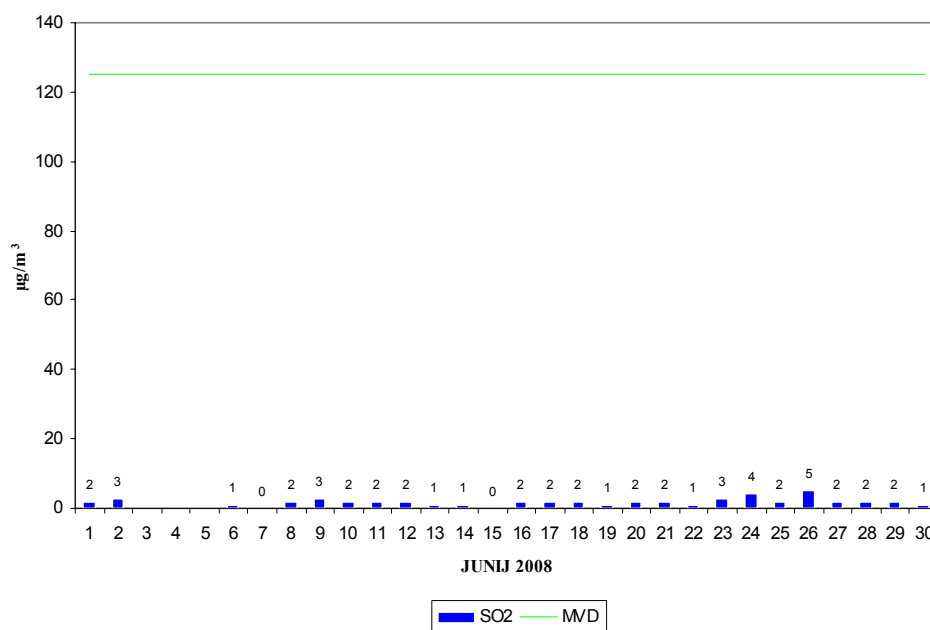
Percentilna vrednost		
- 98 p.v. - urnih koncentracij SO <sub>2</sub> :	7 µg/m <sup>3</sup>	
- 50 p.v. - dnevnih koncentracij SO <sub>2</sub> :	2 µg/m <sup>3</sup>	



**VNAJNARJE**  
 URNE KONCENTRACIJE SO<sub>2</sub>



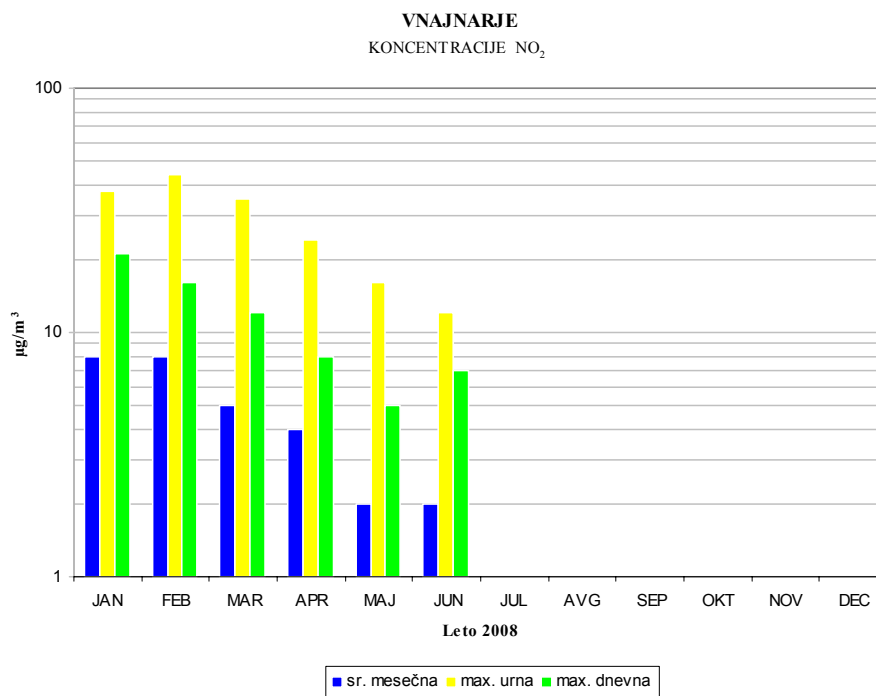
**VNAJNARJE**  
 DNEVNE KONCENTRACIJE SO<sub>2</sub>



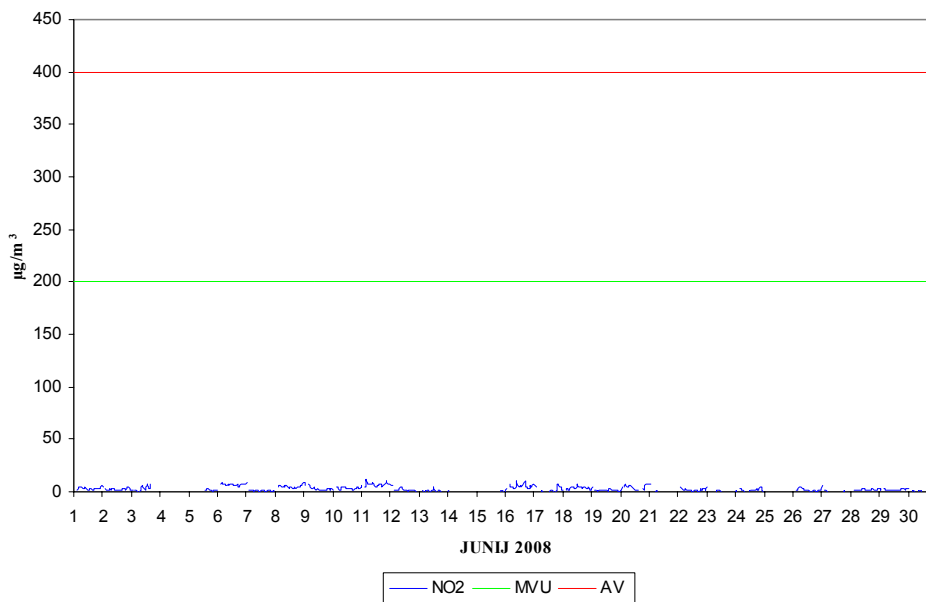
## 2.4 MESEČNI PREGLED KONCENTRACIJ NO<sub>2</sub> V ZRAKU - VNAJNARJE

**TERMOENERGETSKI OBJEKT:** TE-TOL, d.o.o., JPE LJUBLJANA  
**LOKACIJA MERITEV:** VNAJNARJE  
**OBDOBJE MERITEV:** JUNIJ 2008

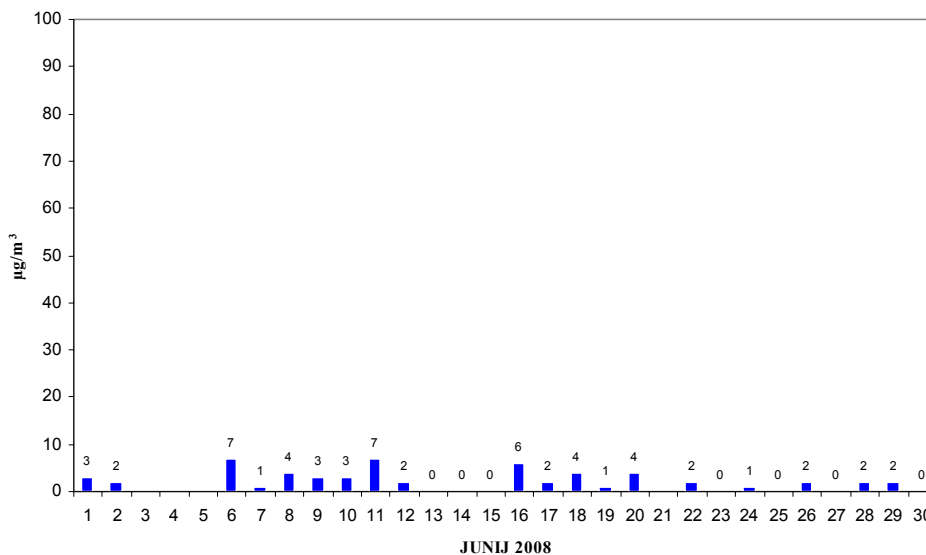
Razpoložljivih urnih podatkov:	646	90%
Maksimalna urna koncentracija NO <sub>2</sub> :	12 µg/m <sup>3</sup>	05:00 11.06.2008
Srednja mesečna koncentracija NO <sub>2</sub> :	2 µg/m <sup>3</sup>	
Število primerov urne koncentracije		
- nad MVU 200 µg/m <sup>3</sup> :	0	
Št. intervalov 3 zaporednih ur nad AV 400 µg/m <sup>3</sup> :	0	
Maksimalna dnevna koncentracija NO <sub>2</sub> :	7 µg/m <sup>3</sup>	11.06.2008
Minimalna dnevna koncentracija NO <sub>2</sub> :	0 µg/m <sup>3</sup>	21.06.2008
Percentilna vrednost		
- 98 p.v. - urnih koncentracij NO <sub>2</sub> :	8 µg/m <sup>3</sup>	
- 50 p.v. - dnevnih koncentracij NO <sub>2</sub> :	2 µg/m <sup>3</sup>	



**VNAJNARJE**  
 URNE KONCENTRACIJE NO<sub>2</sub>



**VNAJNARJE**  
 DNEVNE KONCENTRACIJE NO<sub>2</sub>

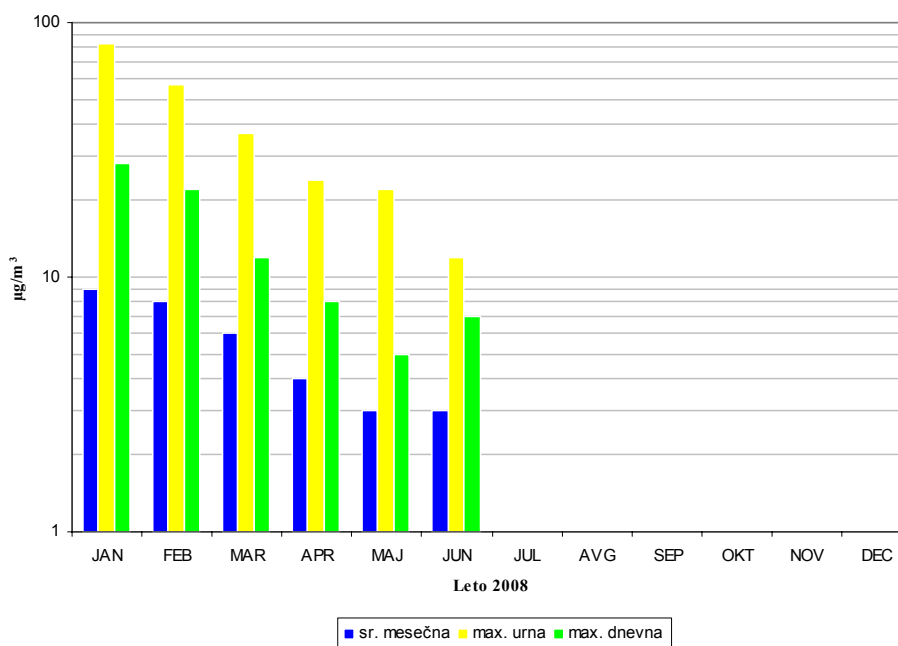


## 2.5 MESEČNI PREGLED KONCENTRACIJ NO<sub>x</sub> V ZRAKU - VNAJNARJE

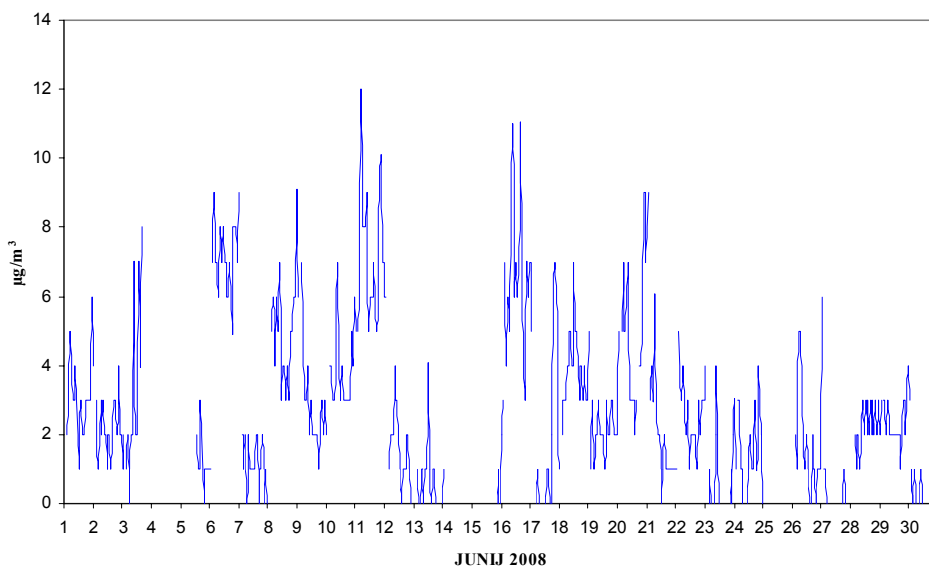
**TERMOENERGETSKI OBJEKT:** TE-TOL, d.o.o., JPE LJUBLJANA  
**LOKACIJA MERITEV:** VNAJNARJE  
**OBDOBJE MERITEV:** JUNIJ 2008

Razpoložljivih urnih podatkov:	646	90%
Maksimalna urna koncentracija NO <sub>x</sub> :	12 µg/m <sup>3</sup>	05:00 11.06.2008
Srednja mesečna koncentracija NO <sub>x</sub> :	3 µg/m <sup>3</sup>	
Maksimalna dnevna koncentracija NO <sub>x</sub> :	7 µg/m <sup>3</sup>	11.06.2008
Minimalna dnevna koncentracija NO <sub>x</sub> :	0 µg/m <sup>3</sup>	25.06.2008
Percentilna vrednost		
- 98 p.v. - urnih koncentracij NO <sub>x</sub> :	8 µg/m <sup>3</sup>	
- 50 p.v. - dnevni koncentracij NO <sub>x</sub> :	2 µg/m <sup>3</sup>	

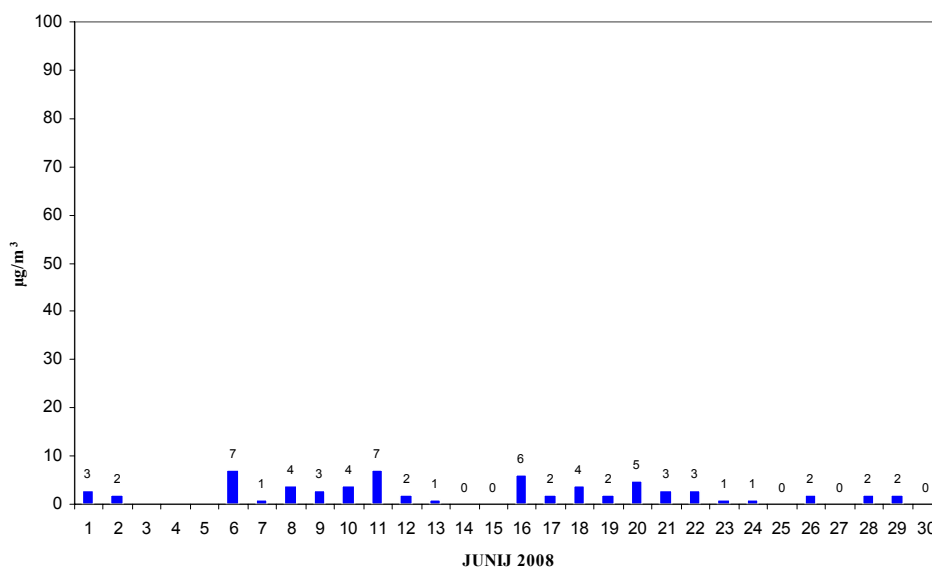
VNAJNARJE  
KONCENTRACIJE NO<sub>x</sub>



**VNAJNARJE**  
 URNE KONCENTRACIJE NO<sub>x</sub>



**VNAJNARJE**  
 DNEVNE KONCENTRACIJE NO<sub>x</sub>

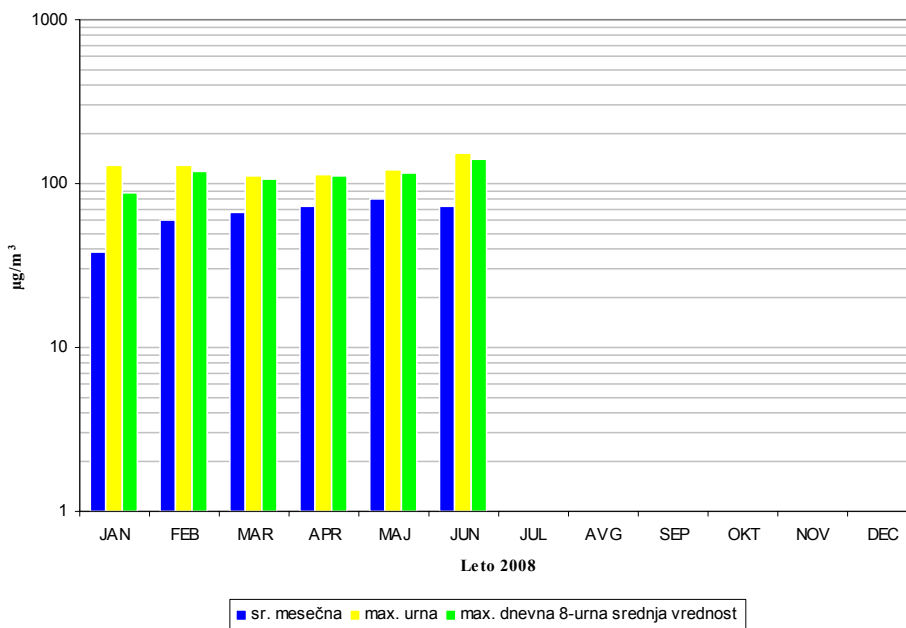


## 2.6 MESEČNI PREGLED KONCENTRACIJ O<sub>3</sub> V ZRAKU - VNAJNARJE

**TERMOENERGETSKI OBJEKT:** TE-TOL, d.o.o., JPE LJUBLJANA  
**LOKACIJA MERITEV:** VNAJNARJE  
**OBDOBJE MERITEV:** JUNIJ 2008

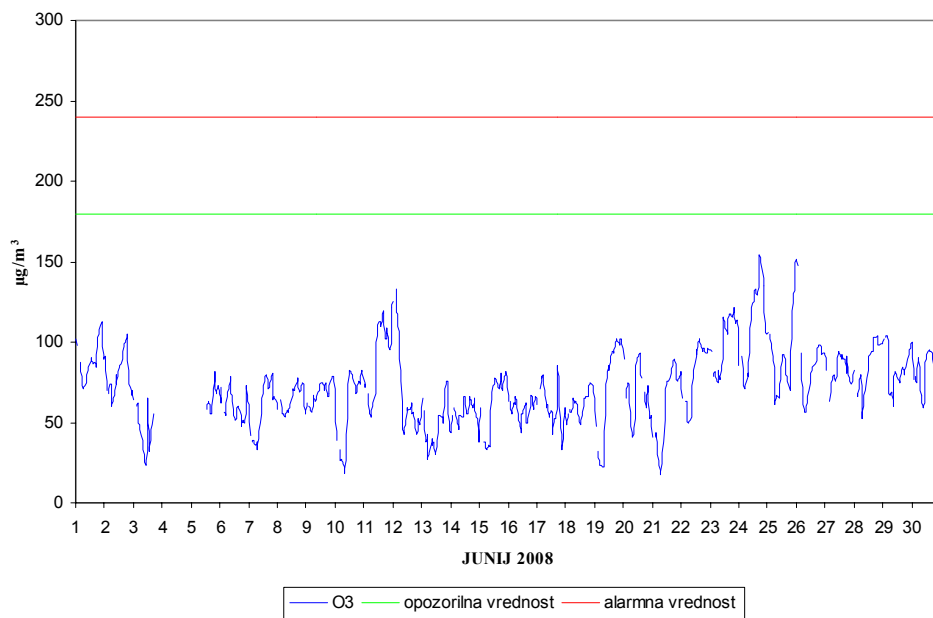
Razpoložljivih urnih podatkov:	646	90%
Maksimalna urna koncentracija O <sub>3</sub> :	154 µg/m <sup>3</sup>	18:00 24.06.2008
Srednja mesečna koncentracija O <sub>3</sub> :	73 µg/m <sup>3</sup>	
Število primerov urne koncentracije		
- nad OV 180 µg/m <sup>3</sup> :	0	
- nad AV 240 µg/m <sup>3</sup> :	0	
Maksimalna dnevna koncentracija O <sub>3</sub> :	111 µg/m <sup>3</sup>	24.06.2008
Minimalna dnevna koncentracija O <sub>3</sub> :	49 µg/m <sup>3</sup>	13.06.2008
Percentilna vrednost		
- 98 p.v. - urnih koncentracij O <sub>3</sub> :	129 µg/m <sup>3</sup>	
- 50 p.v. - dnevnih koncentracij O <sub>3</sub> :	69 µg/m <sup>3</sup>	
Dnevna 8-urna vrednost O <sub>3</sub> :		
- število primerov nad 120 µg/m <sup>3</sup> :	3	
AOT40:		obdobje
- mesečna vrednost :	2144 (µg/m <sup>3</sup> ).h	junij 2008
- varstvo rastlin : maj-julij	5489 (µg/m <sup>3</sup> ).h	maj - julij
- varstvo gozdov : april-september	7311 (µg/m <sup>3</sup> ).h	april - september

VNAJNARJE  
KONCENTRACIJE O<sub>3</sub>

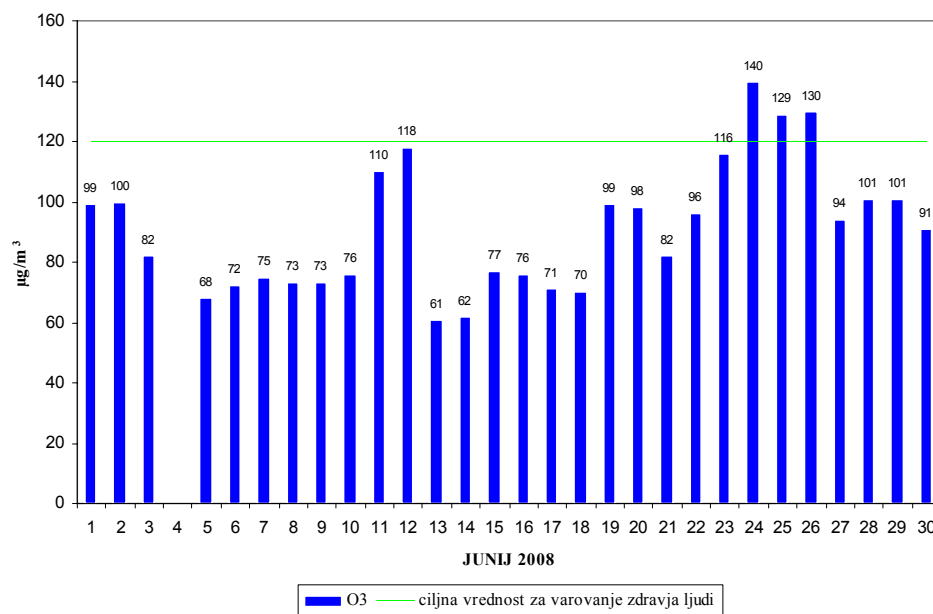




**VNAJNARJE**  
 URNE KONCENTRACIJE O<sub>3</sub>



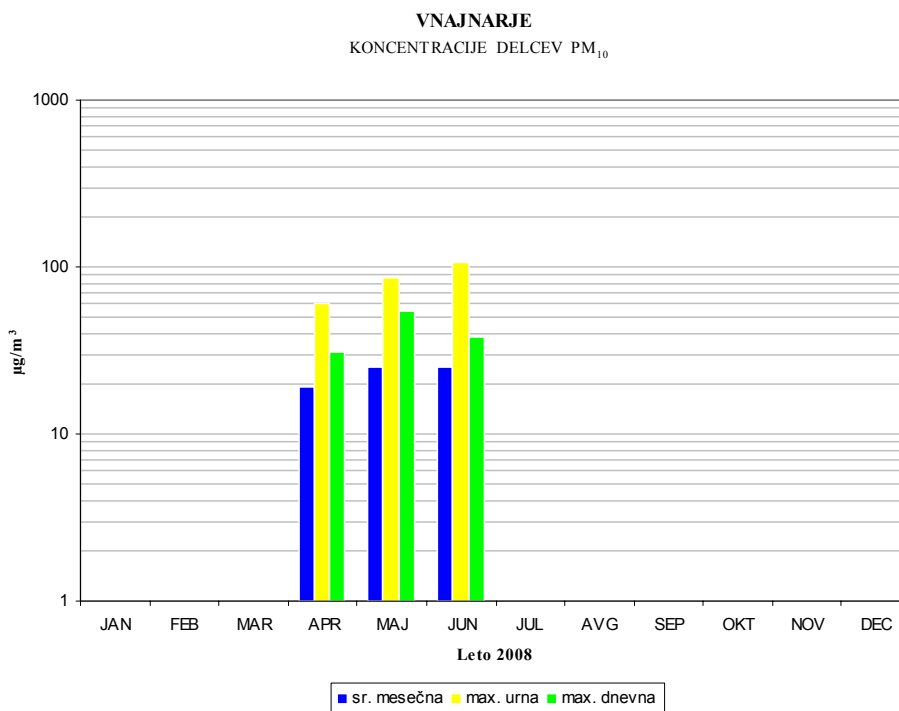
**VNAJNARJE**  
 DNEVNE 8-URNE SREDNJE VREDNOSTI O<sub>3</sub>



## 2.7 MESEČNI PREGLED KONCENTRACIJ PM<sub>10</sub> V ZRAKU - VNAJNARJE

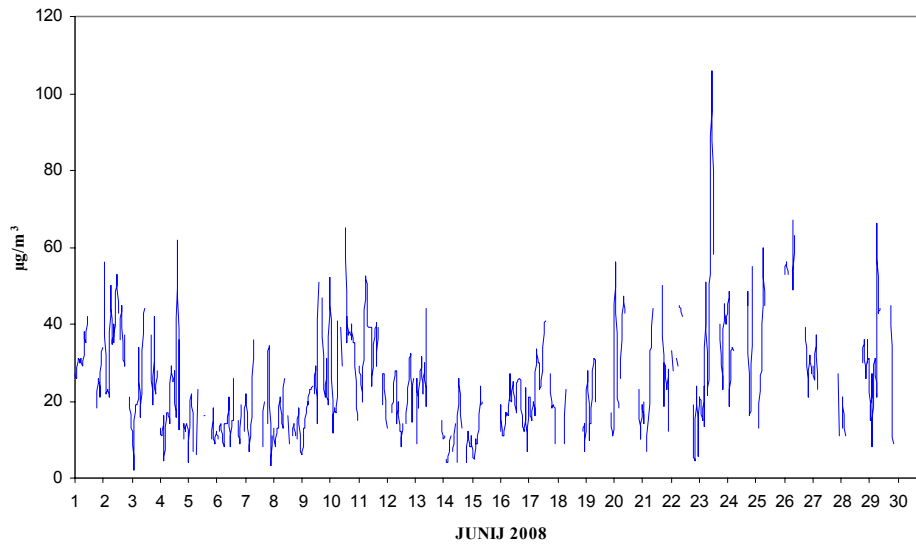
**TERMOENERGETSKI OBJEKT:** TE-TOL, d.o.o., JPE LJUBLJANA  
**LOKACIJA MERITEV:** VNAJNARJE  
**OBDOBJE MERITEV:** JUNIJ 2008

Razpoložljivih urnih podatkov:	477	66%
Maksimalna urna koncentracija delcev PM <sub>10</sub> :	106 µg/m <sup>3</sup>	11:00 23.06.2008
Srednja mesečna koncentracija delcev PM <sub>10</sub> :	25 µg/m <sup>3</sup>	
Maksimalna dnevna koncentracija delcev PM <sub>10</sub> :	38 µg/m <sup>3</sup>	23.06.2008
Minimalna dnevna koncentracija delcev PM <sub>10</sub> :	10 µg/m <sup>3</sup>	14.06.2008
Število primerov dnevne koncentracije		JAN - JUN
- nad MVD 50 µg/m <sup>3</sup> :	0	9
Percentilna vrednost delcev PM <sub>10</sub>		
- 98 p.v. - urnih koncentracij:	- µg/m <sup>3</sup>	
- 50 p.v. - dnevnih koncentracij:	- µg/m <sup>3</sup>	

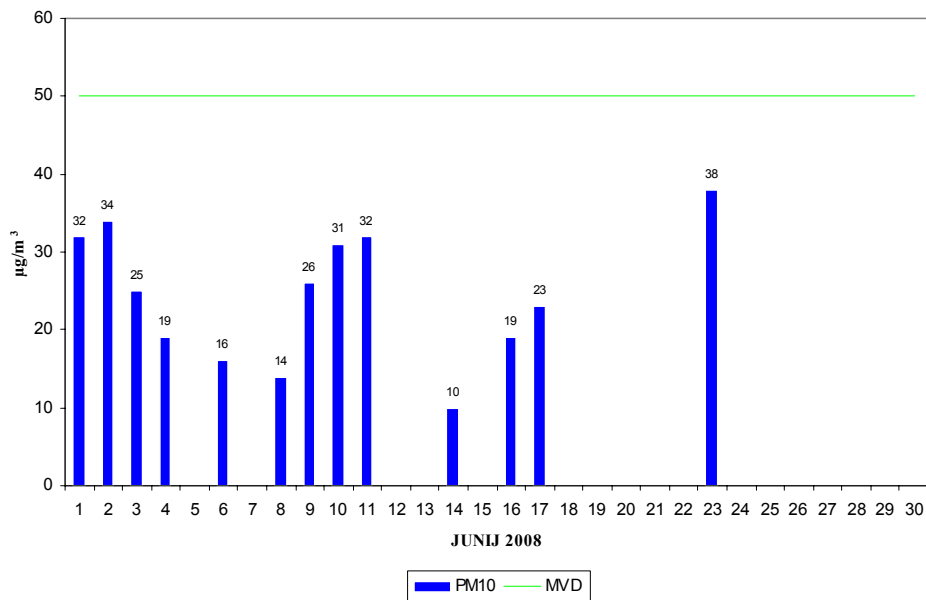


\*Od januarja 2008 do konca marca 2008 so se meritve delcev PM<sub>10</sub> izvajale s sekvenčnim merilnikom, zato za to obdobje v grafu ni podatkov.

**VNAJNARJE**  
 URNE KONCENTRACIJE DELCEV PM<sub>10</sub>



**VNAJNARJE**  
 DNEVNE KONCENTRACIJE DELCEV PM<sub>10</sub>

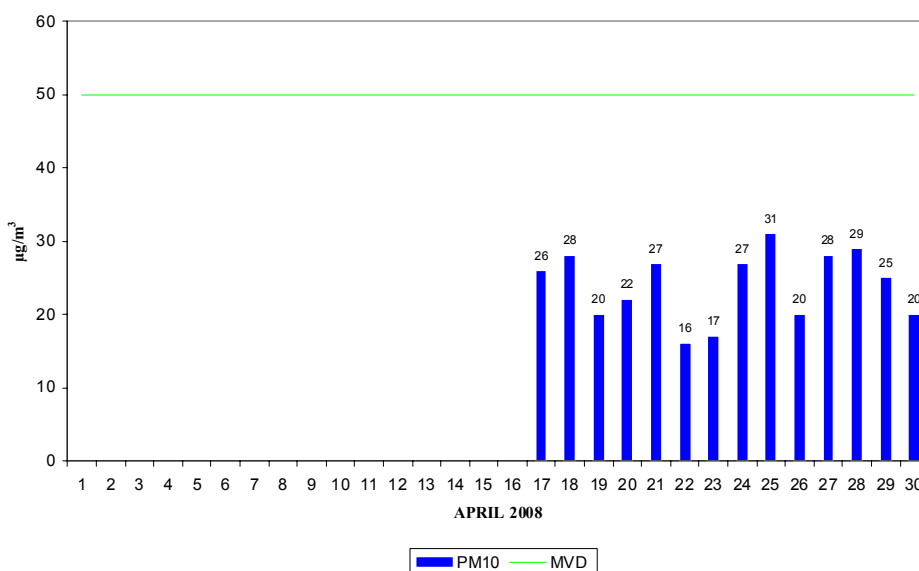


## 2.8 MESEČNI PREGLED KONCENTRACIJ DELCEV PM<sub>10</sub> V ZRAKU – PRI DEPONJI PREMOGA

**TERMOENERGETSKI OBJEKT:** TE-TOL,d.o.o., JPE LJUBLJANA  
**LOKACIJA MERITEV:** PRI DEPONJI PREMOGA  
**OBDOBJE MERITEV:** APRIL 2008

Razpoložljivih dnevni podatkov:	14	47%*
Srednja mesečna koncentracija delcev PM <sub>10</sub> :	24 µg/m <sup>3</sup>	
Maksimalna dnevna koncentracija delcev PM <sub>10</sub> :	31 µg/m <sup>3</sup>	25.04.2008
Minimalna dnevna koncentracija delcev PM <sub>10</sub> :	16 µg/m <sup>3</sup>	22.04.2008
Število primerov dnevne koncentracije		
- nad MVD 50 µg/m <sup>3</sup> :	0	
Percentilna vrednost delcev PM <sub>10</sub>		
- 50 p.v. – dnevni koncentracij delcev PM <sub>10</sub> :	26 µg/m <sup>3</sup>	

**PRI DEPONJI PREMOGA**  
 DNEVNE KONCENTRACIJE DELCEV PM<sub>10</sub>



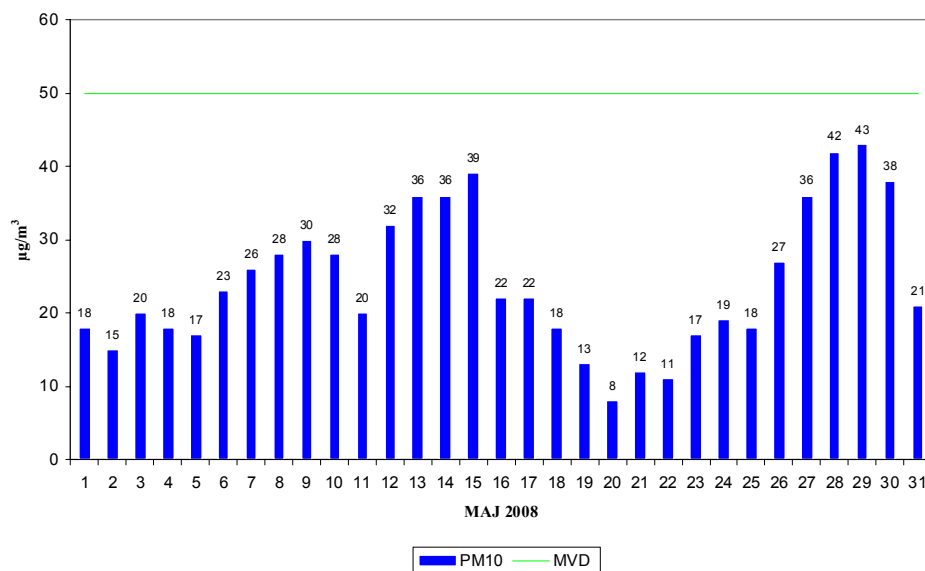
\* - 17.4.2008 pričetek meritev na tej lokaciji

## 2.9 MESEČNI PREGLED KONCENTRACIJ DELCEV PM<sub>10</sub> V ZRAKU – PRI DEPONJI PREMOGA

**TERMOENERGETSKI OBJEKT:** TE-TOL,d.o.o., JPE LJUBLJANA  
**LOKACIJA MERITEV:** PRI DEPONJI PREMOGA  
**OBDOBJE MERITEV:** MAJ 2008

Razpoložljivih dnevnih podatkov:	31	100%
Srednja mesečna koncentracija delcev PM <sub>10</sub> :	24 µg/m <sup>3</sup>	
Maksimalna dnevna koncentracija delcev PM <sub>10</sub> :	43 µg/m <sup>3</sup>	29.05.2008
Minimalna dnevna koncentracija delcev PM <sub>10</sub> :	8 µg/m <sup>3</sup>	20.05.2008
Število primerov dnevne koncentracije		
- nad MVD 50 µg/m <sup>3</sup> :	0	
Percentilna vrednost delcev PM <sub>10</sub>		
- 50 p.v. – dnevnih koncentracij delcev PM <sub>10</sub> :	22 µg/m <sup>3</sup>	

**PRI DEPONJI PREMOGA**  
 DNEVNE KONCENTRACIJE DELCEV PM<sub>10</sub>

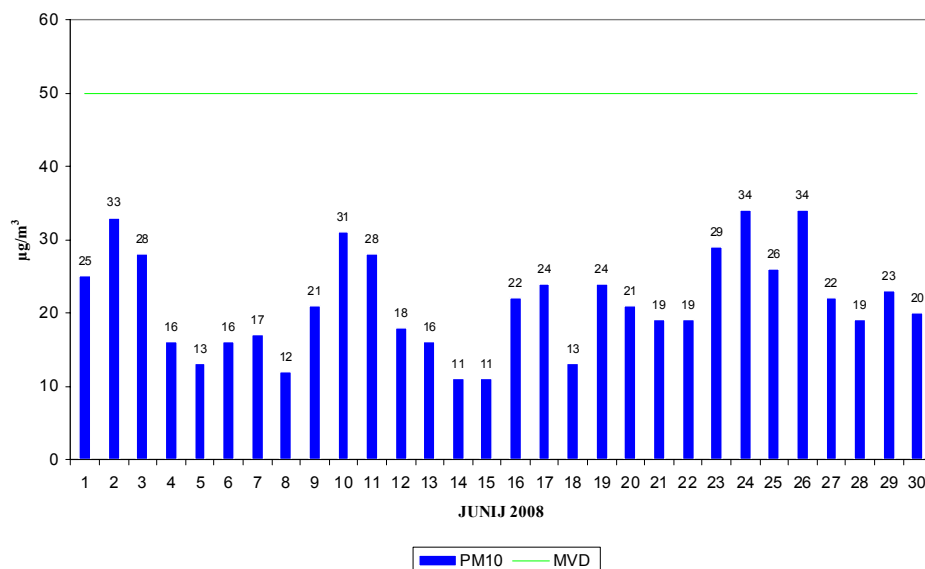


## 2.10 MESEČNI PREGLED KONCENTRACIJ DELCEV PM<sub>10</sub> V ZRAKU – PRI DEPONJI PREMOGA

**TERMOENERGETSKI OBJEKT:** TE-TOL,d.o.o., JPE LJUBLJANA  
**LOKACIJA MERITEV:** PRI DEPONJI PREMOGA  
**OBDOBJE MERITEV:** JUNIJ 2008

Razpoložljivih dnevnih podatkov:	30	100%
Srednja mesečna koncentracija delcev PM <sub>10</sub> :	22 µg/m <sup>3</sup>	
Maksimalna dnevna koncentracija delcev PM <sub>10</sub> :	34 µg/m <sup>3</sup>	26.06.2008
Minimalna dnevna koncentracija delcev PM <sub>10</sub> :	11 µg/m <sup>3</sup>	14.06.2008
Število primerov dnevne koncentracije		
- nad MVD 50 µg/m <sup>3</sup> :	0	
Percentilna vrednost delcev PM <sub>10</sub>		
- 50 p.v. – dnevnih koncentracij delcev PM <sub>10</sub> :	21 µg/m <sup>3</sup>	

**PRI DEPONJI PREMOGA**  
 DNEVNE KONCENTRACIJE DELCEV PM<sub>10</sub>





KOCUVAN R., et al, Rezultati meritev monitoringa kakovosti zunanjega zraka TE-TOL, d.o.o..  
Poročilo št.: EKO 3598, Ljubljana, 2008

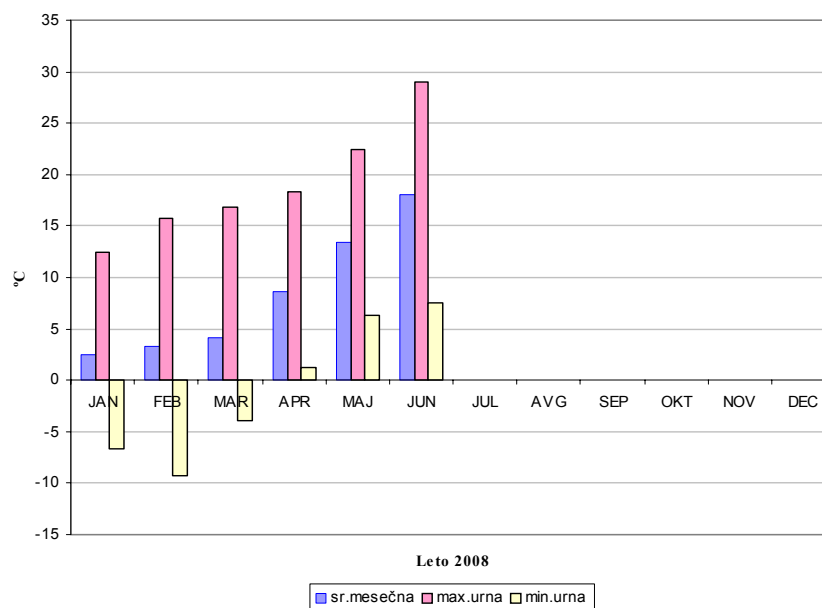
---

## 2.11 MESEČNI PREGLED TEMPERATURE IN RELATIVNE VLAGE V ZRAKU - VNAJNARJE

JUNIJ 2008				
Lokacija VNAJNARJE	Temperatura zraka		Relativna vlaga	
Polurnih podatkov	1288	89%	1291	90%
Maksimalna urna vrednost	29.0 °C		97 %	
Maksimalna dnevna vrednost	23.8 °C		93 %	
Minimalna urna vrednost	7.6 °C		22 %	
Minimalna dnevna vrednost	8.8 °C		39 %	
Srednja mesečna vrednost	18.0 °C		69 %	

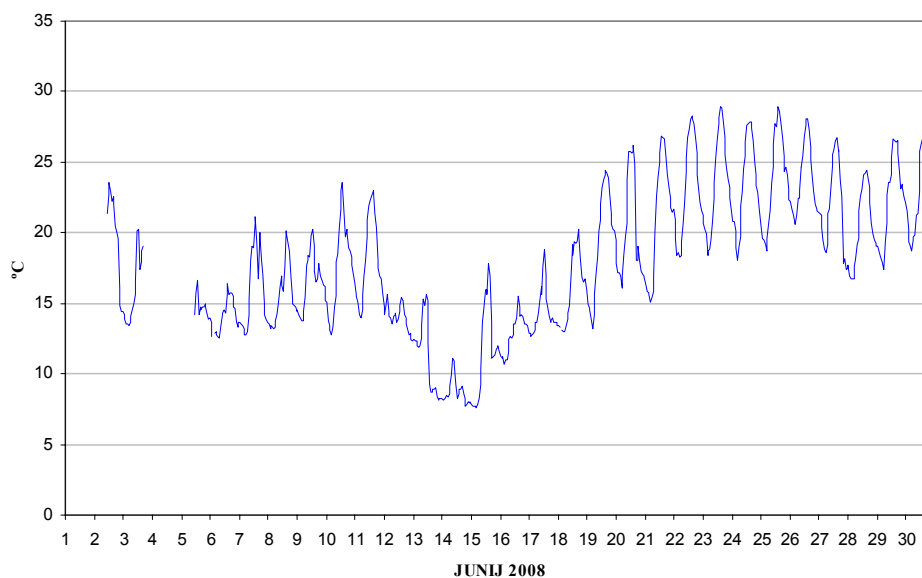
Razredi porazdelitve	Čas. interval - 30 min		Čas. interval - URA		Čas. interval - DAN	
	št. primerov	delež	št. primerov	delež	št. primerov	delež
-50.0 - 0.0 °C	0	0.0%	0	0.0%	0	0.0%
0.1 - 3.0 °C	0	0.0%	0	0.0%	0	0.0%
3.1 - 6.0 °C	0	0.0%	0	0.0%	0	0.0%
6.1 - 9.0 °C	72	5.6%	34	5.3%	1	3.7%
9.1 - 12.0 °C	51	4.0%	27	4.2%	2	7.4%
12.1 - 15.0 °C	323	25.1%	159	24.8%	4	14.8%
15.1 - 18.0 °C	221	17.2%	110	17.1%	6	22.2%
18.1 - 21.0 °C	249	19.3%	123	19.2%	5	18.5%
21.1 - 24.0 °C	184	14.3%	91	14.2%	9	33.3%
24.1 - 27.0 °C	132	10.2%	71	11.1%	0	0.0%
27.1 - 30.0 °C	56	4.3%	27	4.2%	0	0.0%
30.1 - 50.0 °C	0	0.0%	0	0.0%	0	0.0%
SKUPAJ:	1288	100%	642	100%	27	100%

VNAJNARJE  
TEMPERATURA ZRAKA

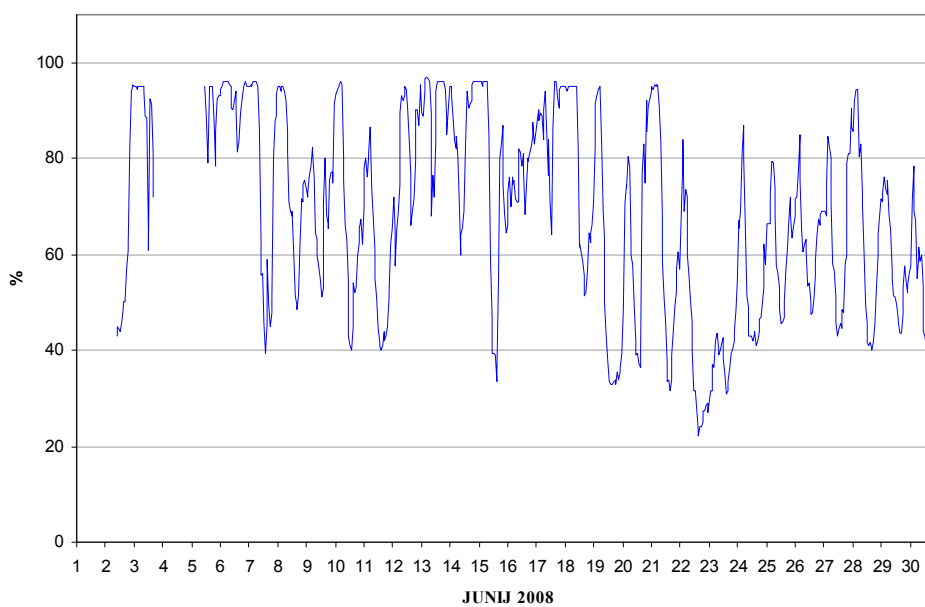




**VNAJNARJE**  
TEMPERATURA ZRAKA - urne vrednosti



**VNAJNARJE**  
RELATIVNA VLAGA - urne vrednosti



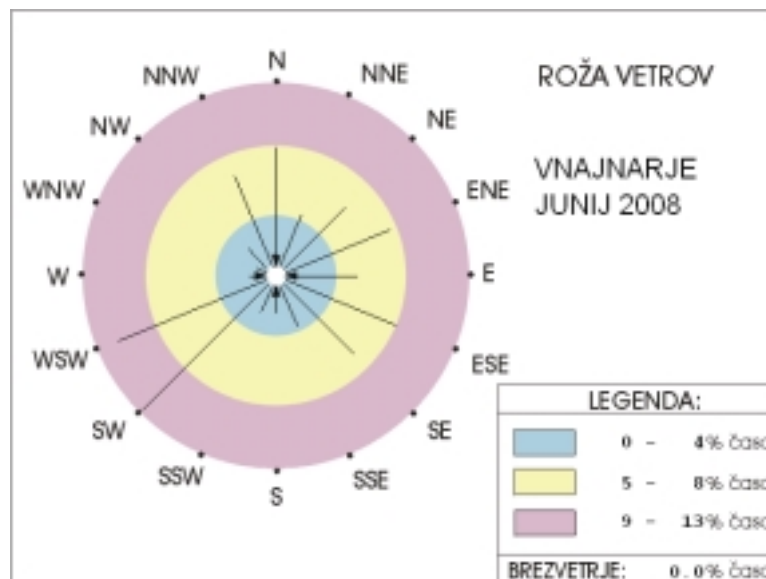
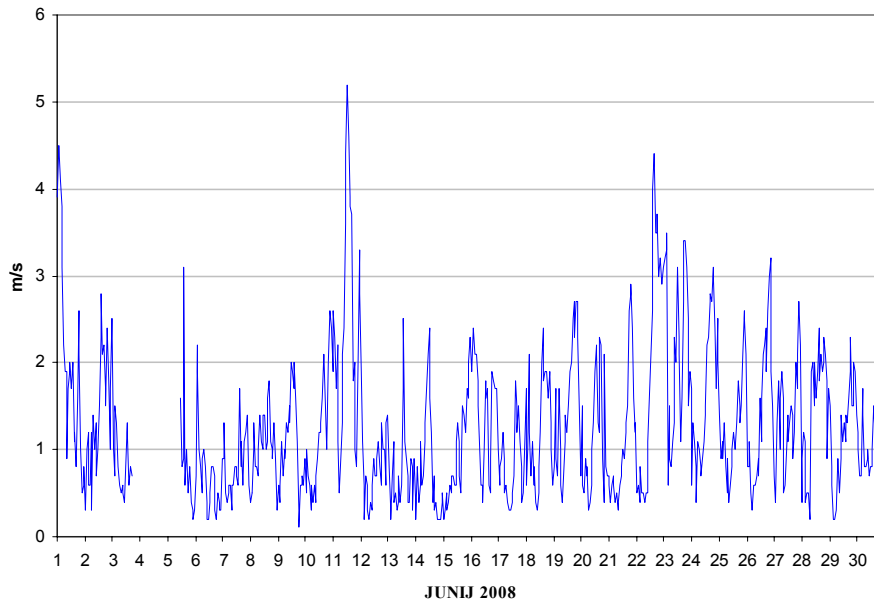
**2.12 MESEČNI PREGLED HITROSTI IN SMERI VETRA - VNAJNARJE**
**JUNIJ 2008**
**Lokacija VNAJNARJE**

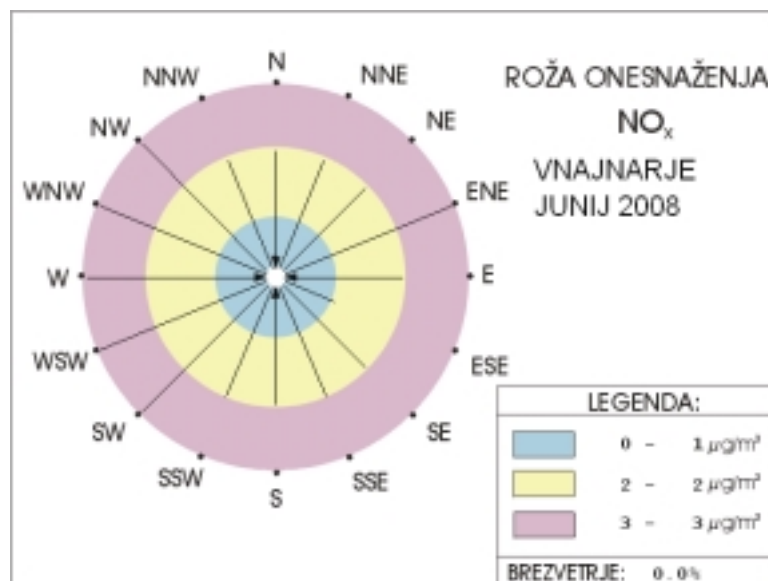
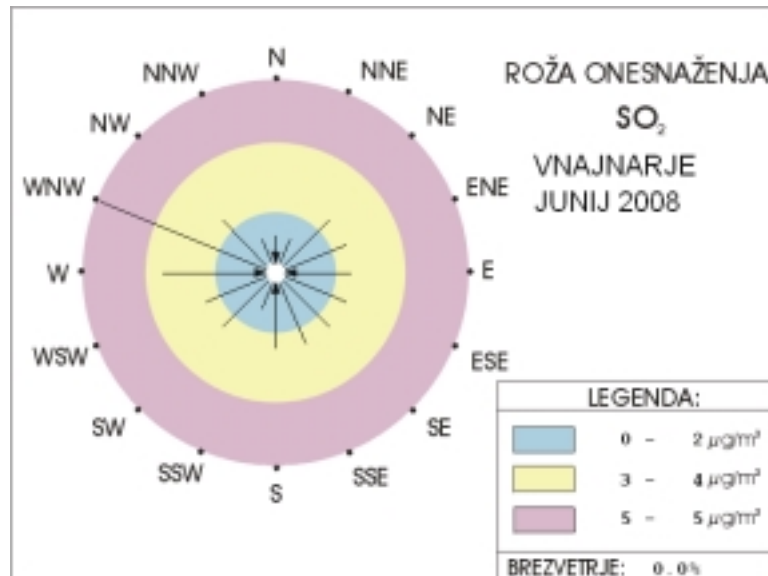
Polurnih meritev:	1357	94%
Maksimalna polurna hitrost:	5.6	m/s
Maksimalna urna hitrost:	5.2	m/s
Minimalna polurna hitrost:	0.1	m/s
Minimalna urna hitrost:	0.1	m/s
Srednja mesečna hitrost:	1.3	m/s
Brezvetrje (0,0-0,1):	0	

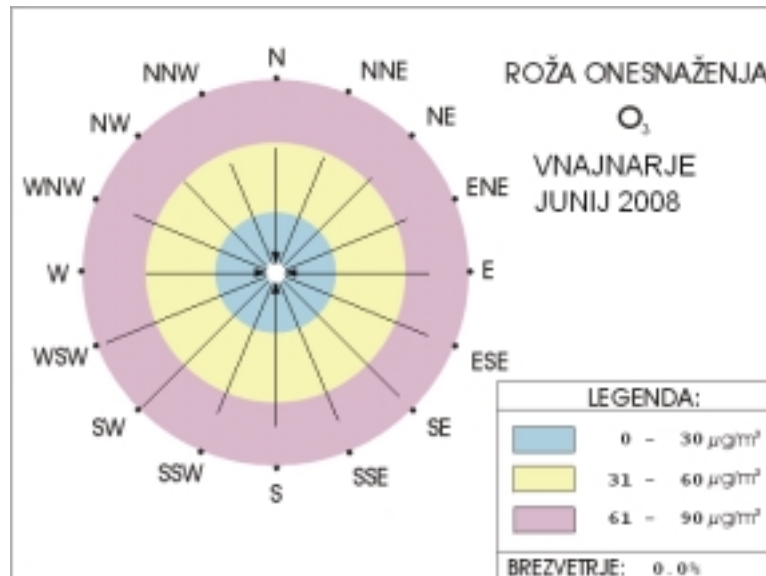
**Razredi hitrosti vetra po smereh (polurne meritve)**

Od (m/s)	0.1	0.21	0.51	0.76	1.1	1.6	2.1	3.1	5.1	7.1	10.1	Σ	delež
Do (m/s)	0.2	0.5	0.75	1.0	1.5	2.0	3.0	5.0	7.0	10.0	∞		
	frek.	frek.	frek.	frek.	frek.	frek.	frek.	frek.	frek.	frek.	frek.	frek.	‰
N	14	41	23	29	13	4	0	0	0	0	0	124	91
NNE	35	23	5	1	0	0	0	0	0	0	0	64	47
NE	18	41	15	12	7	0	0	0	0	0	0	93	69
ENE	6	23	18	28	29	12	1	0	0	0	0	117	86
E	0	14	12	13	27	8	4	0	0	0	0	78	57
ESE	1	8	5	23	39	33	13	1	0	0	0	123	91
SE	0	4	5	10	19	33	27	6	0	0	0	104	77
SSE	0	1	2	4	20	12	13	0	0	0	0	52	38
S	0	2	6	4	16	4	3	0	0	0	0	35	26
SSW	0	6	3	6	16	2	2	1	0	0	0	36	27
SW	0	6	11	14	17	40	58	34	1	0	0	181	133
WSW	0	9	13	18	30	36	40	17	0	0	0	163	120
W	1	4	13	7	1	0	0	0	0	0	0	26	19
WNW	0	6	6	5	2	0	1	0	0	0	0	20	15
NW	0	13	13	10	1	0	1	0	0	0	0	38	28
NNW	1	22	23	27	19	7	4	0	0	0	0	103	76
<b>SKUPAJ</b>	<b>76</b>	<b>223</b>	<b>173</b>	<b>211</b>	<b>256</b>	<b>191</b>	<b>167</b>	<b>59</b>	<b>1</b>	<b>0</b>	<b>0</b>	<b>1357</b>	<b>1000</b>

VNAJNARJE  
 HITROST VETRA - urne vrednosti









KOCUVAN R., et al, Rezultati meritev monitoringa kakovosti zunanjega zraka TE-TOL, d.o.o..  
Poročilo št.: EKO 3598, Ljubljana, 2008

---

### **3. KAKOVOST PADAVIN IN KOLIČINA USEDLIN**

### 3.1 MERITVE NA LOKACIJI : VNAJNARJE

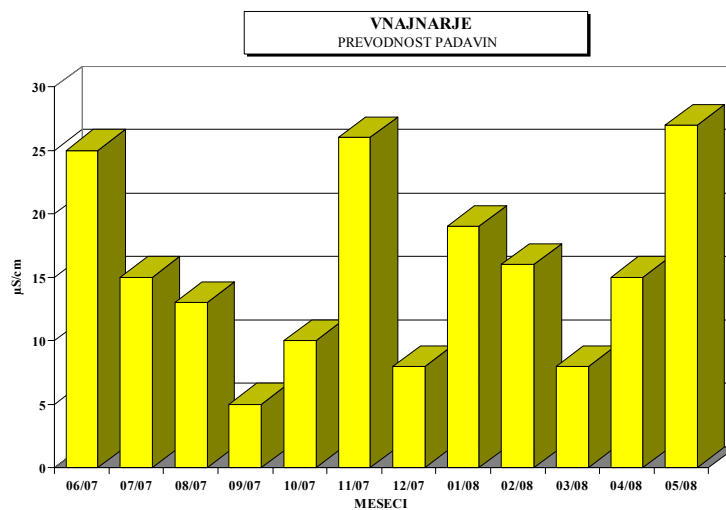
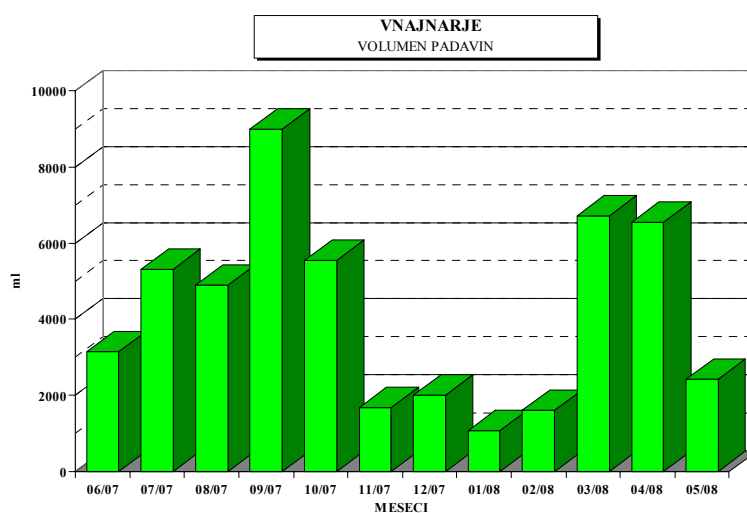
Termoenergetski objekt : TE-TOL, d.o.o., JPEL

Čas meritev : junij 2007 - maj 2008

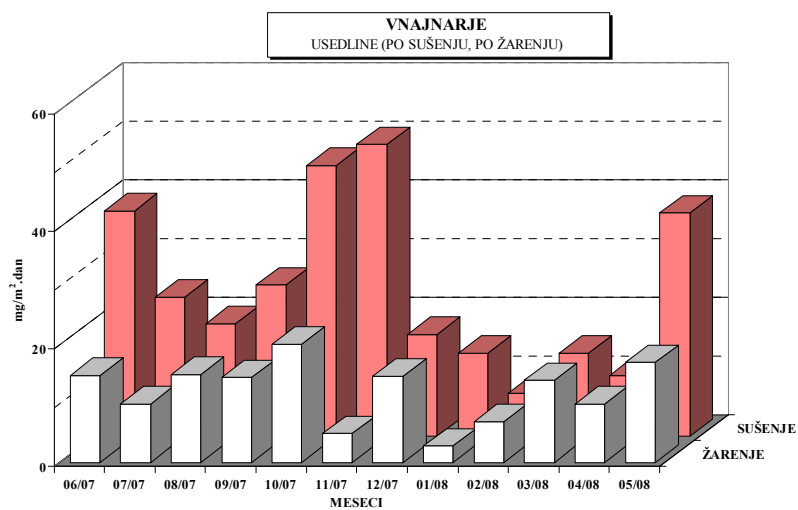
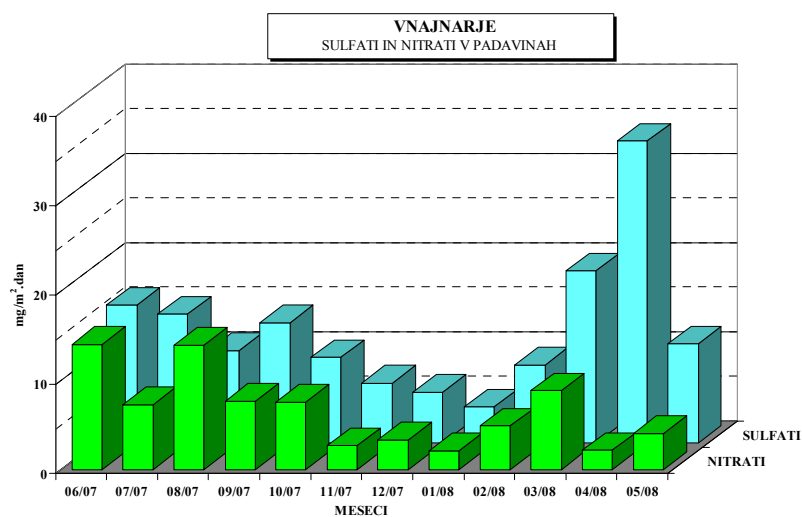
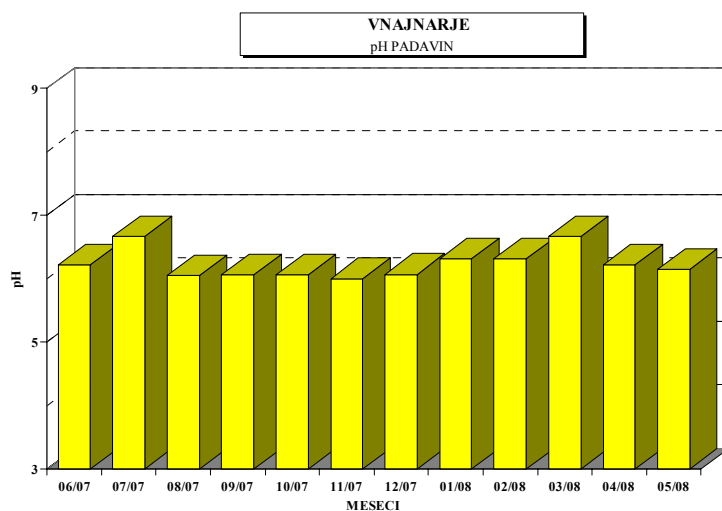
Vrsta vzorca: Padavine - mesečno

Analizo opravil: Ekološki kemijski laboratorij na EIMV

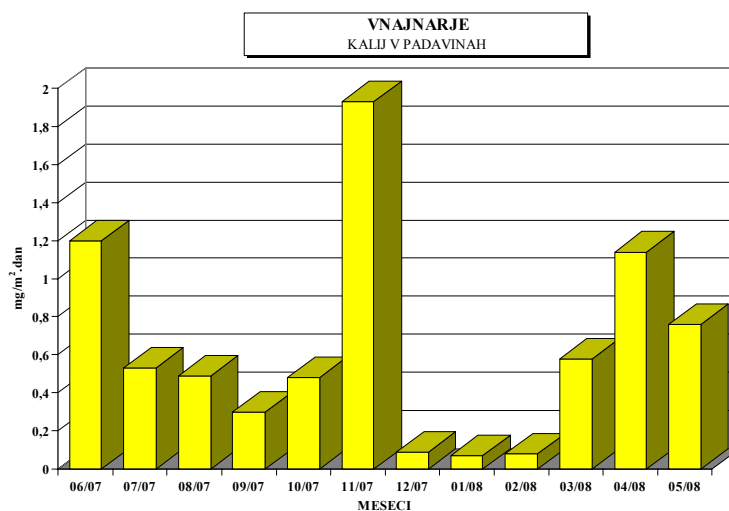
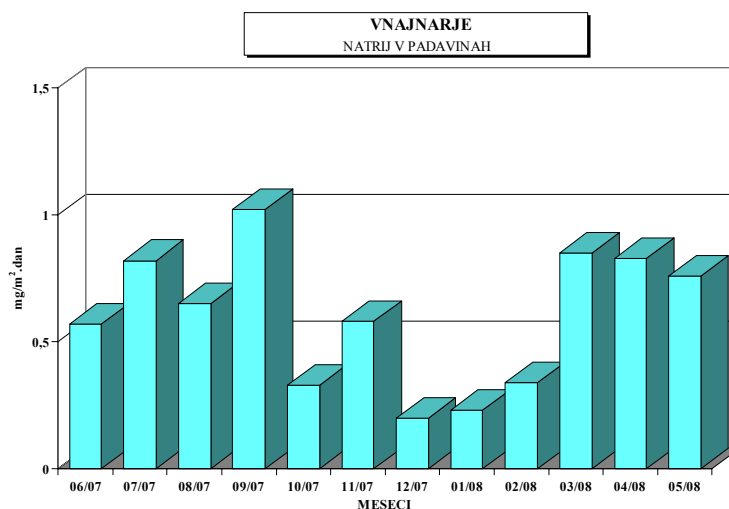
	<i>pH</i>	<i>prevodnost</i>	<i>volumen</i>	<i>nitriti</i>	<i>sulfati</i>	<i>usedline po sušenju</i>	<i>usedline po žarenju</i>
<i>meseč</i>		$\mu\text{S/cm}$	<i>ml</i>	$\text{mg/m}^2.\text{dan}$	$\text{mg/m}^2.\text{dan}$	$\text{mg/m}^2.\text{dan}$	$\text{mg/m}^2.\text{dan}$
06/07	6.22	25	3150	13.99	15.46	38.40	14.80
07/07	6.66	15	5320	7.27	14.44	23.73	9.93
08/07	6.05	13	4890	13.92	10.33	19.13	14.93
09/07	6.06	5	9000	7.68	13.50	25.73	14.43
10/07	6.06	10	5550	7.55	9.58	46.13	20.10
11/07	6.00	26	1680	2.67	6.74	49.67	4.90
12/07	6.07	8	2000	3.29	5.73	17.33	14.67
01/08	6.32	19	1080	2.09	4.03	14.13	2.80
02/08	6.32	16	1600	4.88	8.72	7.33	6.93
03/08	6.66	8	6720	8.83	19.26	14.13	14.00
04/08	6.22	15	6550	2.14	33.80	10.40	10.00
05/08	6.15	27	2420	4.03	11.10	38.00	17.00

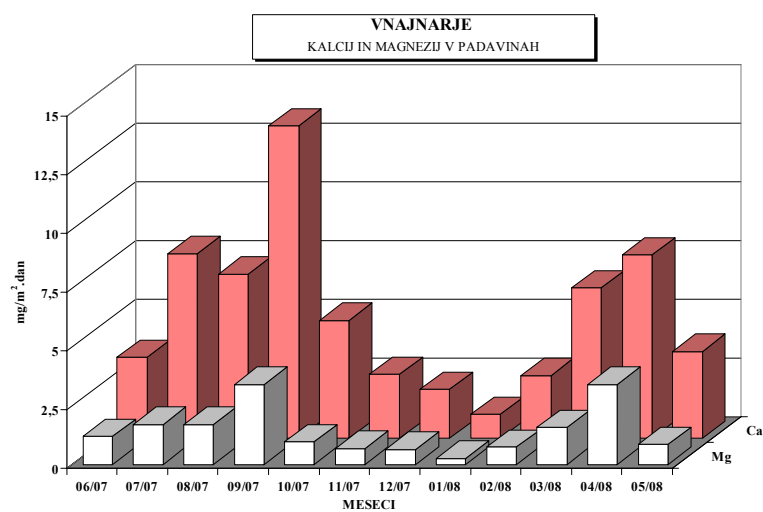
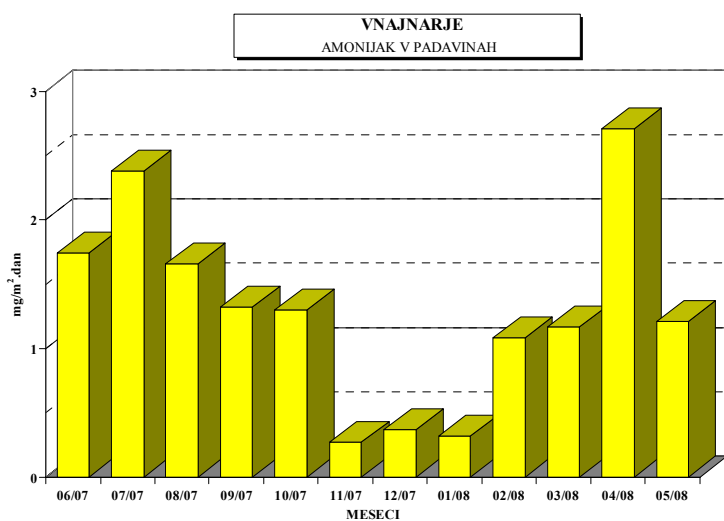
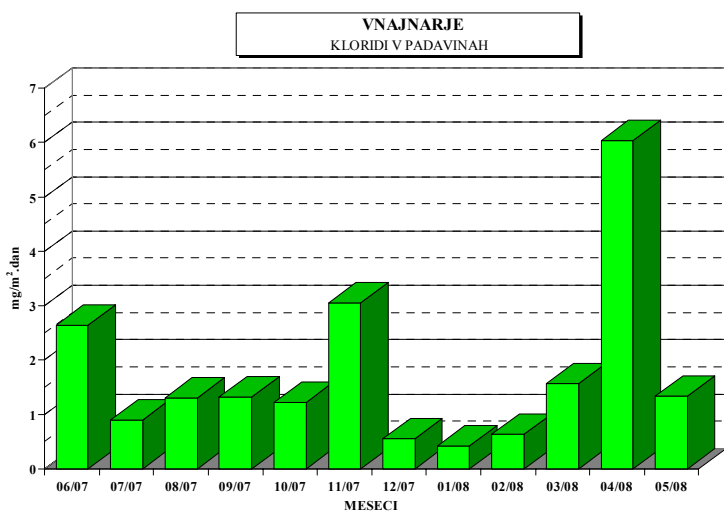






<i>meseč</i>	<i>kloridi</i> <i>mg/m<sup>2</sup>.dan</i>	<i>amonijak</i> <i>mg/m<sup>2</sup>.dan</i>	<i>kalcij</i> <i>mg/m<sup>2</sup>.dan</i>	<i>magnezij</i> <i>mg/m<sup>2</sup>.dan</i>	<i>natrij</i> <i>mg/m<sup>2</sup>.dan</i>	<i>kalij</i> <i>mg/m<sup>2</sup>.dan</i>
06/07	2.65	1.74	3.45	1.19	0.57	1.20
07/07	0.89	2.38	7.85	1.69	0.82	0.53
08/07	1.30	1.66	6.98	1.70	0.65	0.49
09/07	1.32	1.32	13.28	3.39	1.02	0.30
10/07	1.22	1.30	5.02	0.96	0.33	0.48
11/07	3.05	0.27	2.72	0.68	0.58	1.93
12/07	0.56	0.37	2.09	0.64	0.20	0.09
01/08	0.42	0.32	1.03	0.25	0.23	0.07
02/08	0.64	1.08	2.67	0.74	0.34	0.08
03/08	1.57	1.17	6.40	1.56	0.85	0.58
04/08	6.03	2.71	7.80	3.41	0.83	1.14
05/08	1.34	1.21	3.69	0.84	0.76	0.76





### 3.2 MERITVE NA LOKACIJI : ZA DEPONIJO

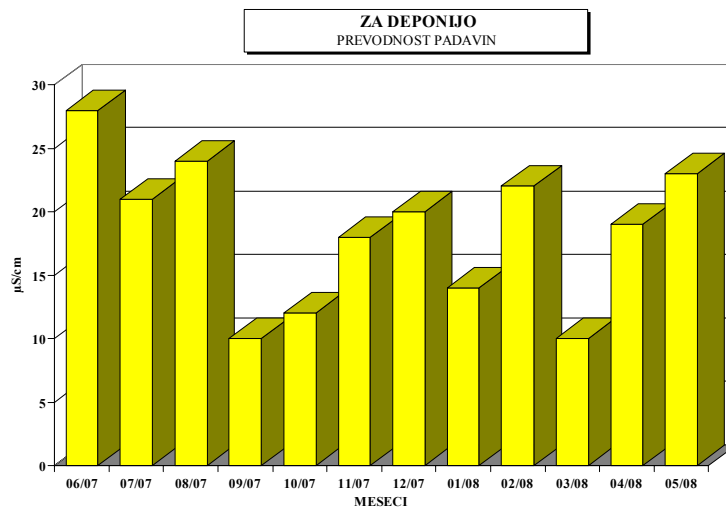
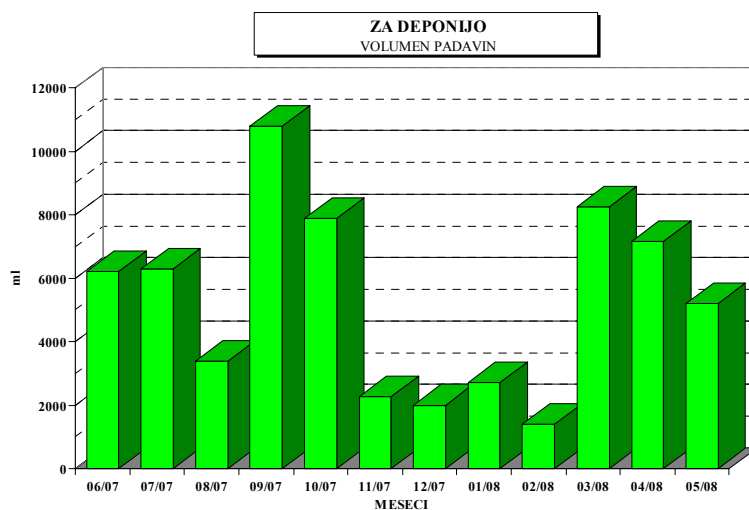
Termoenergetski objekt : TE-TOL, d.o.o.

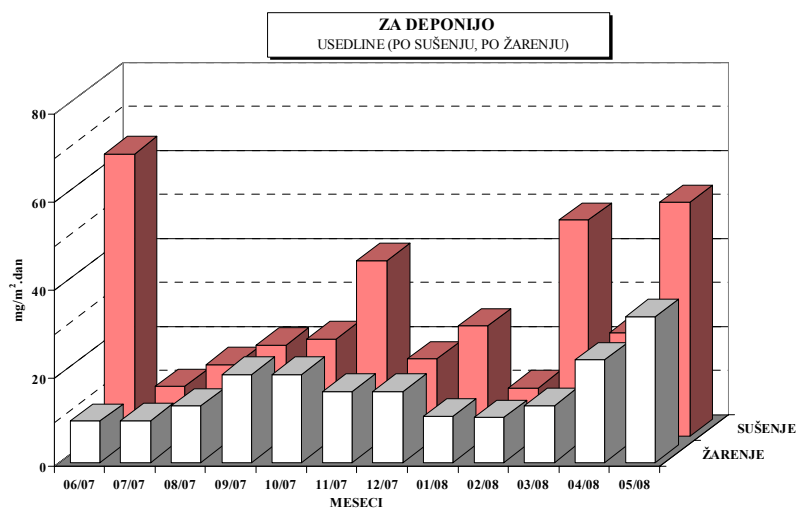
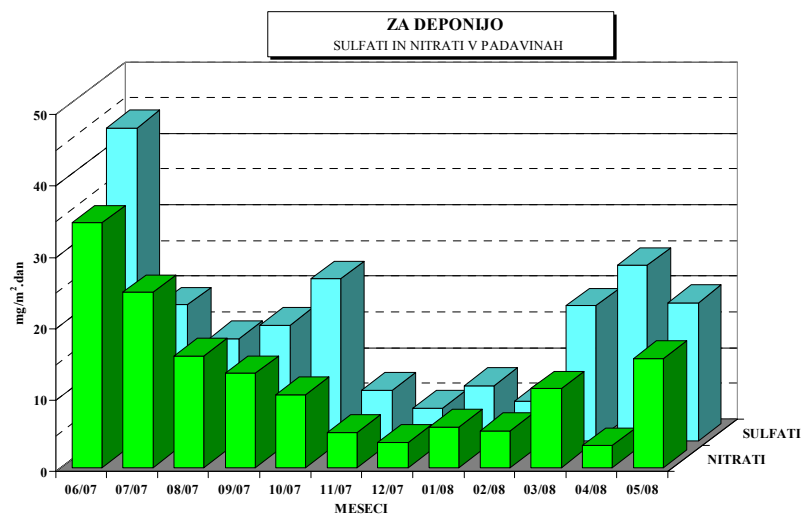
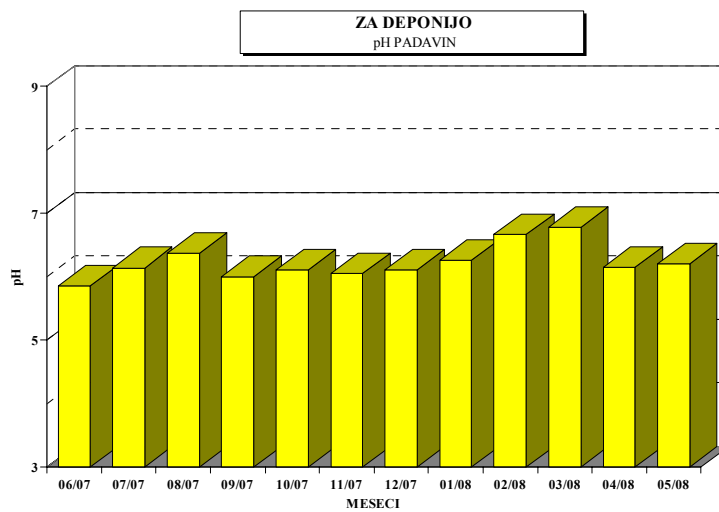
Čas meritev : junij 2007 - maj 2008

Vrsta vzorca: Padavine - mesečno

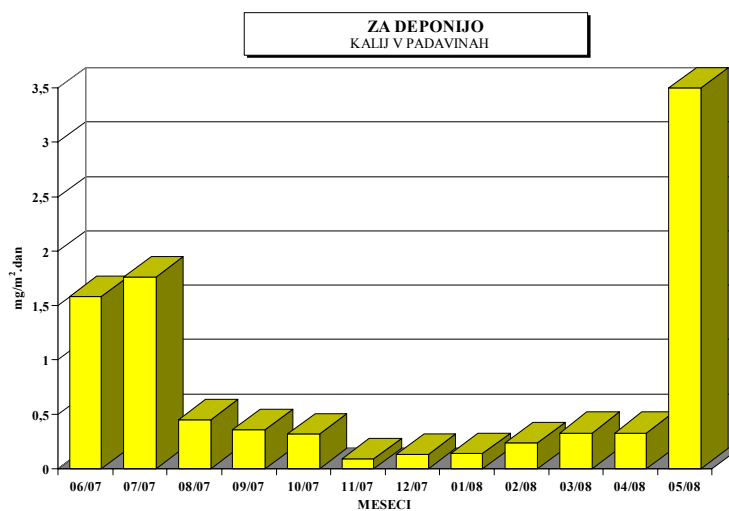
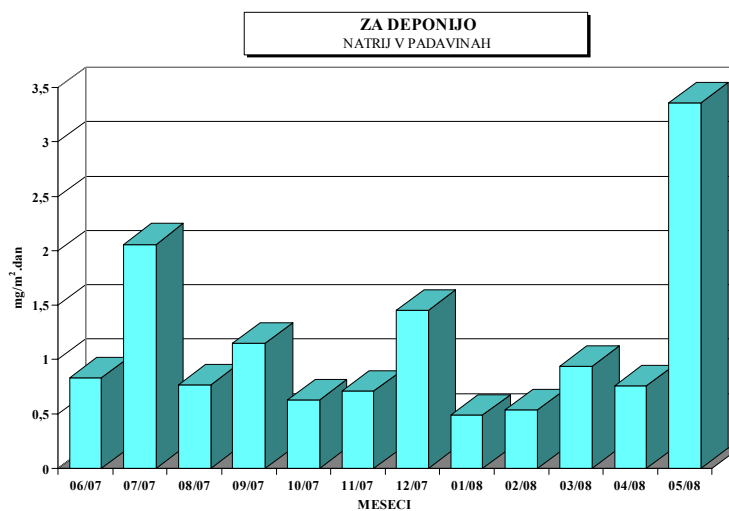
Analizo opravil: Ekološki kemijski laboratorij na EIMV

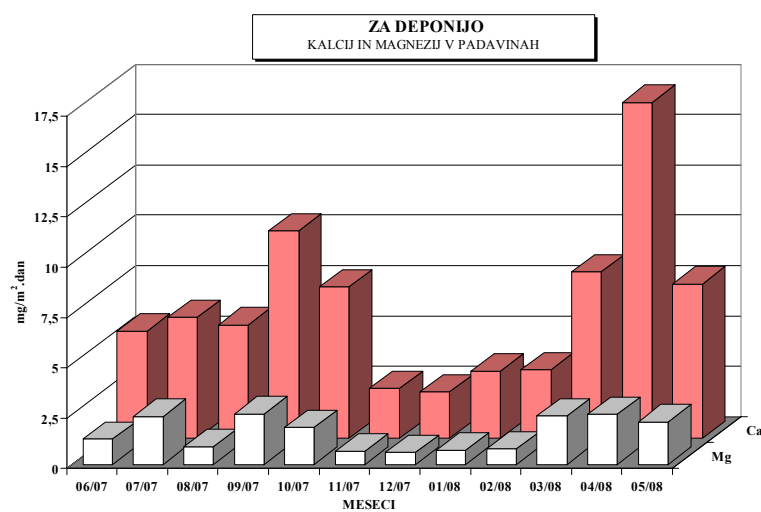
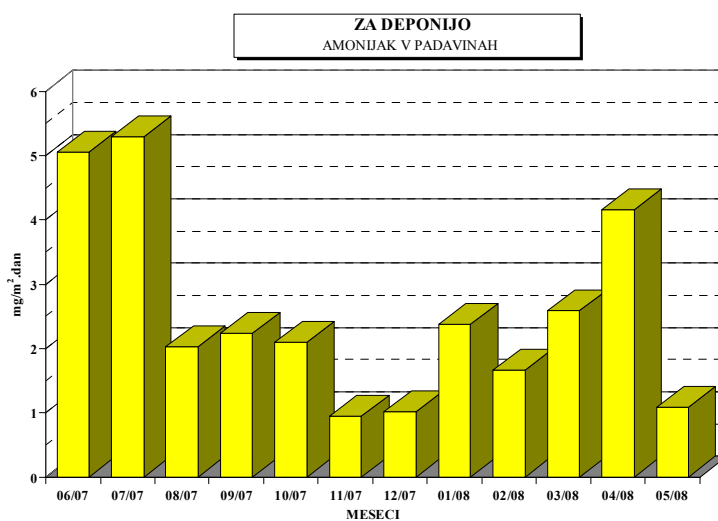
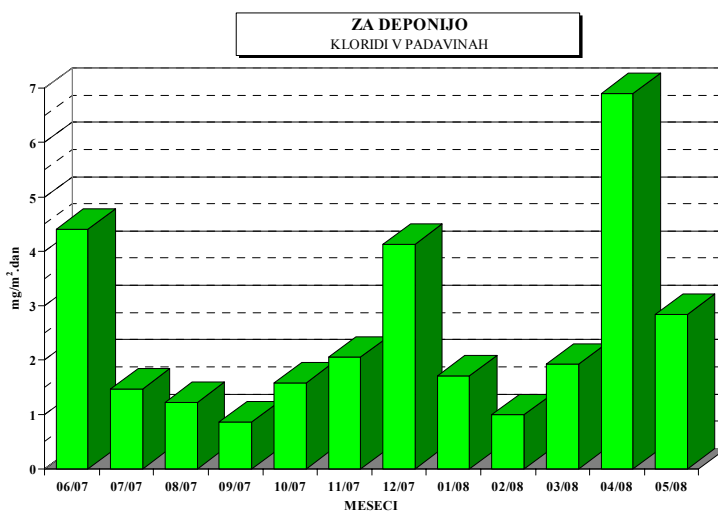
	<i>pH</i>	<i>prevodnost</i>	<i>volumen</i>	<i>nitriti</i>	<i>sulfati</i>	<i>usedline po sušenju</i>	<i>usedline po žarenju</i>
<i>meseč</i>		$\mu\text{S/cm}$	<i>ml</i>	$\text{mg/m}^2.\text{dan}$	$\text{mg/m}^2.\text{dan}$	$\text{mg/m}^2.\text{dan}$	$\text{mg/m}^2.\text{dan}$
06/07	5.85	28	6220	34.21	43.87	64.13	9.40
07/07	6.14	21	6300	24.49	19.03	11.33	9.47
08/07	6.37	24	3380	15.64	14.29	16.27	12.80
09/07	6.00	10	10800	13.18	16.20	20.67	20.00
10/07	6.10	12	7880	10.19	22.69	22.07	20.00
11/07	6.05	18	2260	4.88	7.13	39.83	16.13
12/07	6.10	20	2000	3.52	4.59	17.53	16.07
01/08	6.26	14	2700	5.69	7.74	25.00	10.43
02/08	6.67	22	1400	5.18	5.62	11.00	10.17
03/08	6.77	10	8250	11.00	18.92	49.07	12.93
04/08	6.15	19	7150	3.05	24.60	23.53	23.27
05/08	6.20	23	5200	15.25	19.38	53.07	33.07





<i>meseč</i>	<i>kloridi</i> <i>mg/m<sup>2</sup>.dan</i>	<i>amonijak</i> <i>mg/m<sup>2</sup>.dan</i>	<i>kalcij</i> <i>mg/m<sup>2</sup>.dan</i>	<i>magnezij</i> <i>mg/m<sup>2</sup>.dan</i>	<i>natrij</i> <i>mg/m<sup>2</sup>.dan</i>	<i>kalij</i> <i>mg/m<sup>2</sup>.dan</i>
06/07	4.40	5.06	5.33	1.26	0.83	1.58
07/07	1.47	5.29	6.00	2.37	2.06	1.76
08/07	1.22	2.03	5.63	0.88	0.77	0.45
09/07	0.86	2.23	10.28	2.50	1.15	0.36
10/07	1.58	2.10	7.50	1.82	0.63	0.32
11/07	2.06	0.95	2.47	0.65	0.71	0.09
12/07	4.13	1.01	2.29	0.58	1.45	0.13
01/08	1.71	2.38	3.34	0.70	0.49	0.14
02/08	1.00	1.66	3.40	0.77	0.54	0.24
03/08	1.93	2.59	8.25	2.39	0.94	0.33
04/08	6.91	4.15	16.68	2.48	0.76	0.33
05/08	2.84	1.08	7.67	2.11	3.36	3.50





### 3.3 MERITVE NA LOKACIJI : PARTIZANSKA ULICA

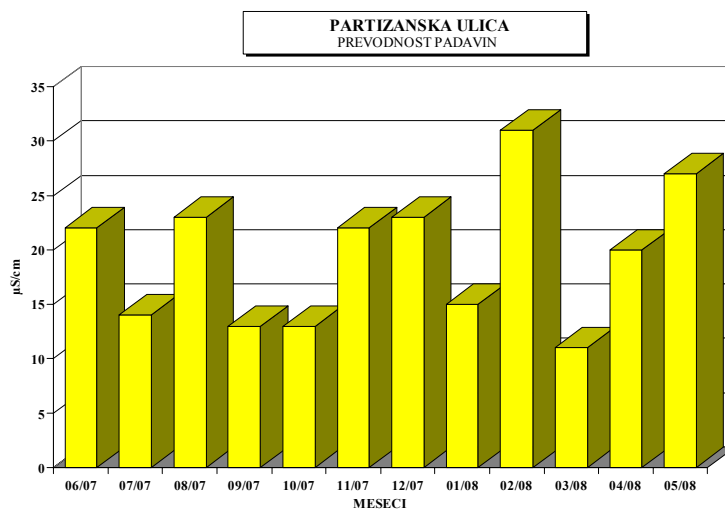
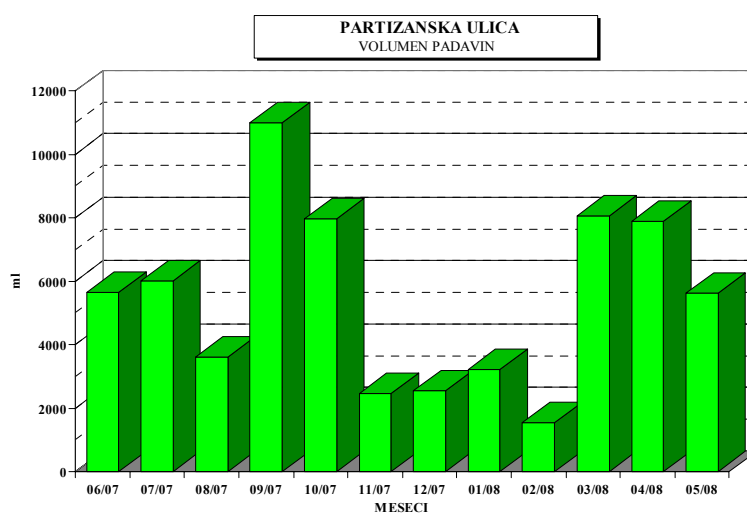
Termoeenergetski objekt : TE-TOL, d.o.o.

Čas meritev : junij 2007 - maj 2008

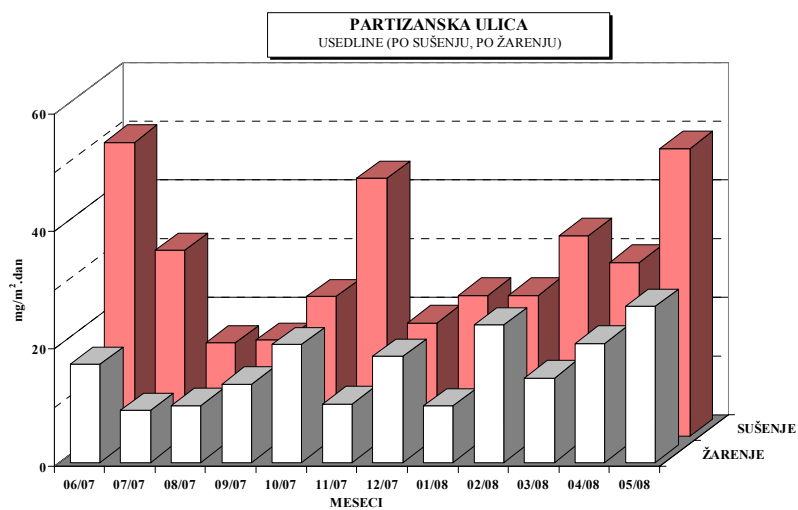
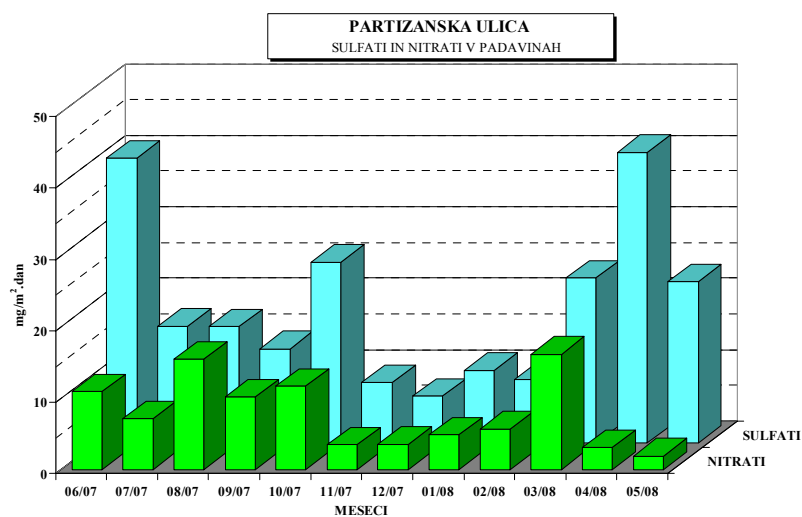
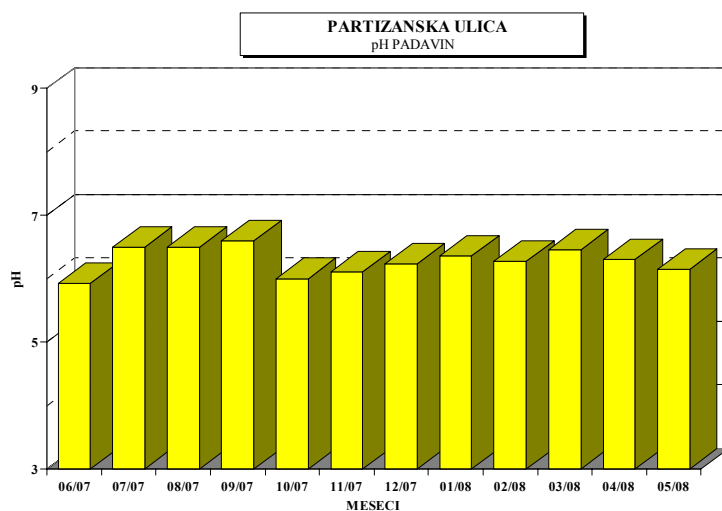
Vrsta vzorca: Padavine - mesečno

Analizo opravil: Ekološki kemijski laboratorij na EIMV

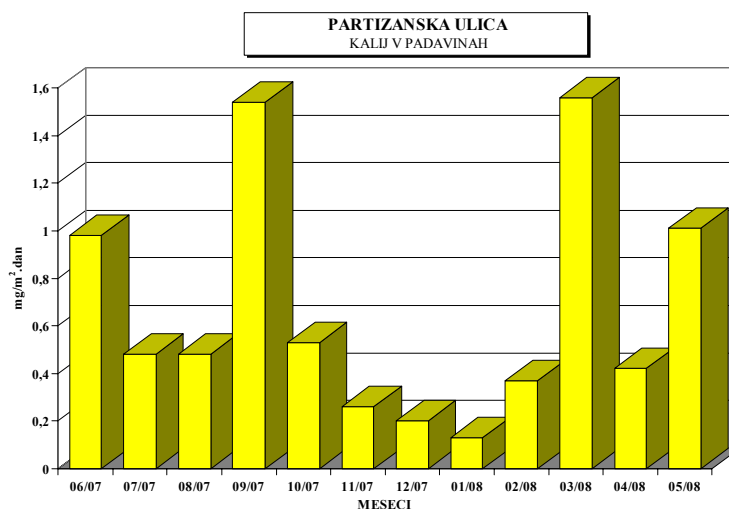
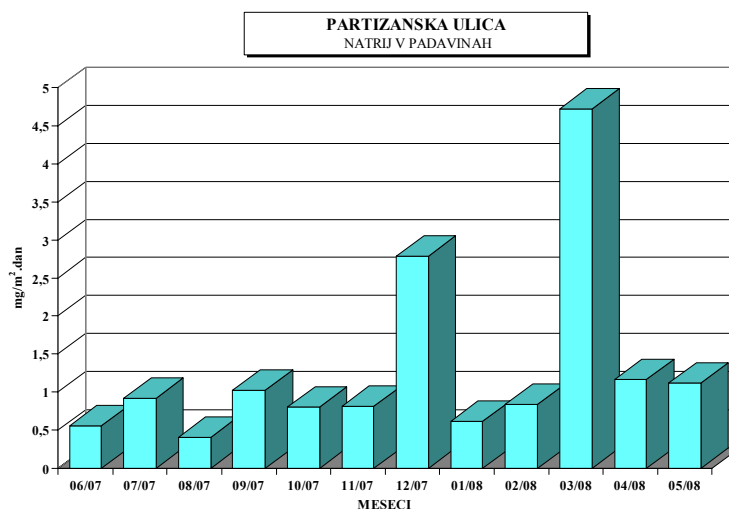
	<i>pH</i>	<i>prevodnost</i>	<i>volumen</i>	<i>nitriti</i>	<i>sulfati</i>	<i>usedline po sušenju</i>	<i>usedline po žarenju</i>
<i>meseč</i>		$\mu\text{S/cm}$	<i>ml</i>	$\text{mg/m}^2.\text{dan}$	$\text{mg/m}^2.\text{dan}$	$\text{mg/m}^2.\text{dan}$	$\text{mg/m}^2.\text{dan}$
06/07	5.92	22	5650	10.92	39.85	50.00	16.70
07/07	6.50	14	6020	7.10	16.33	31.67	8.83
08/07	6.50	23	3600	15.46	16.30	15.93	9.70
09/07	6.60	13	11000	10.12	13.20	16.33	13.33
10/07	6.00	13	7980	11.65	25.27	23.80	20.00
11/07	6.11	22	2450	3.43	8.43	43.87	9.93
12/07	6.23	23	2550	3.49	6.58	19.33	18.07
01/08	6.36	15	3220	4.81	10.15	24.00	9.57
02/08	6.27	31	1550	5.64	8.89	24.00	23.33
03/08	6.45	11	8050	16.15	23.08	34.13	14.37
04/08	6.30	20	7880	3.05	40.66	29.60	20.23
05/08	6.15	27	5620	1.87	22.56	49.00	26.53

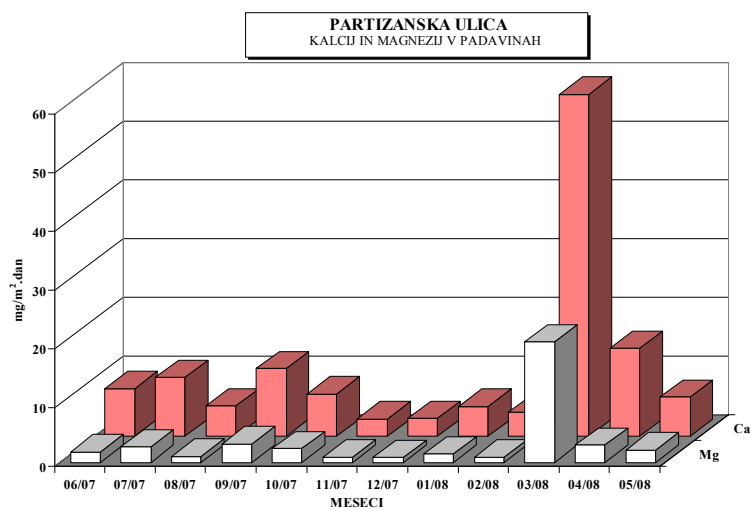
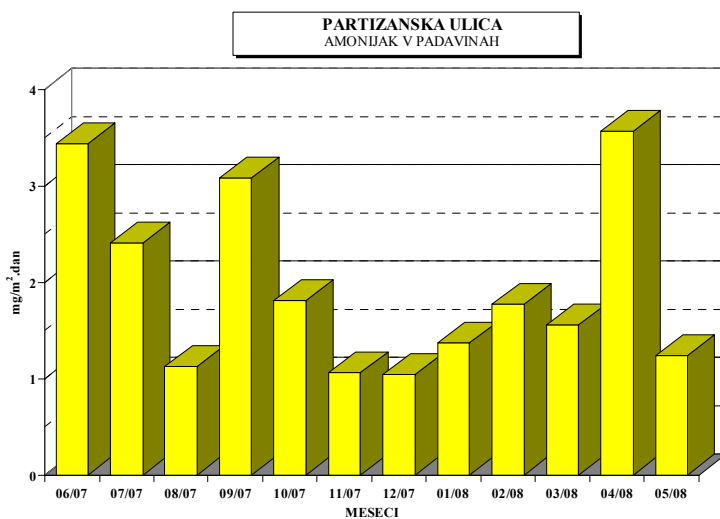
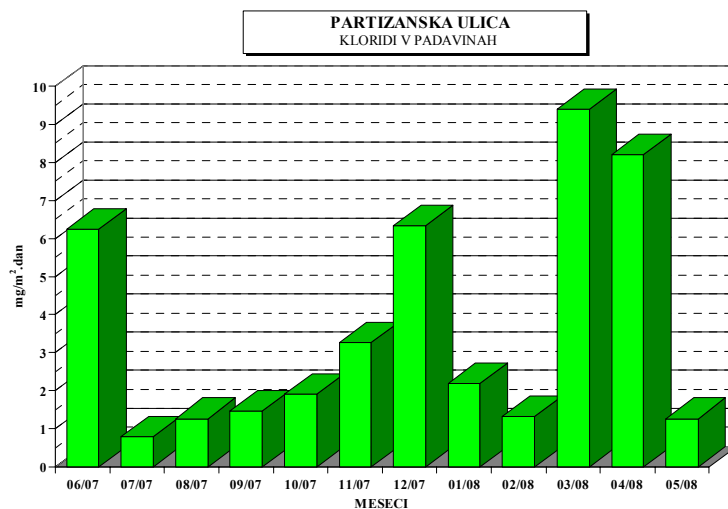






<i>meseč</i>	<i>kloridi</i> <i>mg/m<sup>2</sup>.dan</i>	<i>amonijak</i> <i>mg/m<sup>2</sup>.dan</i>	<i>kalcij</i> <i>mg/m<sup>2</sup>.dan</i>	<i>magnezij</i> <i>mg/m<sup>2</sup>.dan</i>	<i>natrij</i> <i>mg/m<sup>2</sup>.dan</i>	<i>kalij</i> <i>mg/m<sup>2</sup>.dan</i>
06/07	6.25	3.43	8.07	1.80	0.56	0.98
07/07	0.80	2.41	10.03	2.61	0.92	0.48
08/07	1.27	1.13	5.14	1.04	0.41	0.48
09/07	1.47	3.08	11.52	3.18	1.03	1.54
10/07	1.92	1.81	7.22	2.31	0.80	0.53
11/07	3.27	1.06	2.92	0.85	0.82	0.26
12/07	6.34	1.04	3.04	0.81	2.79	0.20
01/08	2.19	1.37	5.06	1.40	0.62	0.13
02/08	1.32	1.77	4.06	0.90	0.84	0.37
03/08	9.39	1.56	58.24	20.50	4.72	1.56
04/08	8.20	3.57	15.00	2.96	1.16	0.42
05/08	1.27	1.24	6.69	2.11	1.12	1.01





### 3.4 MERITVE NA LOKACIJI : TOPLARNIŠKO ČRPALIŠČE

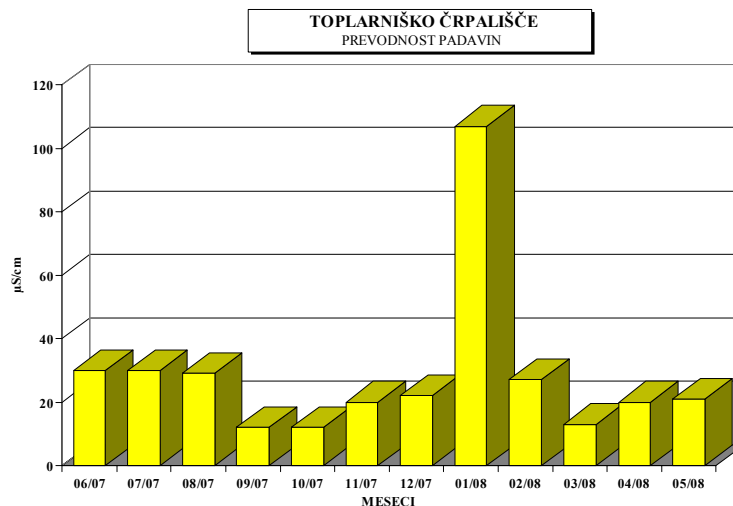
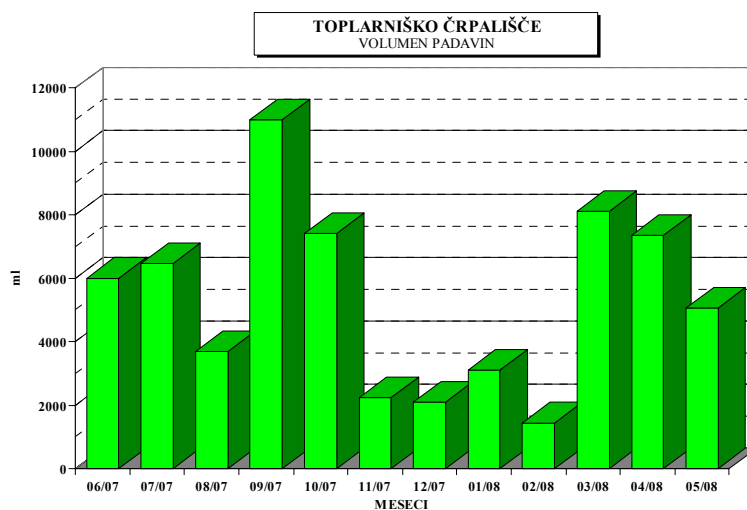
Termoenergetski objekt : TE-TOL, d.o.o.

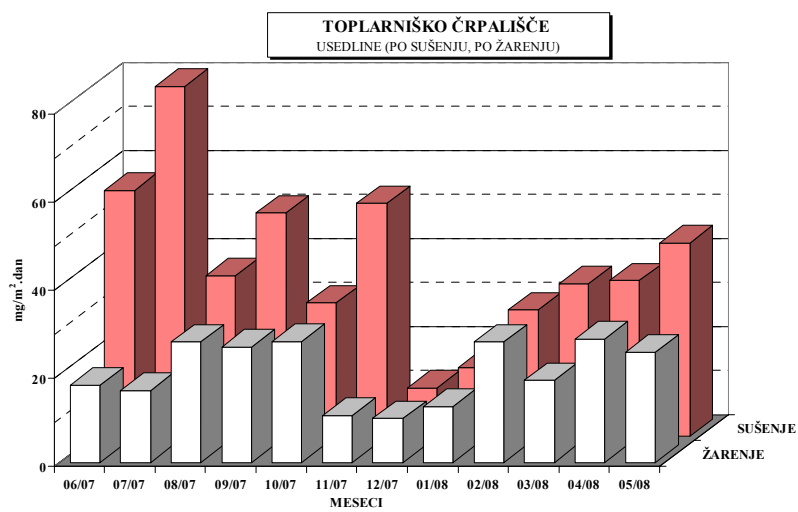
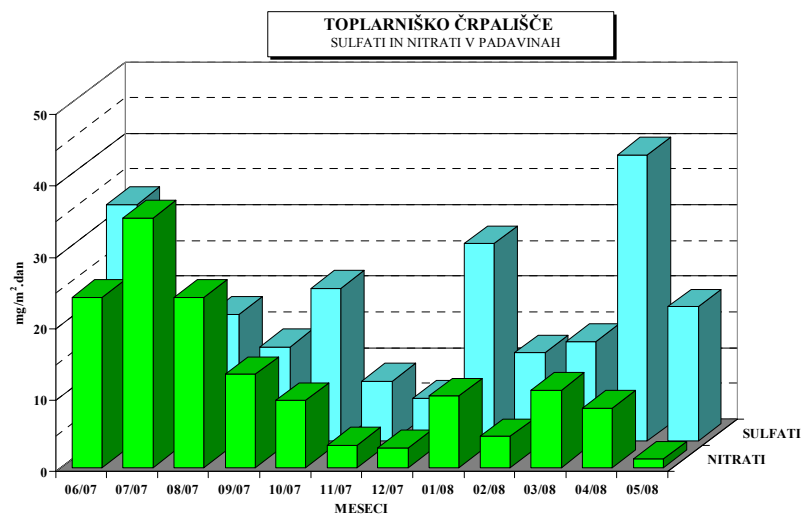
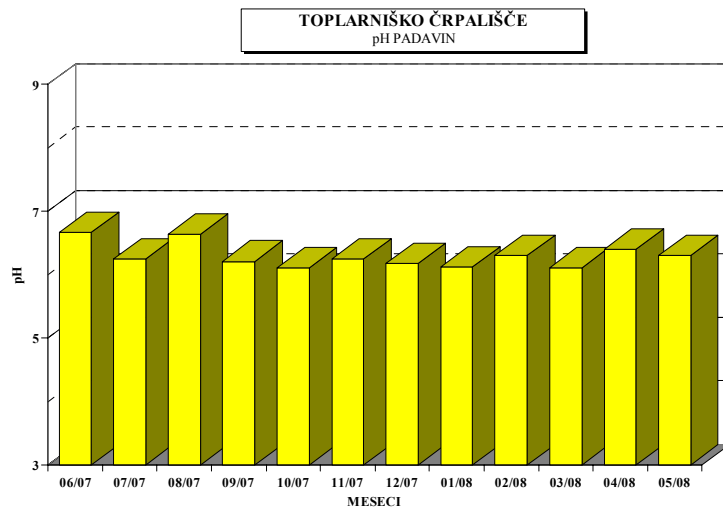
Čas meritev : junij 2007 - maj 2008

Vrsta vzorca: Padavine - mesečno

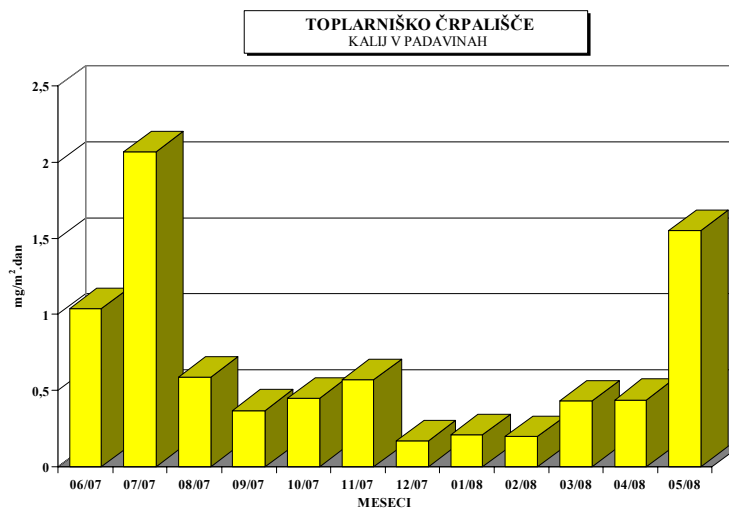
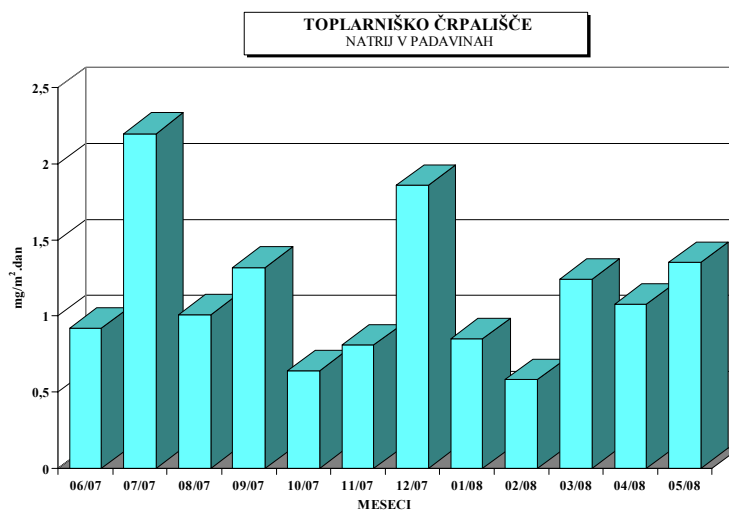
Analizo opravil: Ekološki kemijski laboratorij na EIMV

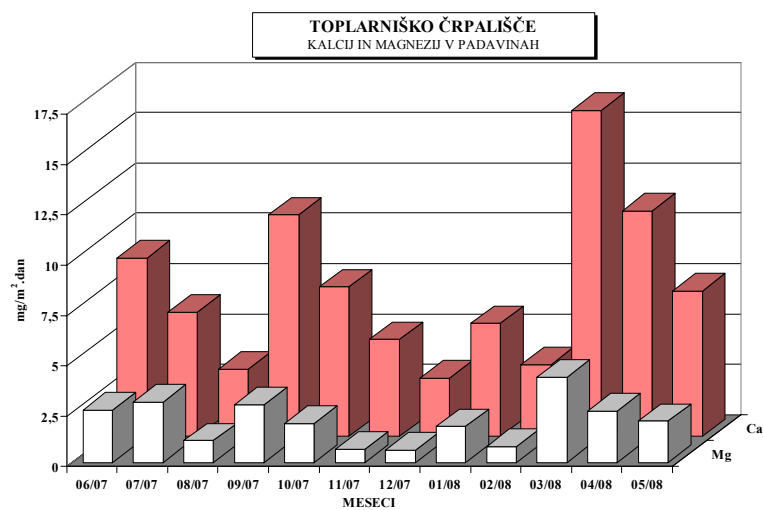
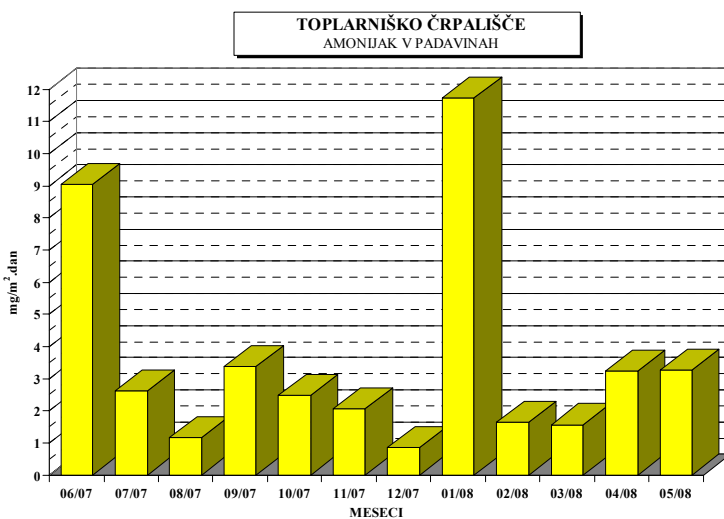
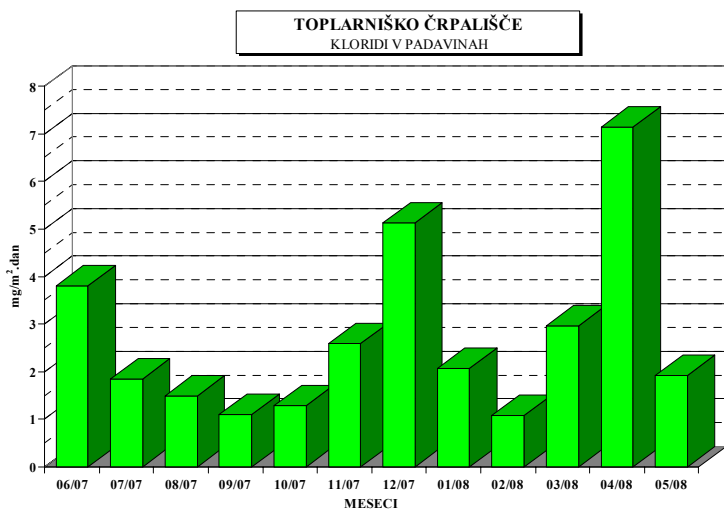
	<i>pH</i>	<i>prevodnost</i>	<i>volumen</i>	<i>nitriti</i>	<i>sulfati</i>	<i>usedline po sušenju</i>	<i>usedline po žarenju</i>
<i>meseč</i>		$\mu\text{S/cm}$	<i>ml</i>	$\text{mg/m}^2.\text{dan}$	$\text{mg/m}^2.\text{dan}$	$\text{mg/m}^2.\text{dan}$	$\text{mg/m}^2.\text{dan}$
06/07	6.66	30	6000	23.80	33.12	55.80	17.50
07/07	6.25	30	6460	34.93	15.59	79.47	16.33
08/07	6.63	29	3680	23.85	17.76	36.40	27.33
09/07	6.21	12	11000	13.05	13.20	50.67	26.20
10/07	6.10	12	7420	9.40	21.37	30.27	27.40
11/07	6.25	20	2250	3.11	8.40	52.87	10.67
12/07	6.18	22	2100	2.76	6.02	11.00	9.93
01/08	6.12	107	3100	10.02	27.63	15.60	12.67
02/08	6.30	27	1440	4.32	12.38	28.67	27.33
03/08	6.10	13	8100	10.80	13.93	34.67	18.67
04/08	6.40	20	7350	8.33	40.03	35.33	28.03
05/08	6.30	21	5050	1.18	18.82	43.87	25.00





<i>meseč</i>	<i>kloridi</i> <i>mg/m<sup>2</sup>.dan</i>	<i>amonijak</i> <i>mg/m<sup>2</sup>.dan</i>	<i>kalcij</i> <i>mg/m<sup>2</sup>.dan</i>	<i>magnezij</i> <i>mg/m<sup>2</sup>.dan</i>	<i>natrij</i> <i>mg/m<sup>2</sup>.dan</i>	<i>kalij</i> <i>mg/m<sup>2</sup>.dan</i>
06/07	3.80	9.04	8.85	2.60	0.92	1.04
07/07	1.85	2.63	6.15	2.99	2.20	2.07
08/07	1.50	1.15	3.33	1.07	1.01	0.59
09/07	1.10	3.37	11.00	2.86	1.32	0.37
10/07	1.29	2.47	7.42	1.93	0.64	0.45
11/07	2.60	2.07	4.82	0.65	0.81	0.57
12/07	5.12	0.85	2.90	0.61	1.86	0.17
01/08	2.07	11.74	5.61	1.79	0.85	0.21
02/08	1.08	1.64	3.56	0.79	0.58	0.20
03/08	2.97	1.57	16.19	4.22	1.24	0.43
04/08	7.15	3.23	11.20	2.55	1.08	0.44
05/08	1.92	3.27	7.21	2.05	1.35	1.55





### 3.5 MERITVE NA LOKACIJI : JP ENERGETIKA LJUBLJANA

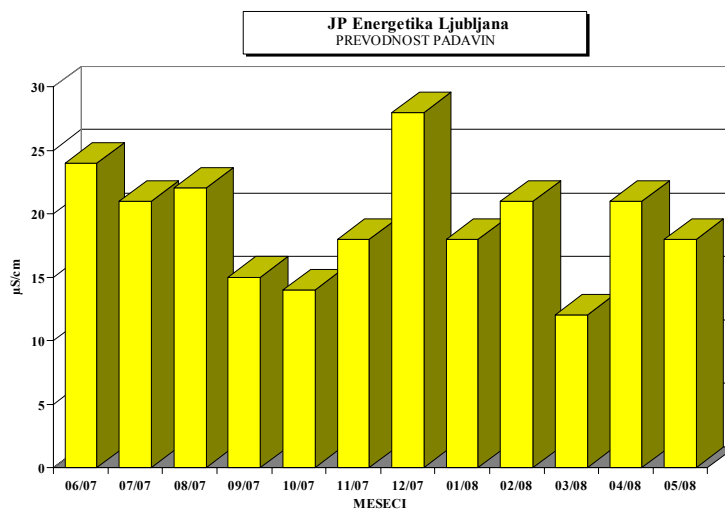
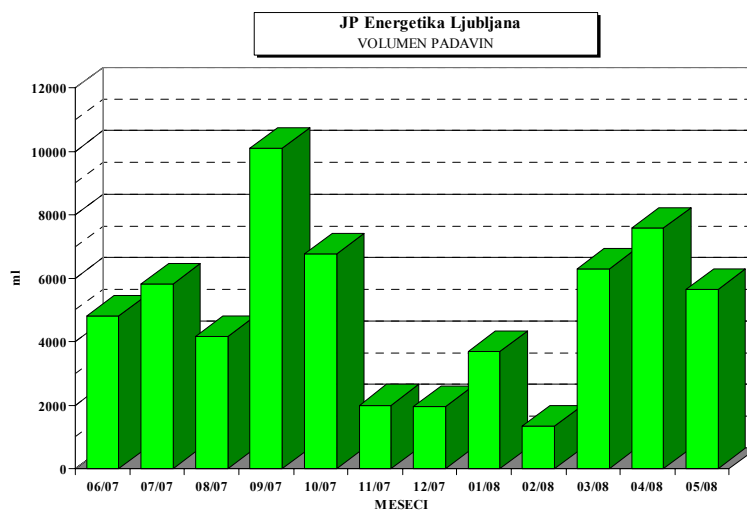
Termoenergetski objekt : TE-TOL, d.o.o., JPEL

Čas meritev : junij 2007 - maj 2008

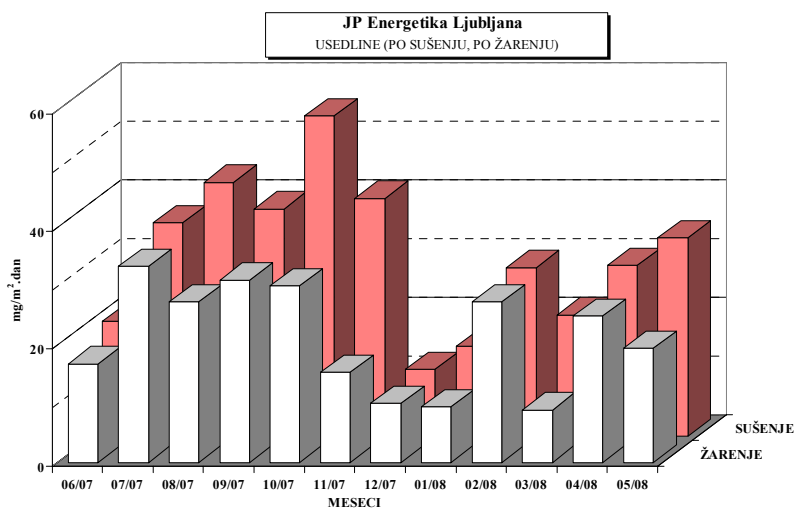
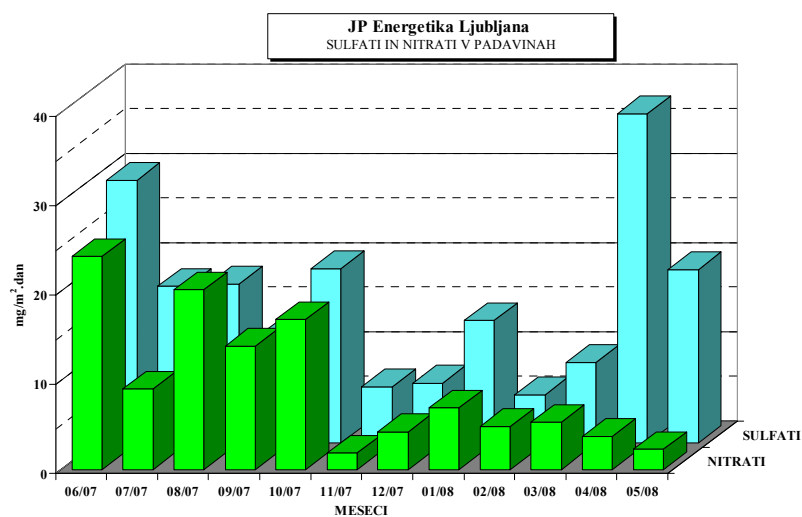
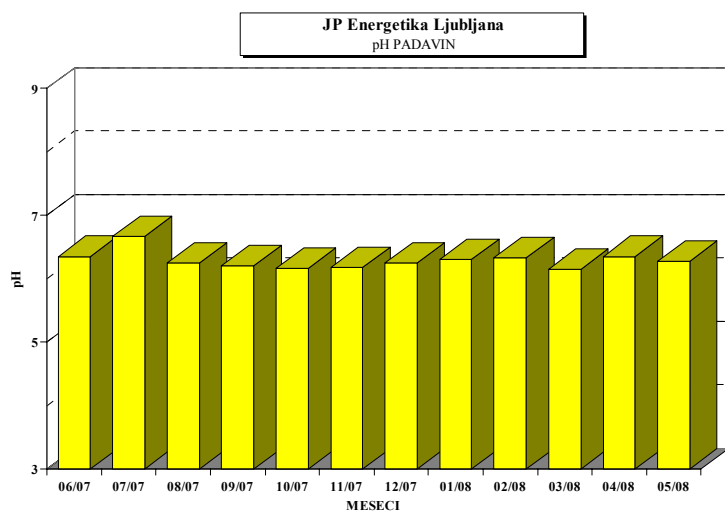
Vrsta vzorca: Padavine - mesečno

Analizo opravil: Ekološki kemijski laboratorij na EIMV

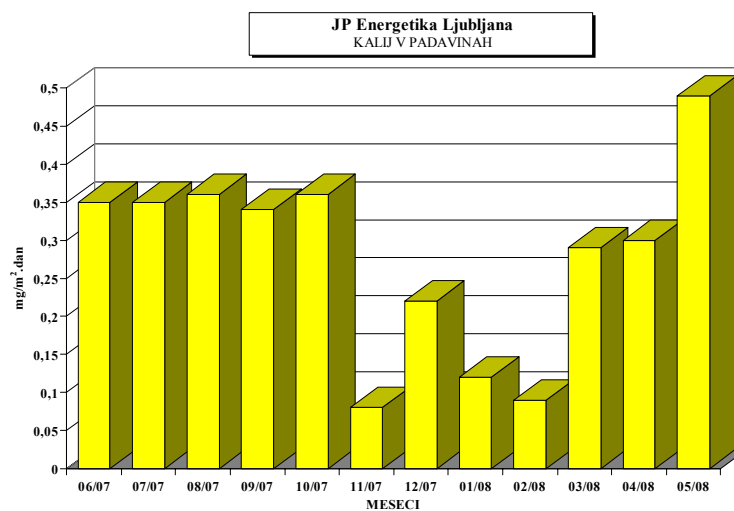
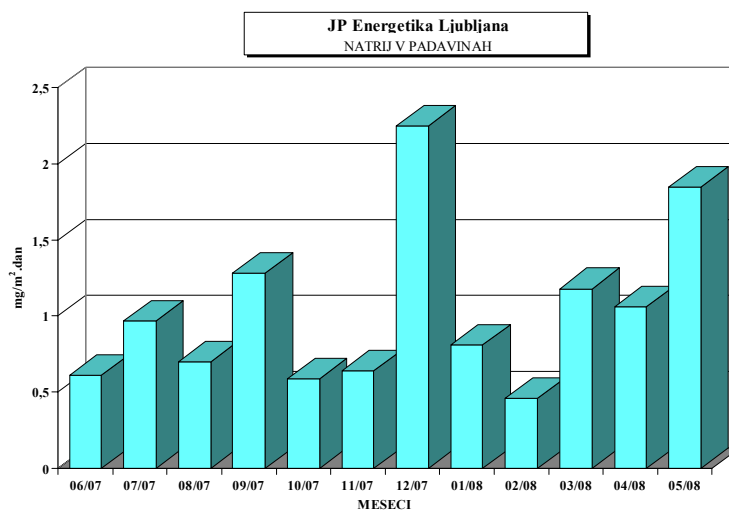
	<i>pH</i>	<i>prevodnost</i>	<i>volumen</i>	<i>nitriti</i>	<i>sulfati</i>	<i>usedline po sušenju</i>	<i>usedline po žarenju</i>
<i>meseč</i>		$\mu\text{S/cm}$	<i>ml</i>	$\text{mg/m}^2.\text{dan}$	$\text{mg/m}^2.\text{dan}$	$\text{mg/m}^2.\text{dan}$	$\text{mg/m}^2.\text{dan}$
06/07	6.35	24	4800	23.87	29.44	19.53	16.80
07/07	6.66	21	5820	9.00	17.58	36.33	33.33
08/07	6.24	22	4180	20.12	17.81	43.20	27.33
09/07	6.20	15	10100	13.80	12.12	38.67	31.03
10/07	6.16	14	6780	16.77	19.53	54.53	30.00
11/07	6.18	18	2000	1.84	6.31	40.53	15.33
12/07	6.25	28	1950	4.20	6.71	11.33	10.07
01/08	6.30	18	3680	6.92	13.71	15.27	9.47
02/08	6.33	21	1350	4.83	5.42	28.67	27.33
03/08	6.15	12	6300	5.29	9.03	20.67	8.93
04/08	6.35	21	7570	3.74	36.89	29.07	24.87
05/08	6.27	18	5650	2.26	19.44	33.73	19.40

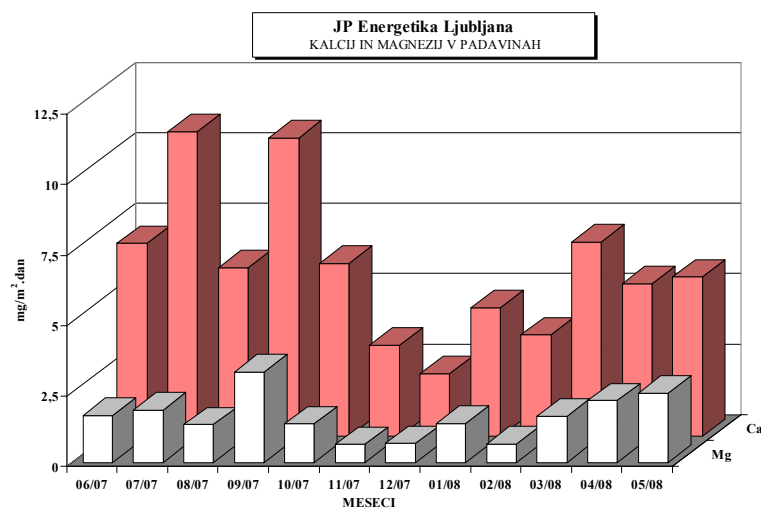
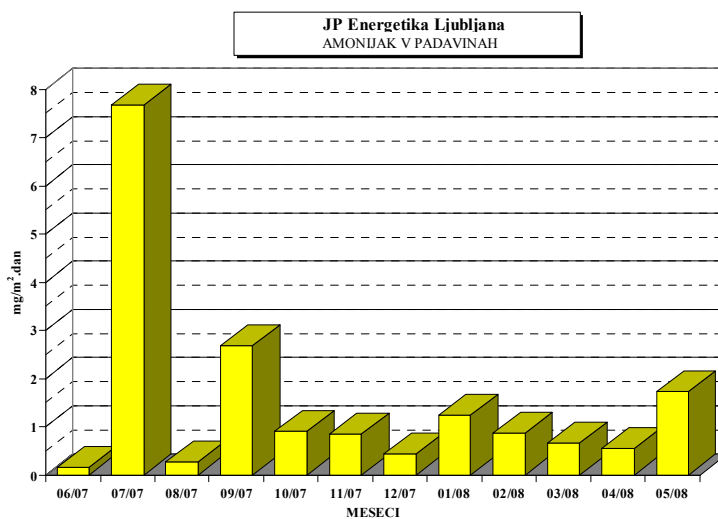
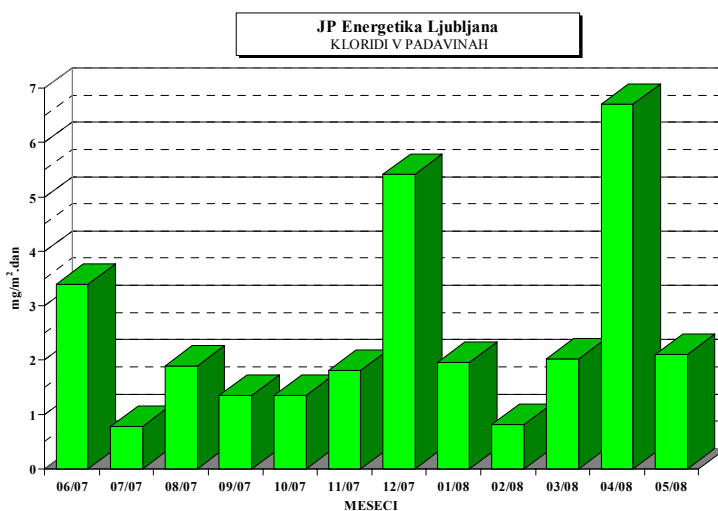






<i>meseč</i>	<i>kloridi</i> <i>mg/m<sup>2</sup>.dan</i>	<i>amonijak</i> <i>mg/m<sup>2</sup>.dan</i>	<i>kalcij</i> <i>mg/m<sup>2</sup>.dan</i>	<i>magnezij</i> <i>mg/m<sup>2</sup>.dan</i>	<i>natrij</i> <i>mg/m<sup>2</sup>.dan</i>	<i>kalij</i> <i>mg/m<sup>2</sup>.dan</i>
06/07	3.39	0.16	6.85	1.67	0.61	0.35
07/07	0.78	7.68	10.80	1.85	0.97	0.35
08/07	1.90	0.28	5.97	1.33	0.70	0.36
09/07	1.35	2.69	10.58	3.21	1.28	0.34
10/07	1.36	0.90	6.13	1.37	0.59	0.36
11/07	1.81	0.85	3.24	0.64	0.64	0.08
12/07	5.42	0.43	2.23	0.68	2.25	0.22
01/08	1.96	1.25	4.55	1.38	0.81	0.12
02/08	0.82	0.86	3.60	0.66	0.46	0.09
03/08	2.02	0.67	6.90	1.64	1.18	0.29
04/08	6.71	0.56	5.41	2.19	1.06	0.30
05/08	2.11	1.73	5.65	2.45	1.85	0.49





### 3.6 MERITVE NA LOKACIJI : ELEKTROINŠTITUT MILAN VIDMAR

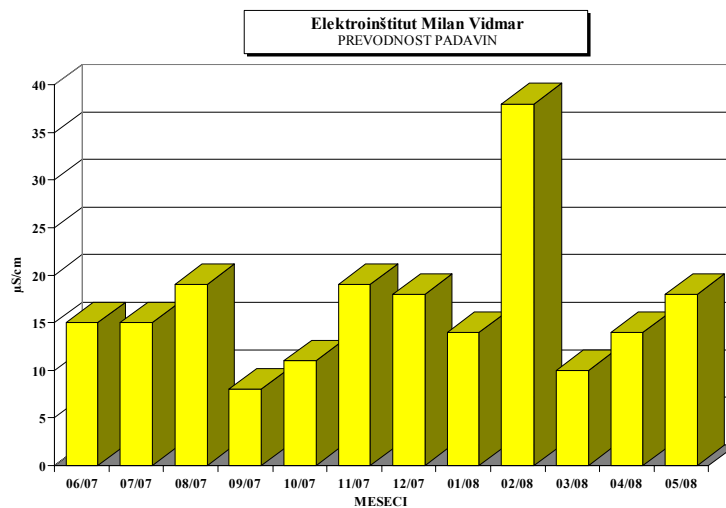
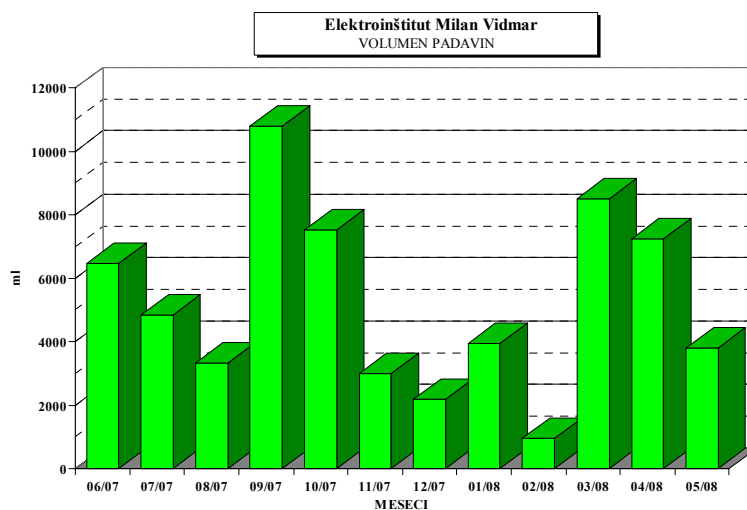
Termoenergetski objekt : TE-TOL, d.o.o., JPEL

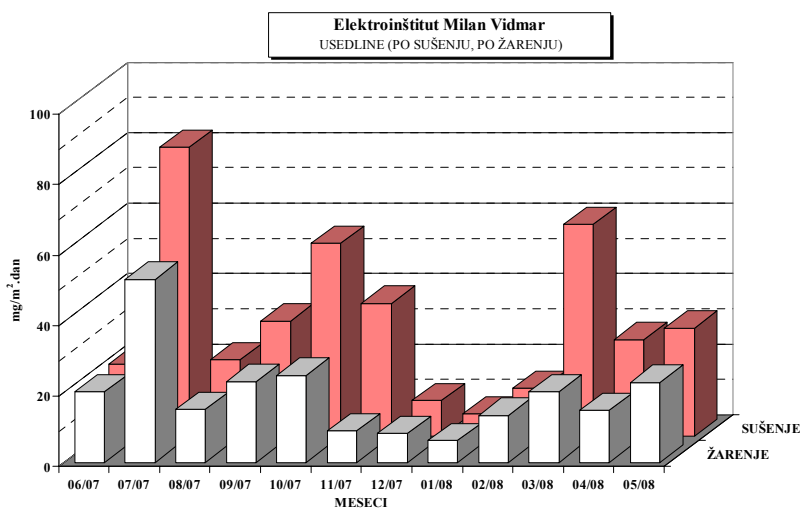
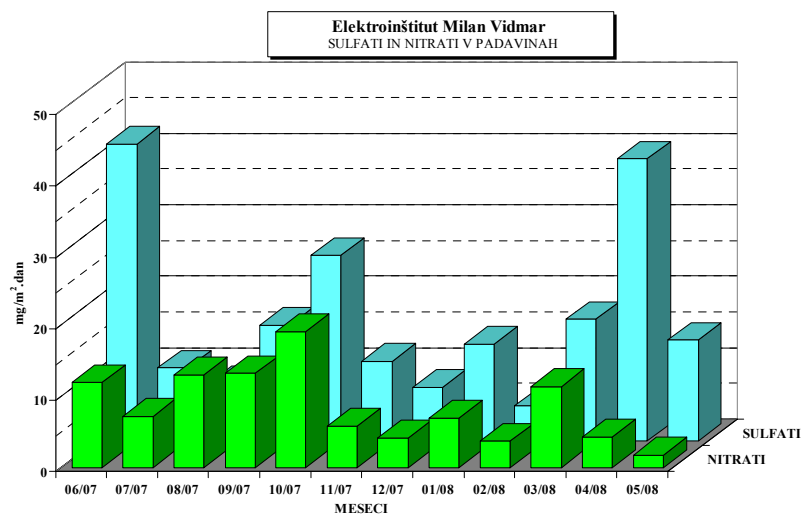
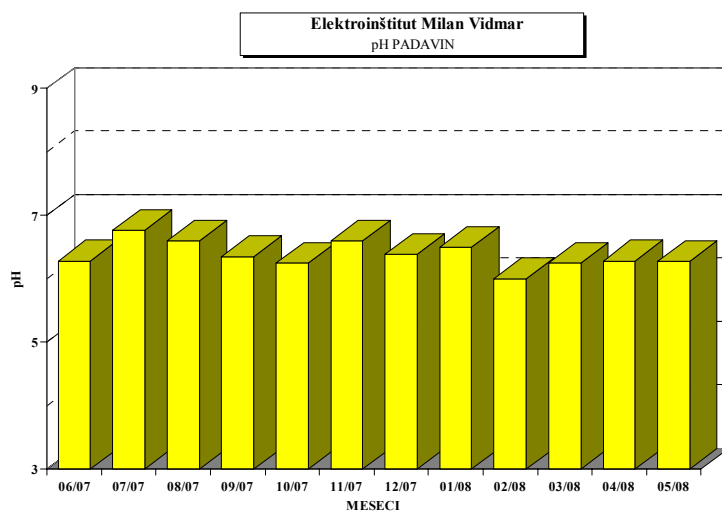
Čas meritev : junij 2007 - maj 2008

Vrsta vzorca: Padavine - mesečno

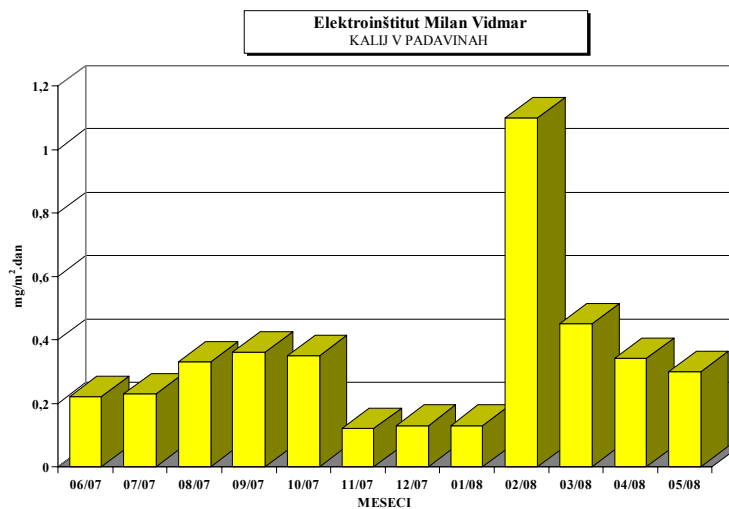
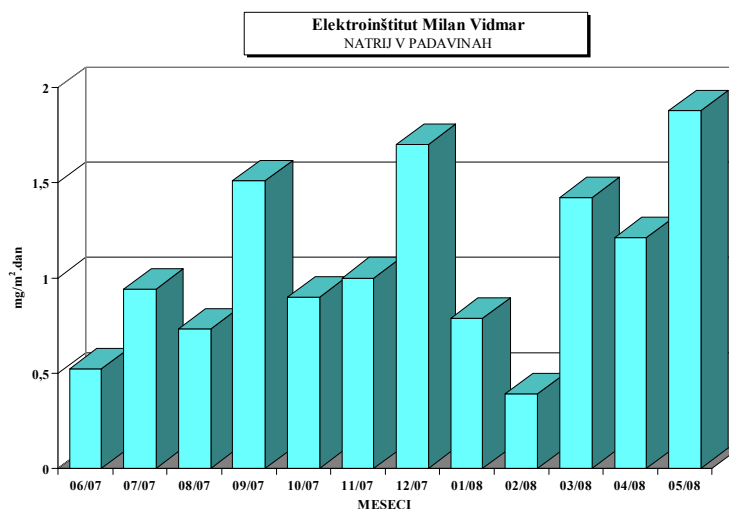
Analizo opravil: Ekološki kemijski laboratorij na EIMV

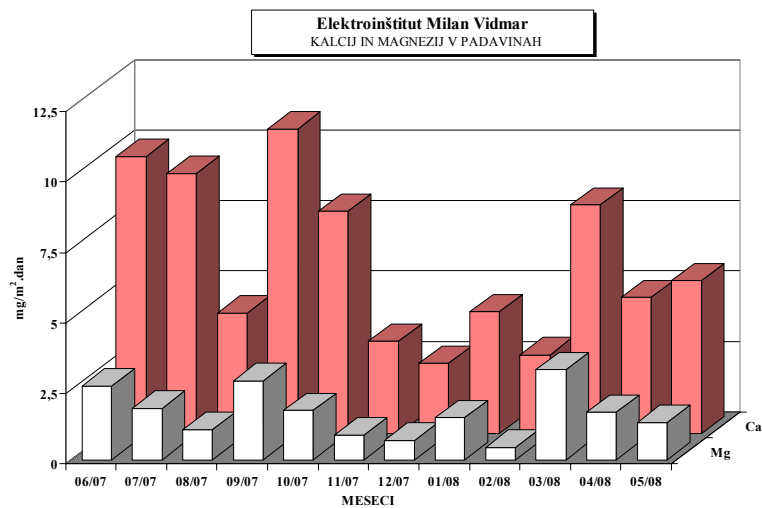
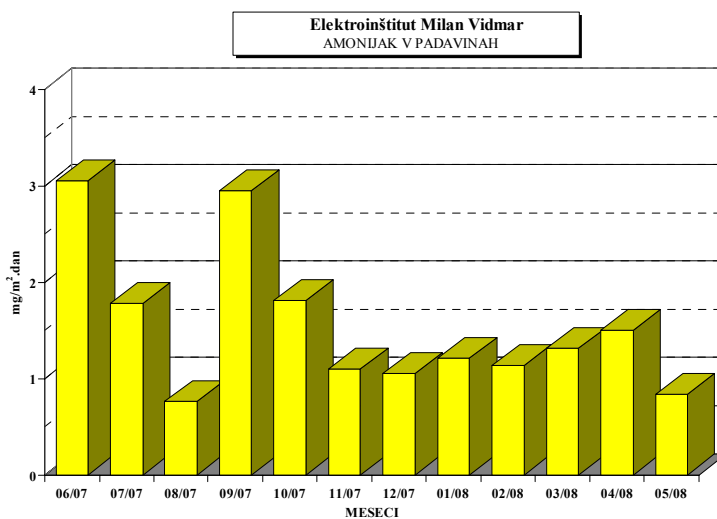
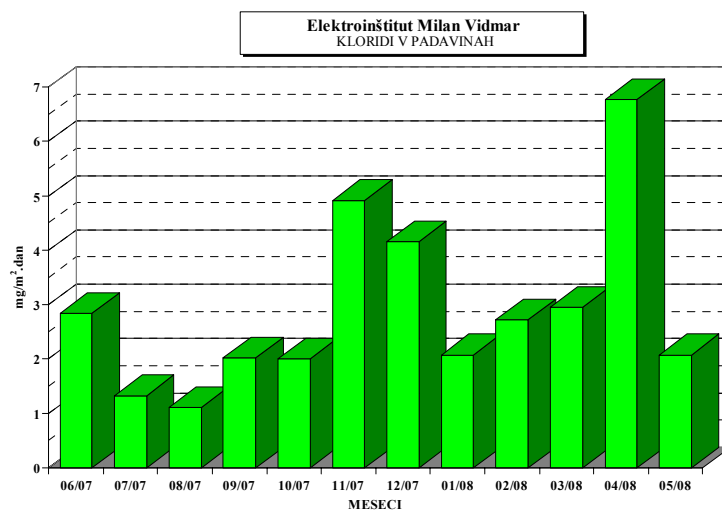
	<i>pH</i>	<i>prevodnost</i>	<i>volumen</i>	<i>nitriti</i>	<i>sulfati</i>	<i>usedline po sušenju</i>	<i>usedline po žarenju</i>
<i>meseč</i>		$\mu\text{S/cm}$	<i>ml</i>	$\text{mg/m}^2.\text{dan}$	$\text{mg/m}^2.\text{dan}$	$\text{mg/m}^2.\text{dan}$	$\text{mg/m}^2.\text{dan}$
06/07	6.28	15	6450	11.91	41.54	20.53	20.00
07/07	6.76	15	4850	7.18	10.25	82.00	52.00
08/07	6.60	19	3330	12.94	8.04	21.67	14.93
09/07	6.35	8	10800	13.18	16.20	32.67	22.97
10/07	6.25	11	7520	19.05	25.97	54.80	24.73
11/07	6.60	19	3000	5.80	11.20	37.73	8.93
12/07	6.39	18	2180	4.14	7.50	10.13	8.13
01/08	6.50	14	3950	6.93	13.59	6.27	6.13
02/08	6.00	38	950	3.71	4.90	13.67	13.33
03/08	6.25	10	8510	11.35	17.02	60.00	20.00
04/08	6.28	14	7250	4.25	39.49	27.33	14.67
05/08	6.27	18	3800	1.77	14.16	30.67	22.73





	<i>kloridi</i>	<i>amonijak</i>	<i>kalcij</i>	<i>magnezij</i>	<i>natrij</i>	<i>kalij</i>
<i>meseč</i>	<i>mg/m<sup>2</sup>.dan</i>	<i>mg/m<sup>2</sup>.dan</i>	<i>mg/m<sup>2</sup>.dan</i>	<i>mg/m<sup>2</sup>.dan</i>	<i>mg/m<sup>2</sup>.dan</i>	<i>mg/m<sup>2</sup>.dan</i>
06/07	2.84	3.05	9.82	2.61	0.52	0.22
07/07	1.33	1.78	9.23	1.82	0.94	0.23
08/07	1.11	0.76	4.28	1.06	0.73	0.33
09/07	2.02	2.95	10.80	2.81	1.51	0.36
10/07	2.01	1.81	7.88	1.74	0.90	0.35
11/07	4.92	1.10	3.28	0.87	1.00	0.12
12/07	4.16	1.05	2.49	0.69	1.70	0.13
01/08	2.08	1.21	4.32	1.49	0.79	0.13
02/08	2.72	1.14	2.80	0.44	0.39	1.10
03/08	2.95	1.31	8.10	3.20	1.42	0.45
04/08	6.77	1.50	4.83	1.68	1.21	0.34
05/08	2.08	0.84	5.43	1.32	1.88	0.30







KOCUVAN R., et al, Rezultati meritev monitoringa kakovosti zunanlega zraka TE-TOL, d.o.o..  
Poročilo št.: EKO 3598, Ljubljana, 2008

---



#### **4. TEŽKE KOVINE V PRAŠNIH USEDLINAH**

#### 4.1 MERITVE NA LOKACIJI : VNAJNARJE

Termoenergetski objekt : TE-TOL, d.o.o., JPEL

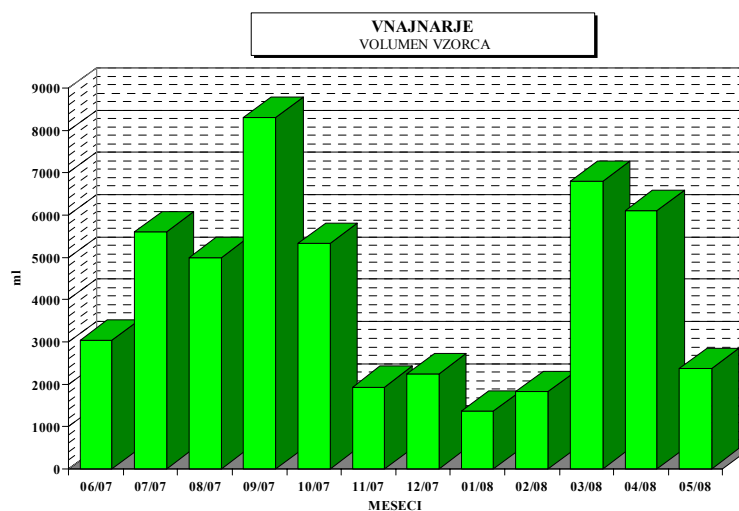
Čas meritev : junij 2007 - maj 2008

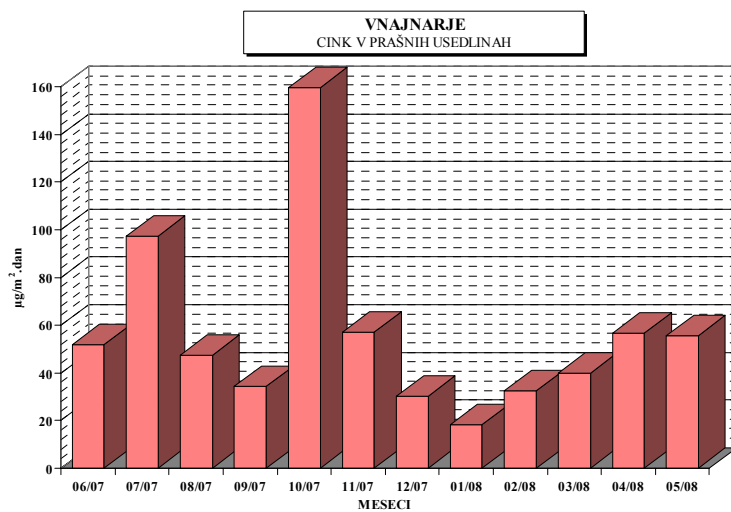
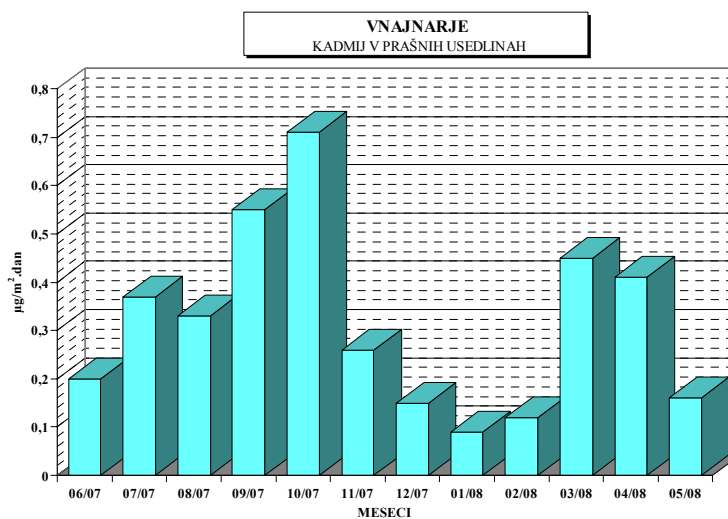
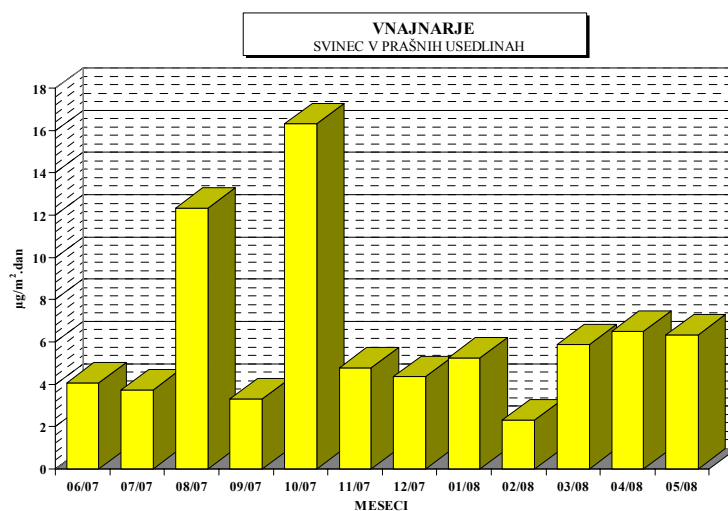
Vrsta vzorca: Kovine v prašnih usedlinah - mesečno

Analizo opravil: Ekološki kemijski laboratorij na EIMV in ERICO, Velenje

	<i>svinec</i>	<i>kadmij</i>	<i>cink</i>	<i>volumen vzorca</i>
<i>mesec</i>	$\mu\text{g}/\text{m}^2.\text{dan}$	$\mu\text{g}/\text{m}^2.\text{dan}$	$\mu\text{g}/\text{m}^2.\text{dan}$	<i>ml</i>
06/07	4.07	< 0.20	51.85	3050
07/07	3.73	< 0.37	97.44	5600
08/07	12.33	< 0.33	47.33	5000
09/07	3.32	< 0.55	34.31	8300
10/07	16.32	0.71	159.60	5320
11/07	4.79	0.26	57.04	1940
12/07	4.35	< 0.15	30.30	2250
01/08	5.26	< 0.09	18.22	1360
02/08	2.31	< 0.12	32.28	1820
03/08	5.89	< 0.45	39.89	6800
04/08	6.51	< 0.41	56.53	6100
05/08	6.35	< 0.16	55.69	2380

<...pod mejo določljivosti za dano analizo metodo: Cd 0,1  $\mu\text{g}/\text{l}$ ; Zn 0,5  $\mu\text{g}/\text{l}$  in Pb 0,5  $\mu\text{g}/\text{l}$





#### 4.2 MERITVE NA LOKACIJI : ZA DEPONIJO

Termoenergetski objekt : TE-TOL, d.o.o

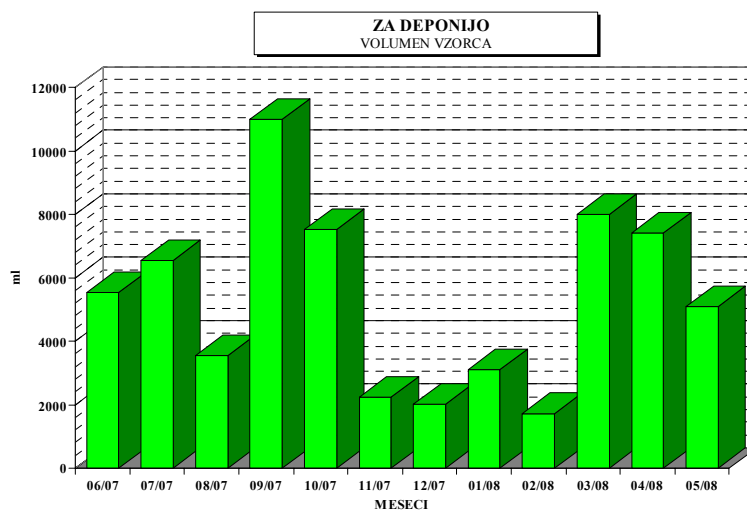
Čas meritev : junij 2007 - maj 2008

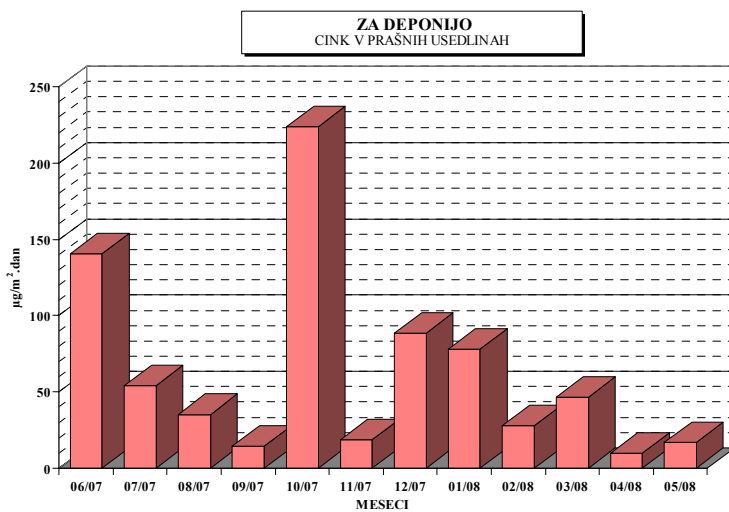
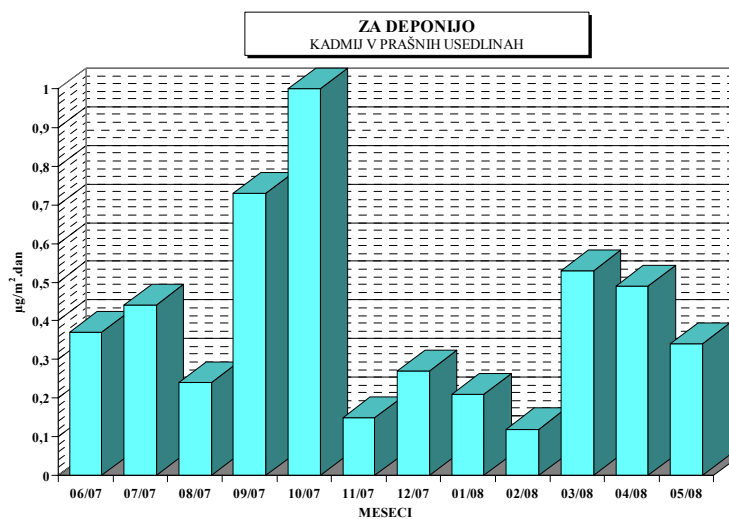
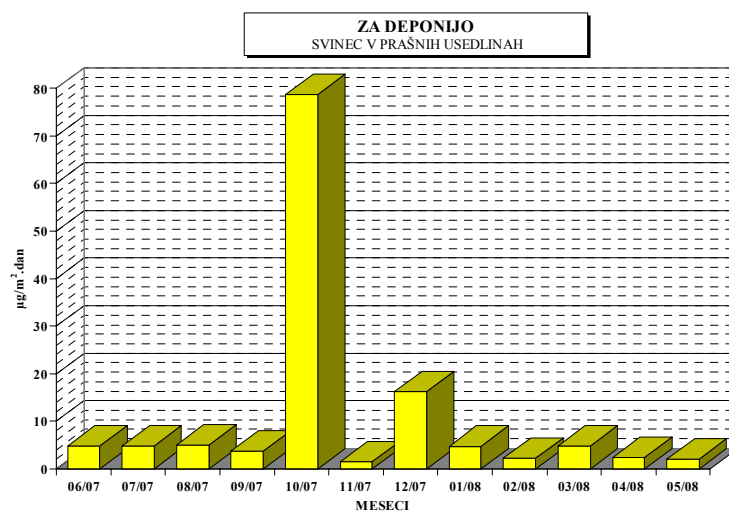
Vrsta vzorca: Kovine v prašnih usedlinah - mesečno

Analizo opravil: Ekološki kemijski laboratorij na EIMV in ERICO, Velenje

	<i>svinec</i>	<i>kadmij</i>	<i>cink</i>	<i>volumen vzorca</i>
<i>mesec</i>	$\mu\text{g}/\text{m}^2 \cdot \text{dan}$	$\mu\text{g}/\text{m}^2 \cdot \text{dan}$	$\mu\text{g}/\text{m}^2 \cdot \text{dan}$	<i>ml</i>
06/07	4.80	< 0.37	140.72	5540
07/07	4.80	< 0.44	54.15	6550
08/07	4.97	< 0.24	35.26	3550
09/07	< 3.67	< 0.73	< 14.67	11000
10/07	78.71	1.00	223.60	7520
11/07	1.50	< 0.15	18.75	2250
12/07	16.30	0.27	88.48	2020
01/08	4.75	< 0.21	78.33	3100
02/08	2.18	< 0.12	27.86	1720
03/08	4.80	< 0.53	46.40	8000
04/08	< 2.47	< 0.49	< 9.87	7400
05/08	2.04	< 0.34	16.66	5100

<...pod mejo določljivosti za dano analizo metodo: Cd 0,1  $\mu\text{g}/\text{l}$ ; Zn 0,5  $\mu\text{g}/\text{l}$  in Pb 0,5  $\mu\text{g}/\text{l}$





### 4.3 MERITVE NA LOKACIJI : PARTIZANSKA ULICA

Termoenergetski objekt : TE-TOL, d.o.o

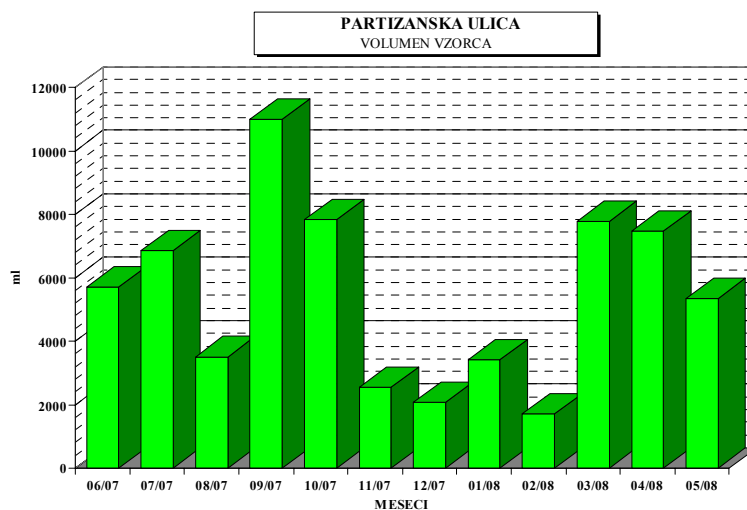
Čas meritev : junij 2007 - maj 2008

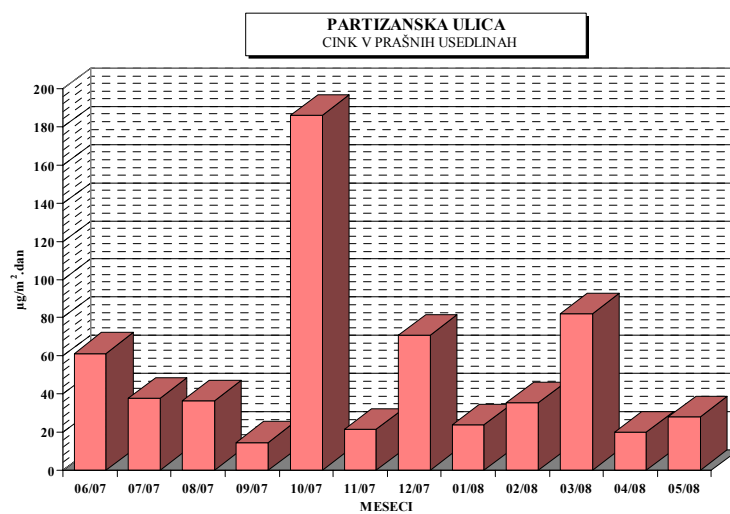
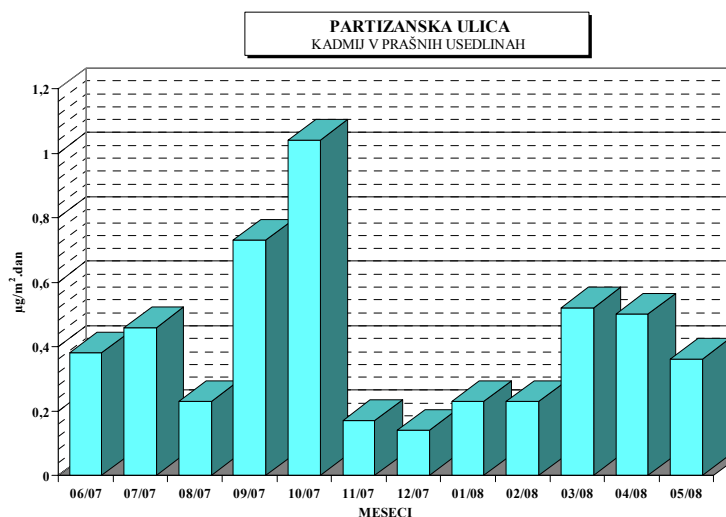
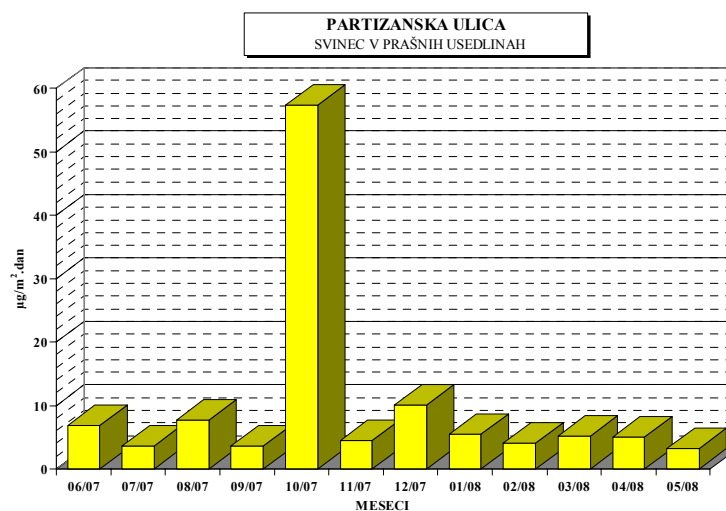
Vrsta vzorca: Kovine v prašnih usedlinah - mesečno

Analizo opravil: Ekološki kemijski laboratorij na EIMV in ERICO, Velenje

	<i>svinec</i>	<i>kadmij</i>	<i>cink</i>	<i>volumen vzorca</i>
<i>mesec</i>	$\mu\text{g}/\text{m}^2.\text{dan}$	$\mu\text{g}/\text{m}^2.\text{dan}$	$\mu\text{g}/\text{m}^2.\text{dan}$	<i>ml</i>
06/07	6.85	< 0.38	61.29	5710
07/07	3.65	< 0.46	37.90	6850
08/07	7.72	< 0.23	36.50	3510
09/07	< 3.67	< 0.73	< 14.67	11000
10/07	57.35	1.04	186.12	7820
11/07	4.42	< 0.17	21.59	2550
12/07	10.07	< 0.14	70.79	2070
01/08	5.44	< 0.23	23.57	3400
02/08	4.08	0.23	35.47	1700
03/08	5.18	< 0.52	81.84	7770
04/08	4.99	< 0.50	19.95	7480
05/08	3.21	< 0.36	28.18	5350

<...pod mejo določljivosti za dano analizo metodo: Cd 0,1  $\mu\text{g}/\text{l}$ ; Zn 0,5  $\mu\text{g}/\text{l}$  in Pb 0,5  $\mu\text{g}/\text{l}$





#### 4.4 MERITVE NA LOKACIJI : TOPLARNIŠKO ČRPALIŠČE

Termoenergetski objekt : TE-TOL, d.o.o

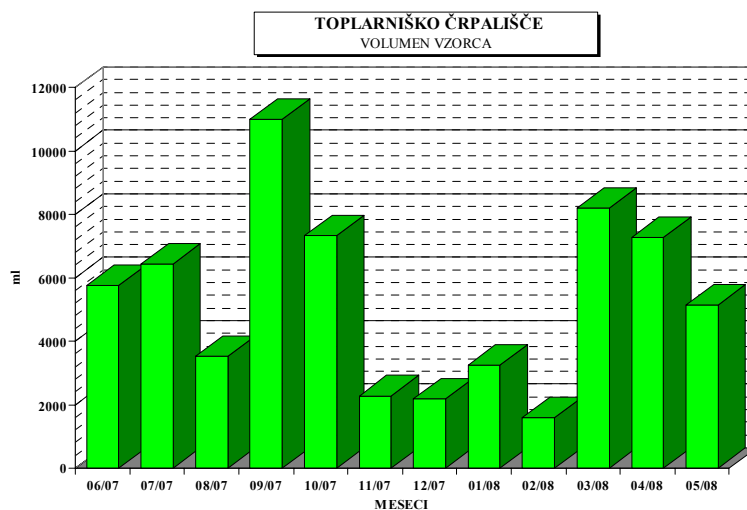
Čas meritev : junij 2007 - maj 2008

Vrsta vzorca: Kovine v prašnih usedlinah - mesečno

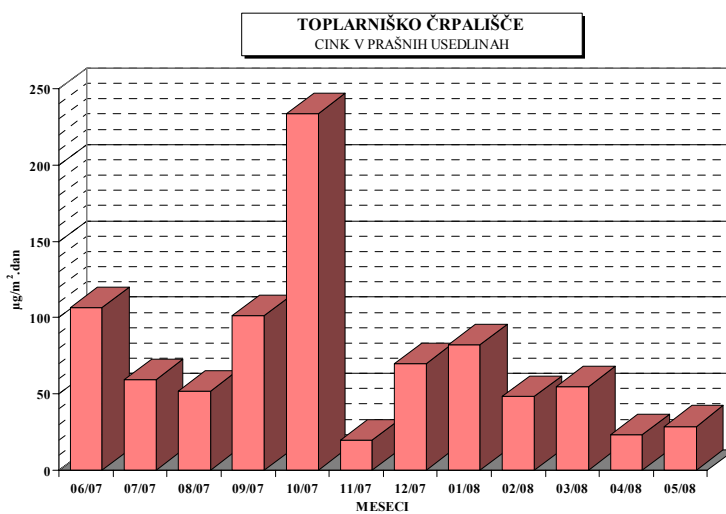
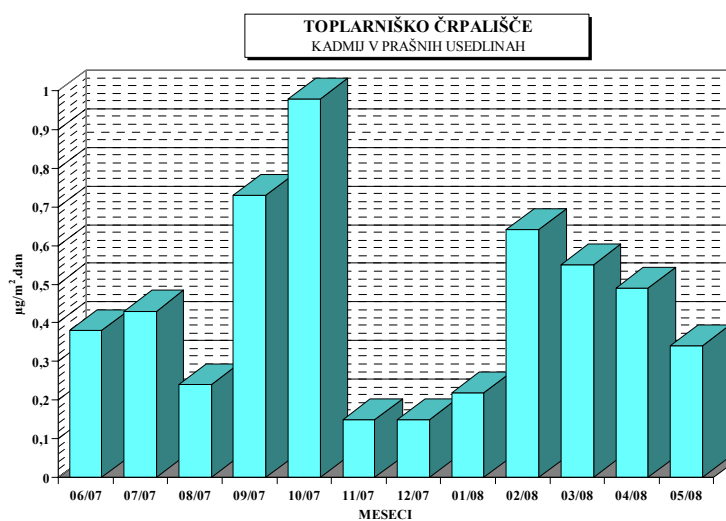
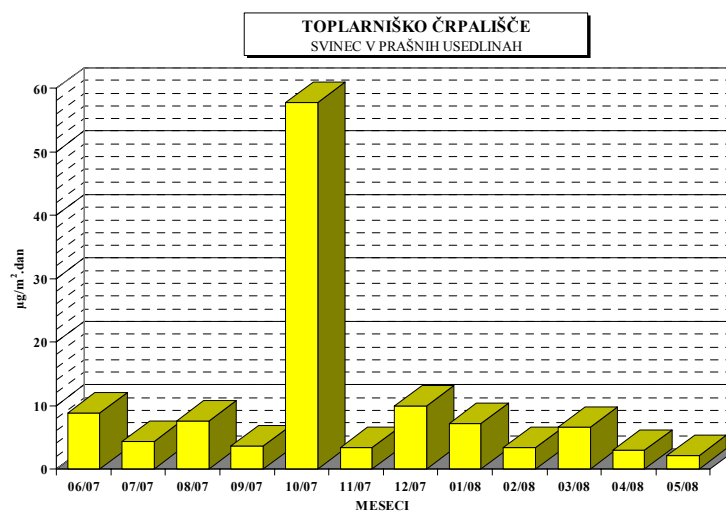
Analizo opravil: Ekološki kemijski laboratorij na EIMV in ERICO, Velenje

	<i>svinec</i>	<i>kadmij</i>	<i>cink</i>	<i>volumen vzorca</i>
<i>mesec</i>	$\mu\text{g}/\text{m}^2 \cdot \text{dan}$	$\mu\text{g}/\text{m}^2 \cdot \text{dan}$	$\mu\text{g}/\text{m}^2 \cdot \text{dan}$	<i>ml</i>
06/07	8.82	< 0.38	106.57	5750
07/07	4.29	< 0.43	59.25	6440
08/07	7.51	< 0.24	52.10	3520
09/07	< 3.67	< 0.73	101.20	11000
10/07	57.74	0.98	233.90	7340
11/07	3.34	< 0.15	19.91	2280
12/07	9.98	< 0.15	70.16	2170
01/08	7.13	< 0.22	82.30	3240
02/08	3.31	0.64	48.11	1600
03/08	6.56	< 0.55	54.67	8200
04/08	2.91	< 0.49	23.30	7280
05/08	2.06	< 0.34	28.84	5150

<...pod mejo določljivosti za dano analizo metodo: Cd 0,1  $\mu\text{g}/\text{l}$ ; Zn 0,5  $\mu\text{g}/\text{l}$  in Pb 0,5  $\mu\text{g}/\text{l}$







#### 4.5 MERITVE NA LOKACIJI : JP ENERGETIKA LJUBLJANA

Termoenergetski objekt : TE-TOL, d.o.o., JPEL

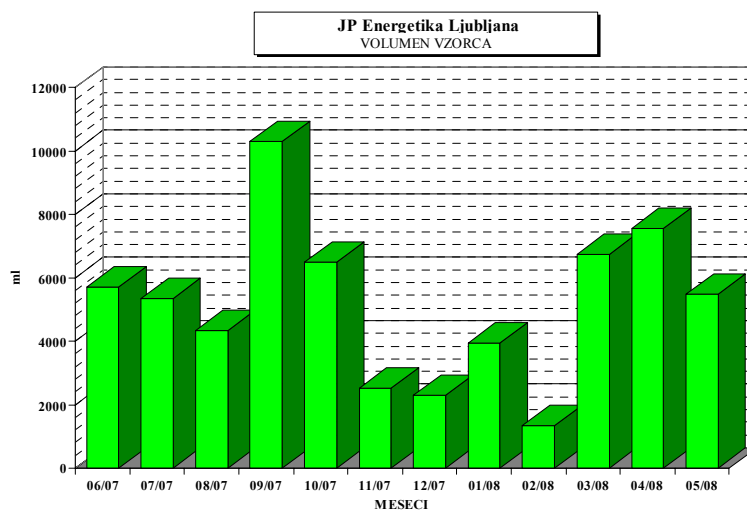
Čas meritev : junij 2007 - maj 2008

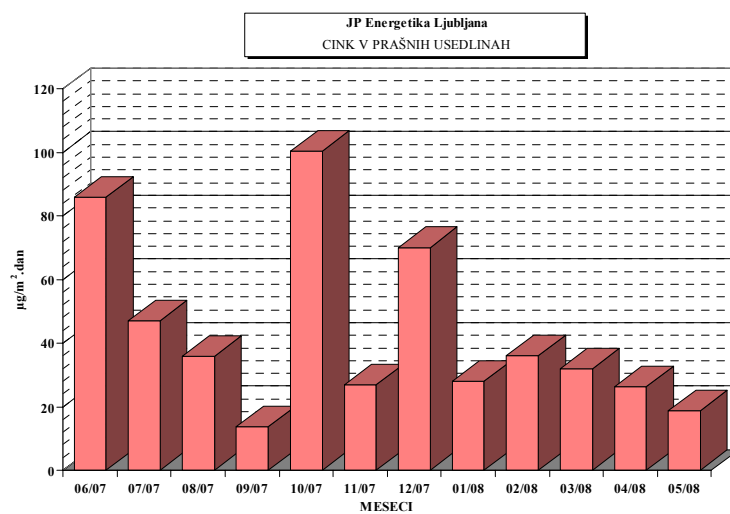
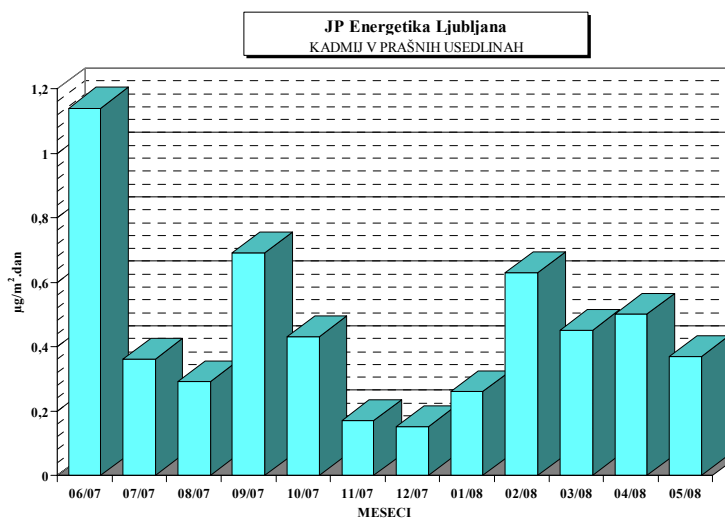
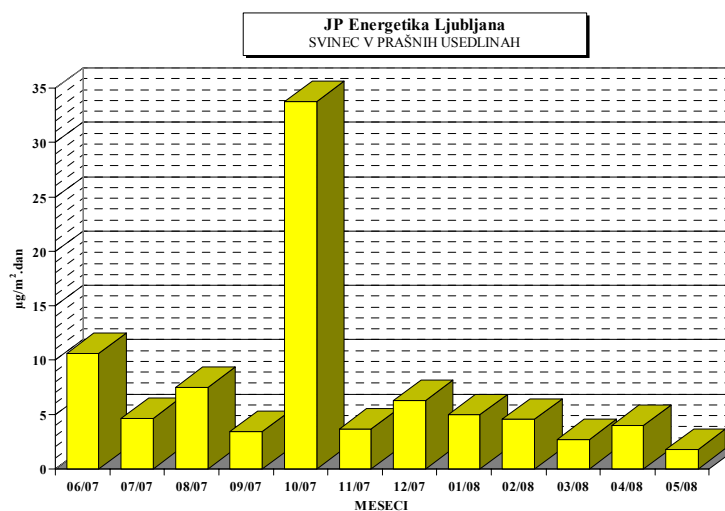
Vrsta vzorca: Kovine v prašnih usedlinah - mesečno

Analizo opravil: Ekološki kemijski laboratorij na EIMV in ERICO, Velenje

	<i>svinec</i>	<i>kadmij</i>	<i>cink</i>	<i>volumen vzorca</i>
<i>mesec</i>	$\mu\text{g}/\text{m}^2.\text{dan}$	$\mu\text{g}/\text{m}^2.\text{dan}$	$\mu\text{g}/\text{m}^2.\text{dan}$	<i>ml</i>
06/07	10.64	1.14	85.88	5700
07/07	4.62	< 0.36	46.90	5330
08/07	7.52	< 0.29	35.88	4340
09/07	< 3.43	< 0.69	< 13.73	10300
10/07	33.80	0.43	100.53	6500
11/07	3.70	0.17	26.88	2520
12/07	6.29	< 0.15	70.07	2300
01/08	5.00	< 0.26	27.91	3950
02/08	4.56	0.63	36.18	1340
03/08	2.70	< 0.45	31.95	6750
04/08	4.03	< 0.50	26.21	7560
05/08	< 1.83	< 0.37	18.63	5480

<...pod mejo določljivosti za dano analizo metodo: Cd 0,1  $\mu\text{g}/\text{l}$ ; Zn 0,5  $\mu\text{g}/\text{l}$  in Pb 0,5  $\mu\text{g}/\text{l}$





#### 4.6 MERITVE NA LOKACIJI : ELEKTROINŠTITUT MILAN VIDMAR

Termoenergetski objekt : TE-TOL, d.o.o., JPEL

Čas meritev : junij 2007 - maj 2008

Vrsta vzorca: Kovine v prašnih usedlinah - mesečno

Analizo opravil: Ekološki kemijski laboratorij na EIMV in ERICO, Velenje

	<i>svinec</i>	<i>kadmij</i>	<i>cink</i>	<i>volumen vzorca</i>
<i>mesec</i>	$\mu\text{g}/\text{m}^2.\text{dan}$	$\mu\text{g}/\text{m}^2.\text{dan}$	$\mu\text{g}/\text{m}^2.\text{dan}$	<i>ml</i>
06/07	7.44	0.83	53.73	6200
07/07	5.18	< 0.32	65.45	4860
08/07	13.76	< 0.21	42.30	3080
09/07	4.40	< 0.73	77.73	11000
10/07	23.81	0.99	101.68	7440
11/07	4.16	< 0.16	28.48	2400
12/07	6.75	< 0.14	53.88	2110
01/08	4.05	< 0.27	21.87	4050
02/08	1.36	0.08	12.72	1200
03/08	6.32	< 0.58	66.09	8620
04/08	2.84	< 0.47	34.08	7100
05/08	2.28	< 0.25	17.99	3800

<...pod mejo določljivosti za dano analizo metodo: Cd 0,1  $\mu\text{g}/\text{l}$ ; Zn 0,5  $\mu\text{g}/\text{l}$  in Pb 0,5  $\mu\text{g}/\text{l}$

