



ELEKTROINŠTITUT MILAN VIDMAR

Inštitut za elektrogospodarstvo in elektroindustrijo
Ljubljana
Oddelek za okolje

Št. poročila: EKO 3316

**REZULTATI MERITEV IMISIJSKEGA OBRATOVALNEGA
MONITORINGA TE-TOL, d.o.o.
NOVEMBER 2007**

STROKOVNO POROČILO

Ljubljana, december 2007



ELEKTROINŠTITUT MILAN VIDMAR

Inštitut za elektrogospodarstvo in elektroindustrijo
Ljubljana
Oddelek za okolje

Št. poročila: EKO 3316

**REZULTATI MERITEV IMISIJSKEGA OBRATOVALNEGA
MONITORINGA TE-TOL, d.o.o.
NOVEMBER 2007**

STROKOVNO POROČILO

Ljubljana, 2007

Direktor:

prof. dr. Maks BABUDER, univ. dipl. inž. el.

Meritve kakovosti zraka, meteoroloških parametrov in meritve kakovosti padavin in količine usedlin so bile opravljene v obratovalnem monitoringu TE-TOL, d.o.o., ki ga izvaja Elektroinštitut Milan Vidmar. Obdelave podatkov, QA/QC postopki in poročilo so bili izdelani na Elektroinštitutu Milan Vidmar v Ljubljani.

Odločba Republike Slovenije Elektroinštitutu Milan Vidmar:

Odločba o usposobljenosti za izvajanje ekoloških meritev v elektroenergetskih objektih; izvajanje nadzora nad delovanjem ekoloških informacijskih sistemov z obdelavo podatkov in izdelavo strokovnih ocen (Ministrstvo za energetiko, Republiški inšpektorat; št. 314-20-01/92-25 z dne 2.11.1992)

© Elektroinštitut Milan Vidmar 2007

Brez pisnega dovoljenja EIMV je prepovedano reproduciranje, distribuiranje, javna priobčitev, predelava ali druga uporaba tega avtorskega dela ali njegovih delov v kakršnem koli obsegu ali postopku, hkrati s fotokopiranjem, tiskanjem ali shranitvijo v elektronski obliki, v okviru določil Zakona o avtorski in sorodnih pravicah.

Naročnik:	TE-TOL, d.o.o. Ljubljana, Toplarniška 19	
Št. pogodbe:	N-2/07	
Odgovorna oseba naročnika:	Irena DEBELJAK, univ. dipl. inž. kem. inž.	
Št. DN:	201/07	
Št. poročila:	EKO 3316	
Naslov poročila:	Rezultati meritev imisijskega obratovalnega monitoringa TE-TOL, d.o.o.	
Izvajalec:	Elektroinštitut Milan Vidmar Inštitut za elektrogospodarstvo in elektroindustrijo, Ljubljana, Hajdrihova 2	
Vodja Oddelka za okolje (OOK):	mag. Rudi VONČINA, univ. dipl. inž. el.	
Odgovorne osebe izvajalca:	mag. Rudi VONČINA, univ. dipl. inž. el. - organizacija in splošni nadzor izvajanj naloge Anuška BOLE, univ. dipl. inž. kem. inž. - monitoring padavin, občasne emisijske meritve Roman KOCUVAN, univ. dipl. inž. el. - obratovalni monitoring emisij zraka, center ekoloških informacijskih sistemov, kalibracije imisijskega monitoringa Andrej ŠUŠTERŠIČ, univ. dipl. inž. str. - obratovalni monitoring emisij snovi v zrak, občasne emisijske meritve, kalibracije emisijskega monitoringa	
Poročilo izdelali:	Roman KOCUVAN, univ. dipl. inž. el. Anuška BOLE, univ. dipl. inž. kem. inž. Tine GORJUP, rač. teh. Branka HOFER, rač. teh. Milena ZAKERŠNIK, kem. teh.	
Seznam prejemnikov poročila:	TE-TOL, d.o.o. (Irena Debeljak) TE-TOL, d.o.o. (Meta Vedenik Novak) Agencija RS za okolje (Andrej Šegula) Agencija RS za okolje (Jurij Fašing) Elektroinštitut Milan Vidmar - arhiv	1x 1x 1x CD 1x CD 3x
Obseg:	VI, 65 str.	
Datum izdelave:	17. december 2007	

IZVLEČEK

Prikazani so rezultati meritev monitoringa kakovosti zunanjega zraka na vplivnem področju TE – TOL, d.o.o., ki obsega 6 lokacij za zbiranje padavin in merilno mesto kakovosti zraka in meteorološke meritve na lokaciji Vnajnarje. Meritve se nanašajo na november 2007. V poročilo so vključeni rezultati meritev kakovosti zraka, ki jih izvaja EIMV: koncentracije SO₂, NO_x, NO₂, O₃, PM₁₀ in meteorološke meritve.

V poročilu so podani rezultati analiz kakovosti padavin in količine prašnih usedlin ter koncentracij težkih kovin: Cd, Pb in Zn v prašnih usedlinah vzorcev padavin za obdobje od novembra 2006 do oktobra 2007.

KAZALO VSEBINE	STRAN
1. INFORMACIJE O MERITVAH	
1.1 SPLOŠNO	1
1.2 ZAKONODAJA	2
1.3 REZULTATI MERITEV GLEDE NA ZAKONSKA DOLOČILA IN OSTALA PRIPOROČILA	5
2. MERITVE KAKOVOSTI ZUNANJEGA ZRAKA IN METEOROLOŠKE MERITVE EIMV	
2.1 ŠTEVILO TERMINOV S PRESEŽENIMI KONCENTRACIJAMI	8
2.2 SREDNJE MESEČNE KONCENTRACIJE	9
2.3 MESEČNI PREGLED KONCENTRACIJ SO ₂ V ZRAKU - VNAJNARJE	10
2.4 MESEČNI PREGLED KONCENTRACIJ NO ₂ V ZRAKU - VNAJNARJE	12
2.5 MESEČNI PREGLED KONCENTRACIJ NO _x V ZRAKU - VNAJNARJE	14
2.6 MESEČNI PREGLED KONCENTRACIJ O ₃ V ZRAKU - VNAJNARJE	16
2.7 MESEČNI PREGLED KONCENTRACIJ DELCEV PM ₁₀ V ZRAKU - VNAJNARJE	18
2.8 MESEČNI PREGLED TEMPERATURE IN R. VLAGE V ZRAKU - VNAJNARJE	20
2.9 MESEČNI PREGLED HITROSTI IN SMERI VETRA - VNAJNARJE	22
3. KAKOVOST PADAVIN IN KOLIČINA USEDLIN	
3.1 LOKACIJA MERITEV: VNAJNARJE	28
3.2 LOKACIJA MERITEV: ZA DEPONIJO	32
3.3 LOKACIJA MERITEV: PARTIZANSKA ULICA	36
3.4 LOKACIJA MERITEV: TOPLARNIŠKO ČRPALIŠČE	40
3.5 LOKACIJA MERITEV: JP ENERGETIKA LJUBLJANA	44
3.6 LOKACIJA MERITEV: ELEKTROINŠTITUT MILAN VIDMAR	48
4. TEŽKE KOVINE V PRAŠNIH USEDLINAH	
4.1 LOKACIJA MERITEV: VNAJNARJE	54
4.2 LOKACIJA MERITEV: ZA DEPONIJO	56
4.3 LOKACIJA MERITEV: PARTIZANSKA ULICA	58
4.4 LOKACIJA MERITEV: TOPLARNIŠKO ČRPALIŠČE	60
4.5 LOKACIJA MERITEV: JP ENERGETIKA LJUBLJANA	62
4.6 LOKACIJA MERITEV: ELEKTROINŠTITUT MILAN VIDMAR	64



KOCUVAN R., et al, Rezultati meritev imisijskega obratovalnega monitoringa TE-TOL, d.o.o..
Poročilo št.: EKO 3316, Ljubljana, 2007

1. INFORMACIJE O MERITVAH

1.1 SPLOŠNO

Meritve onesnaženosti zraka in meteoroloških parametrov so bile opravljene z merilnim sistemom monitoringa kakovosti zunanjega zraka na lokaciji Vnajarje. Merilni sistem je upravljalo osebje Elektroinštituta Milan Vidmar Ljubljana, Hajdrihova ulica 2, ki je tudi predpisal postopke za izvajanje meritev in QA/QC postopke. EIMV je obdelal rezultate meritev in potrdil njihovo veljavnost.

Na vplivnem območju TE-TOL, d.o.o. izvaja Elektroinštitut Milan Vidmar, Hajdrihova 2, Ljubljana, vzorčenje padavin na štirih lokacijah: Vnajarje, Za deponijo, Partizanska ulica in Toplarniško črpališče. Analize vzorcev padavin in usedlin so izvedene v kemijskem laboratoriju Elektroinštituta Milan Vidmar, analize težkih kovin pa v ERICO Velenje, Koroška 58, Velenje.

V poročilu EIMV št. EKO 3316 so za november 2007 podani rezultati:

- Kontinuiranih meritev (1 ura) za naslednje pline SO₂, NO_x, NO₂, O₃.
- Sekvenčnih meritev (1 dan) delcev PM₁₀.
- Kontinuiranih meritev (30 minut) za meteorološke parametre: hitrost in smer vetra, temperatura zraka, relativna vlaga v zraku.

Podatki o kakovosti mesečnih vzorcev padavin (pH vrednosti, elektroprevodnost, koncentracije sulfatov, nitratov, usedline po sušenju in usedline po žarenju) in koncentracijah težkih kovin (svinec, kadmij, cink) v prašnih usedlinah so podani za čas od novembra 2006 do oktobra 2007.

Za vzorčenje plinskih komponent v zraku in skupnih lebdečih delcev se je uporabljala merilna oprema EIMV, ki je izdelana v skladu s standardi ISO. Posamezne komponente so bile v monitoringu kakovosti zunanjega zraka izmerjene z uporabo naslednjih metod:

- SO₂ - ISO 10498 : 2004 (Ambient air - determination of sulphur dioxide - ultraviolet fluorescence method),
- NO_x in NO₂ - ISO 7996:1996 (Ambient air - determination of the mass concentrations of nitrogen oxides - chemiluminescence method),
- O₃ - ISO 13964 : 1999 (Ambient air – determination of ozone – ultraviolet photometric method),
- delci PM₁₀: V mesecu novembru 2007 so se meritve delcev PM₁₀ na lokaciji Vnajarje izvajale z merilnikom Tecora Skypost PM.

Sekvenčni vzorčevalnik lebdečih delcev Tecora Skypost PM z ustrezno vzorčevalno glavo za delce do velikosti do 10 mikrometrov ustreza standardu SIST EN 12341. Delci se ob znanem pretoku zraka nalagajo na filterske membrane, ki se dnevno menjajo. Dnevne koncentracije se določijo s tehtanjem 24-urnih vzorcev na filterskih membranah v skladu s standardom SIST EN 12341.

Za meteorološke parametre so bili uporabljeni naslednji merilni principi:

- za merjenje smeri in hitrosti vetra rotacijski, digitalni optoelektronski merilnik. Pri hitrostnem delu je uporabljen trokraki robinzonov križ in stroboskopska ploščica s 27 zarezi, ki pretvarja s pomočjo optoelektronskih elementov vrtenje v frekvenco električne napetosti. Za ugotavljanje smeri je uporabljen šestkanalni kodirni način po Gray-u, ki s pomočjo kodirne ploščice in optoelektronskih elementov omogoča merjenje smeri,
- za merjenje temperature zraka je uporabljen aspiriran dajalnik temperature s termolinearnim termistorskim vezjem,
- za merjenje relativne vlažnosti zraka je uporabljen lasni dajalnik, ki s pomočjo elektronskega vezja linearizira in ojača raztezke zaradi nihanja vlage v zraku, ter jih pretvori v ustrezen analogni izhodni signal v obliki električne napetosti.

Za vzorčenje mesečnih vzorcev padavin in prašnih usedlin se uporabljajo zbiralniki tipa Bergerhoff. Za analizo kakovosti padavin in količine usedlin je uporabljena metodologija Svetovne meteorološke organizacije (WMO).

Podatki meritev so obdelani po kriterijih dokumenta: Mesečna analiza QA/QC postopkov obratovalnega monitoringa TE TOL, d.o.o., november 2007, EKO 3317, EIMV, december 2007.

1.2 ZAKONODAJA

V skladu z Zakonom o varstvu okolja (Uradni list RS, št. 41/04) sta na območju Republike Slovenije v veljavi **Uredba o žveplovem dioksidu, dušikovih oksidih, delcih in svincu v zunanjem zraku** (Uradni list RS, št. 52/02, 18/03, 41/04, 121/06) in **Uredba o ozonu v zunanjem zraku** (Uradni list RS št. 8/03, 41/04), ki določata normative za vrednotenje stanja onesnaženosti zraka spodnjih plasti zunanje atmosfere.

Legenda uporabljenih kratic zakonsko predpisanih koncentracij v poročilu:

kratica	
MVU	urna mejna vrednost
MVD	dnevna mejna vrednost
AV	alarmna vrednost
OV	opozorilna vrednost
VZL	ciljna vrednost za varovanje zdravja ljudi
AOT	parameter izražen v ($\mu\text{g}/\text{m}^3$).h, izračunan za določeno obdobje kot vsota razlik med urnimi koncentracijami, ki presegajo $80 \mu\text{g}/\text{m}^3$ in so izmerjene med 8. in 20. uro ter vrednostjo $80 \mu\text{g}/\text{m}^3$ urnih koncentracij

Predpisane mejne vrednosti za posamezne snovi v zraku so:

Mejne vrednosti za žveplov dioksid:

časovni interval merjenja	mejna vrednost ($\mu\text{g}/\text{m}^3$)	alarmna vrednost ($\mu\text{g}/\text{m}^3$)
1 ura	350 (lahko presežena največ 24-krat v koledarskem letu)	-
3-urni interval	-	500
24 ur	125 (lahko presežena največ 3-krat v koledarskem letu)	-
zimski čas od 1.oktobra do 31. marca	20	-
1 leto	20	-

Mejne vrednosti za dušikov dioksid in dušikove okside:

časovni interval merjenja	mejna vrednost ($\mu\text{g}/\text{m}^3$)	sprejemljivo preseganje ($\mu\text{g}/\text{m}^3$)	alarmna vrednost ($\mu\text{g}/\text{m}^3$)
1 ura	200 (velja za NO_2) (lahko presežena največ 18-krat v koledarskem letu)	-	-
3-urni interval	-	-	400 (velja za NO_2)
1 leto	40 (velja za NO_2)	46 (velja za NO_2 v letu 2007)	-
zimski čas od 1.oktobra do 31. marca	30 (velja za NO_x)	-	-
1 leto	30 (velja za NO_x)	-	-

Mejne koncentracije za ozon:

časovni interval merjenja	opozorilna vrednost ($\mu\text{g}/\text{m}^3$)	alarmna vrednost ($\mu\text{g}/\text{m}^3$)
1 ura	180	240

	parameter	ciljna vrednost za leto 2010
ciljna vrednost za varovanje zdravja ljudi	največja dnevna 8-urna srednja vrednost	120 $\mu\text{g}/\text{m}^3$ ne sme biti preseženih več kot v 25 dneh v koledarskem letu, izračunano kot povprečje v obdobju treh let
ciljna vrednost za varstvo rastlin	AOT40 izračunan iz 1-urnih vrednosti v obdobju od maja do julija	18.000 ($\mu\text{g}/\text{m}^3$)·h kot povprečje v obdobju petih let

Mejne vrednosti za delce PM₁₀:

časovni interval merjenja	mejna vrednost ($\mu\text{g}/\text{m}^3$)
24 ur	50 (lahko presežena največ 35-krat v koledarskem letu)
1 leto	40

Po mednarodnem dogovoru je bila postavljena mejna pH vrednost za kisle padavine, ki znaša 5,6 pH.

1.3 REZULTATI MERITEV GLEDE NA ZAKONSKA DOLOČILA IN OSTALA PRIPOROČILA

Meritve onesnaženosti zraka v skladu z Uredbo o žveplovem dioksidu, dušikovih oksidih, delcih in svincu v zunanjem zraku (Uradni list RS, št. 52-02, 18/03, 41/04, 121/06) in Uredbo o ozonu (Uradni list RS, št. 8-03, 41/04):

- V mesecu novembru 2007 je bilo na lokaciji Vnajarje izmerjeno več kot 75% pravih rezultatov urnih koncentracij SO₂ v zraku, zato se podatki o meritvah SO₂ obravnavajo kot uradni podatki monitoringa kakovosti zunanjega zraka TE-TOL, d.o.o..
- Tabela v poglavju 2.1 za SO₂ prikazuje število prekoračitev urne in dnevne mejne vrednosti ter alarmne vrednosti na lokaciji Vnajarje. Urna mejna vrednost, dnevna mejna vrednost in alarmna vrednost SO₂ niso bile presežene.
- V mesecu novembru 2007 je bilo na lokaciji Vnajarje izmerjeno več kot 75% pravih rezultatov urnih koncentracij NO₂ in NO_x v zraku, zato se rezultati meritev obravnavajo kot uradni podatki meritev NO₂ in NO_x monitoringa kakovosti zunanjega zraka TE-TOL, d.o.o..
- Tabela v poglavju 2.1 za NO₂ prikazuje število prekoračitev urne mejne vrednosti in število prekoračitev alarmne vrednosti NO₂ v monitoringu kakovosti zunanjega zraka na lokaciji Vnajarje. Urna mejna vrednost in alarmna vrednost nista bili preseženi.
- V mesecu novembru 2007 je bilo na lokaciji Vnajarje izmerjeno več kot 75% pravih rezultatov urnih koncentracij O₃ v zraku, zato se rezultati meritev O₃ v zraku obravnavajo kot uradni podatki meritev O₃ monitoringa kakovosti zunanjega zraka TE-TOL d.o.o..
- Tabela v poglavju 2.1 za O₃ prikazuje število prekoračitev opozorilne in alarmne vrednosti O₃ ter ciljne vrednosti za varovanje zdravja ljudi v monitoringu zunanjega zraka TE-TOL d.o.o., na lokaciji Vnajarje. Opozorilna vrednost, alarmna vrednost in ciljna vrednost za varovanje zdravja ljudi niso bile presežene.
- V mesecu novembru 2007 je bilo na lokaciji Vnajarje izmerjeno več kot 75% pravih rezultatov urnih koncentracij delcev PM₁₀ v zraku, zato se rezultati meritev obravnavajo kot uradni podatki meritev delcev PM₁₀ monitoringa kakovosti zunanjega zraka TE-TOL d.o.o..
- Tabela v poglavju 2.1 za delce PM₁₀ prikazuje število prekoračitev dnevne mejne vrednosti delcev PM₁₀ v monitoringu kakovosti zunanjega zraka TE-TOL d.o.o. na lokaciji Vnajarje. Dnevna mejna vrednost ni bila presežena.
- Tabele v poglavjih 3.1 do 3.6 prikazujejo rezultate analiz kakovosti padavin in prašnih usedlin na lokacijah: Vnajarje, Za deponijo, Partizanska ulica, Toplarniško črpališče, JP Energetika Ljubljana in Elektroinštitut Milan Vidmar.
- Tabele v poglavjih 4.1 do 4.6 prikazujejo rezultate analiz težkih kovin v prašnih usedlinah na lokacijah: Vnajarje, Za deponijo, Partizanska ulica, Toplarniško črpališče, JP Energetika Ljubljana in Elektroinštitut Milan Vidmar.
- V oktobru 2007 ni bilo kislih padavin padavin na območju TE – TOL, d.o.o. (metodologija WMO).



2. MERITVE KAKOVOSTI ZUNAJNEGA ZRAKA IN
METEOROLOŠKE MERITVE
ELEKTROINŠTITUTA MILAN VIDMAR

2.1 ŠTEVILO TERMINOV S PRESEŽENIMI KONCENTRACIJAMI

NOVEMBER 2007	nad MVU	AV	nad MVD	podatkov
SO ₂	urne v.	3 urne v.	dnevne v.	%
VNAJNARJE	0	0	0	96

NOVEMBER 2007	nad MVU	AV	nad MVD	podatkov
NO ₂ , PM ₁₀	urne v.	3 urne v.	dnevne v.	%
VNAJNARJE NO ₂	0	0	-	96
VNAJNARJE PM ₁₀	-	-	0	87

NOVEMBER 2007	nad OV	nad AV	nad VZL	podatkov
O ₃	urne v.	urne v.	8 urne v.	%
VNAJNARJE	0	0	0	96

leto 2007	nad MVU	AV	nad MVD	podatkov
SO ₂	urne v.	3 urne v.	dnevne v.	%
VNAJNARJE	0	0	0	95

leto 2007	nad MVU	AV	nad MVD	podatkov
NO ₂ , PM ₁₀	urne v.	3 urne v.	dnevne v.	%
VNAJNARJE NO ₂	0	0	-	94
VNAJNARJE PM ₁₀	-	-	5	84

leto 2007	nad OV	nad AV	nad VZL	podatkov
O ₃	urne v.	urne v.	8 urne v.	%
VNAJNARJE	20	0	72	95

Legenda kratic:

MVU: (1) urna mejna vrednost
 MVD:(1) dnevna mejna vrednost
 AV: (1) alarmna vrednost
 OV:(2) opozorilna vrednost
 VZL:(2) ciljna vrednost za varovanje
 zdravja ljudi

Uporabljene kratice se nanašajo na zakonsko predpisane mejne vrednosti. Upoštevana so tudi sprejemljiva preseganja teh vrednosti.

Mejna koncentracija SO ₂ za varstvo ekosistemov (20 µg/m ³)	
Srednja koncentracija v obdobju od 1. oktobra 2006 do 31. marca 2007 (µg/m ³)	
VNAJNARJE	5

Mejna koncentracija NO _x za varstvo rastlin v naravnem okolju (30 µg/m ³)	
Srednja koncentracija v obdobju od 1. oktobra 2006 do 31. marca 2007 (µg/m ³)	
VNAJNARJE	6

- (1) Uredba o žveplovem dioksidu, dušikovih oksidih, delcih ..., Ur.l. RS, št.52/2002, 18/2003, 41/2004, 121/06
 (2) Uredba o ozonu v zunanem zraku, Ur.l. RS, št. 8/2003, 41/2004

2.2 PREGLED SREDNJIH MESEČNIH KONCENTRACIJ ($\mu\text{g}/\text{m}^3$)

SO₂

NOVEMBER	VNAJNARJE
1997	18
1998	35
1999	16
2000	7
2001	10
2002	8
2003	12
2004	10
2005	5
2006	6
2007	3

NO₂

NO_x

O₃

NOVEMBER	VNAJNARJE	NOVEMBER	VNAJNARJE	NOVEMBER	VNAJNARJE
1997	1	1997	3	1997	43
1998	5	1998	5	1998	46
1999	7	1999	8	1999	46
2000	5	2000	6	2000	48
2001	6	2001	8	2001	40
2002	6	2002	7	2002	51
2003	6	2003	7	2003	43
2004	9	2004	10	2004	31
2005	4	2005	5	2005	27
2006	7	2006	7	2006	48
2007	5	2007	6	2007	45

SLD

PM₁₀

NOVEMBER	VNAJNARJE	NOVEMBER	VNAJNARJE
1997	22	2006	30
1998	34	2007	22
1999	41		
2000	21		
2001	20		
2002	22		
2003	18		
2004	-		
2005	-		

2.3 MESEČNI PREGLED KONCENTRACIJ SO₂ V ZRAKU - VNAJNARJE

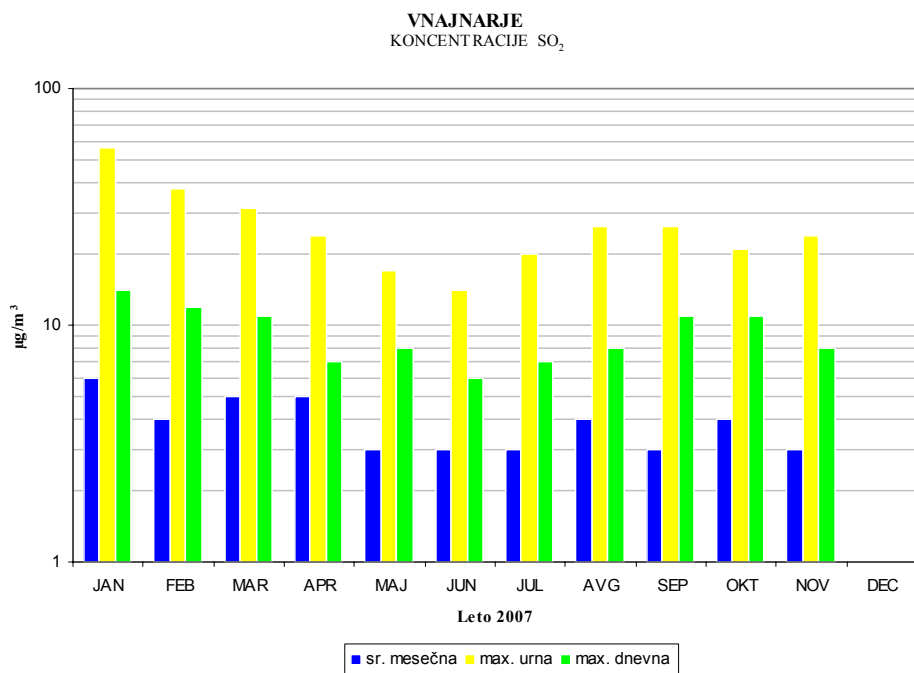
TERMOENERGETSKI OBJEKT: TE-TOL, d.o.o., JPE LJUBLJANA
LOKACIJA MERITEV: VNAJNARJE
OBDOBJE MERITEV: NOVEMBER 2007

Razpoložljivih urnih podatkov:	690	96%
--------------------------------	-----	-----

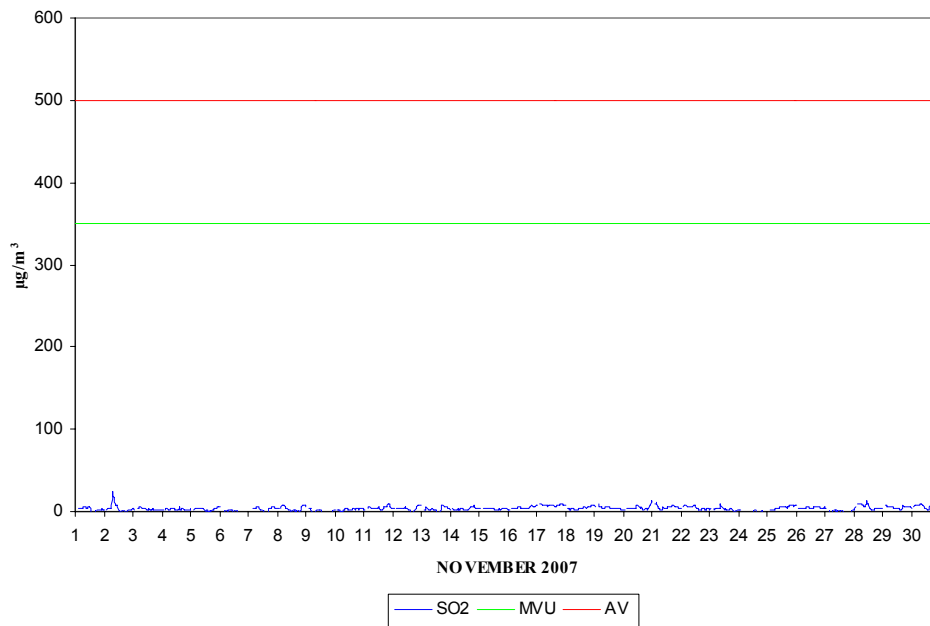
Maksimalna urna koncentracija SO ₂ :	24 µg/m ³	07:00 02.11.2007
Srednja mesečna koncentracija SO ₂ :	3 µg/m ³	
Število primerov urne koncentracije		
- nad MVU 350 µg/m ³ :	0	
št. intervalov 3 zaporednih ur nad AV 500 µg/m ³ :	0	

Maksimalna dnevna koncentracija SO ₂ :	8 µg/m ³	17.11.2007
Minimalna dnevna koncentracija SO ₂ :	0 µg/m ³	24.11.2007
Število primerov dnevne koncentracije		
- nad MVD 125 µg/m ³ :	0	

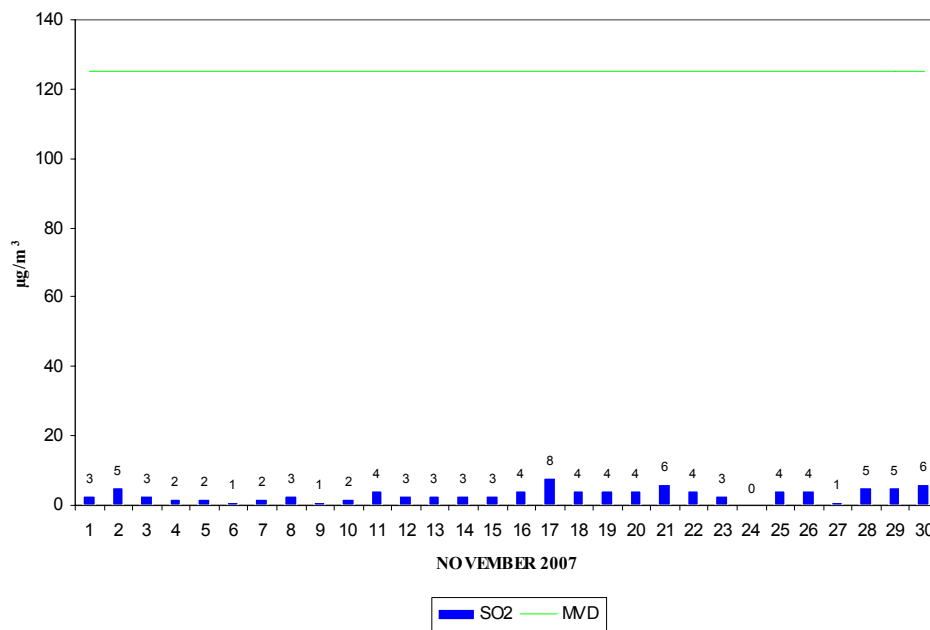
Percentilna vrednost		
- 98 p.v. - urnih koncentracij SO ₂ :	9 µg/m ³	
- 50 p.v. - dnevni koncentracij SO ₂ :	3 µg/m ³	



VNAJNARJE
 URNE KONCENTRACIJE SO₂



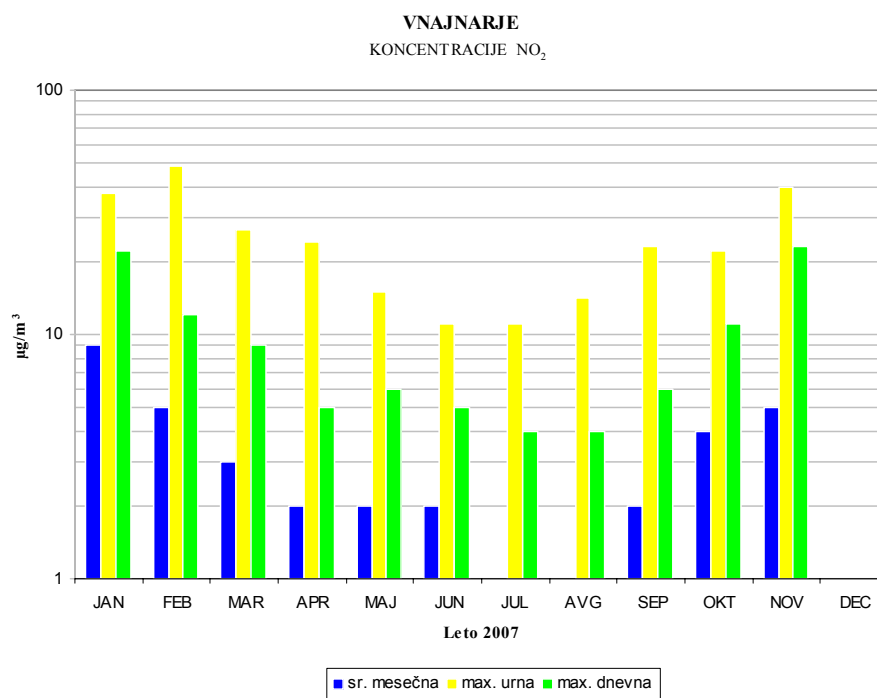
VNAJNARJE
 DNEVNE KONCENTRACIJE SO₂



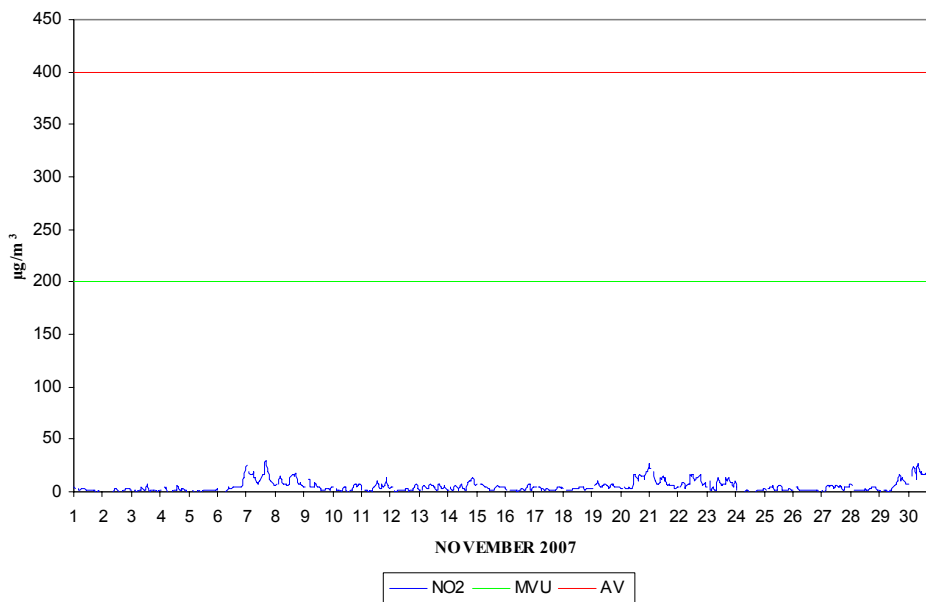
2.4 MESEČNI PREGLED KONCENTRACIJ NO₂ V ZRAKU - VNAJNARJE

TERMOENERGETSKI OBJEKT: TE-TOL, d.o.o., JPE LJUBLJANA
LOKACIJA MERITEV: VNAJNARJE
OBDOBJE MERITEV: NOVEMBER 2007

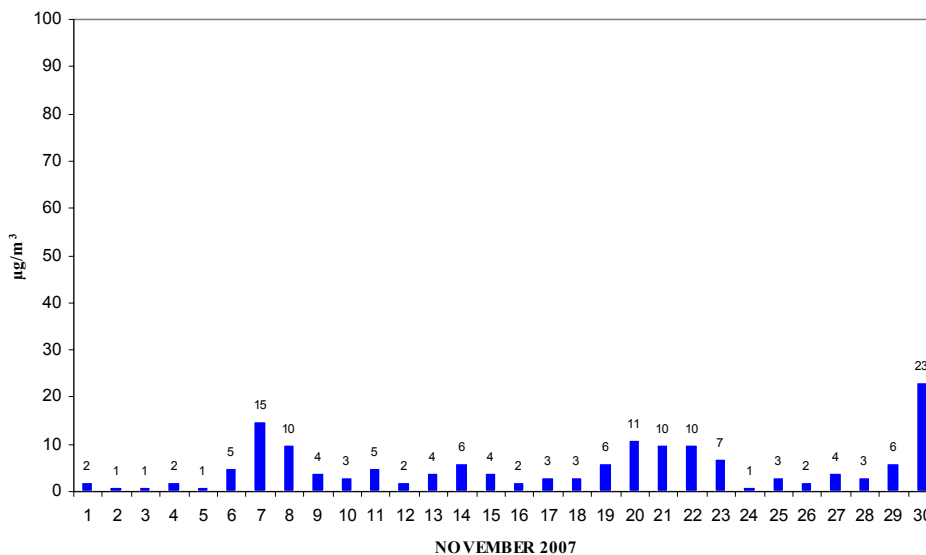
Razpoložljivih urnih podatkov:	690	96%
Maksimalna urna koncentracija NO ₂ :	40 µg/m ³	23:00 30.11.2007
Srednja mesečna koncentracija NO ₂ :	5 µg/m ³	
Število primerov urne koncentracije		
- nad MVU 200 µg/m ³ :	0	
št. intervalov 3 zaporednih ur nad AV 400 µg/m ³ :	0	
Maksimalna dnevna koncentracija NO ₂ :	23 µg/m ³	30.11.2007
Minimalna dnevna koncentracija NO ₂ :	1 µg/m ³	05.11.2007
Percentilna vrednost		
- 98 p.v. - urnih koncentracij NO ₂ :	23 µg/m ³	
- 50 p.v. - dnevnih koncentracij NO ₂ :	4 µg/m ³	



VNAJNARJE
 URNE KONCENTRACIJE NO₂



VNAJNARJE
 DNEVNE KONCENTRACIJE NO₂



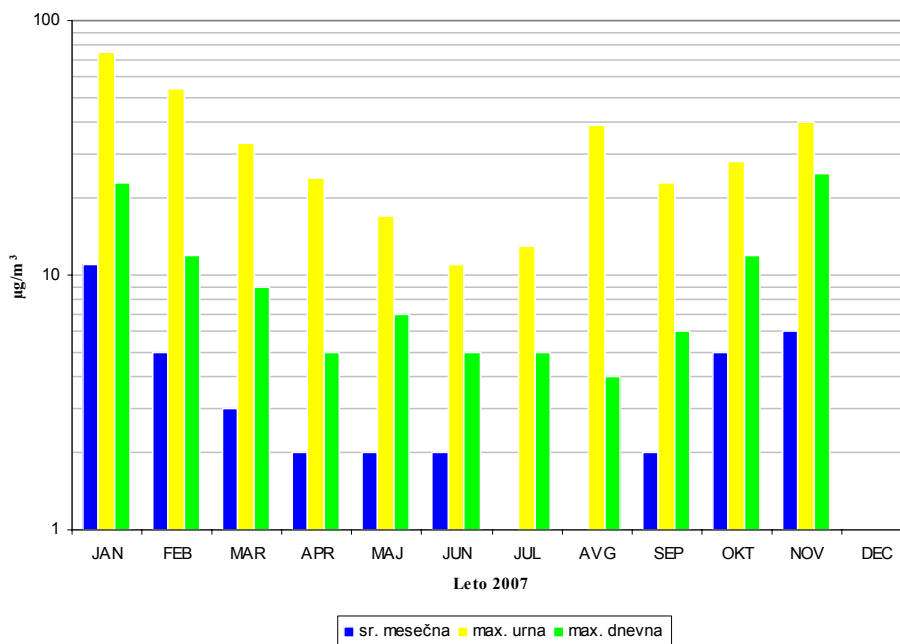
KOCUVAN R., et al, Rezultati meritev imisijskega obratovalnega monitoringa TE-TOL, d.o.o.
 Poročilo št.: EKO 3316, Ljubljana, 2007

2.5 MESEČNI PREGLED KONCENTRACIJ NO_x V ZRAKU - VNAJNARJE

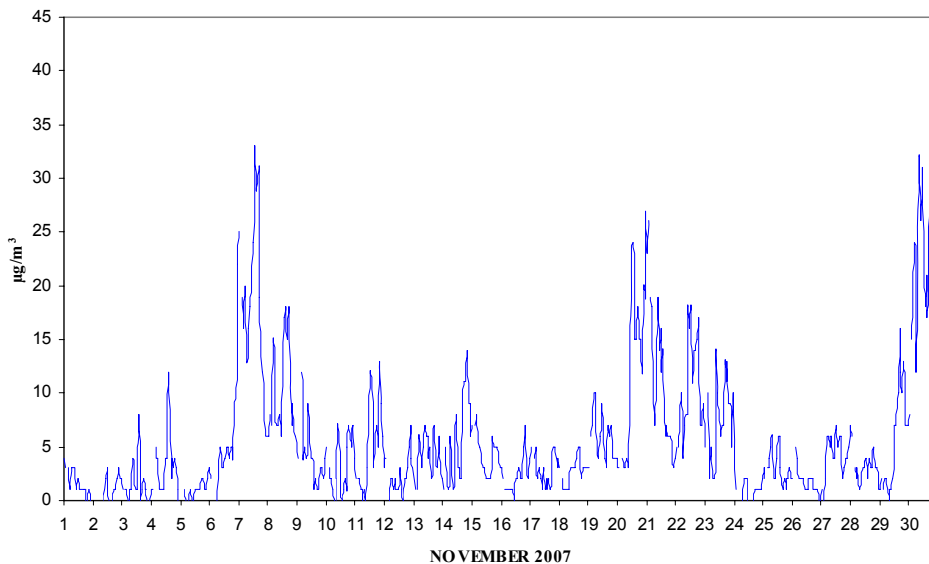
TERMOENERGETSKI OBJEKT: TE-TOL, d.o.o., JPE LJUBLJANA
LOKACIJA MERITEV: VNAJNARJE
OBDOBJE MERITEV: NOVEMBER 2007

Razpoložljivih urnih podatkov:	690	96%
Maksimalna urna koncentracija NO _x :	40 µg/m ³	23:00 30.11.2007
Srednja mesečna koncentracija NO _x :	6 µg/m ³	
Maksimalna dnevna koncentracija NO _x :	25 µg/m ³	30.11.2007
Minimalna dnevna koncentracija NO _x :	1 µg/m ³	05.11.2007
Percentilna vrednost		
- 98 p.v. - urnih koncentracij NO _x :	27 µg/m ³	
- 50 p.v. - dnevni koncentracij NO _x :	4 µg/m ³	

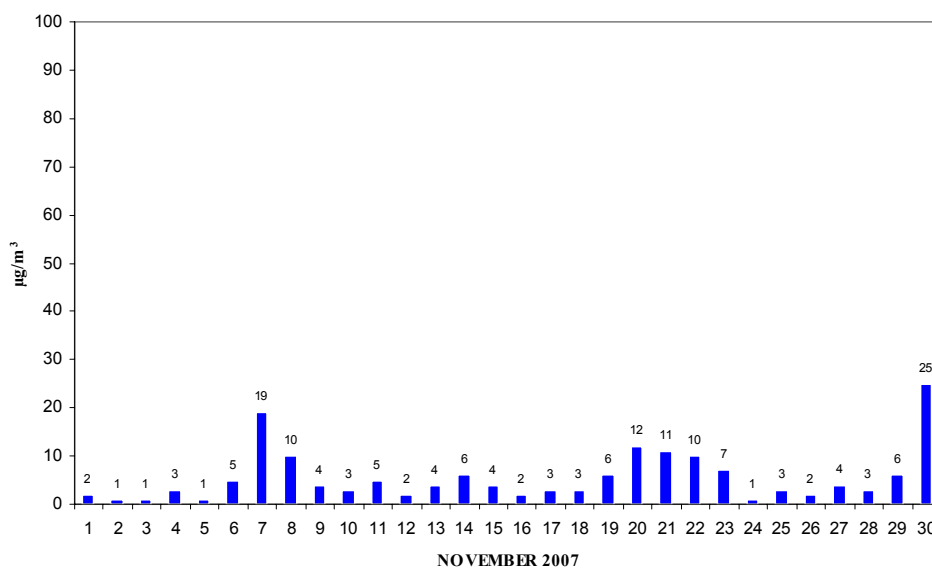
VNAJNARJE
 KONCENTRACIJE NO_x



VNAJNARJE
 URNE KONCENTRACIJE NO_x



VNAJNARJE
 DNEVNE KONCENTRACIJE NO_x

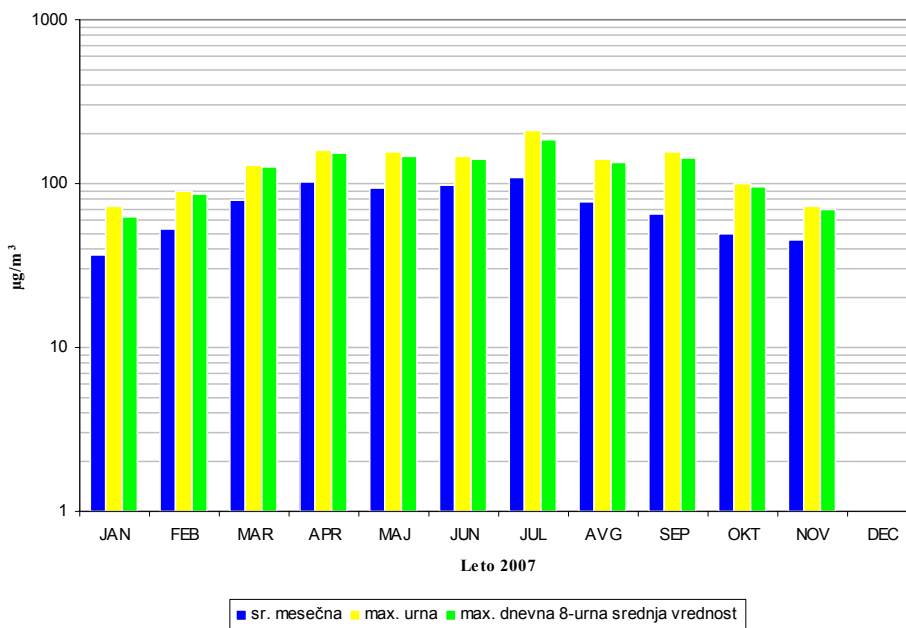


2.6 MESEČNI PREGLED KONCENTRACIJ O₃ V ZRAKU - VNAJNARJE

TERMOENERGETSKI OBJEKT: TE-TOL, d.o.o., JPE LJUBLJANA
LOKACIJA MERITEV: VNAJNARJE
OBDOBJE MERITEV: NOVEMBER 2007

Razpoložljivih urnih podatkov:	690	96%
Maksimalna urna koncentracija O ₃ :	73 µg/m ³	04:00 23.11.2007
Srednja mesečna koncentracija O ₃ :	45 µg/m ³	
Število primerov urne koncentracije		
- nad OV 180 µg/m ³ :	0	
- nad AV 240 µg/m ³ :	0	
Maksimalna dnevna koncentracija O ₃ :	63 µg/m ³	24.11.2007
Minimalna dnevna koncentracija O ₃ :	21 µg/m ³	30.11.2007
Percentilna vrednost		
- 98 p.v. - urnih koncentracij O ₃ :	68 µg/m ³	
- 50 p.v. - dnevnih koncentracij O ₃ :	47 µg/m ³	
8 urna dnevna vrednost O ₃ :		
- število primerov nad 120 µg/m ³ :	0	
AOT40:		obdobje
- mesečna vrednost :	0 (µg/m ³).h	november 2007
- varstvo rastlin : maj-julij	29138 (µg/m ³).h	maj - julij
- varstvo gozdov : april-september	45165 (µg/m ³).h	april - september

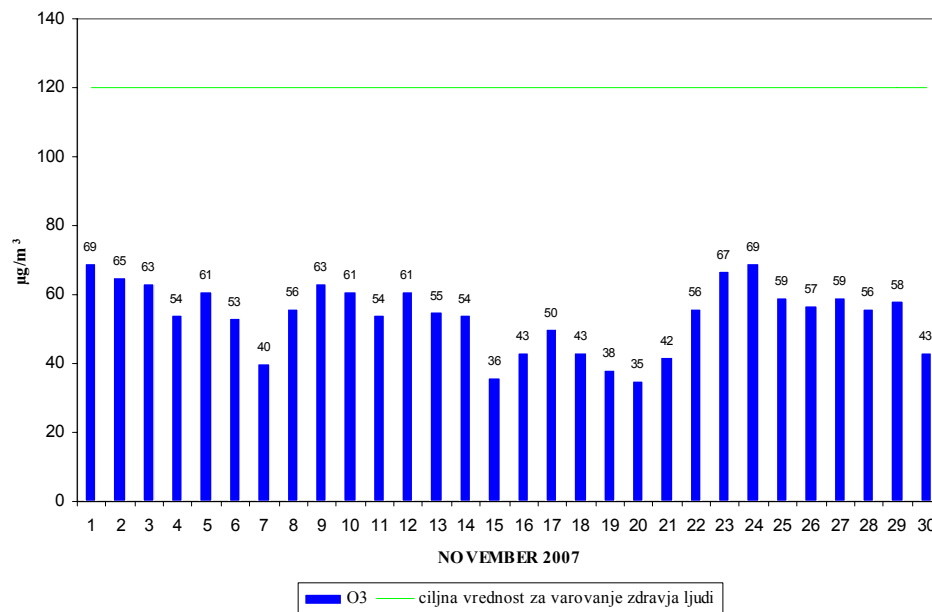
VNAJNARJE
KONCENTRACIJE O₃



VNAJNARJE
 URNE KONCENTRACIJE O₃



VNAJNARJE
 DNEVNE 8-URNE SREDNJE VREDNOSTI O₃

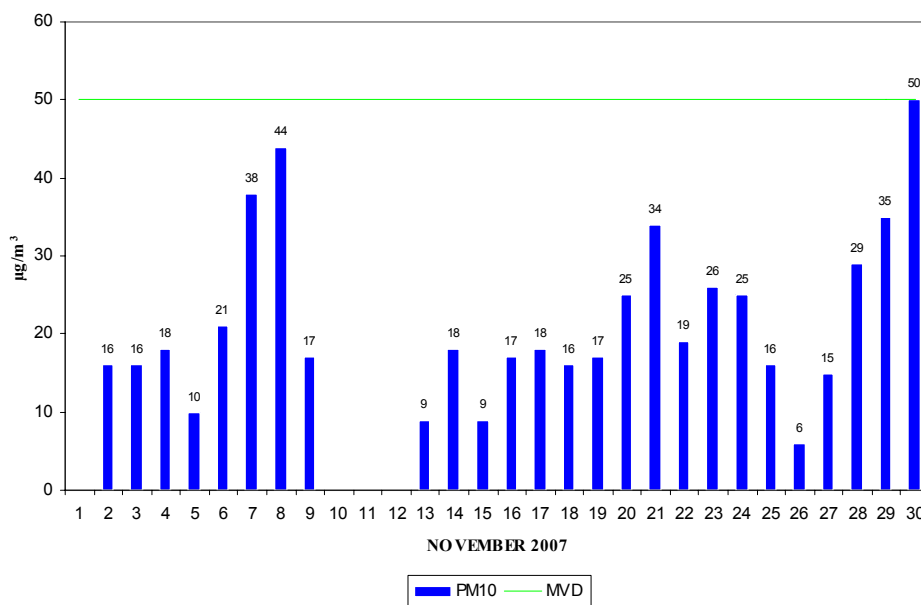


2.7 MESEČNI PREGLED IMISIJSKIH KONCENTRACIJ PM₁₀ - VNAJNARJE

TERMOENERGETSKI OBJEKT: TE-TOL,d.o.o., JPE LJUBLJANA
LOKACIJA MERITEV: VNAJNARJE
OBDOBJE MERITEV: NOVEMBER 2007

Razpoložljivih dnevnih podatkov:	26	87%
Srednja mesečna koncentracija delcev PM ₁₀ :	22 µg/m ³	
Maksimalna dnevna koncentracija delcev PM ₁₀ :	50 µg/m ³	30.11.2007
Minimalna dnevna koncentracija delcev PM ₁₀ :	6 µg/m ³	26.11.2007
Število primerov dnevne koncentracije - nad MVD 50 µg/m ³ :	0	JAN. – NOV. 5
Percentilna vrednost delcev PM ₁₀ - 50 p.v. - dnevnih:	18 µg/m ³	

VNAJNARJE
 DNEVNE KONCENTRACIJE DELCEV PM₁₀



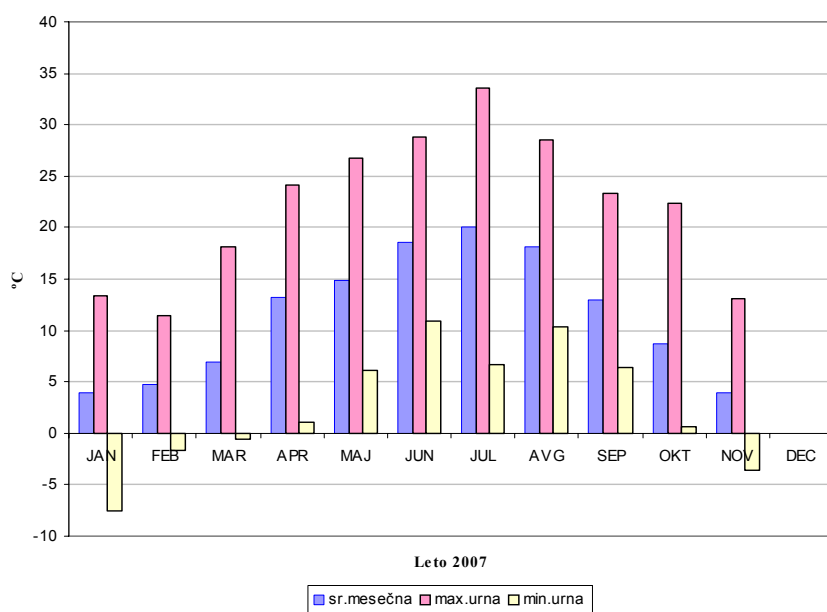


KOCUVAN R., et al, Rezultati meritev imisijskega obratovalnega monitoringa TE-TOL, d.o.o..
Poročilo št.: EKO 3316, Ljubljana, 2007

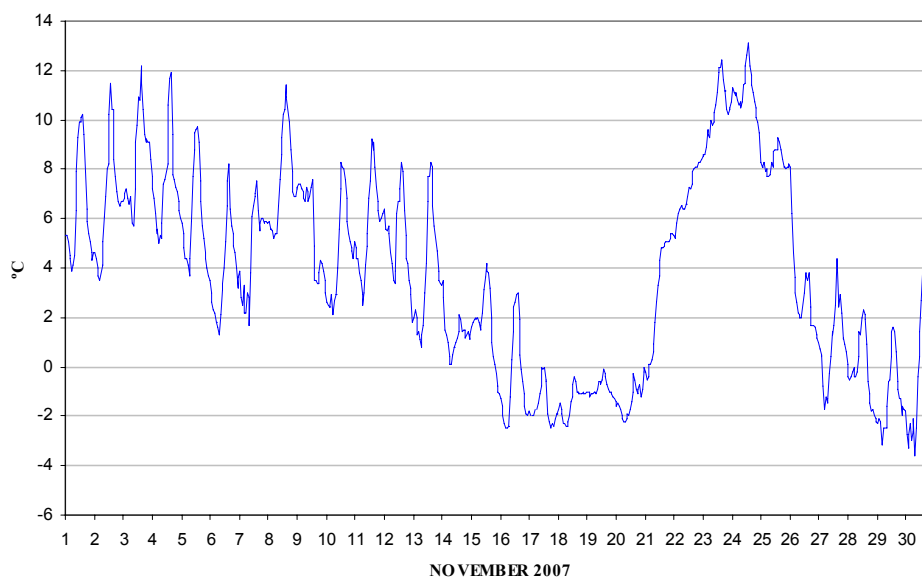
2.8 MESEČNI PREGLED TEMPERATURE IN RELATIVNE VLAGE V ZRAKU - VNAJNARJE
NOVEMBER 2007

Lokacija VNAJNARJE	Temperatura zraka		Relativna vlaga	
Polurnih podatkov	1438	100%	1440	100%
Maksimalna urna vrednost	13.1 °C		96 %	
Maksimalna dnevna vrednost	11.0 °C		94 %	
Minimalna urna vrednost	-3.6 °C		18 %	
Minimalna dnevna vrednost	-1.5 °C		29 %	
Srednja mesečna vrednost	3.9 °C		74 %	

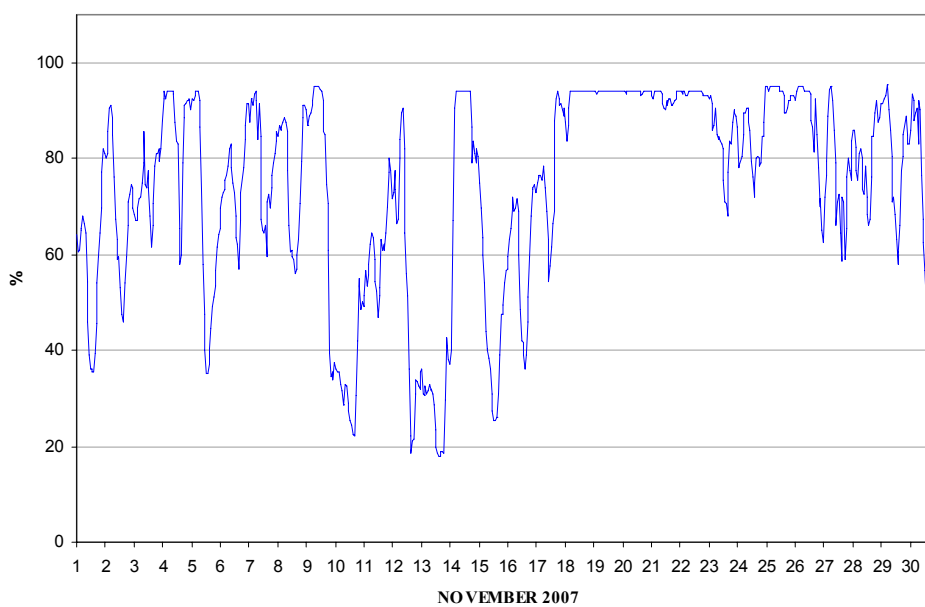
Razredi porazdelitve	Čas. interval - 30 min		Čas. interval - URA		Čas. interval - DAN	
	št. primerov	delež	št. primerov	delež	št. primerov	delež
-50.0 - 0.0 °C	339	23.6%	168	23.4%	7	23.3%
0.1 - 3.0 °C	290	20.2%	148	20.6%	5	16.7%
3.1 - 6.0 °C	336	23.4%	164	22.8%	9	30.0%
6.1 - 9.0 °C	310	21.6%	153	21.3%	7	23.3%
9.1 - 12.0 °C	148	10.3%	77	10.7%	2	6.7%
12.1 - 15.0 °C	15	1.0%	8	1.1%	0	0.0%
15.1 - 18.0 °C	0	0.0%	0	0.0%	0	0.0%
18.1 - 21.0 °C	0	0.0%	0	0.0%	0	0.0%
21.1 - 24.0 °C	0	0.0%	0	0.0%	0	0.0%
24.1 - 27.0 °C	0	0.0%	0	0.0%	0	0.0%
27.1 - 30.0 °C	0	0.0%	0	0.0%	0	0.0%
30.1 - 50.0 °C	0	0.0%	0	0.0%	0	0.0%
SKUPAJ:	1438	100%	718	100%	30	100%

VNAJNARJE
 TEMPERATURA ZRAKA


VNAJNARJE
TEMPERATURA ZRAKA - urne vrednosti



VNAJNARJE
RELATIVNA VLAGA - urne vrednosti



2.9 MESEČNI PREGLED HITROSTI IN SMERI VETRA - VNAJNARJE

NOVEMBER 2007

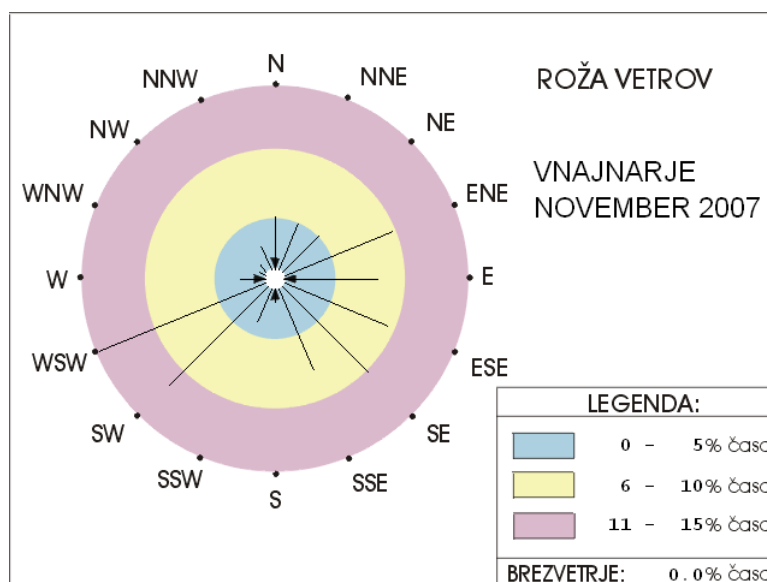
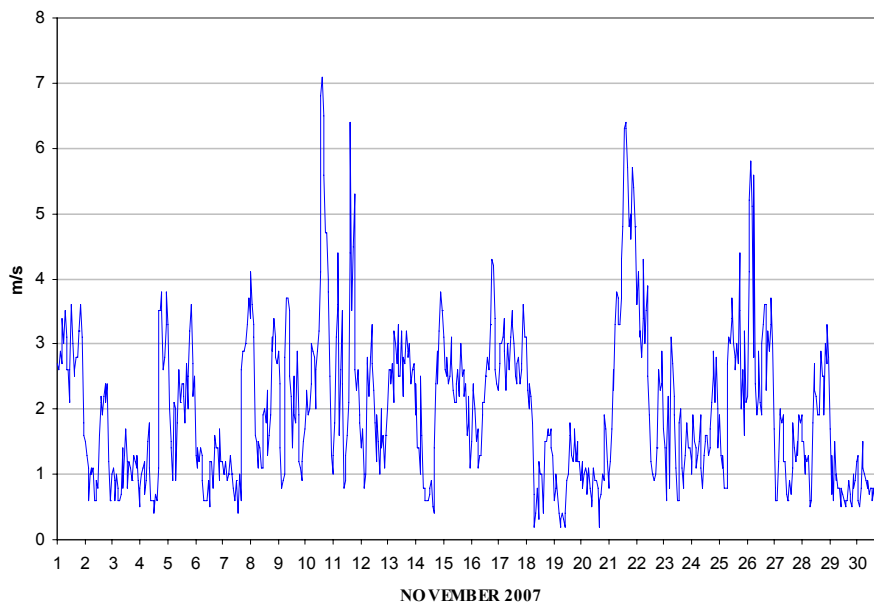
Lokacija VNAJNARJE

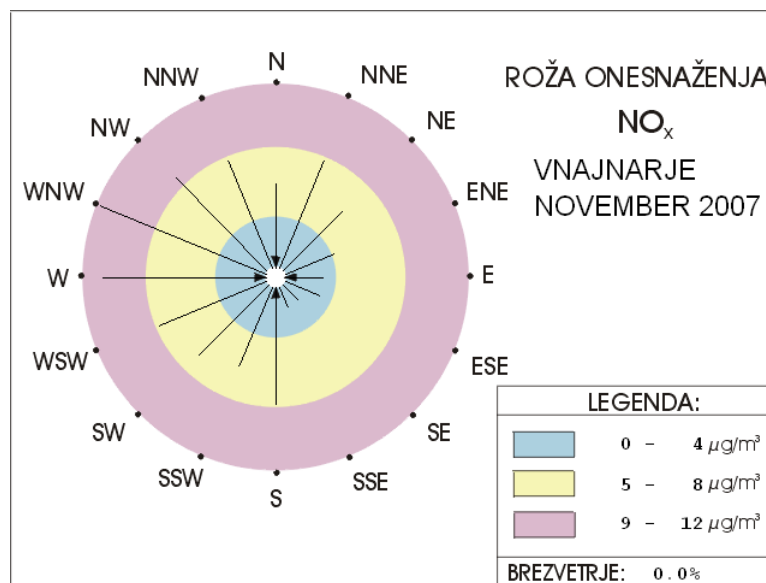
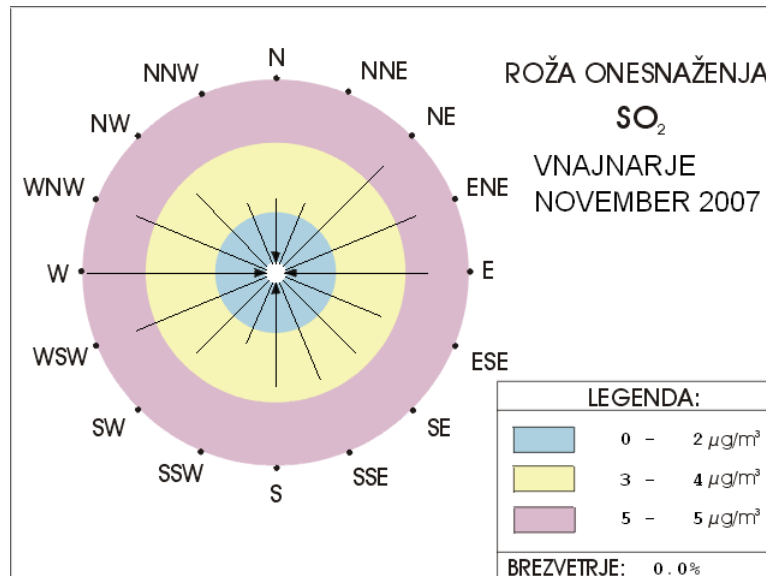
Polurnih meritev:	1440	100%
Maksimalna polurna hitrost:	7.2	m/s
Maksimalna urna hitrost:	7.1	m/s
Minimalna polurna hitrost:	0.1	m/s
Minimalna urna hitrost:	0.2	m/s
Srednja mesečna hitrost:	2.0	m/s
Brezvetrje (0,0-0,1):	0	

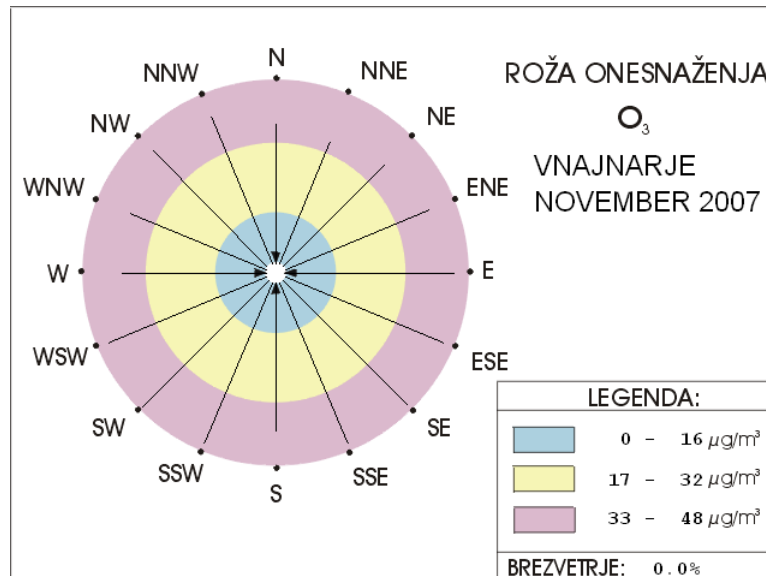
Razredi hitrosti vetra po smereh (polurne meritve)

Od (m/s)	0.1	0.21	0.51	0.76	1.1	1.6	2.1	3.1	5.1	7.1	10.1	Σ	delež
Do (m/s)	0.2	0.5	0.75	1.0	1.5	2.0	3.0	5.0	7.0	10.0	∞		
	frek.	frek.	frek.	frek.	frek.	frek.	frek.	frek.	frek.	frek.	frek.	frek.	‰
N	1	4	8	17	23	15	2	0	0	0	0	70	49
NNE	0	10	9	22	19	6	2	0	0	0	0	68	47
NE	3	10	10	16	4	6	19	1	0	0	0	69	48
ENE	2	8	9	12	15	11	58	26	0	0	0	141	98
E	1	4	8	12	28	13	39	10	0	0	0	115	80
ESE	2	6	7	17	30	27	28	18	0	0	0	135	94
SE	1	5	1	9	28	27	54	21	2	0	0	148	103
SSE	0	1	8	12	18	15	30	21	3	0	0	108	75
S	2	8	4	4	2	2	2	4	0	0	0	28	19
SSW	0	4	11	7	16	7	6	1	0	0	0	52	36
SW	1	5	9	19	14	11	59	39	10	2	0	169	117
WSW	0	4	5	15	11	32	61	68	16	0	0	212	147
W	1	2	6	6	17	3	5	0	0	0	0	40	28
WNW	0	1	8	5	5	0	1	0	0	0	0	20	14
NW	0	3	5	7	7	1	1	0	0	0	0	24	17
NNW	1	3	8	9	9	10	1	0	0	0	0	41	28
SKUPAJ	15	78	116	189	246	186	368	209	31	2	0	1440	1000

VNAJNARJE
 HITROST VETRA - urne vrednosti









KOCUVAN R., et al, Rezultati meritev imisijskega obratovalnega monitoringa TE-TOL, d.o.o..
Poročilo št.: EKO 3316, Ljubljana, 2007



KOCUVAN R., et al, Rezultati meritev imisijskega obratovalnega monitoringa TE-TOL, d.o.o..
Poročilo št.: EKO 3316, Ljubljana, 2007

3. KAKOVOST PADAVIN IN KOLIČINA USEDLIN

3.1 MERITVE NA LOKACIJI : VNAJNARJE

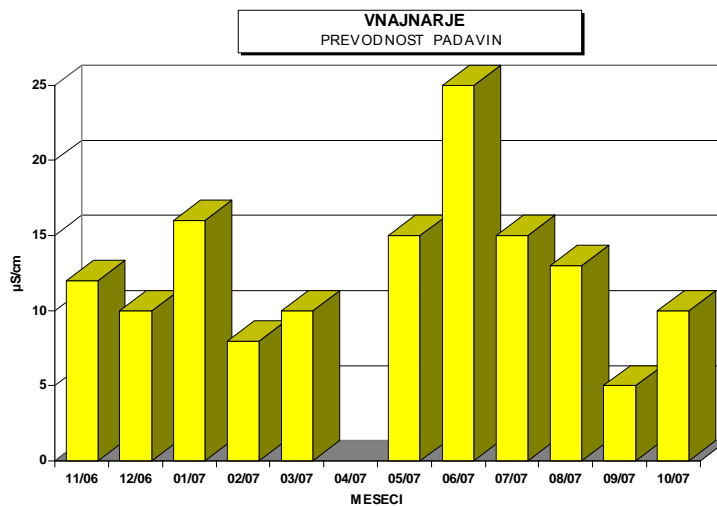
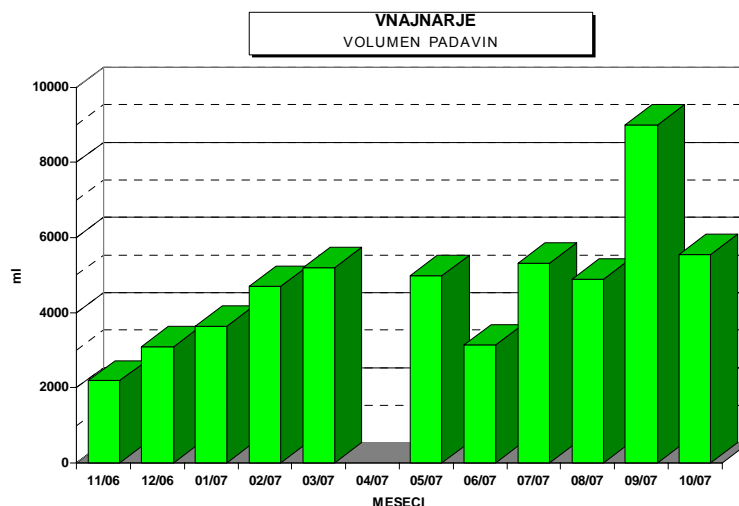
Termoenergetski objekt : TE-TOL, d.o.o., JPEL

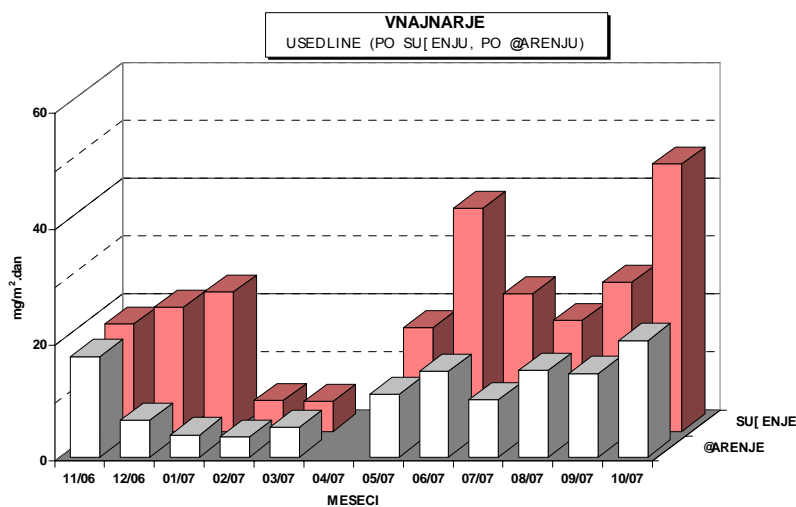
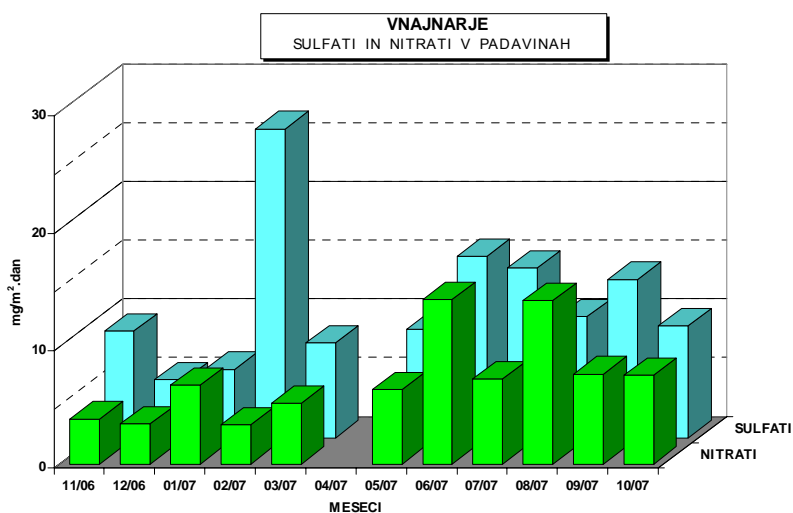
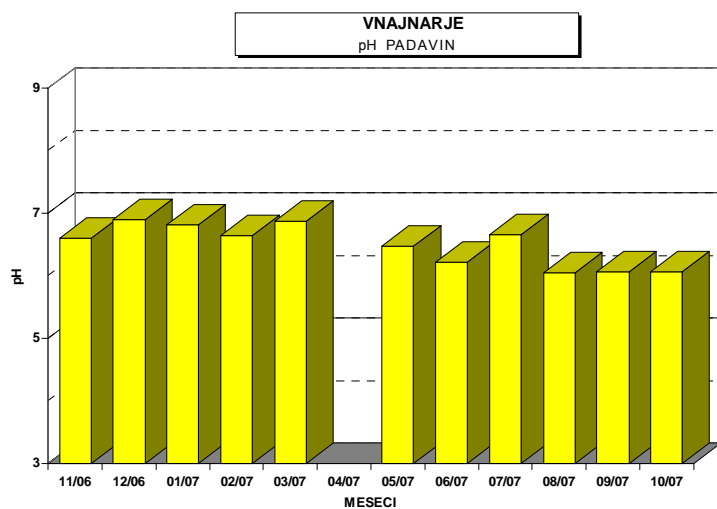
Čas meritev : november 2006 - oktober 2007

Vrsta vzorca: Padavine - mesečno

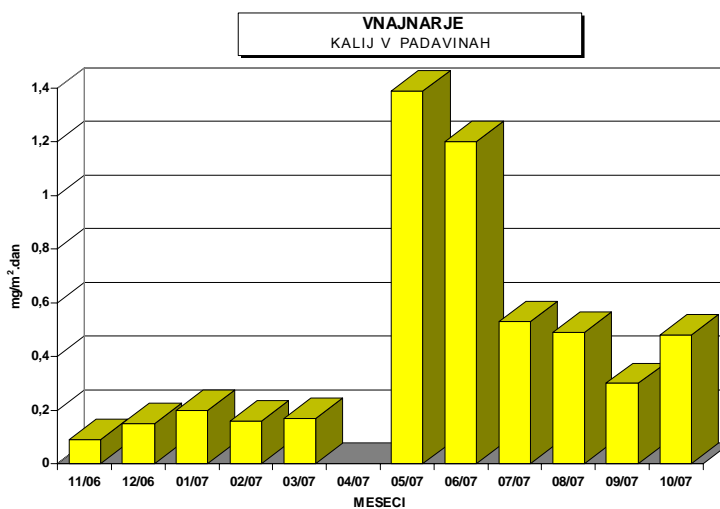
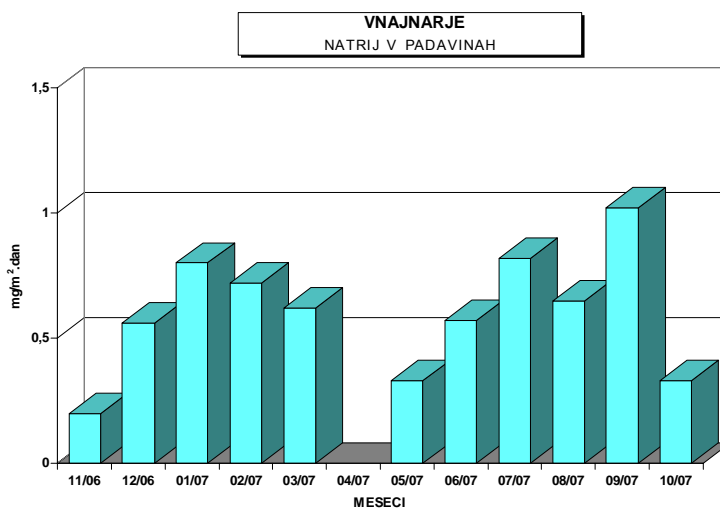
Analizo opravil: Ekološki kemijski laboratorij na EIMV

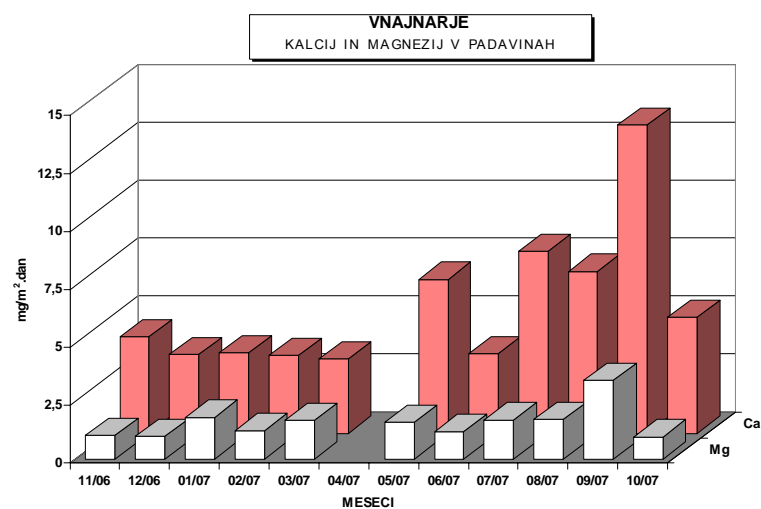
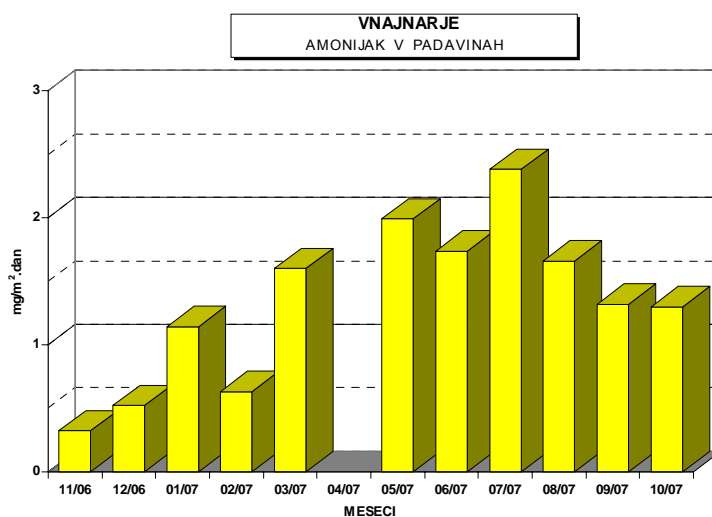
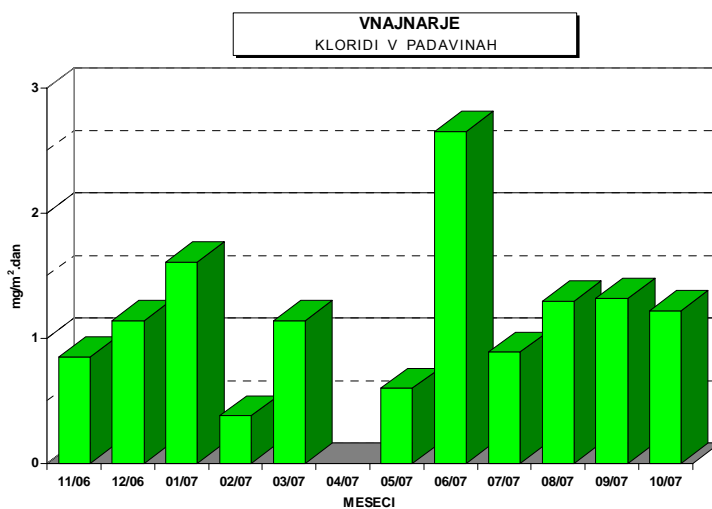
	<i>pH</i>	<i>prevodnost</i>	<i>volumen</i>	<i>nitriti</i>	<i>sulfati</i>	<i>usedline po sušenju</i>	<i>usedline po žarenju</i>
<i>mesec</i>		$\mu\text{S/cm}$	<i>ml</i>	$\text{mg/m}^2.\text{dan}$	$\text{mg/m}^2.\text{dan}$	$\text{mg/m}^2.\text{dan}$	$\text{mg/m}^2.\text{dan}$
11/06	6.60	12	2190	3.84	9.11	18.47	17.33
12/06	6.90	10	3100	3.43	4.96	21.40	6.33
01/07	6.82	16	3650	6.74	5.84	24.00	3.83
02/07	6.65	8	4710	3.36	26.31	5.33	3.47
03/07	6.87	10	5200	5.17	8.08	5.13	5.13
04/07	-	-	0	-	-	-	-
05/07	6.48	15	4980	6.31	9.26	17.93	10.87
06/07	6.22	25	3150	13.99	15.46	38.40	14.80
07/07	6.66	15	5320	7.27	14.44	23.73	9.93
08/07	6.05	13	4890	13.92	10.33	19.13	14.93
09/07	6.06	5	9000	7.68	13.50	25.73	14.43
10/07	6.06	10	5550	7.55	9.58	46.13	20.10





	<i>kloridi</i>	<i>amonijak</i>	<i>kalcij</i>	<i>magnezij</i>	<i>natrij</i>	<i>kalij</i>
<i>meseč</i>	<i>mg/m².dan</i>	<i>mg/m².dan</i>	<i>mg/m².dan</i>	<i>mg/m².dan</i>	<i>mg/m².dan</i>	<i>mg/m².dan</i>
11/06	0.85	0.32	4.17	1.01	0.20	0.09
12/06	1.14	0.52	3.39	0.99	0.56	0.15
01/07	1.61	1.14	3.48	1.80	0.80	0.20
02/07	0.38	0.63	3.36	1.23	0.72	0.16
03/07	1.14	1.60	3.22	1.66	0.62	0.17
04/07	-	-	-	-	-	-
05/07	0.60	1.99	6.64	1.59	0.33	1.39
06/07	2.65	1.74	3.45	1.19	0.57	1.20
07/07	0.89	2.38	7.85	1.69	0.82	0.53
08/07	1.30	1.66	6.98	1.70	0.65	0.49
09/07	1.32	1.32	13.28	3.39	1.02	0.30
10/07	1.22	1.30	5.02	0.96	0.33	0.48





3.2 MERITVE NA LOKACIJI : ZA DEPONIJO

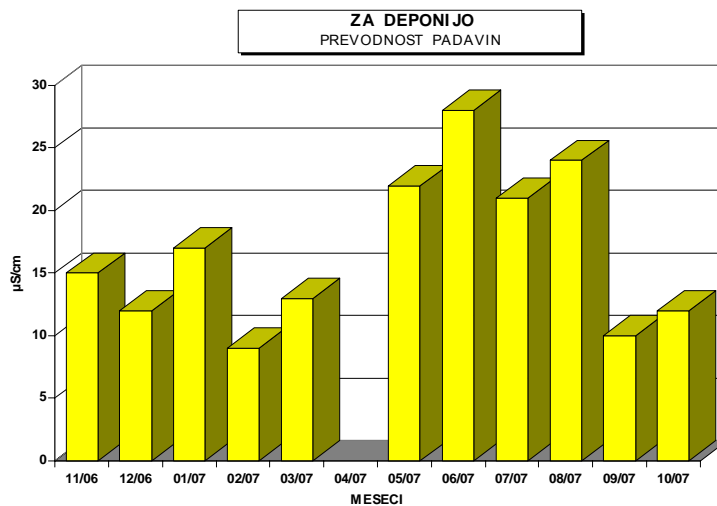
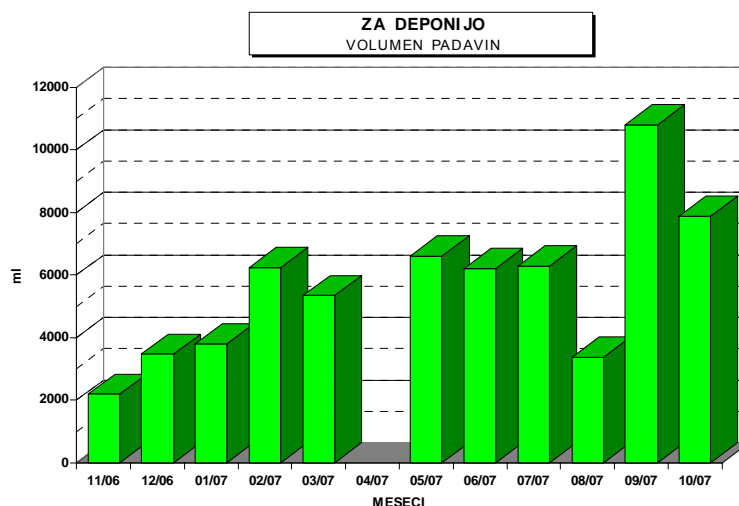
Termoenergetski objekt : TE-TOL, d.o.o.

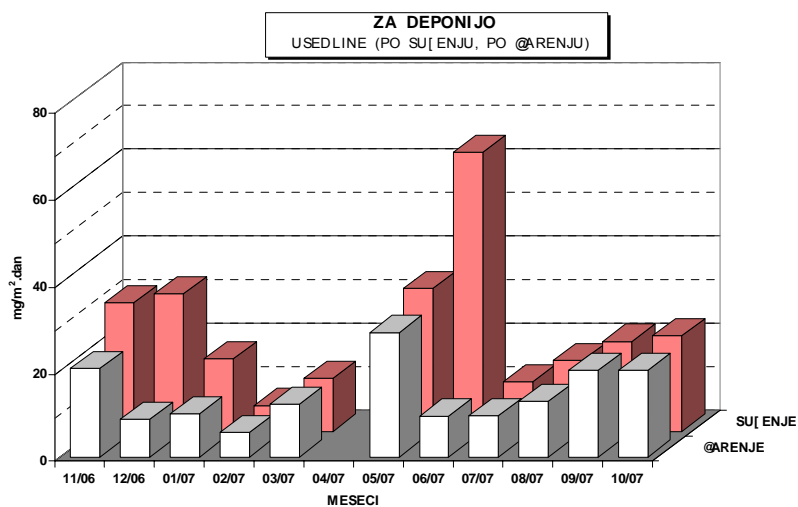
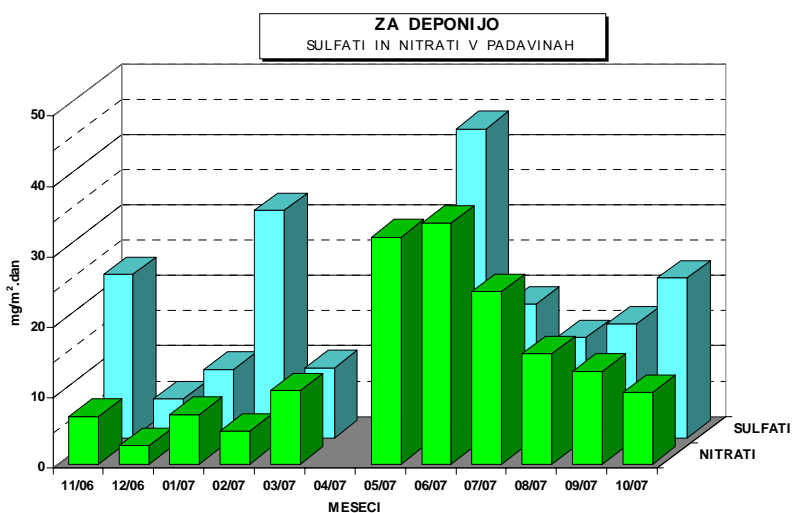
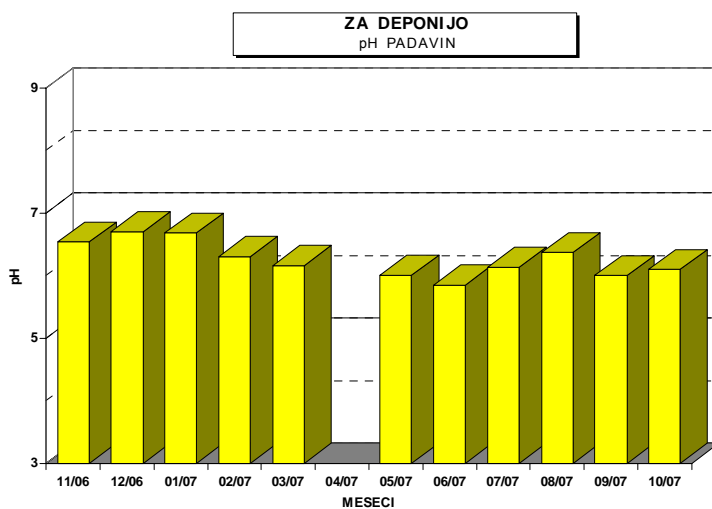
Čas meritev : november 2006 - oktober 2007

Vrsta vzorca: Padavine - mesečno

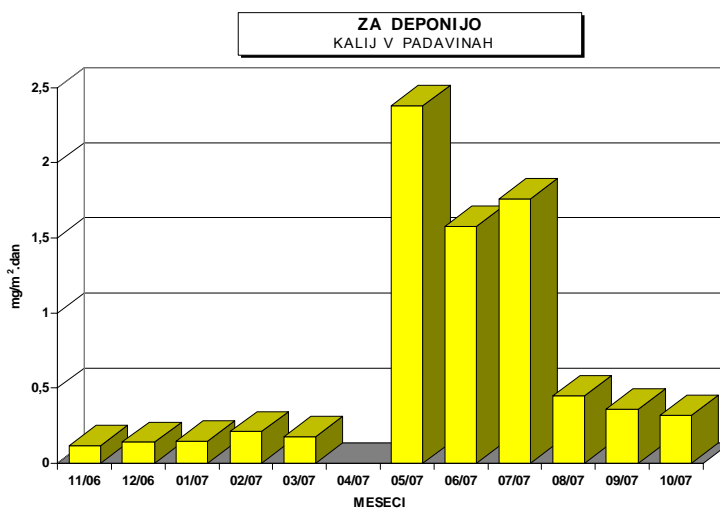
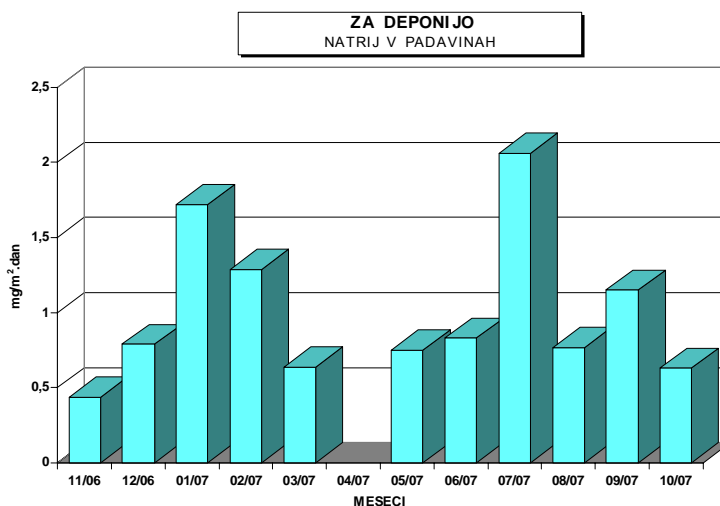
Analizo opravil: Ekološki kemijski laboratorij na EIMV

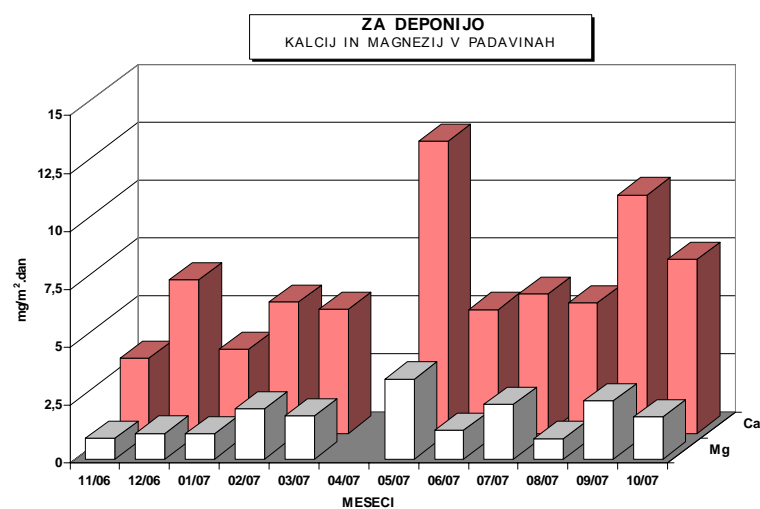
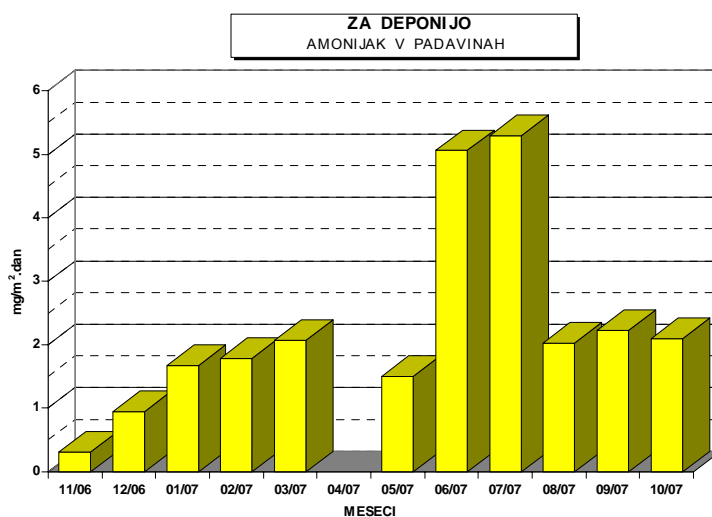
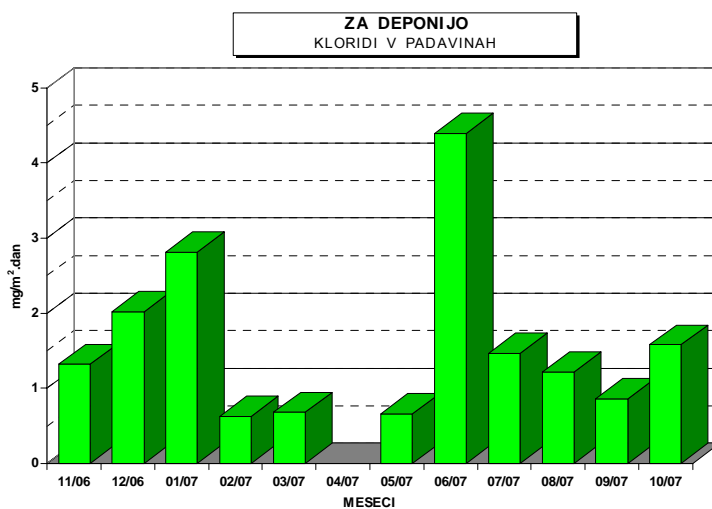
	<i>pH</i>	<i>prevodnost</i>	<i>volumen</i>	<i>nitriti</i>	<i>sulfati</i>	<i>usedline po sušenju</i>	<i>usedline po žarenju</i>
<i>mesec</i>		<i>μS/cm</i>	<i>ml</i>	<i>mg/m².dan</i>	<i>mg/m².dan</i>	<i>mg/m².dan</i>	<i>mg/m².dan</i>
11/06	6.54	15	2200	6.79	23.23	29.60	20.33
12/06	6.70	12	3480	2.58	5.57	31.67	8.70
01/07	6.68	17	3800	7.02	9.73	16.67	9.93
02/07	6.31	9	6250	4.63	32.29	5.93	5.67
03/07	6.16	13	5350	10.38	9.99	12.13	12.13
04/07	-	-	0	-	-	-	-
05/07	6.01	22	6620	32.22	18.49	32.80	28.67
06/07	5.85	28	6220	34.21	43.87	64.13	9.40
07/07	6.14	21	6300	24.49	19.03	11.33	9.47
08/07	6.37	24	3380	15.64	14.29	16.27	12.80
09/07	6.00	10	10800	13.18	16.20	20.67	20.00
10/07	6.10	12	7880	10.19	22.69	22.07	20.00





<i>meseč</i>	<i>kloridi</i> mg/m ² .dan	<i>amonijak</i> mg/m ² .dan	<i>kalcij</i> mg/m ² .dan	<i>magnezij</i> mg/m ² .dan	<i>natrij</i> mg/m ² .dan	<i>kalij</i> mg/m ² .dan
11/06	1.32	0.31	3.25	0.89	0.44	0.12
12/06	2.02	0.95	6.63	1.11	0.79	0.14
01/07	2.81	1.67	3.62	1.10	1.72	0.15
02/07	0.63	1.79	5.65	2.17	1.29	0.21
03/07	0.68	2.07	5.35	1.86	0.64	0.18
04/07	-	-	-	-	-	-
05/07	0.66	1.50	12.60	3.45	0.75	2.38
06/07	4.40	5.06	5.33	1.26	0.83	1.58
07/07	1.47	5.29	6.00	2.37	2.06	1.76
08/07	1.22	2.03	5.63	0.88	0.77	0.45
09/07	0.86	2.23	10.28	2.50	1.15	0.36
10/07	1.58	2.10	7.50	1.82	0.63	0.32





3.3 MERITVE NA LOKACIJI : PARTIZANSKA ULICA

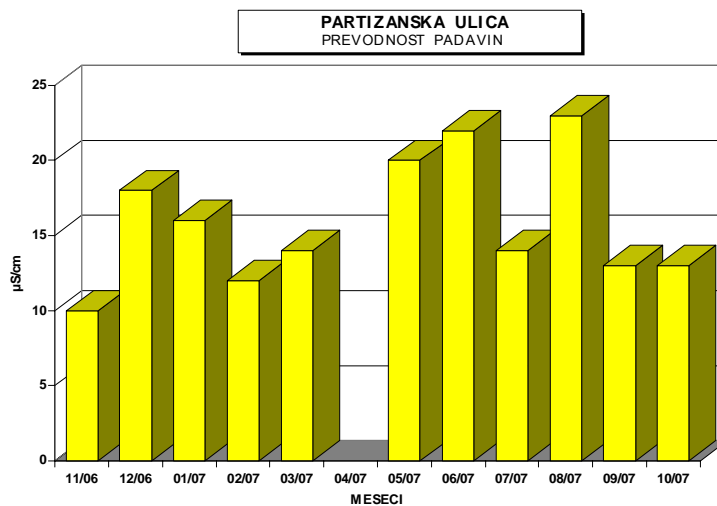
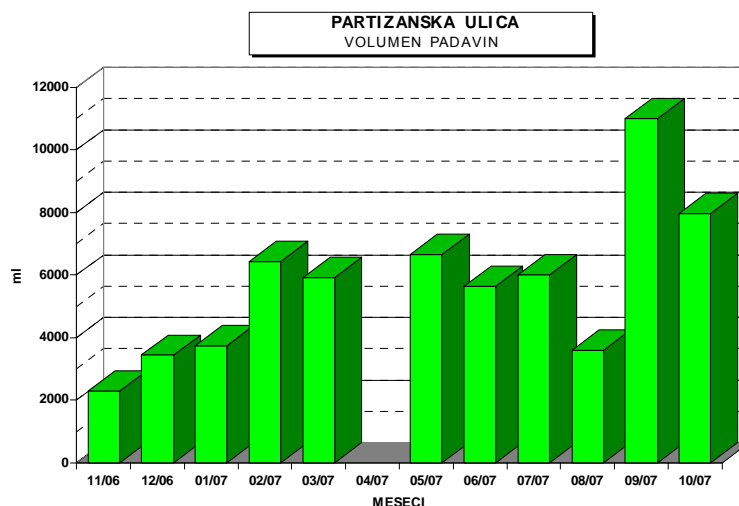
Termoenergetski objekt : TE-TOL, d.o.o.

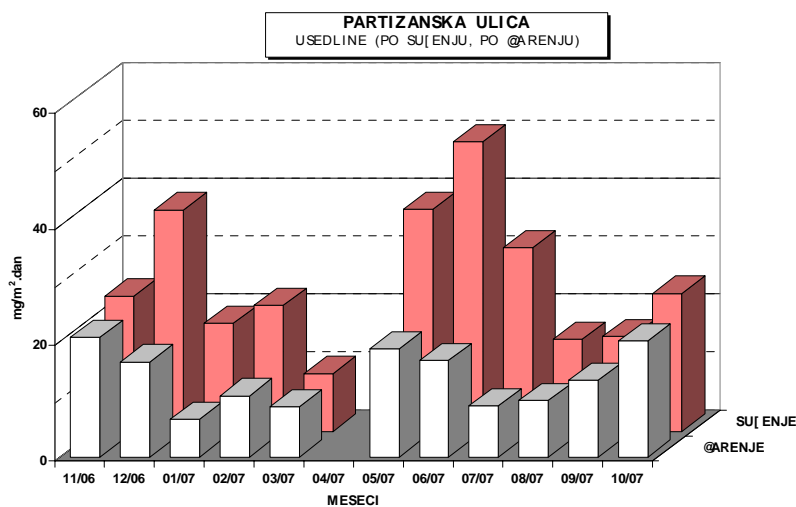
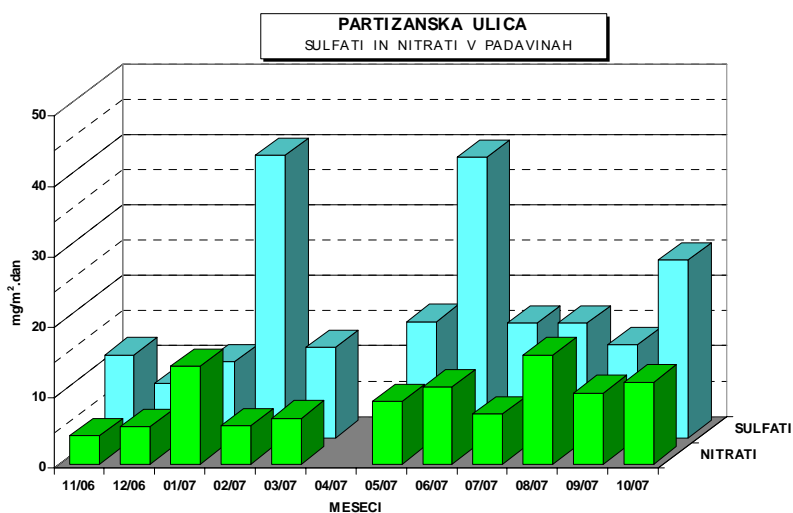
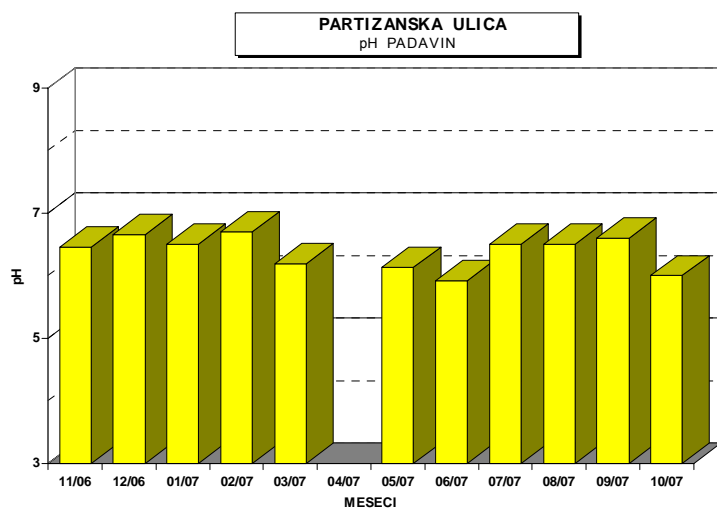
Čas meritev : november 2006 - oktober 2007

Vrsta vzorca: Padavine - mesečno

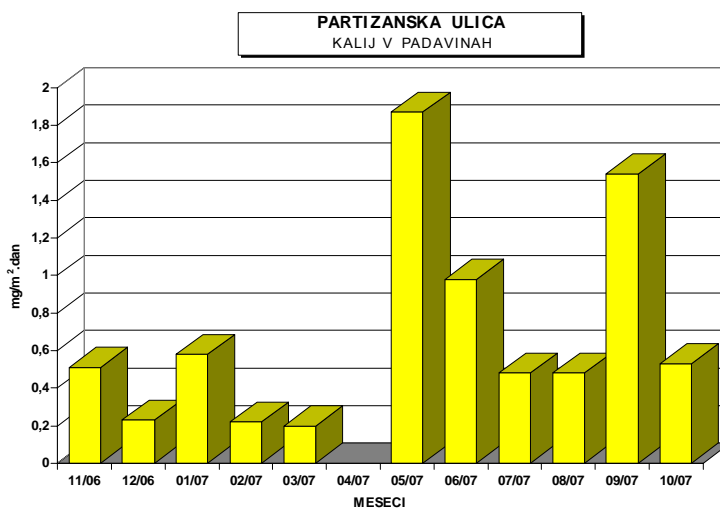
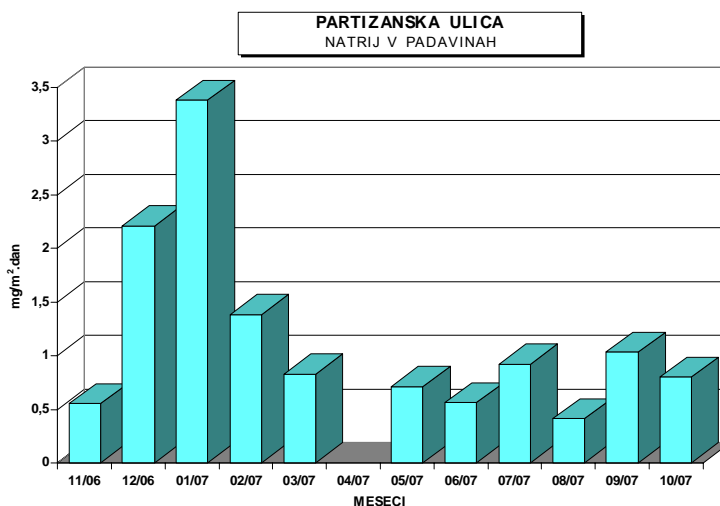
Analizo opravil: Ekološki kemijski laboratorij na EIMV

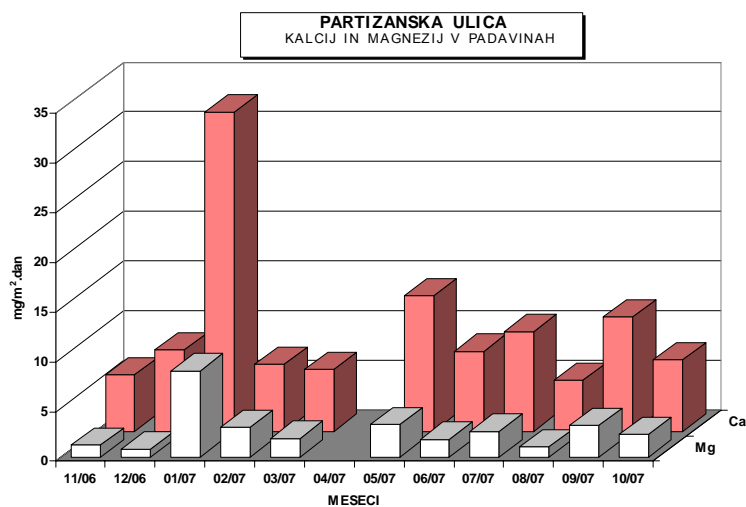
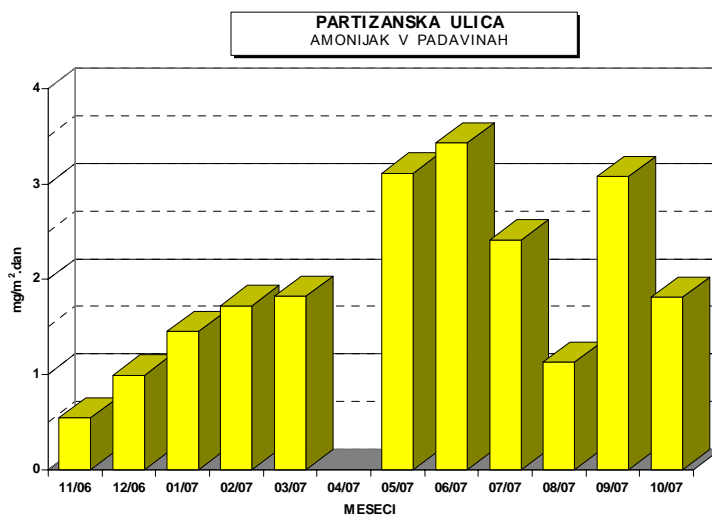
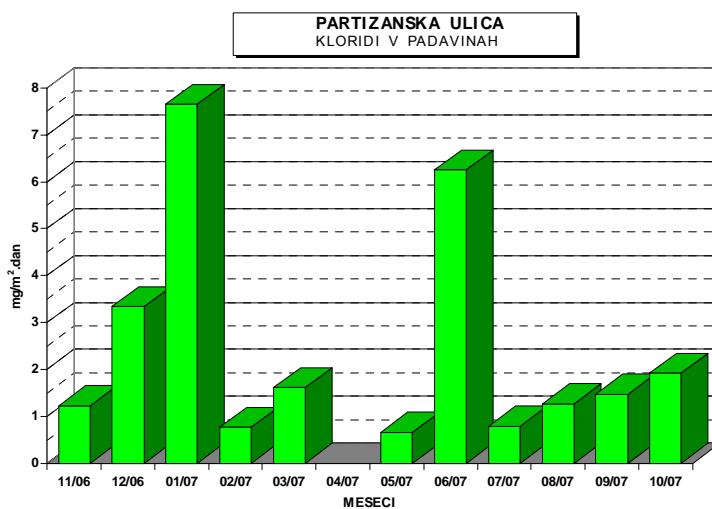
	<i>pH</i>	<i>prevodnost</i>	<i>volumen</i>	<i>nitriti</i>	<i>sulfati</i>	<i>usedline po sušenju</i>	<i>usedline po žarenju</i>
<i>meseč</i>		$\mu\text{S/cm}$	<i>ml</i>	$\text{mg/m}^2.\text{dan}$	$\text{mg/m}^2.\text{dan}$	$\text{mg/m}^2.\text{dan}$	$\text{mg/m}^2.\text{dan}$
11/06	6.46	10	2300	4.03	11.78	23.33	20.67
12/06	6.66	18	3450	5.29	7.73	38.20	16.40
01/07	6.50	16	3750	13.88	10.80	18.67	6.53
02/07	6.70	12	6450	5.42	40.08	21.73	10.57
03/07	6.19	14	5920	6.51	12.87	10.00	8.67
04/07	-	-	0	-	-	-	-
05/07	6.13	20	6660	8.88	16.52	38.33	18.63
06/07	5.92	22	5650	10.92	39.85	50.00	16.70
07/07	6.50	14	6020	7.10	16.33	31.67	8.83
08/07	6.50	23	3600	15.46	16.30	15.93	9.70
09/07	6.60	13	11000	10.12	13.20	16.33	13.33
10/07	6.00	13	7980	11.65	25.27	23.80	20.00





	<i>kloridi</i>	<i>amonijak</i>	<i>kalcij</i>	<i>magnezij</i>	<i>natrij</i>	<i>kalij</i>
<i>meseč</i>	<i>mg/m².dan</i>	<i>mg/m².dan</i>	<i>mg/m².dan</i>	<i>mg/m².dan</i>	<i>mg/m².dan</i>	<i>mg/m².dan</i>
11/06	1.23	0.54	5.69	1.20	0.55	0.51
12/06	3.34	0.99	8.21	0.80	2.21	0.23
01/07	7.65	1.45	32.13	8.68	3.38	0.58
02/07	0.77	1.72	6.75	2.99	1.38	0.22
03/07	1.62	1.82	6.20	1.88	0.83	0.20
04/07	-	-	-	-	-	-
05/07	0.67	3.11	13.63	3.28	0.71	1.87
06/07	6.25	3.43	8.07	1.80	0.56	0.98
07/07	0.80	2.41	10.03	2.61	0.92	0.48
08/07	1.27	1.13	5.14	1.04	0.41	0.48
09/07	1.47	3.08	11.52	3.18	1.03	1.54
10/07	1.92	1.81	7.22	2.31	0.80	0.53





3.4 MERITVE NA LOKACIJI : TOPLARNIŠKO ČRPALIŠČE

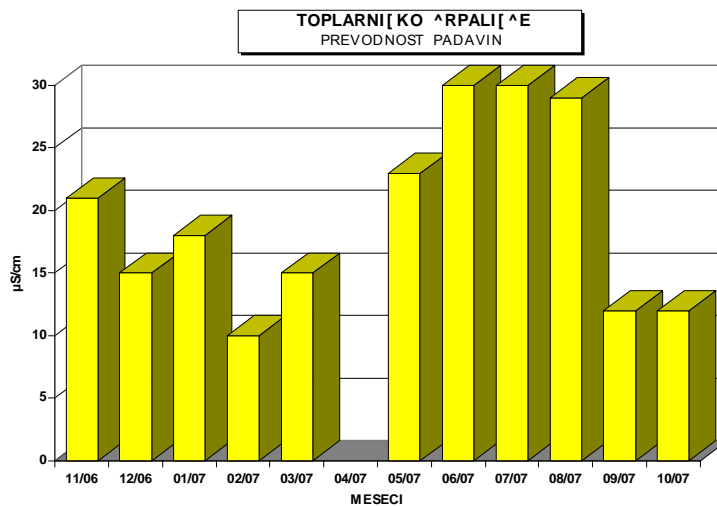
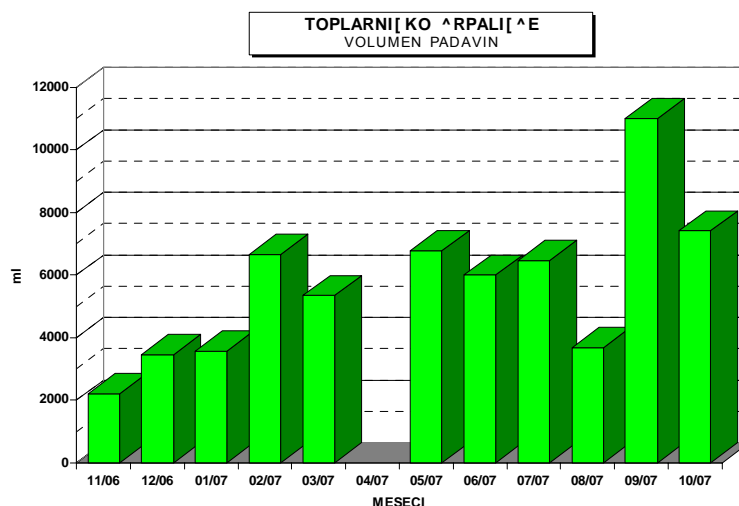
Termoeenergetski objekt : TE-TOL, d.o.o.

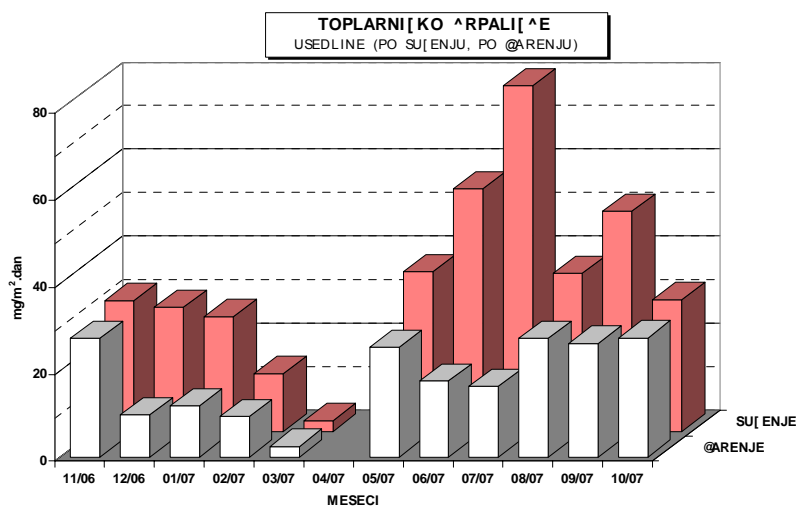
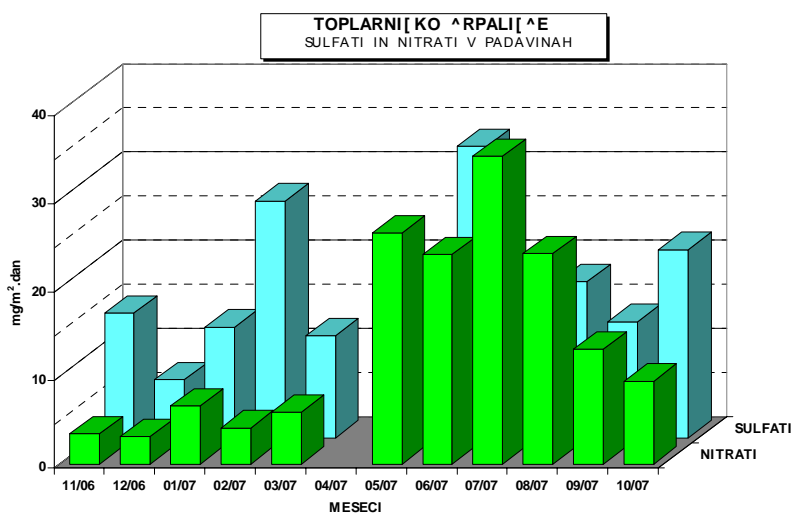
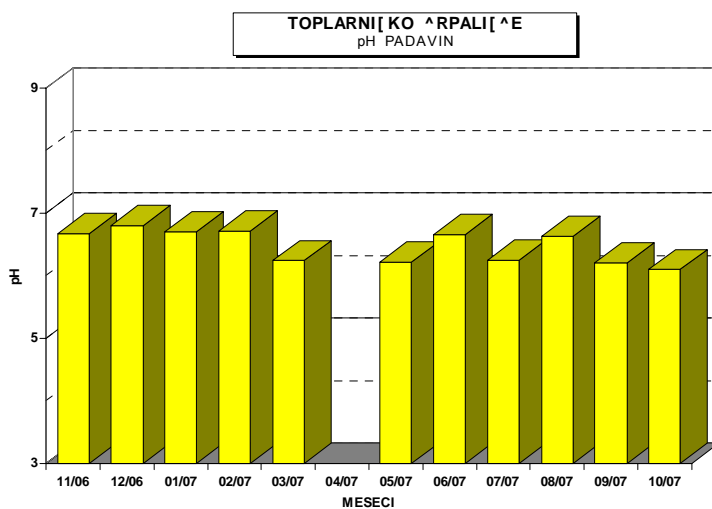
Čas meritev : november 2006 - oktober 2007

Vrsta vzorca: Padavine - mesečno

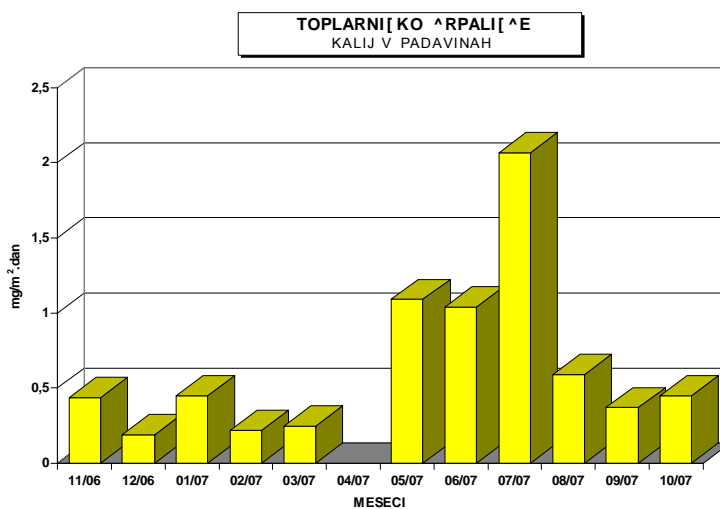
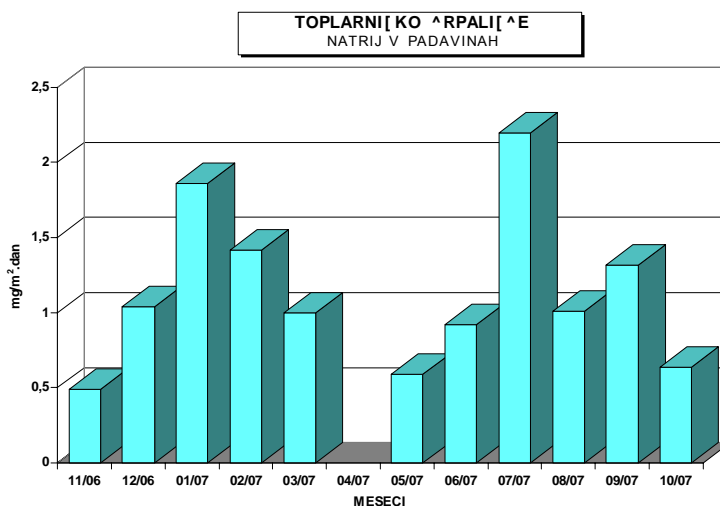
Analizo opravil: Ekološki kemijski laboratorij na EIMV

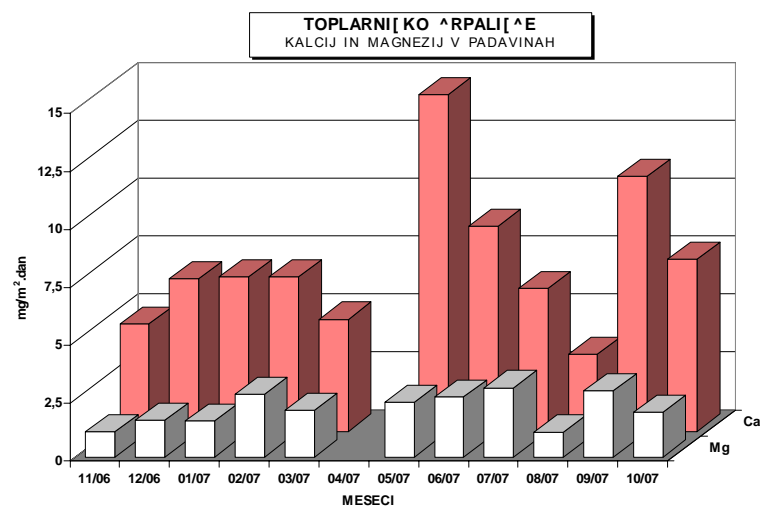
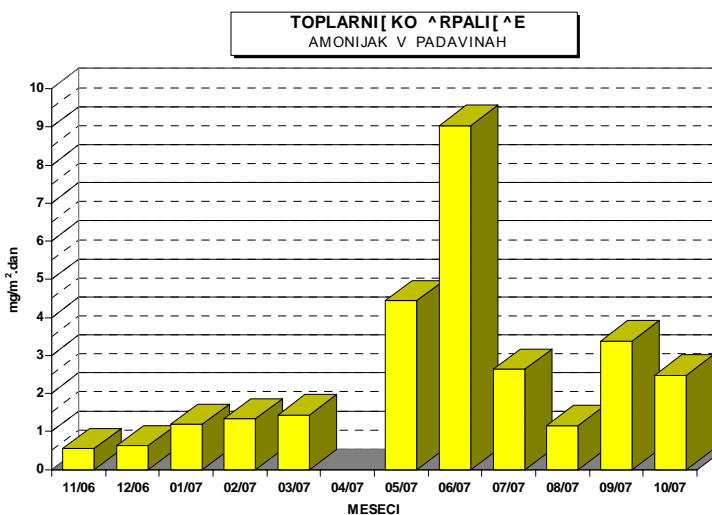
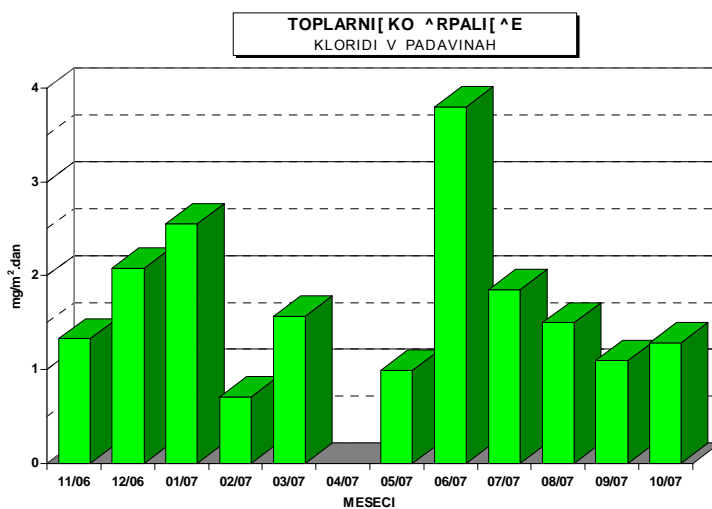
	<i>pH</i>	<i>prevodnost</i>	<i>volumen</i>	<i>nitriti</i>	<i>sulfati</i>	<i>usedline po sušenju</i>	<i>usedline po žarenju</i>
<i>meseč</i>		$\mu\text{S/cm}$	<i>ml</i>	$\text{mg/m}^2.\text{dan}$	$\text{mg/m}^2.\text{dan}$	$\text{mg/m}^2.\text{dan}$	$\text{mg/m}^2.\text{dan}$
11/06	6.67	21	2210	3.45	14.14	30.07	27.33
12/06	6.80	15	3460	3.09	6.64	28.53	9.67
01/07	6.70	18	3580	6.61	12.60	26.40	11.70
02/07	6.72	10	6660	4.09	26.91	13.33	9.27
03/07	6.24	15	5350	5.85	11.63	2.47	2.47
04/07	-	-	0	-	-	-	-
05/07	6.22	23	6780	26.22	14.74	36.73	25.33
06/07	6.66	30	6000	23.80	33.12	55.80	17.50
07/07	6.25	30	6460	34.93	15.59	79.47	16.33
08/07	6.63	29	3680	23.85	17.76	36.40	27.33
09/07	6.21	12	11000	13.05	13.20	50.67	26.20
10/07	6.10	12	7420	9.40	21.37	30.27	27.40





<i>meseč</i>	<i>kloridi</i> <i>mg/m².dan</i>	<i>amonijak</i> <i>mg/m².dan</i>	<i>kalcij</i> <i>mg/m².dan</i>	<i>magnezij</i> <i>mg/m².dan</i>	<i>natrij</i> <i>mg/m².dan</i>	<i>kalij</i> <i>mg/m².dan</i>
11/06	1.33	0.55	4.63	1.09	0.49	0.44
12/06	2.08	0.62	6.59	1.60	1.04	0.19
01/07	2.55	1.19	6.65	1.55	1.86	0.45
02/07	0.71	1.33	6.66	2.70	1.42	0.22
03/07	1.57	1.43	4.84	2.01	1.00	0.25
04/07	-	-	-	-	-	-
05/07	0.99	4.43	14.52	2.35	0.59	1.09
06/07	3.80	9.04	8.85	2.60	0.92	1.04
07/07	1.85	2.63	6.15	2.99	2.20	2.07
08/07	1.50	1.15	3.33	1.07	1.01	0.59
09/07	1.10	3.37	11.00	2.86	1.32	0.37
10/07	1.29	2.47	7.42	1.93	0.64	0.45





3.5 MERITVE NA LOKACIJI : JP ENERGETIKA LJUBLJANA

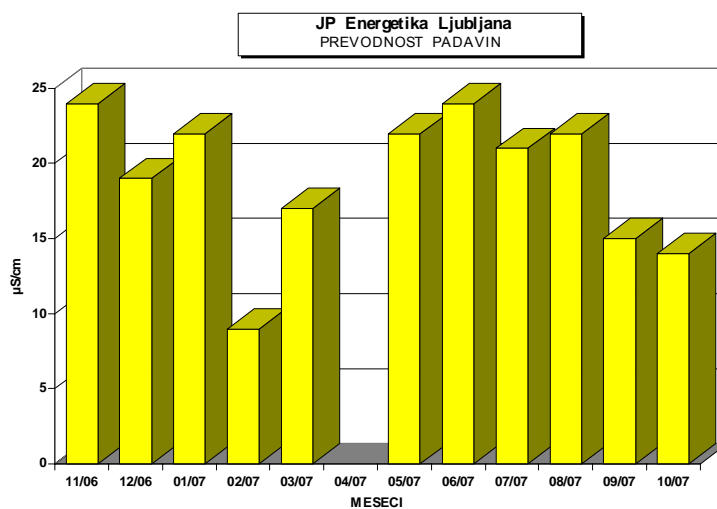
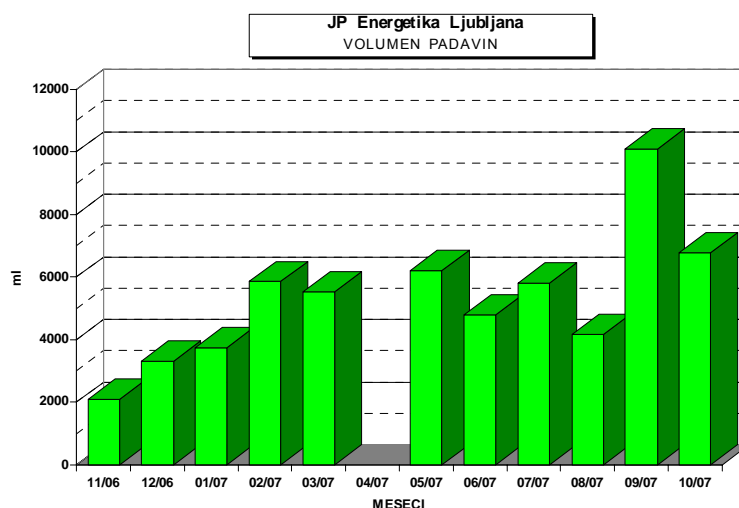
Termoenergetski objekt : TE-TOL, d.o.o., JPEL

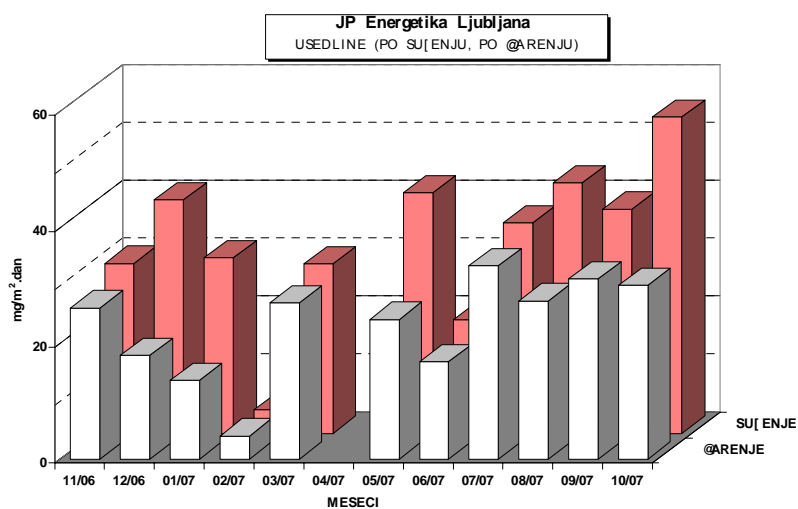
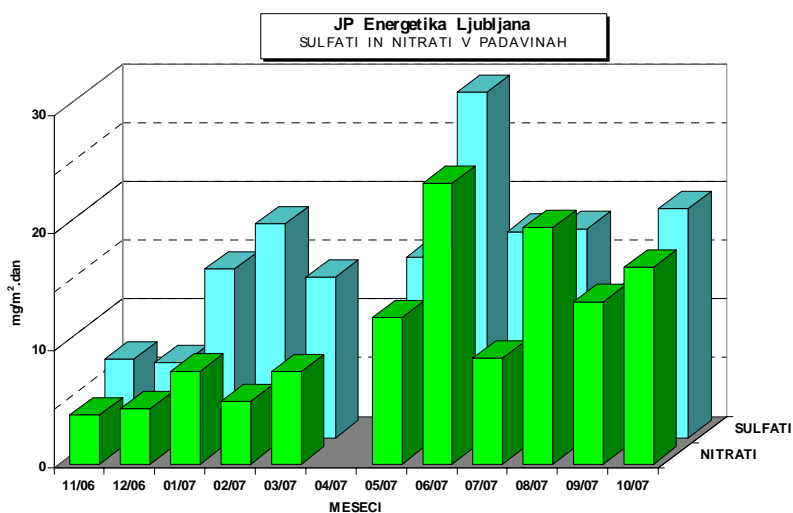
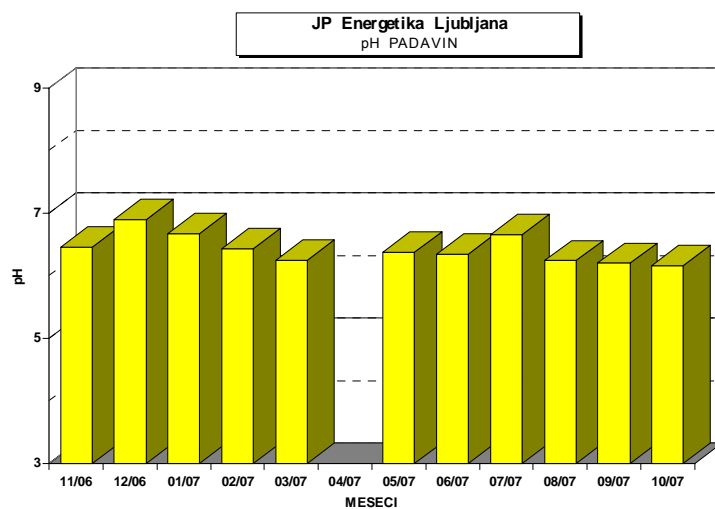
Čas meritev : november 2006 - oktober 2007

Vrsta vzorca: Padavine - mesečno

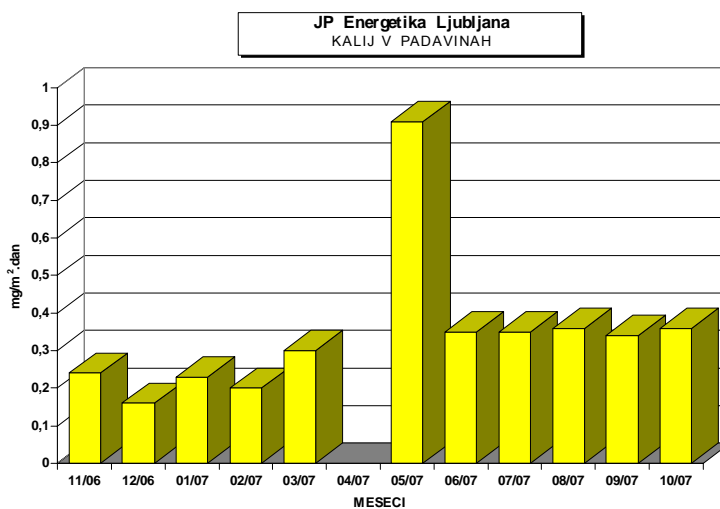
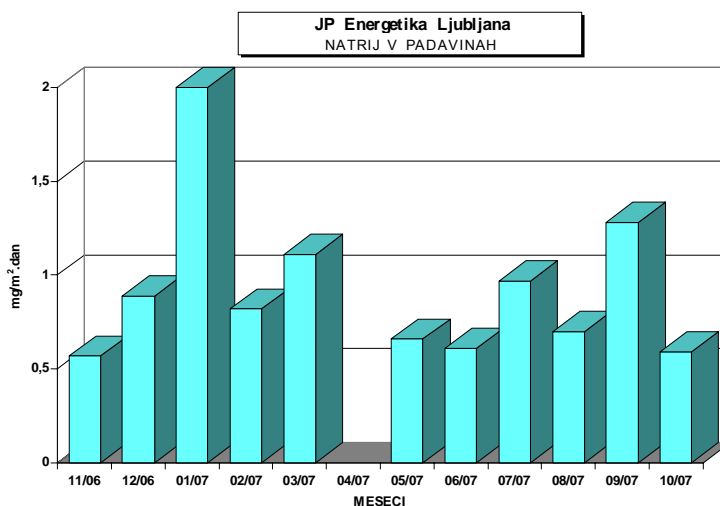
Analizo opravil: Ekološki kemijski laboratorij na EIMV

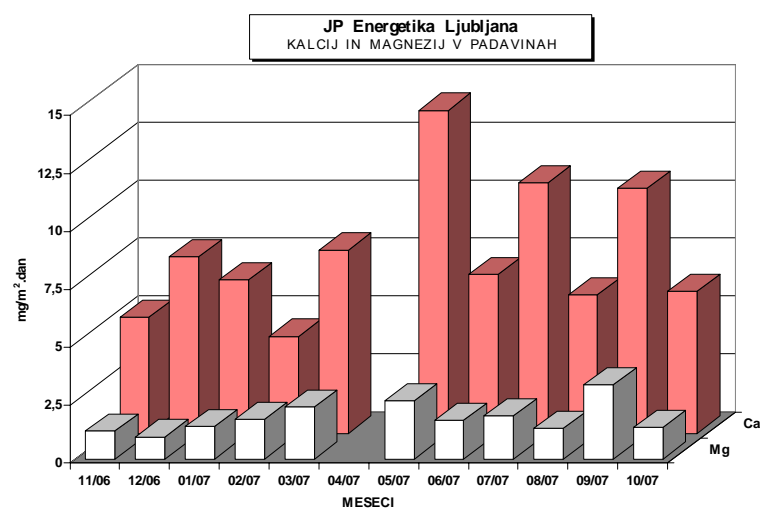
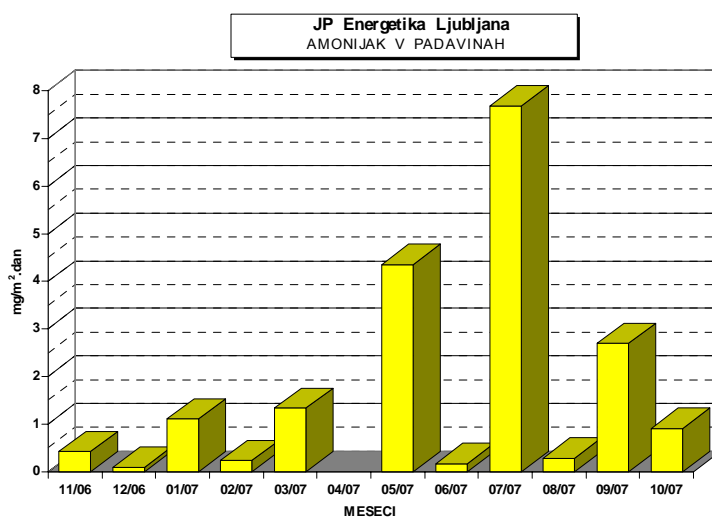
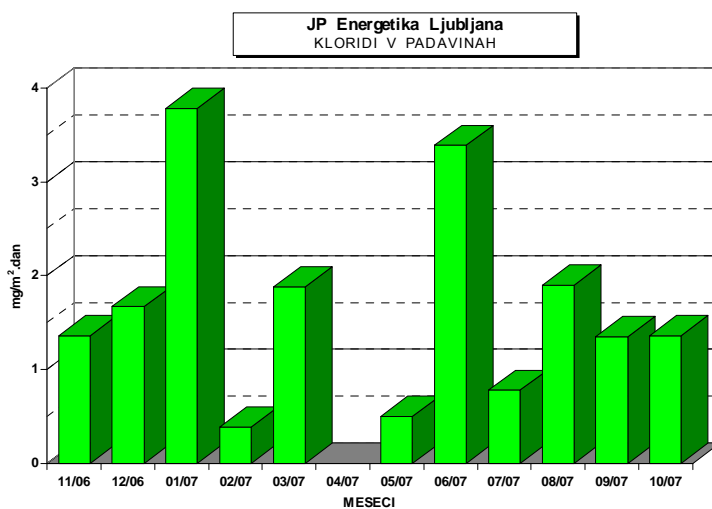
	<i>pH</i>	<i>prevodnost</i>	<i>volumen</i>	<i>nitriti</i>	<i>sulfati</i>	<i>usedline po sušenju</i>	<i>usedline po žarenju</i>
<i>meseč</i>		$\mu\text{S/cm}$	<i>ml</i>	$\text{mg/m}^2.\text{dan}$	$\text{mg/m}^2.\text{dan}$	$\text{mg/m}^2.\text{dan}$	$\text{mg/m}^2.\text{dan}$
11/06	6.46	24	2100	4.20	6.72	29.33	26.07
12/06	6.90	19	3330	4.71	6.39	40.30	17.90
01/07	6.67	22	3750	7.90	14.40	30.33	13.53
02/07	6.43	9	5860	5.31	18.21	4.13	4.00
03/07	6.25	17	5530	7.89	13.71	29.27	26.93
04/07	-	-	0	-	-	-	-
05/07	6.38	22	6220	12.44	15.43	41.47	24.07
06/07	6.35	24	4800	23.87	29.44	19.53	16.80
07/07	6.66	21	5820	9.00	17.58	36.33	33.33
08/07	6.24	22	4180	20.12	17.81	43.20	27.33
09/07	6.20	15	10100	13.80	12.12	38.67	31.03
10/07	6.16	14	6780	16.77	19.53	54.53	30.00





	<i>kloridi</i>	<i>amonijak</i>	<i>kalcij</i>	<i>magnezij</i>	<i>natrij</i>	<i>kalij</i>
<i>meseč</i>	<i>mg/m².dan</i>	<i>mg/m².dan</i>	<i>mg/m².dan</i>	<i>mg/m².dan</i>	<i>mg/m².dan</i>	<i>mg/m².dan</i>
11/06	1.36	0.42	5.00	1.22	0.57	0.24
12/06	1.67	0.09	7.61	0.96	0.89	0.16
01/07	3.78	1.10	6.61	1.41	2.00	0.23
02/07	0.39	0.23	4.18	1.70	0.82	0.20
03/07	1.88	1.33	7.90	2.24	1.11	0.30
04/07	-	-	-	-	-	-
05/07	0.50	4.35	13.92	2.52	0.66	0.91
06/07	3.39	0.16	6.85	1.67	0.61	0.35
07/07	0.78	7.68	10.80	1.85	0.97	0.35
08/07	1.90	0.28	5.97	1.33	0.70	0.36
09/07	1.35	2.69	10.58	3.21	1.28	0.34
10/07	1.36	0.90	6.13	1.37	0.59	0.36





3.6 MERITVE NA LOKACIJI : ELEKTROINŠTITUT MILAN VIDMAR

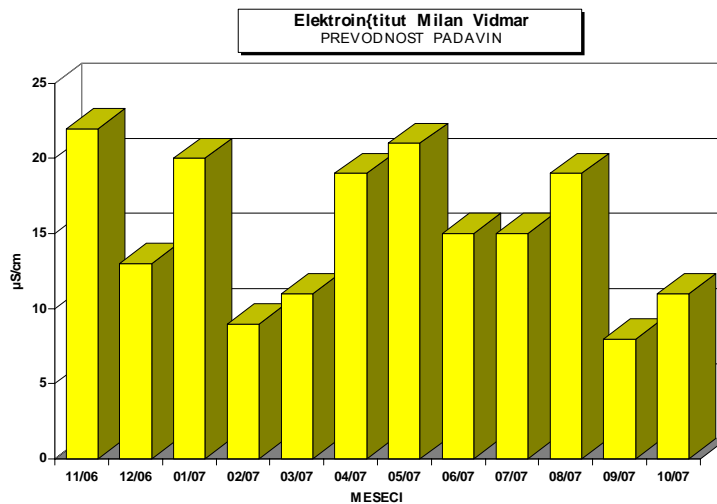
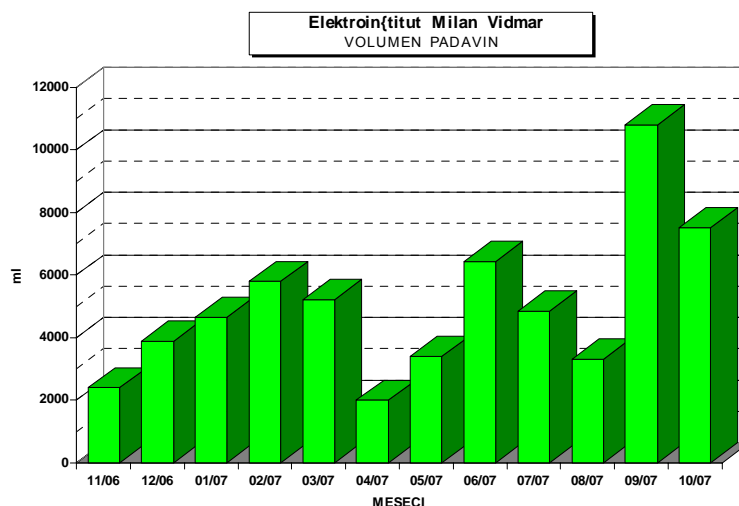
Termoenergetski objekt : TE-TOL, d.o.o., JPEL

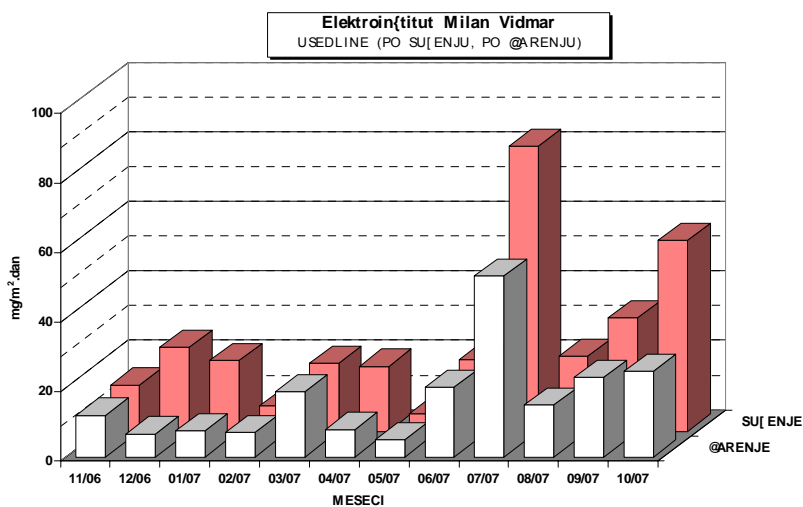
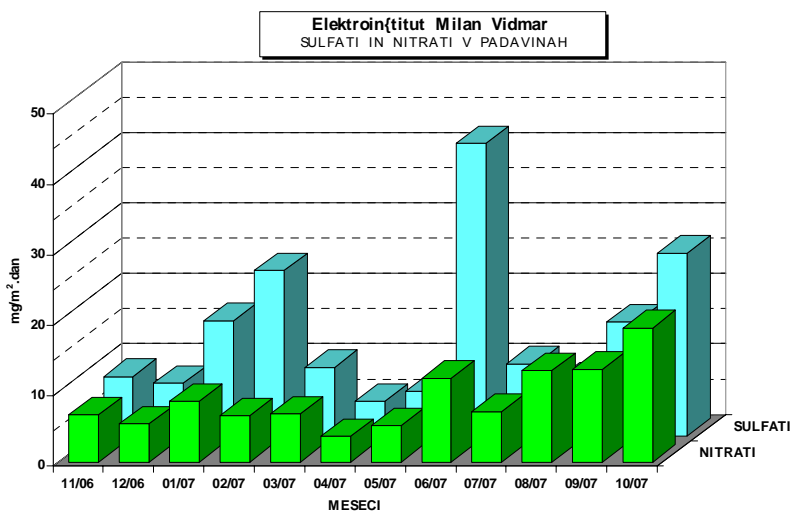
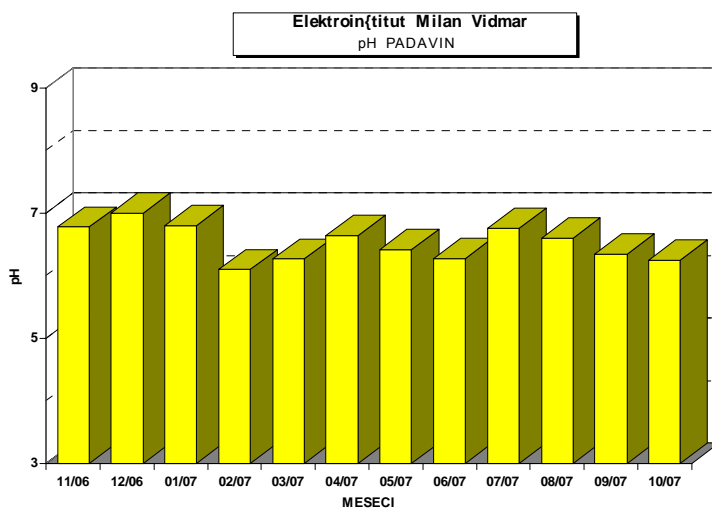
Čas meritev : november 2006 - oktober 2007

Vrsta vzorca: Padavine - mesečno

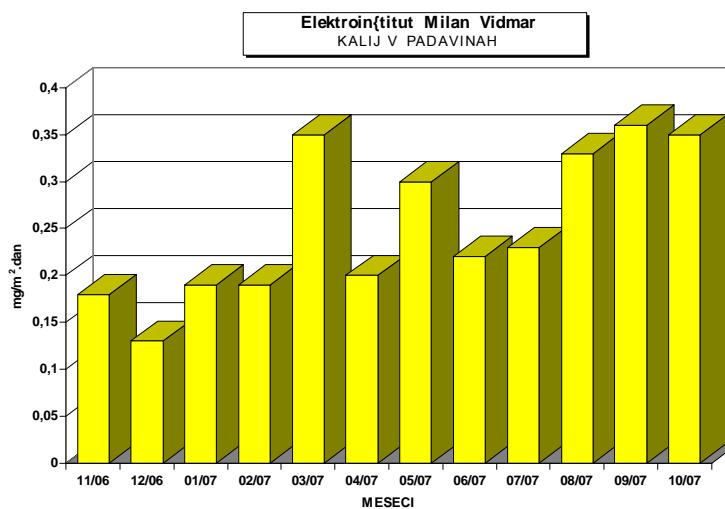
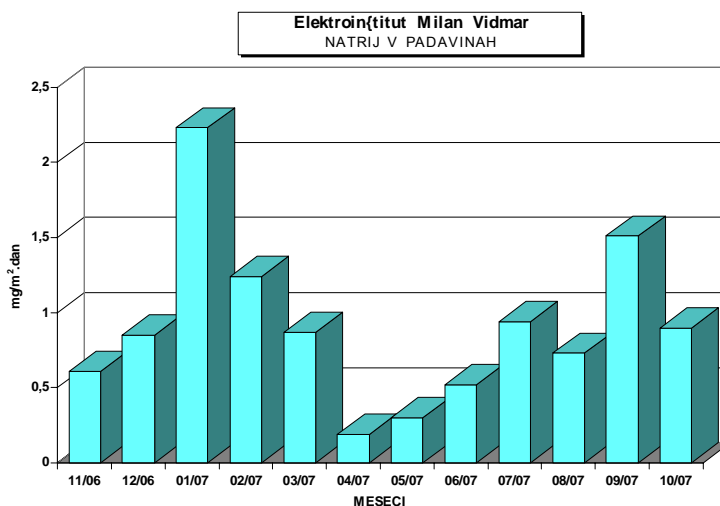
Analizo opravil: Ekološki kemijski laboratorij na EIMV

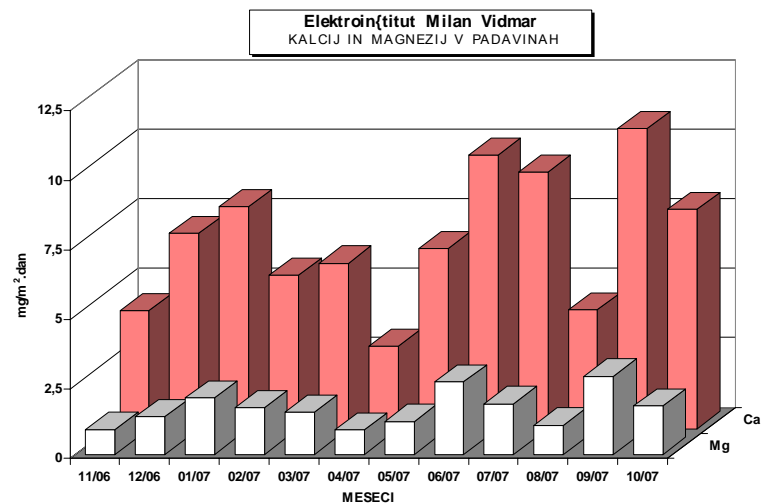
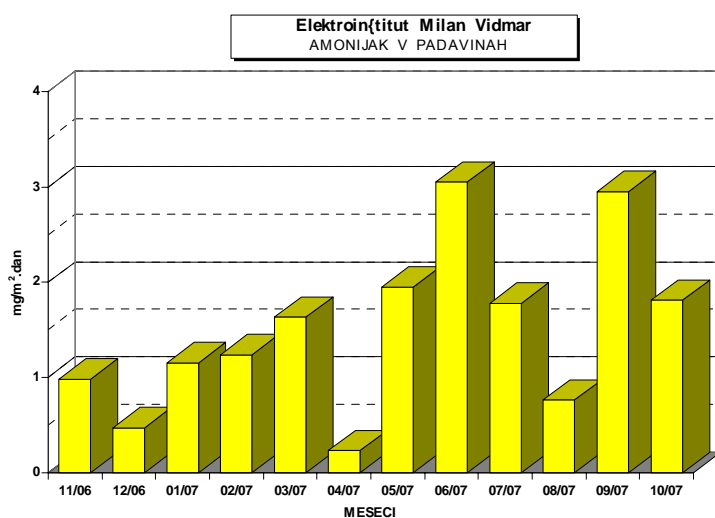
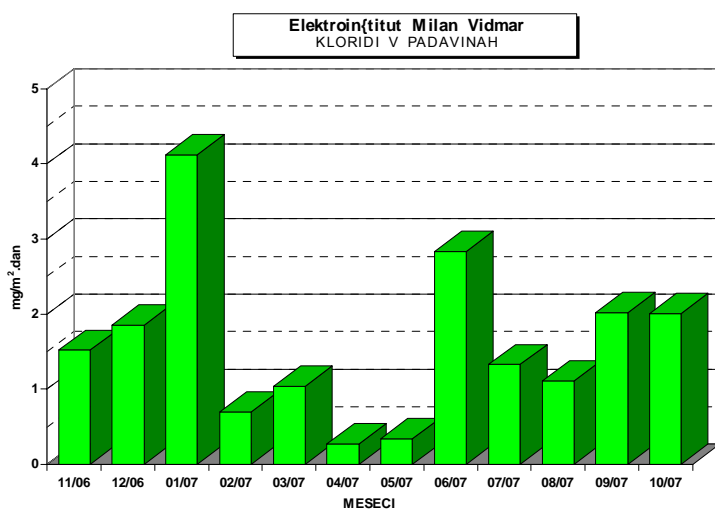
	<i>pH</i>	<i>prevodnost</i>	<i>volumen</i>	<i>nitriti</i>	<i>sulfati</i>	<i>usedline po sušenju</i>	<i>usedline po žarenju</i>
<i>mesec</i>		$\mu\text{S/cm}$	<i>ml</i>	$\text{mg/m}^2.\text{dan}$	$\text{mg/m}^2.\text{dan}$	$\text{mg/m}^2.\text{dan}$	$\text{mg/m}^2.\text{dan}$
11/06	6.78	22	2400	6.72	8.45	13.33	12.00
12/06	7.00	13	3880	5.46	7.45	24.20	6.67
01/07	6.80	20	4650	8.59	16.37	20.40	7.50
02/07	6.10	9	5800	6.57	23.43	7.33	7.00
03/07	6.27	11	5210	6.81	9.73	19.53	18.87
04/07	6.65	19	2000	3.69	4.97	18.67	7.90
05/07	6.42	21	3400	5.21	6.32	5.00	5.00
06/07	6.28	15	6450	11.91	41.54	20.53	20.00
07/07	6.76	15	4850	7.18	10.25	82.00	52.00
08/07	6.60	19	3330	12.94	8.04	21.67	14.93
09/07	6.35	8	10800	13.18	16.20	32.67	22.97
10/07	6.25	11	7520	19.05	25.97	54.80	24.73





<i>meseč</i>	<i>kloridi</i> <i>mg/m².dan</i>	<i>amonijak</i> <i>mg/m².dan</i>	<i>kalcij</i> <i>mg/m².dan</i>	<i>magnezij</i> <i>mg/m².dan</i>	<i>natrij</i> <i>mg/m².dan</i>	<i>kalij</i> <i>mg/m².dan</i>
11/06	1.52	0.98	4.23	0.90	0.61	0.18
12/06	1.86	0.47	7.02	1.35	0.85	0.13
01/07	4.12	1.15	7.97	2.02	2.23	0.19
02/07	0.70	1.24	5.52	1.68	1.24	0.19
03/07	1.04	1.63	5.95	1.51	0.87	0.35
04/07	0.27	0.23	2.95	0.87	0.19	0.20
05/07	0.34	1.95	6.47	1.18	0.30	0.30
06/07	2.84	3.05	9.82	2.61	0.52	0.22
07/07	1.33	1.78	9.23	1.82	0.94	0.23
08/07	1.11	0.76	4.28	1.06	0.73	0.33
09/07	2.02	2.95	10.80	2.81	1.51	0.36
10/07	2.01	1.81	7.88	1.74	0.90	0.35







KOCUVAN R., et al, Rezultati meritev imisijskega obratovalnega monitoringa TE-TOL, d.o.o..
Poročilo št.: EKO 3316, Ljubljana, 2007

4. TEŽKE KOVINE V PRAŠNIH USEDLINAH

4.1 MERITVE NA LOKACIJI : VNAJNARJE

Termoenergetski objekt : TE-TOL, d.o.o., JPEL

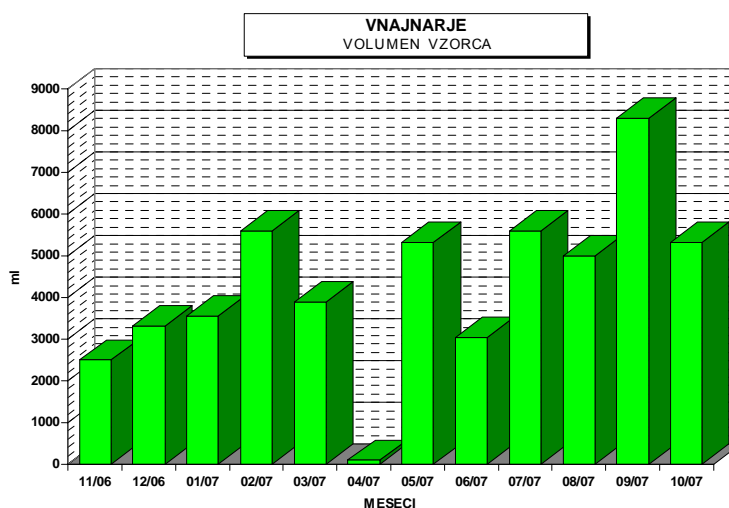
Čas meritev : november 2006 - oktober 2007

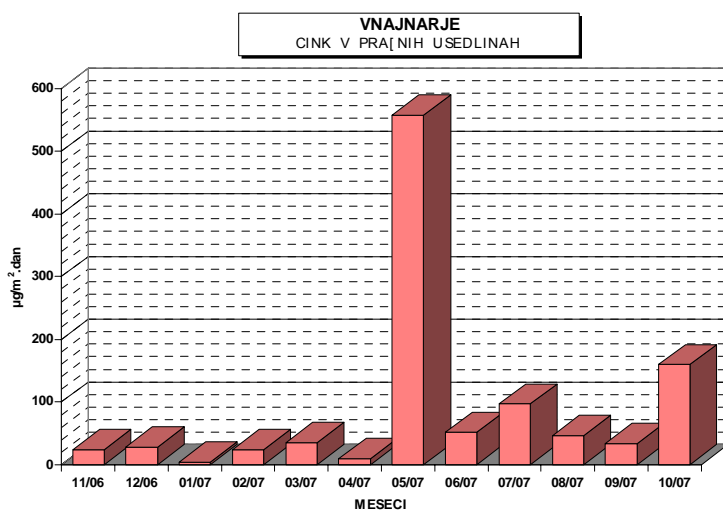
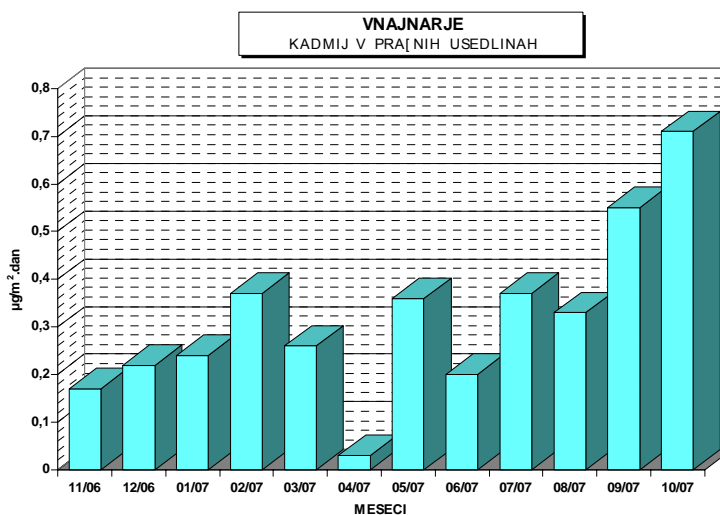
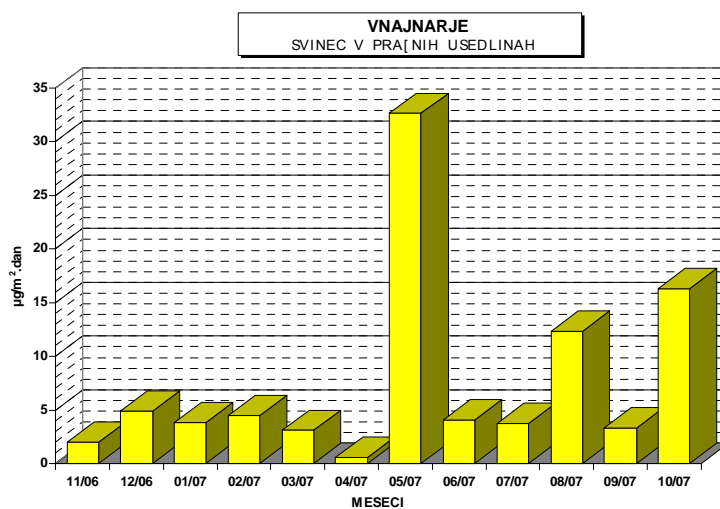
Vrsta vzorca: Kovine v prašnih usedlinah - mesečno

Analizo opravil: Ekološki kemijski laboratorij na EIMV in ERICO, Velenje

	<i>svinec</i>	<i>kadmij</i>	<i>cink</i>	<i>volumen vzorca</i>
<i>meseč</i>	$\mu\text{g}/\text{m}^2 \cdot \text{dan}$	$\mu\text{g}/\text{m}^2 \cdot \text{dan}$	$\mu\text{g}/\text{m}^2 \cdot \text{dan}$	<i>ml</i>
11/06	2.00	< 0.17	23.83	2500
12/06	4.87	< 0.22	28.33	3320
01/07	3.79	< 0.24	< 4.73	3550
02/07	4.48	< 0.37	24.64	5600
03/07	3.12	< 0.26	35.36	3900
04/07	0.59	0.03	10.33	0
05/07	32.63	< 0.36	556.83	5320
06/07	4.07	< 0.20	51.85	3050
07/07	3.73	< 0.37	97.44	5600
08/07	12.33	< 0.33	47.33	5000
09/07	3.32	< 0.55	34.31	8300
10/07	16.32	0.71	159.60	5320

<...pod mejo določljivosti za dano analizo metodo: Cd 0,1 $\mu\text{g}/\text{l}$; Zn 0,5 $\mu\text{g}/\text{l}$ in Pb 0,5 $\mu\text{g}/\text{l}$





4.2 MERITVE NA LOKACIJI : ZA DEPONIJU

Termoenergetski objekt : TE-TOL, d.o.o

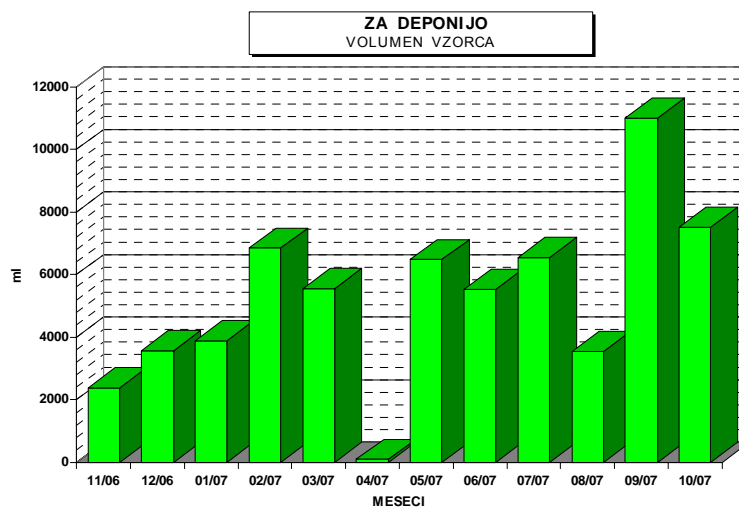
Čas meritev : november 2006 - oktober 2007

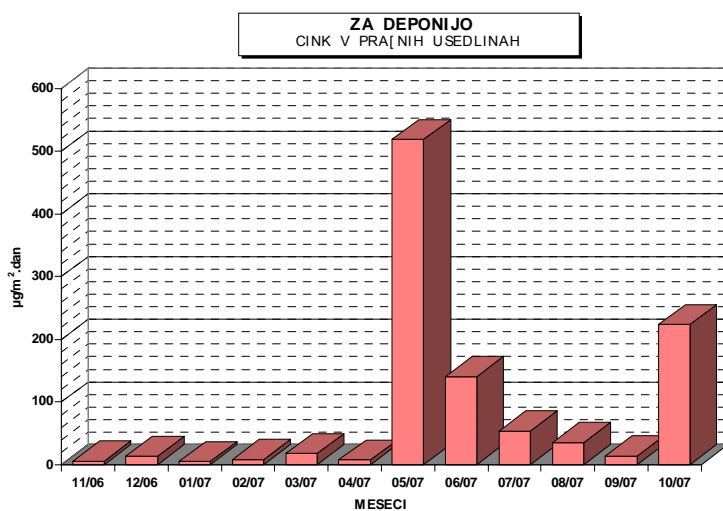
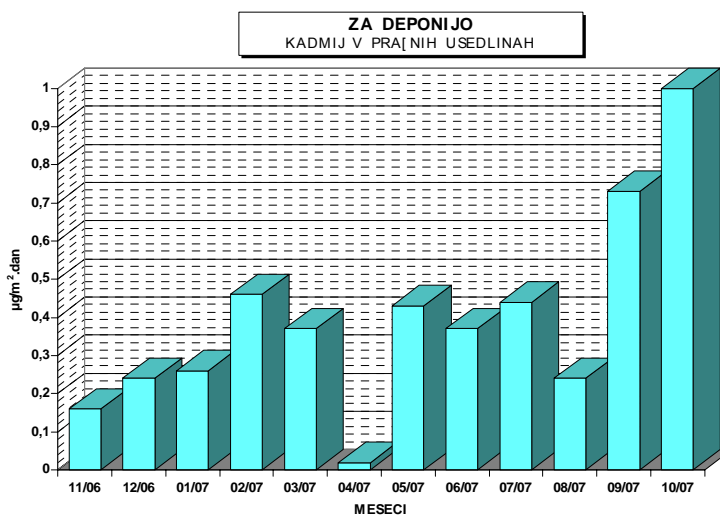
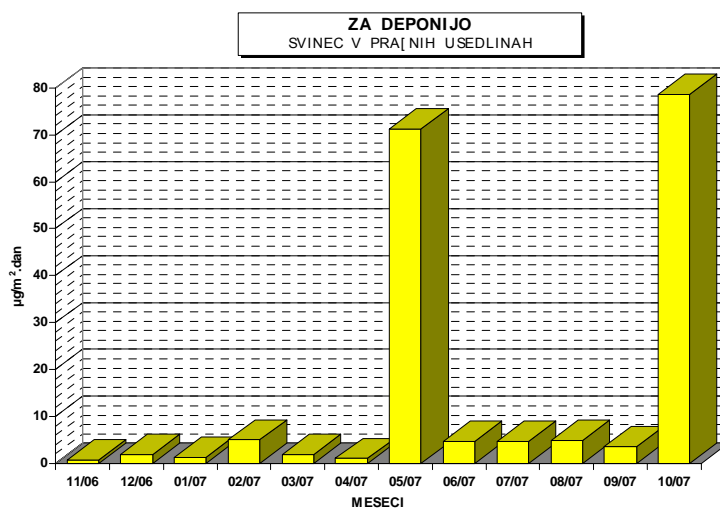
Vrsta vzorca: Kovine v prašnih usedlinah - mesečno

Analizo opravil: Ekološki kemijski laboratorij na EIMV in ERICO, Velenje

	<i>svinec</i>	<i>kadmij</i>	<i>cink</i>	<i>volumen vzorca</i>
<i>mesec</i>	$\mu\text{g}/\text{m}^2.\text{dan}$	$\mu\text{g}/\text{m}^2.\text{dan}$	$\mu\text{g}/\text{m}^2.\text{dan}$	<i>ml</i>
11/06	< 0.79	< 0.16	6.19	2380
12/06	1.91	< 0.24	13.60	3580
01/07	< 1.29	< 0.26	< 5.17	3880
02/07	5.02	< 0.46	< 9.13	6850
03/07	1.85	< 0.37	17.76	5550
04/07	1.05	0.02	8.07	0
05/07	71.28	< 0.43	518.40	6480
06/07	4.80	< 0.37	140.72	5540
07/07	4.80	< 0.44	54.15	6550
08/07	4.97	< 0.24	35.26	3550
09/07	< 3.67	< 0.73	< 14.67	11000
10/07	78.71	1.00	223.60	7520

<...pod mejo določljivosti za dano analizo metodo: Cd 0,1 $\mu\text{g}/\text{l}$; Zn 0,5 $\mu\text{g}/\text{l}$ in Pb 0,5 $\mu\text{g}/\text{l}$





4.3 MERITVE NA LOKACIJI : PARTIZANSKA ULICA

Termoenergetski objekt : TE-TOL, d.o.o

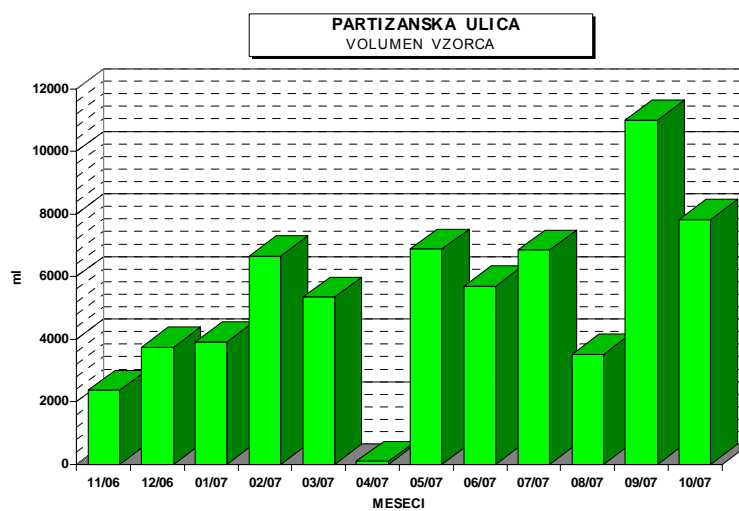
Čas meritev : november 2006 - oktober 2007

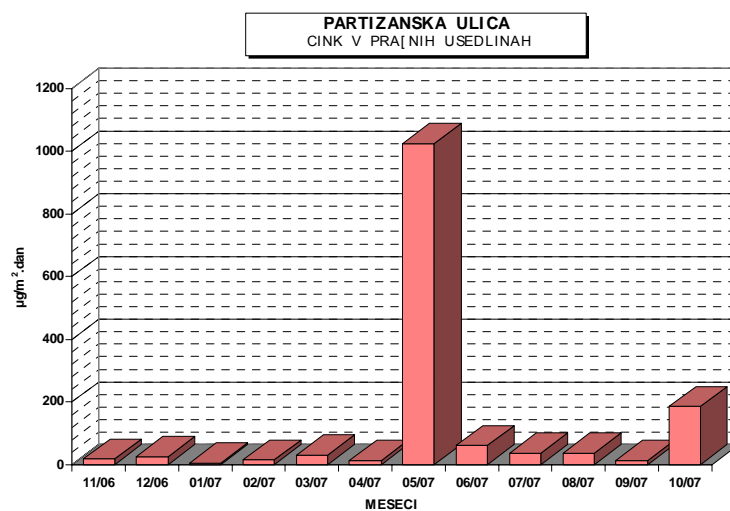
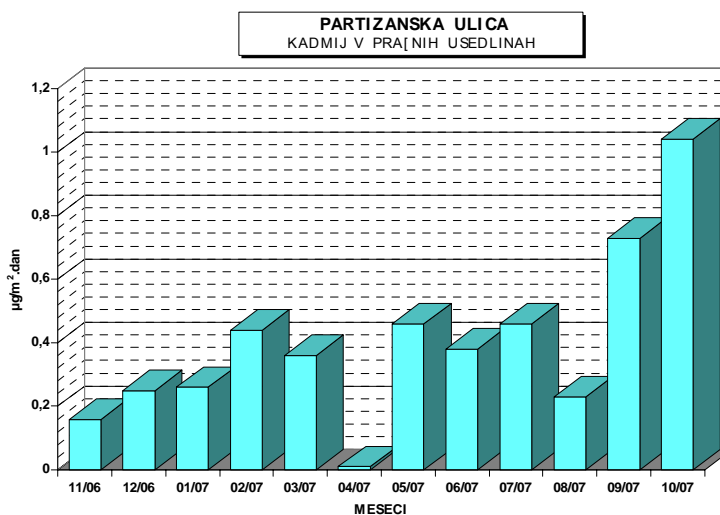
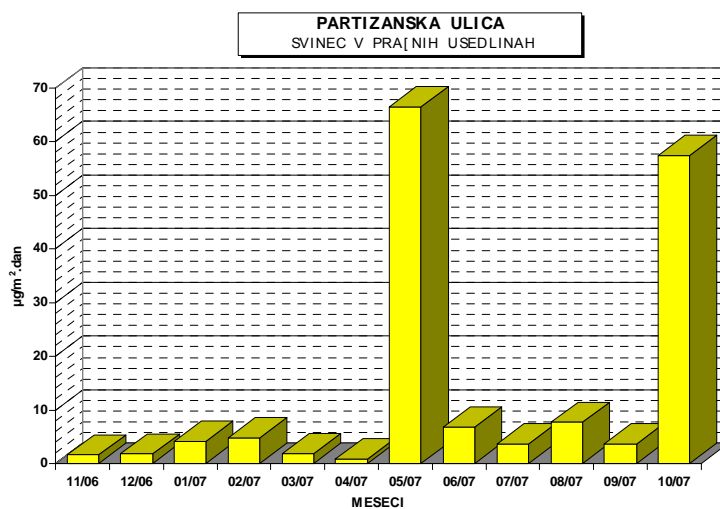
Vrsta vzorca: Kovine v prašnih usedlinah - mesečno

Analizo opravil: Ekološki kemijski laboratorij na EIMV in ERICO, Velenje

	<i>svinec</i>	<i>kadmij</i>	<i>cink</i>	<i>volumen vzorca</i>
<i>mesec</i>	$\mu\text{g}/\text{m}^2 \cdot \text{dan}$	$\mu\text{g}/\text{m}^2 \cdot \text{dan}$	$\mu\text{g}/\text{m}^2 \cdot \text{dan}$	<i>ml</i>
11/06	1.58	< 0.16	18.64	2370
12/06	1.75	< 0.25	26.00	3750
01/07	4.18	< 0.26	< 5.23	3920
02/07	4.88	< 0.44	15.98	6660
03/07	< 1.78	< 0.36	32.10	5350
04/07	0.91	0.01	14.67	0
05/07	66.51	< 0.46	1022.83	6880
06/07	6.85	< 0.38	61.29	5710
07/07	3.65	< 0.46	37.90	6850
08/07	7.72	< 0.23	36.50	3510
09/07	< 3.67	< 0.73	< 14.67	11000
10/07	57.35	1.04	186.12	7820

<...pod mejo določljivosti za dano analizno metodo: Cd 0,1 $\mu\text{g}/\text{l}$; Zn 0,5 $\mu\text{g}/\text{l}$ in Pb 0,5 $\mu\text{g}/\text{l}$





4.4 MERITVE NA LOKACIJI : TOPLARNIŠKO ČRPALIŠČE

Termoenergetski objekt : TE-TOL, d.o.o

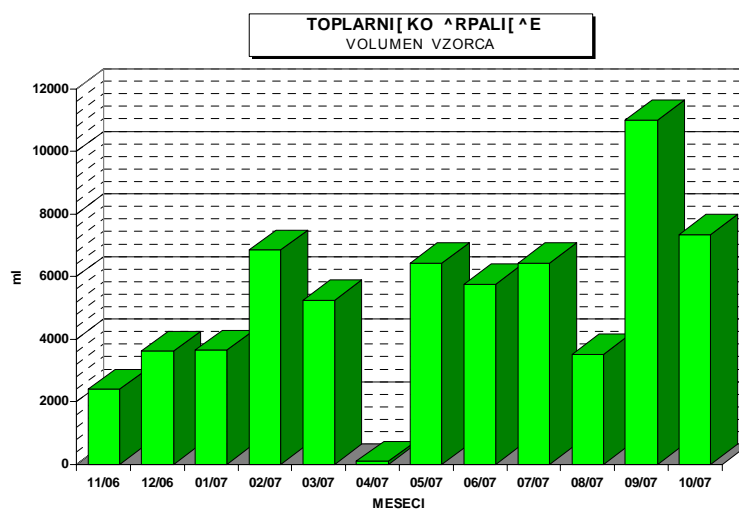
Čas meritev : november 2006 - oktober 2007

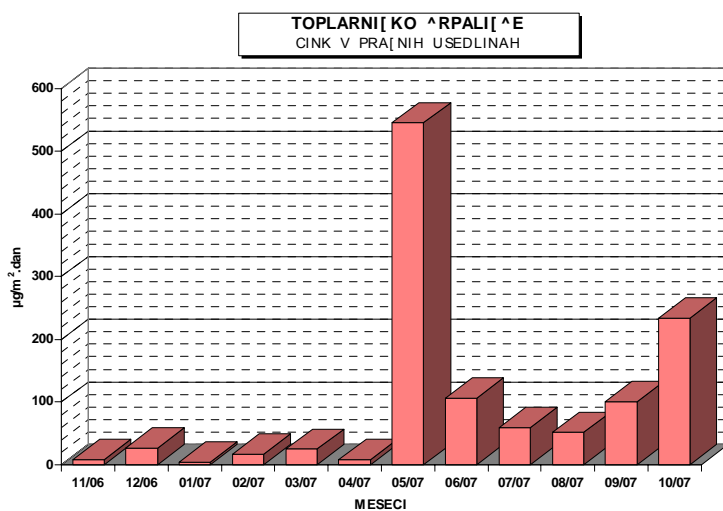
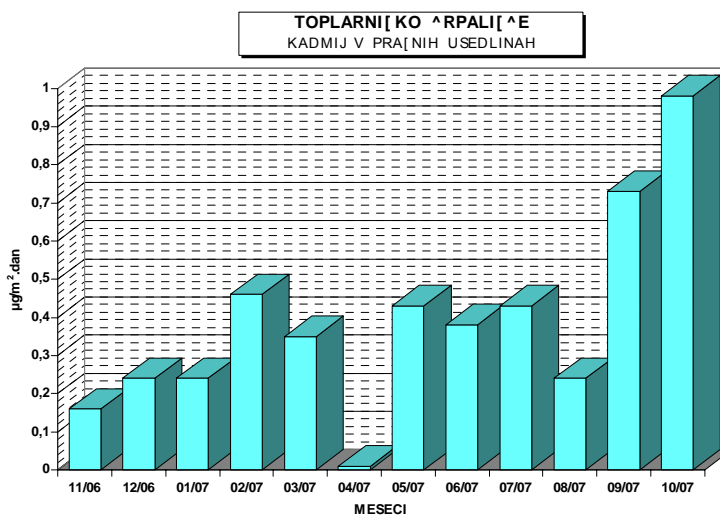
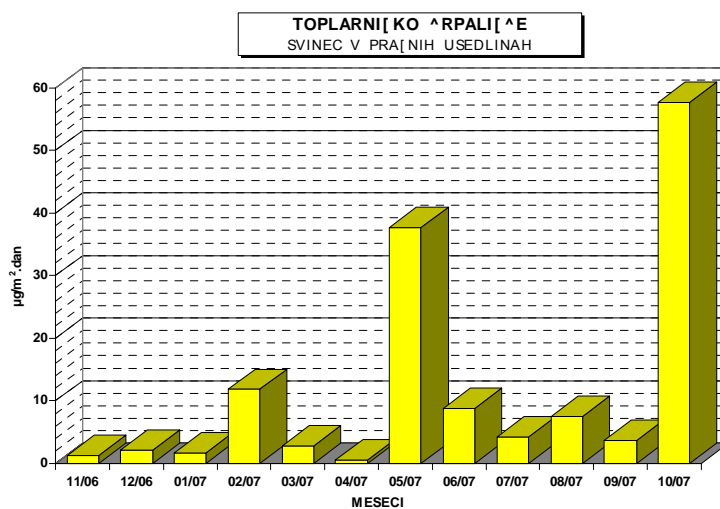
Vrsta vzorca: Kovine v prašnih usedlinah - mesečno

Analizo opravil: Ekološki kemijski laboratorij na EIMV in ERICO, Velenje

	<i>svinec</i>	<i>kadmij</i>	<i>cink</i>	<i>volumen vzorca</i>
<i>mesec</i>	$\mu\text{g}/\text{m}^2 \cdot \text{dan}$	$\mu\text{g}/\text{m}^2 \cdot \text{dan}$	$\mu\text{g}/\text{m}^2 \cdot \text{dan}$	<i>ml</i>
11/06	1.28	< 0.16	8.96	2400
12/06	2.17	< 0.24	26.79	3620
01/07	1.70	< 0.24	< 4.87	3650
02/07	11.87	< 0.46	16.90	6850
03/07	2.80	< 0.35	25.15	5240
04/07	0.58	0.01	8.53	0
05/07	37.78	< 0.43	545.25	6440
06/07	8.82	< 0.38	106.57	5750
07/07	4.29	< 0.43	59.25	6440
08/07	7.51	< 0.24	52.10	3520
09/07	< 3.67	< 0.73	101.20	11000
10/07	57.74	0.98	233.90	7340

<...pod mejo določljivosti za dano analizo metodo: Cd 0,1 $\mu\text{g}/\text{l}$; Zn 0,5 $\mu\text{g}/\text{l}$ in Pb 0,5 $\mu\text{g}/\text{l}$





4.5 MERITVE NA LOKACIJI : JP ENERGETIKA LJUBLJANA

Termoenergetski objekt : TE-TOL, d.o.o., JPEL

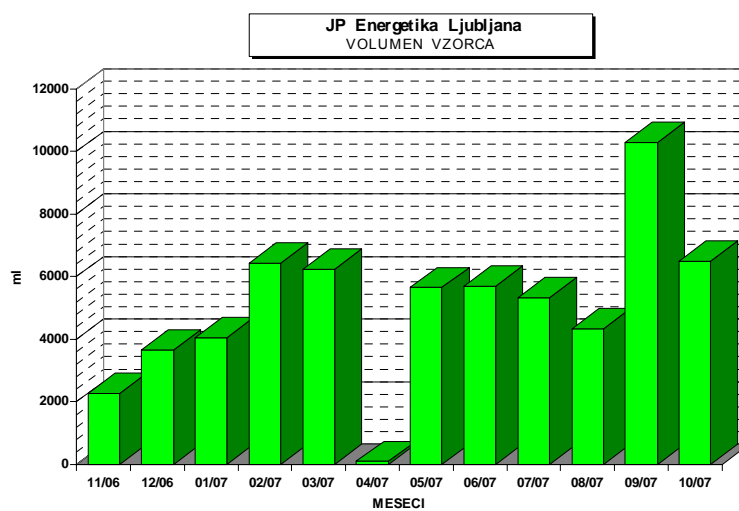
Čas meritev : november 2006 - oktober 2007

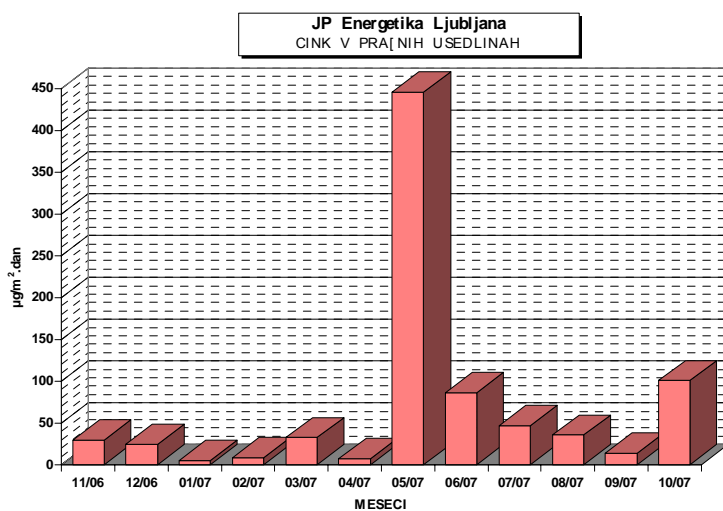
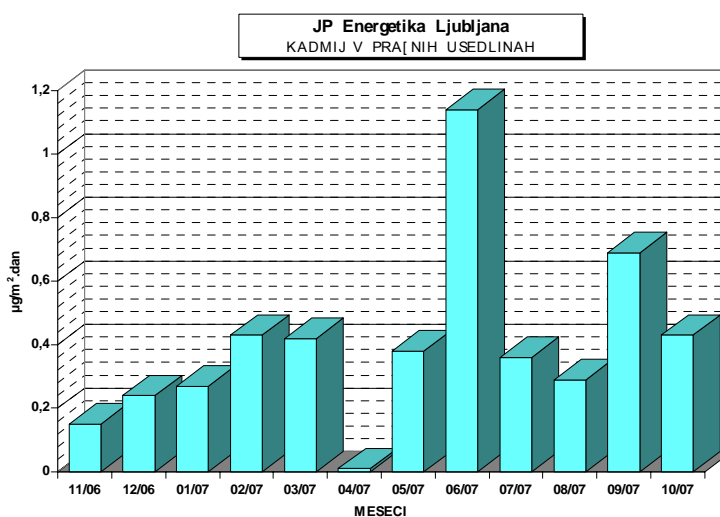
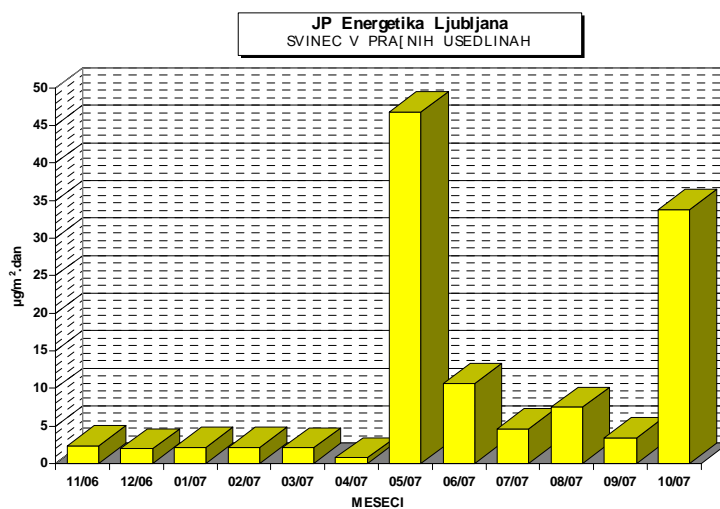
Vrsta vzorca: Kovine v prašnih usedlinah - mesečno

Analizo opravil: Ekološki kemijski laboratorij na EIMV in ERICO, Velenje

	<i>svinec</i>	<i>kadmij</i>	<i>cink</i>	<i>volumen vzorca</i>
<i>mesec</i>	$\mu\text{g}/\text{m}^2 \cdot \text{dan}$	$\mu\text{g}/\text{m}^2 \cdot \text{dan}$	$\mu\text{g}/\text{m}^2 \cdot \text{dan}$	<i>ml</i>
11/06	2.42	< 0.15	29.81	2270
12/06	1.95	< 0.24	24.40	3660
01/07	2.16	< 0.27	< 5.40	4050
02/07	< 2.15	< 0.43	< 8.60	6450
03/07	2.08	< 0.42	32.50	6250
04/07	0.78	0.01	7.80	0
05/07	46.79	< 0.38	445.25	5660
06/07	10.64	1.14	85.88	5700
07/07	4.62	< 0.36	46.90	5330
08/07	7.52	< 0.29	35.88	4340
09/07	< 3.43	< 0.69	< 13.73	10300
10/07	33.80	0.43	100.53	6500

<...pod mejo določljivosti za dano analizno metodo: Cd 0,1 $\mu\text{g}/\text{l}$; Zn 0,5 $\mu\text{g}/\text{l}$ in Pb 0,5 $\mu\text{g}/\text{l}$





4.6 MERITVE NA LOKACIJI : ELEKTROINŠTITUT MILAN VIDMAR

Termoenergetski objekt : TE-TOL, d.o.o., JPEL

Čas meritev : november 2006 - oktober 2007

Vrsta vzorca: Kovine v prašnih usedlinah - mesečno

Analizo opravil: Ekološki kemijski laboratorij na EIMV in ERICO, Velenje

	<i>svinec</i>	<i>kadmij</i>	<i>cink</i>	<i>volumen vzorca</i>
<i>mesec</i>	$\mu\text{g}/\text{m}^2.\text{dan}$	$\mu\text{g}/\text{m}^2.\text{dan}$	$\mu\text{g}/\text{m}^2.\text{dan}$	<i>ml</i>
11/06	4.79	< 0.03	16.91	420
12/06	2.63	< 0.26	30.02	3950
01/07	2.58	< 0.32	< 6.44	4830
02/07	3.93	< 0.39	< 7.87	5900
03/07	2.38	< 0.34	49.64	5100
04/07	1.36	< 0.14	7.34	2040
05/07	2.31	< 0.23	11.53	3460
06/07	7.44	0.83	53.73	6200
07/07	5.18	< 0.32	65.45	4860
08/07	13.76	< 0.21	42.30	3080
09/07	4.40	< 0.73	77.73	11000
10/07	23.81	0.99	101.68	7440

<...pod mejo določljivosti za dano analizo metodo: Cd 0,1 $\mu\text{g}/\text{l}$; Zn 0,5 $\mu\text{g}/\text{l}$ in Pb 0,5 $\mu\text{g}/\text{l}$

