



ELEKTROINŠTITUT MILAN VIDMAR

Inštitut za elektrogospodarstvo in elektroindustrijo

Ljubljana

Oddelek za okolje

Št. poročila: EKO 2511

**REZULTATI MERITEV IMISIJSKEGA OBRATOVALNEGA
MONITORINGA TE-TOL, d.o.o.
MAJ 2006**

STROKOVNO POROČILO

Ljubljana, junij 2006



ELEKTROINŠTITUT MILAN VIDMAR

Inštitut za elektrogospodarstvo in elektroindustrijo
Ljubljana
Oddelek za okolje

Št. poročila: EKO 2511

**REZULTATI MERITEV IMISIJSKEGA OBRATOVALNEGA
MONITORINGA TE-TOL, d.o.o.
MAJ 2006**

STROKOVNO POROČILO

Ljubljana, 2006

Direktor:

prof. dr. Maks BABUDER, univ. dipl. inž. el.

Imisijske meritve in meritve kakovosti padavin in količine usedlin so bile opravljene v obratovalnem monitoringu TE-TOL, d.o.o., ki ga izvaja Elektroinštitut Milan Vidmar. Obdelave podatkov, QA/QC postopki in poročilo so bili izdelani na Elektroinštitutu Milan Vidmar v Ljubljani.

Odločba Republike Slovenije Elektroinštitutu Milan Vidmar:

Odločba o usposobljenosti za izvajanje ekoloških meritev v elektroenergetskih objektih; izvajanje nadzora nad delovanjem ekoloških informacijskih sistemov z obdelavo podatkov in izdelavo strokovnih ocen (Ministrstvo za energetiko, Republiški inšpektorat; št. 314-20-01/92-25 z dne 2.11.1992)

© Elektroinštitut Milan Vidmar 2006

Brez pisnega dovoljenja EIMV je prepovedano reproduciranje, distribuiranje, javna priobčitev, predelava ali druga uporaba tega avtorskega dela ali njegovih delov v kakršnem koli obsegu ali postopku, hkrati s fotokopiranjem, tiskanjem ali shranitvijo v elektronski obliki, v okviru določil Zakona o avtorski in sorodnih pravicah.

Naročnik:	TE-TOL, d.o.o. Ljubljana, Toplarniška 19	
Št. pogodbe:	N-62/06	
Odgovorna oseba naročnika:	Irena DEBELJAK, univ. dipl. inž. kem. inž.	
Št. DN:	220/06	
Št. poročila:	EKO 2511	
Naslov poročila:	Rezultati meritev imisijskega obratovalnega monitoringa TE-TOL, d.o.o.	
Izvajalec:	Elektroinštitut Milan Vidmar Inštitut za elektrogospodarstvo in elektroindustrijo, Ljubljana, Hajdrihova 2	
Vodja Oddelka za okolje (OOK):	dr. Igor ČUHALEV, univ. dipl. fiz.	
Odgovorne osebe izvajalca:	dr. Igor ČUHALEV, univ. dipl. fiz. - organizacija in splošni nadzor izvajanj naloge Anuška BOLE, univ. dipl. inž. kem. inž. - monitoring padavin, občasne emisijske meritve Roman KOCUVAN, univ. dipl. inž. el. - obratovalni monitoring emisij zraka, center ekoloških informacijskih sistemov, kalibracije imisijskega monitoringa Andrej ŠUŠTERŠIČ, univ. dipl. inž. str. - obratovalni monitoring emisij snovi v zrak, občasne emisijske meritve, kalibracije emisijskega monitoringa	
Poročilo izdelali:	Roman KOCUVAN, univ. dipl. inž. el. Anuška BOLE, univ. dipl. inž. kem. inž. Tine GORJUP, rač. teh. Branka HOFER, rač. teh. Milena ZAKERŠNIK, kem. teh.	
Seznam prejemnikov poročila:	TE-TOL, d.o.o. (Irena Debeljak) TE-TOL, d.o.o. (Meta Vedenik Novak) Agencija RS za okolje (Andrej Šegula) Agencija RS za okolje (Jurij Fašing) Elektroinštitut Milan Vidmar - arhiv	1x 1x 1x CD 1x CD 2x
Obseg:	VI, 63 str.	
Datum izdelave:	12. junij 2006	

IZVLEČEK

Prikazani so rezultati meritev imisijskega obratovalnega monitoringa na vplivnem področju TE – TOL, d.o.o., ki obsega 6 lokacij za zbiranje padavin in merilno mesto za imisijske in meteorološke meritve na lokaciji Vnajarje. Meritve se nanašajo na maj 2006. V poročilo so vključeni rezultati meritev kakovosti zraka, ki jih izvaja EIMV: koncentracije SO_2 , NO_x , NO_2 , O_3 , PM_{10} in meteorološke meritve.

V poročilu so podani rezultati analiz kakovosti padavin in količine prašnih usedlin ter koncentracij težkih kovin: Cd, Pb in Zn v prašnih usedlinah vzorcev padavin za obdobje od maja 2005 do aprila 2006.

KAZALO VSEBINE STRAN

1. INFORMACIJE O MERITVAH

1.1	SPLOŠNO	1
1.2	ZAKONODAJA	2
1.3	REZULTATI MERITEV GLEDE NA ZAKONSKA DOLOČILA IN OSTALA PRIPOROČILA	4

2. IMISIJSKE IN METEOROLOŠKE MERITVE EIMV

2.1	ŠTEVILO TERMINOV S PRESEŽENIMI KONCENTRACIJAMI	6
2.2	SREDNJE MESEČNE KONCENTRACIJE	7
2.3	MESEČNI PREGLED IMISIJSKIH KONCENTRACIJ SO ₂ - VNAJNARJE	8
2.4	MESEČNI PREGLED IMISIJSKIH KONCENTRACIJ NO ₂ - VNAJNARJE	10
2.5	MESEČNI PREGLED IMISIJSKIH KONCENTRACIJ NO _x - VNAJNARJE	12
2.6	MESEČNI PREGLED IMISIJSKIH KONCENTRACIJ O ₃ - VNAJNARJE	14
2.7	MESEČNI PREGLED KONCENTRACIJ PM ₁₀ - VNAJNARJE	16
2.8	MESEČNI PREGLED TEMPERATURE IN R. VLAGE V ZRAKU - VNAJNARJE	18
2.9	MESEČNI PREGLED HITROSTI IN SMERI VETRA - VNAJNARJE	20

3. KAKOVOST PADAVIN IN KOLIČINA USEDLIN

3.1	LOKACIJA MERITEV: VNAJNARJE	26
3.2	LOKACIJA MERITEV: ZA DEPONIJO	30
3.3	LOKACIJA MERITEV: PARTIZANSKA ULICA	34
3.4	LOKACIJA MERITEV: TOPLARNIŠKO ČRPALIŠČE	38
3.5	LOKACIJA MERITEV: JP ENERGETIKA LJUBLJANA	42
3.6	LOKACIJA MERITEV: ELEKTROINŠTITUT MILAN VIDMAR	46

4. TEŽKE KOVINE V PRAŠNIH USEDLINAH

4.1	LOKACIJA MERITEV: VNAJNARJE	52
4.2	LOKACIJA MERITEV: ZA DEPONIJO	54
4.3	LOKACIJA MERITEV: PARTIZANSKA ULICA	56
4.4	LOKACIJA MERITEV: TOPLARNIŠKO ČRPALIŠČE	58
4.5	LOKACIJA MERITEV: JP ENERGETIKA LJUBLJANA	60
4.6	LOKACIJA MERITEV: ELEKTROINŠTITUT MILAN VIDMAR	62



KOCUVAN R., et al, Rezultati meritev imisijskega obratovalnega monitoringa
TE-TOL, d.o.o.. Poročilo št.: EKO 2511, Ljubljana, 2006

1. INFORMACIJE O MERITVAH

1.1 SPLOŠNO

Meritve onesnaženosti zraka in meteoroloških parametrov so bile opravljene z imisijskim merilnim sistemom na lokaciji Vnajnarje. Merilni sistem je upravljalo osebje Elektroinštituta Milan Vidmar Ljubljana, Hajdrihova ulica 2, ki je tudi predpisal postopke za izvajanje meritev in QA/QC postopke. EIMV je obdelal rezultate meritev in potrdil njihovo veljavnost.

Na vplivnem območju TE-TOL, d.o.o. izvaja Elektroinštitut Milan Vidmar, Hajdrihova 2, Ljubljana, vzorčenje padavin na štirih lokacijah: Vnajnarje, Za deponijo, Partizanska ulica in Toplarniško črpališče. Analize vzorcev padavin in usedlin so izvedene v kemijskem laboratoriju Elektroinštituta Milan Vidmar, analize težkih kovin pa ERICO Velenje, Koroška 58, Velenje.

V poročilu EIMV št. EKO 2511 so za maj 2006 podani rezultati:

- kontinuiranih meritev (1 ura) za naslednje imisijske koncentracije SO₂, NO_x, NO₂, O₃ in delcev PM₁₀,
- kontinuiranih meritev (30 minut) za meteorološke parametre: hitrost in smer vetra, temperatura zraka, relativna vlaga v zraku.

Podatki o kakovosti mesečnih vzorcev padavin (pH vrednosti, elektroprevodnost, koncentracije sulfatov, nitratov, usedline po sušenju in usedline po žarenju) in koncentracijah težkih kovin (svinec, kadmij, cink) v prašnih usedlinah so podani za čas od maja 2005 do aprila 2006.

Za vzorčenje plinskih komponent v zraku in skupnih lebdečih delcev se je uporabljala merilna oprema EIMV, ki je izdelana v skladu s standardi ISO. Posamezne komponente v imisijskem merilnem sistemu so bile izmerjene z uporabo naslednjih metod:

- SO₂ - ISO 10498 : 2004 (Ambient air - determination of sulphur dioxide - ultraviolet fluorescence method),
- NO_x in NO₂ - ISO 7996:1996 (Ambient air - determination of the mass concentrations of nitrogen oxides - chemiluminescence method),
- O₃ - ISO 13964 : 1999 (Ambient air – determination of ozone – ultraviolet photometric method),
- delci PM₁₀: V mesecu maju 2006 so meritve delcev PM₁₀ na lokaciji Vnajnarje potekale z merilnikom Tecora Skypost PM.

Sekvenčni vzorčevalnik lebdečih delcev Tecora Skypost PM z ustrezno vzorčevalno glavo za delce do velikosti do 10 mikrometrov ustreza standardu SIST EN 12341. Delci se ob znanem pretoku zraka nalagajo na filterske membrane, ki se dnevno menjajo. Dnevne koncentracije se določijo s tehtanjem 24-urnih vzorcev na filterskih membranah v skladu s standardom SIST EN 12341.

Za meteorološke parametre so bili uporabljeni naslednji merilni principi:

- za merjenje smeri in hitrosti vetra rotacijski, digitalni optoelektronski merilnik. Pri

hitrostnem delu je uporabljen trokraki robinzonov križ in stroboskopska ploščica s 27 zarezami, ki pretvarja s pomočjo optoelektronskih elementov vrtenje v frekvenco električne napetosti. Za ugotavljanje smeri je uporabljen šestkanalni kodirni način po Gray-u, ki s pomočjo kodirne ploščice in optoelektronskih elementov omogoča merjenje smeri,

- za merjenje temperature zraka je uporabljen aspiriran dajalnik temperature s termolinearnim termistorskim vezjem,
- za merjenje relativne vlažnosti zraka je uporabljen lasni dajalnik, ki s pomočjo elektronskega vezja linearizira in ojača raztezke zaradi nihanja vlage v zraku, ter jih pretvori v ustrezen analogni izhodni signal v obliki električne napetosti.

Za vzorčenje mesečnih vzorcev padavin in prašnih usedlin se uporabljajo zbiralniki tipa Bergerhoff. Za analizo kakovosti padavin in količine usedlin je uporabljena metodologija Svetovne meteorološke organizacije (WMO).

Podatki meritev so obdelani po kriterijih dokumenta: Mesečna analiza QA/QC postopkov obratovalnega monitoringa TE TOL, d.o.o., maj 2006, EIMV, junij 2006.

1.2 ZAKONODAJA

V skladu z Zakonom o varstvu okolja (Uradni list RS, št. 41/04) sta na območju Republike Slovenije v veljavi **Uredba o žveplovem dioksidu, dušikovih oksidih, delcih in svincu v zunanem zraku** (Uradni list RS, št. 52/02, 18/03, 41/04) in **Uredba o ozonu v zunanem zraku** (Uradni list RS št. 8/03, 41/04), ki določata normative za vrednotenje stanja onesnaženosti zraka spodnjih plasti zunanje atmosfere.

Legenda uporabljenih kratic zakonsko predpisanih koncentracij v poročilu:

kratica	
MVU	urna mejna vrednost
MVD	dnevna mejna vrednost
AV	alarmna vrednost
OV	opozorilna vrednost
VZL	ciljna vrednost za varovanje zdravja ljudi

Predpisane mejne imisijske vrednosti za posamezne snovi v zraku so:

Mejne vrednosti za žveplov dioksid:

časovni interval merjenja	mejna vrednost $\mu\text{g}/\text{m}^3$	alarmna vrednost 3-urni interval $\mu\text{g}/\text{m}^3$
1 ura	350	500
24 ur	125	-
1 leto	20	-

Mejne vrednosti za dušikov dioksid:

časovni interval merjenja	mejna vrednost $\mu\text{g}/\text{m}^3$	sprejemljivo preseganje $\mu\text{g}/\text{m}^3$	alarmna vrednost 3-urni interval $\mu\text{g}/\text{m}^3$
1 ura	200	-	400
1 leto	40	48 (za leto 2006)	-

Mejne koncentracije za ozon:

časovni interval merjenja	opozorilna vrednost $\mu\text{g}/\text{m}^3$	alarmna vrednost $\mu\text{g}/\text{m}^3$
1 ura	180	240

	parameter	ciljna vrednost za leto 2010
ciljna vrednost za varovanje zdravja ljudi	največja dnevna 8-urna srednja vrednost	120 $\mu\text{g}/\text{m}^3$ ne sme biti preseženih več kot v 25 dneh v koledarskem letu, izračunano kot povprečje v obdobju treh let
ciljna vrednost za varstvo rastlin	AOT40 izračunan iz 1-urnih vrednosti v obdobju od maja do julija	18.000 ($\mu\text{g}/\text{m}^3$)·h kot povprečje v obdobju petih let

Mejne vrednosti za delce PM_{10} :

časovni interval merjenja	mejna vrednost $\mu\text{g}/\text{m}^3$
24 ur	50
1 leto	40

Na področju padavin so v skladu z Uredbo o mejnih opozorilnih in kritičnih imisijskih vrednosti snovi v zrak (Uradni list RS, št.73/94, 52/02, 18/03, 41/04) določene naslednje mejne vrednosti.

Mejne vrednosti za prašne usedline:

snov	časovni interval merjenja	mejna vrednost preračunana na en dan usedanja prahu
skupne prašne usedline	1 mesec	350 mg/m^2 .dan
	1 leto	200 mg/m^2 .dan
svinec v prašnih usedlinah	1 leto	100 $\mu\text{g}/\text{m}^2$.dan
kadmij v prašnih usedlinah	1 leto	2 $\mu\text{g}/\text{m}^2$.dan
cink v prašnih usedlinah	1 leto	400 $\mu\text{g}/\text{m}^2$.dan

Po mednarodnem dogovoru je bila postavljena tudi mejna pH vrednost za kisle padavine, ki znaša 5,6 pH.

1.3 REZULTATI MERITEV GLEDE NA ZAKONSKA DOLOČILA IN OSTALA PRIPOROČILA

Meritve onesnaženosti zraka v skladu z Uredbo o žveplovem dioksidu, dušikovih oksidih, delcih in svincu v zunanjem zraku (Uradni list RS, št. 52-02, 18/03, 41/04) in Uredbo o ozonu (Uradni list RS, št. 8-03, 41/04):

- V mesecu maju 2006 je bilo na lokaciji Vnajnarje izmerjeno več kot 75% pravih rezultatov imisijskih koncentracij SO₂, zato se podatki o meritvah SO₂ obravnavajo kot uradni podatki,
- Tabela v poglavju 2.1 za SO₂ prikazuje število urnih in dnevnih terminov s prekoračitvijo mejnih imisijskih vrednosti. Na lokaciji Vnajnarje urna mejna vrednost, alarmna vrednost in dnevna mejna vrednost SO₂ niso bile presežene,
- v mesecu maju 2006 je bilo na lokaciji Vnajnarje izmerjeno več kot 75% pravih rezultatov za imisijske koncentracije NO₂ in NO_x, zato se podatki o meritvah NO₂ in NO_x obravnavajo kot uradni podatki,
- Tabela v poglavju 2.1 za NO₂ prikazuje na lokaciji Vnajnarje število dnevnih terminov s prekoračitvijo mejnih imisijskih vrednosti. Urna mejna vrednost in alarmna vrednost NO₂ nista bili preseženi,
- v mesecu maju 2006 je bilo na lokaciji Vnajnarje izmerjeno več kot 75% pravih rezultatov za imisijske koncentracije O₃, zato se podatki o meritvah O₃ obravnavajo kot uradni podatki imisijskega obratovalnega monitoringa za O₃,
- Tabela v poglavju 2.1 za O₃ prikazuje na lokaciji Vnajnarje število preseženih mejnih imisijskih vrednosti. Opozorilna vrednost in alarmna vrednost nista bili preseženi, ciljna vrednost za varovanje zdravja ljudi pa je bila presežena 21 krat,
- v mesecu maju 2006 je bilo na lokaciji Vnajnarje izmerjeno več kot 75% pravih rezultatov za imisijske koncentracije delcev PM₁₀, zato se podatki o meritvah PM₁₀ obravnavajo kot uradni podatki imisijskega obratovalnega monitoringa za PM₁₀,
- Tabela v poglavju 2.1 za delce PM₁₀ prikazuje na lokaciji Vnajnarje število terminov nad dnevno mejno vrednostjo, ki ni bila presežena,
- Tabele v poglavjih 3.1 do 3.6 prikazujejo rezultate analiz kakovosti padavin in prašnih usedlin na lokacijah: Vnajnarje, Za deponijo, Partizanska ulica, Toplarniško črpališče, JP Energetika Ljubljana in Elektroinštitut Milan Vidmar,
- Tabele v poglavjih 4.1 do 4.6 prikazujejo rezultate analiz težkih kovin v prašnih usedlinah na lokacijah: Vnajnarje, Za deponijo, Partizanska ulica, Toplarniško črpališče, JP Energetika Ljubljana in Elektroinštitut Milan Vidmar,
- v aprilu 2006 ni bilo kislih padavin padavin na območju TE – TOL, d.o.o. (metodologija WMO),
- mejne vrednosti za prašne usedline niso bile presežene na nobeni lokaciji.

2. IMISIJSKE IN METEOROLOŠKE MERITVE

ELEKTROINŠTITUTA MILAN VIDMAR

2.1 ŠTEVILO TERMINOV S PRESEŽENIMI KONCENTRACIJAMI

MAJ 2006	nad MVU	AV	nad MVD	podatkov
SO ₂	urne v.	3 urne v.	dnevne v.	%
VNAJNARJE	0	0	0	95

MAJ 2006	nad MVU	AV	nad MVD	podatkov
NO ₂ , PM ₁₀	urne v.	3 urne v.	dnevne v.	%
VNAJNARJE NO ₂	0	0	-	95
VNAJNARJE PM ₁₀	-	-	0	100

MAJ 2006	nad OV	nad AV	nad VZL	podatkov
O ₃	urne v.	urne v.	8 urne v.	%
VNAJNARJE	0	0	21	95

leto 2006	nad MVU	AV	nad MVD	podatkov
SO ₂	urne v.	3 urne v.	dnevne v.	%
VNAJNARJE	0	0	0	94

leto 2006	nad MVU	AV	nad MVD	podatkov
NO ₂ , PM ₁₀	urne v.	3 urne v.	dnevne v.	%
VNAJNARJE	0	0	-	95
VNAJNARJE PM ₁₀	-	-	14	100

leto 2006	nad OV	nad AV	nad VZL	podatkov
O ₃	urne v.	urne v.	8 urne v.	%
VNAJNARJE	0	0	39	95

Legenda kratic:

MVU: (1) urna mejna vrednost
MVD:(1) dnevna mejna vrednost
AV: (1) alarmna vrednost
OV:(2) opozorilna vrednost
VZL:(2) ciljna vrednost za varovanje
zdravja ljudi

Uporabljene kratice se nanašajo na zakonsko predpisane mejne vrednosti. Upoštevana so tudi sprejemljiva preseganja teh vrednosti.

Mejna koncentracija SO ₂ za varstvo zavarovanih naravnih vrednot (20 µg/m ³) Od 1. oktobra 2005 do 31. marca 2006	
VNAJNARJE	7

Mejna koncentracija NO _x za varstvo rastlin v naravnem okolju (30 µg/m ³) Od 1. oktobra 2005 do 31. marca 2006	
VNAJNARJE	8

- (1) Uredba o žveplovem dioksidu, dušikovih oksidih, delcih ..., Ur.l. RS, št.52/2002, 18/2003, 41/2004
(2) Uredba o ozonu v zunanem zraku, Ur.l. RS, št. 8/2003, 41/2004

2.2 PREGLED SREDNJIH MESEČNIH KONCENTRACIJ ($\mu\text{g}/\text{m}^3$)

SO₂

MAJ	VNAJNARJE
1996	11
1997	15
1998	12
1999	22
2000	9
2001	9
2002	4
2003	6
2004	5
2005	3
2006	3

NO₂

NO_x

O₃

MAJ	VNAJNARJE	MAJ	VNAJNARJE	MAJ	VNAJNARJE
1996	4	1996	4	1996	88
1997	4	1997	3	1997	103
1998	0	1998	0	1998	105
1999	4	1999	3	1999	71
2000	2	2000	2	2000	129
2001	3	2001	3	2001	88
2002	3	2002	4	2002	92
2003	4	2003	4	2003	99
2004	3	2004	4	2004	90
2005	2	2005	3	2005	89
2006	3	2006	3	2006	108

PM₁₀

MAJ	VNAJNARJE
1996	21
1997	23
1998	23
1999	39
2000	34
2001	25
2002	21
2003	22
2004	15
2005	-
2006	21

2.3 MESEČNI PREGLED IMISIJSKIH KONCENTRACIJ SO₂ - VNAJNARJE

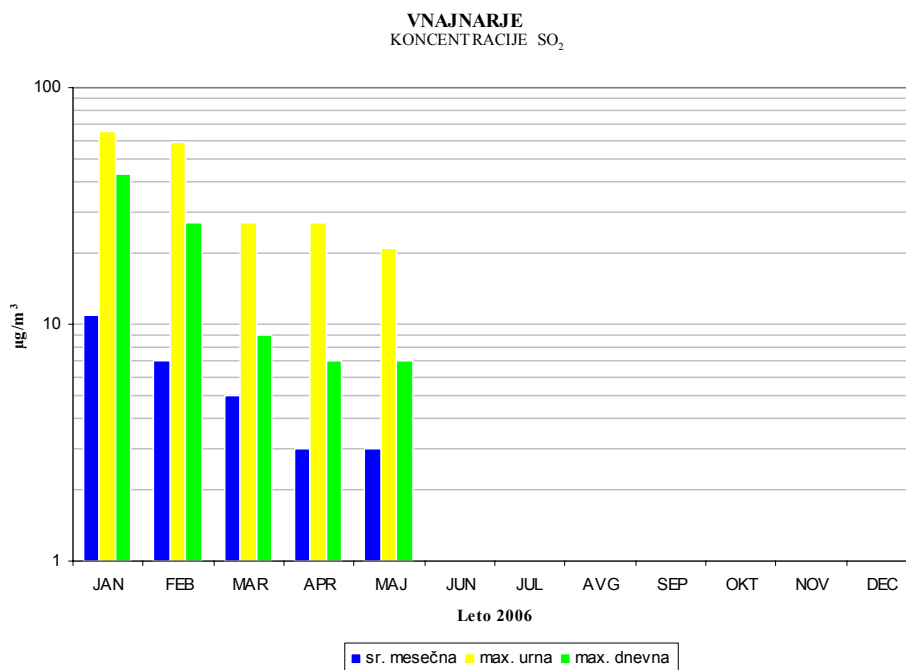
TERMOENERGETSKI OBJEKT: TE-TOL, d.o.o., JPE LJUBLJANA
LOKACIJA MERITEV: VNAJNARJE
OBDOBJE MERITEV: MAJ 2006

Razpoložljivih urnih podatkov:	710	95%
--------------------------------	-----	-----

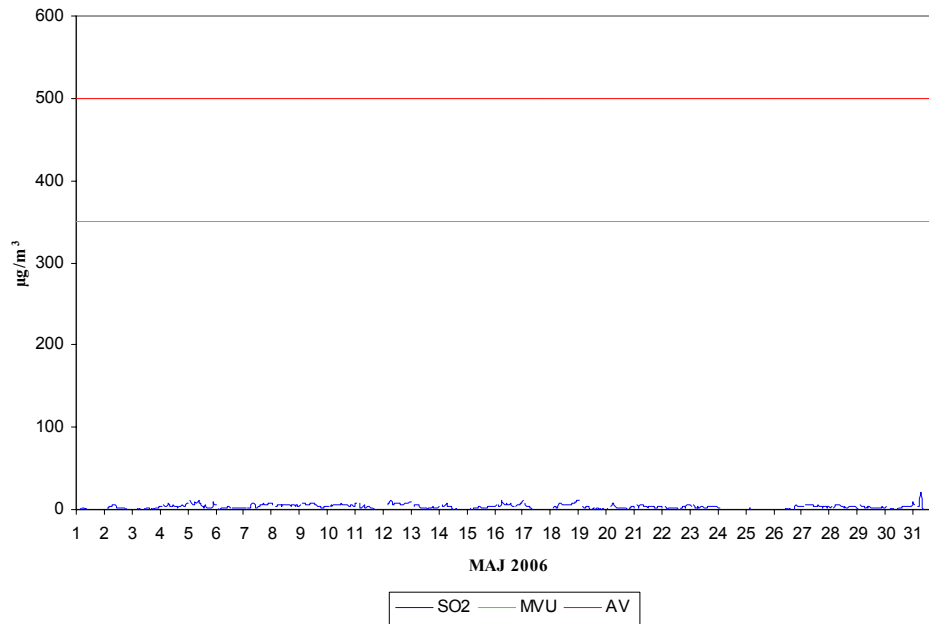
Maksimalna urna koncentracija SO ₂ :	21 µg/m ³	07:00 31.05.2006
Srednja mesečna koncentracija SO ₂ :	3 µg/m ³	
Število primerov urne koncentracije		
- nad MVU 350 µg/m ³ :	0	
št. intervalov 3 zaporednih ur nad AV 500 µg/m ³ :	0	

Maksimalna dnevna koncentracija SO ₂ :	7 µg/m ³	12.05.2006
Minimalna dnevna koncentracija SO ₂ :	0 µg/m ³	25.05.2006
Število primerov dnevne koncentracije		
- nad MVD 125 µg/m ³ :	0	

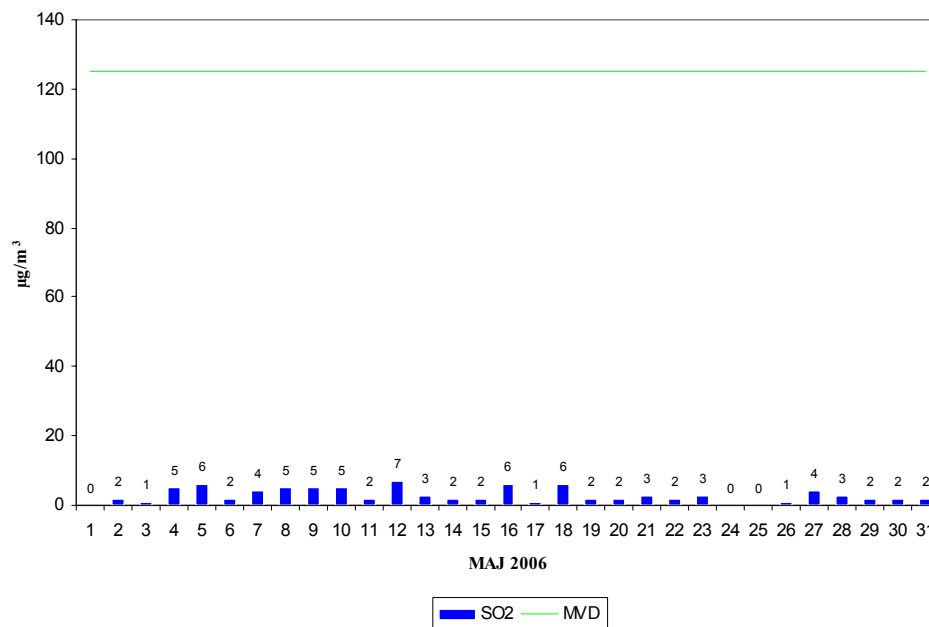
Percentilna vrednost		
- 98 p.v. - urnih koncentracij SO ₂ :	9 µg/m ³	
- 50 p.v. - dnevnih koncentracij SO ₂ :	2 µg/m ³	



VNAJNARJE
URNE KONCENTRACIJE SO₂



VNAJNARJE
DNEVNE KONCENTRACIJE SO₂

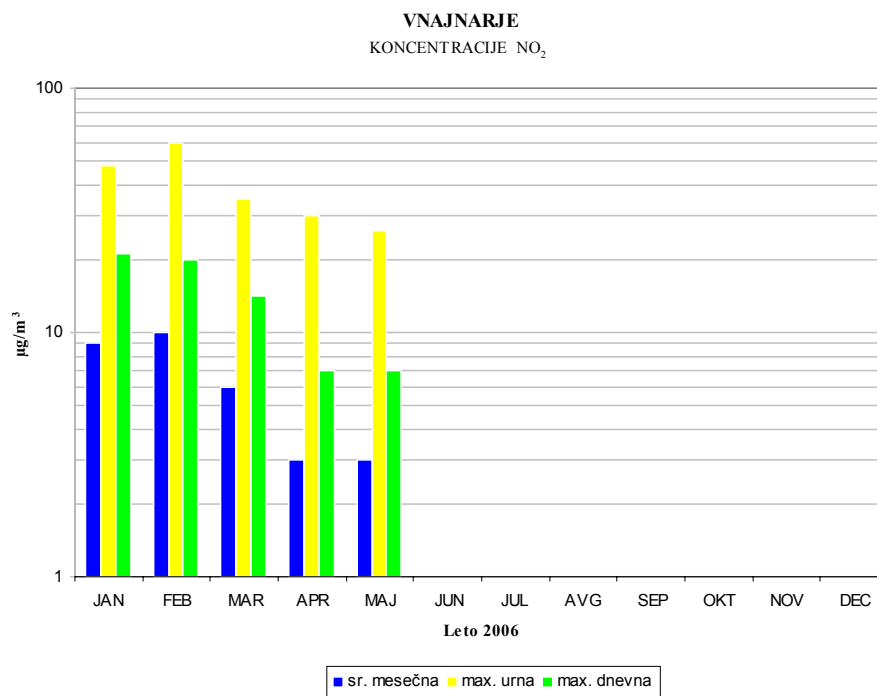


KOCUVAN R., et al, Rezultati meritev imisijskega obratovalnega monitoringa
TE-TOL, d.o.o.. Poročilo št.: EKO 2511, Ljubljana, 2006

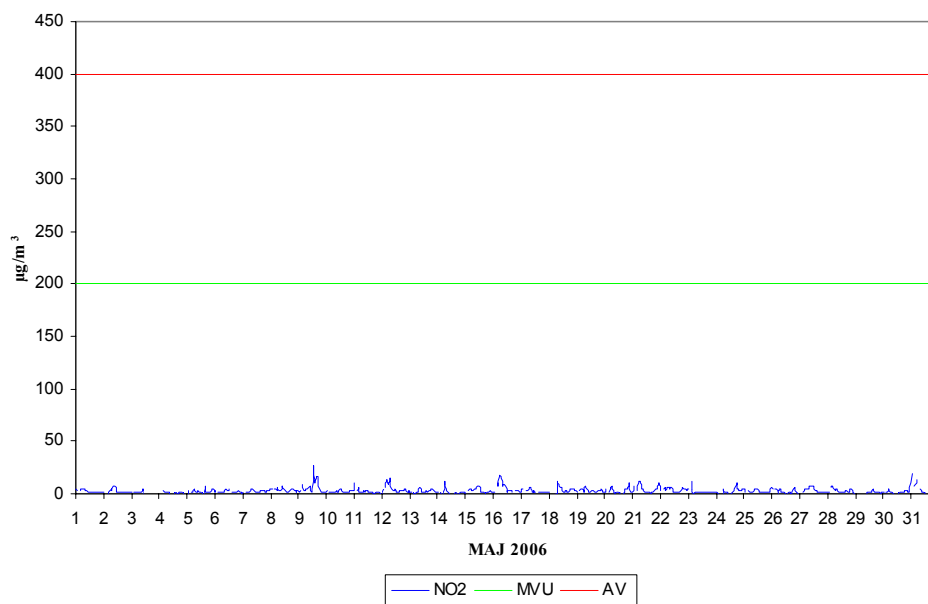
2.4 MESEČNI PREGLED IMISIJSKIH KONCENTRACIJ NO₂ - VNAJNARJE

TERMOENERGETSKI OBJEKT: TE-TOL, d.o.o., JPE LJUBLJANA
LOKACIJA MERITEV: VNAJNARJE
OBDOBJE MERITEV: MAJ 2006

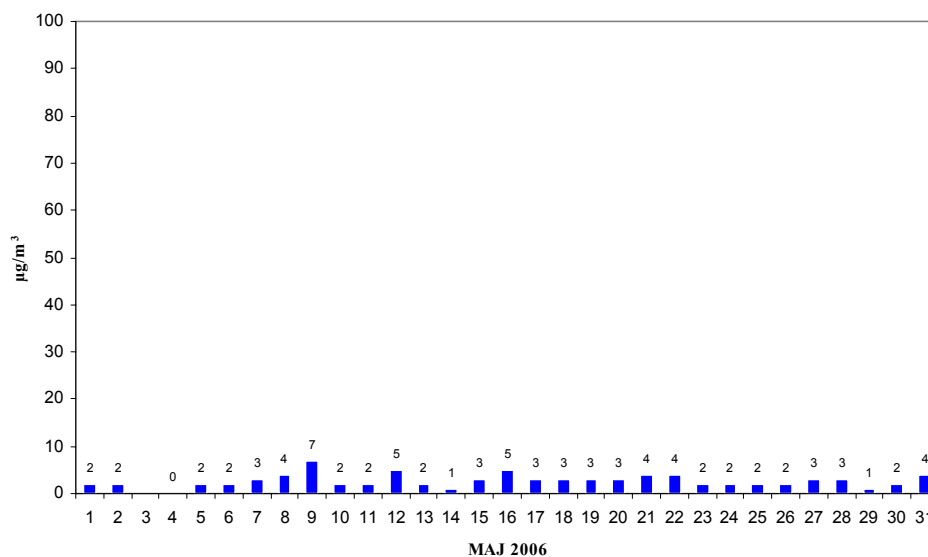
Razpoložljivih urnih podatkov:	709	95%
Maksimalna urna koncentracija NO ₂ :	26 µg/m ³	14:00 09.05.2006
Srednja mesečna koncentracija NO ₂ :	3 µg/m ³	
Število primerov urne koncentracije		
- nad MVU 200 µg/m ³ :	0	
št. intervalov 3 zaporednih ur nad AV 400 µg/m ³ :	0	
Maksimalna dnevna koncentracija NO ₂ :	7 µg/m ³	09.05.2006
Minimalna dnevna koncentracija NO ₂ :	0 µg/m ³	03.05.2006
Percentilna vrednost		
- 98 p.v. - urnih koncentracij NO ₂ :	11 µg/m ³	
- 50 p.v. - dnevnih koncentracij NO ₂ :	2 µg/m ³	



VNAJNARJE
 URNE KONCENTRACIJE NO₂



VNAJNARJE
 DNEVNE KONCENTRACIJE NO₂



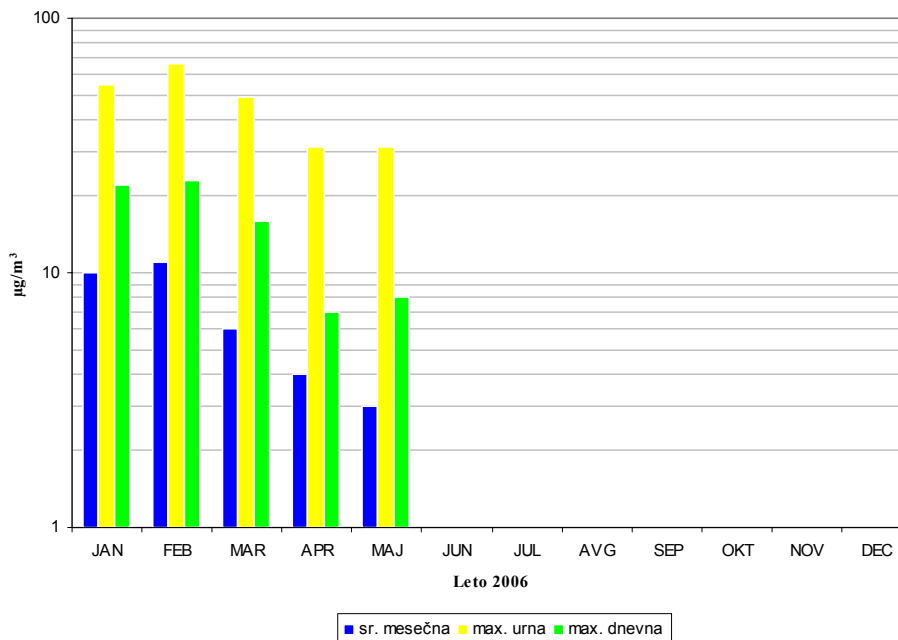
KOCUVAN R., et al, Rezultati meritev imisijskega obratovalnega monitoringa
TE-TOL, d.o.o.. Poročilo št.: EKO 2511, Ljubljana, 2006

2.5 MESEČNI PREGLED IMISIJSKIH KONCENTRACIJ NO_x - VNAJNARJE

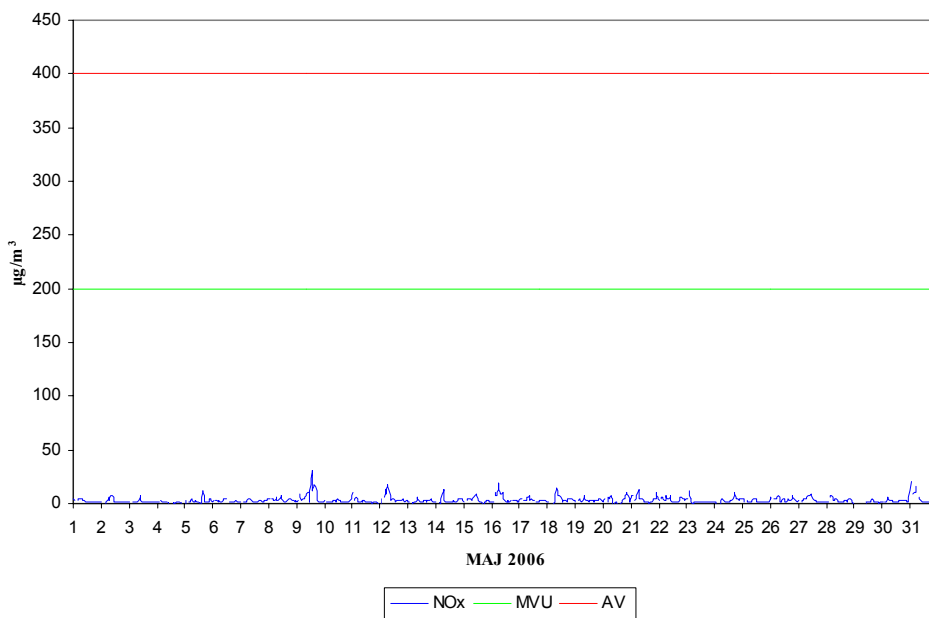
TERMOENERGETSKI OBJEKT: TE-TOL, d.o.o., JPE LJUBLJANA
LOKACIJA MERITEV: VNAJNARJE
OBDOBJE MERITEV: MAJ 2006

Razpoložljivih urnih podatkov:	709	95%
Maksimalna urna koncentracija NO _x :	31 µg/m ³	14:00 09.05.2006
Srednja mesečna koncentracija NO _x :	3 µg/m ³	
Število primerov urne koncentracije		
- nad MVU 200 µg/m ³ :	0	
št. intervalov 3 zaporednih ur nad AV 400 µg/m ³ :	0	
Maksimalna dnevna koncentracija NO _x :	8 µg/m ³	09.05.2006
Minimalna dnevna koncentracija NO _x :	1 µg/m ³	04.05.2006
Percentilna vrednost		
- 98 p.v. - urnih koncentracij NO _x :	11 µg/m ³	
- 50 p.v. - dnevnih koncentracij NO _x :	3 µg/m ³	

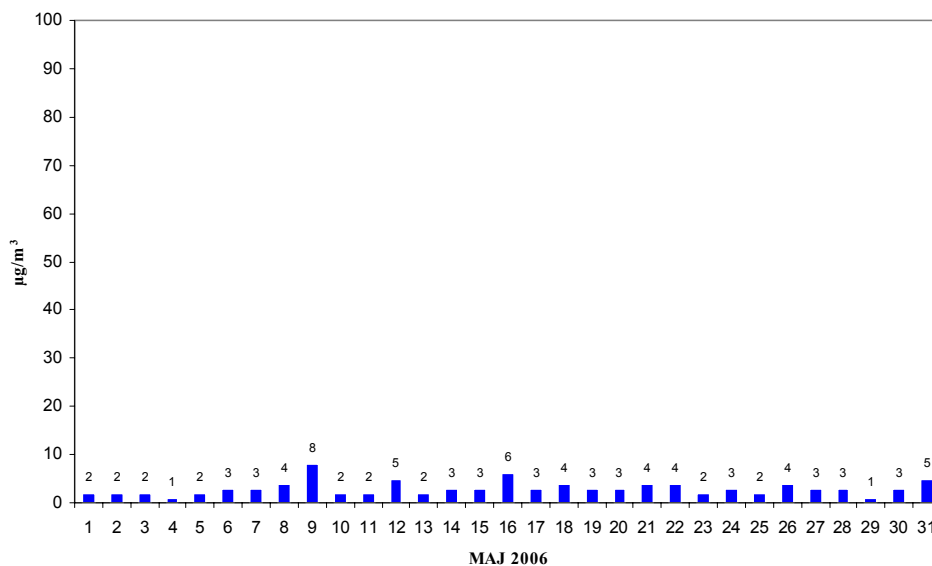
VNAJNARJE
KONCENTRACIJE NO_x



VNAJNARJE
URNE KONCENTRACIJE NO_x



VNAJNARJE
DNEVNE KONCENTRACIJE NO_x

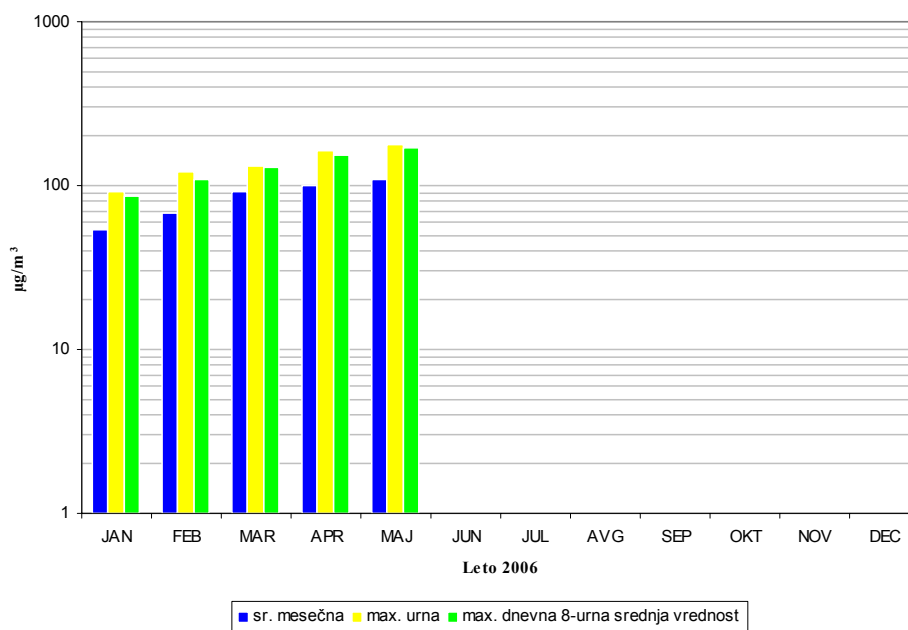


2.6 MESEČNI PREGLED IMISIJSKIH KONCENTRACIJ O₃ - VNAJNARJE

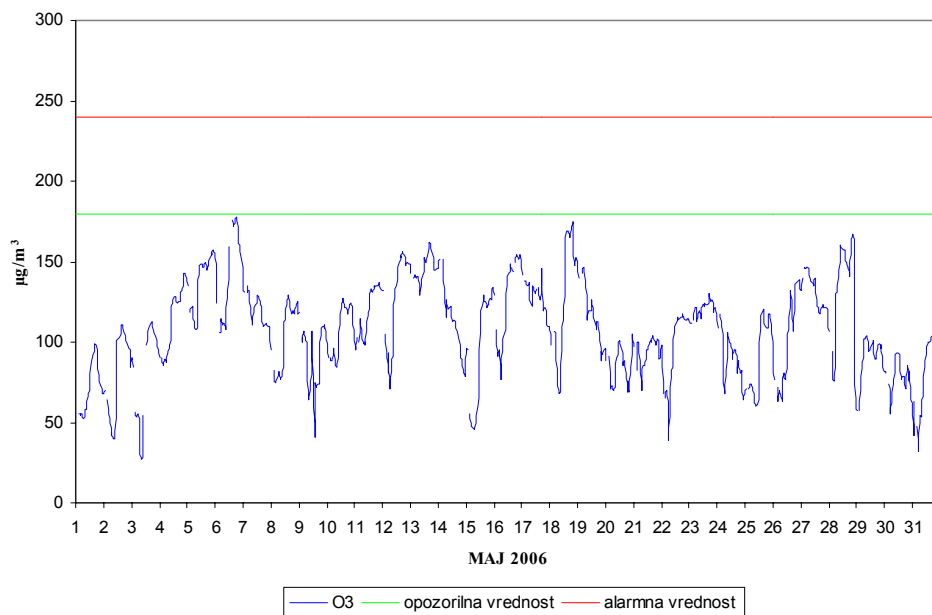
TERMOENERGETSKI OBJEKT: TE-TOL, d.o.o., JPE LJUBLJANA
LOKACIJA MERITEV: VNAJNARJE
OBDOBJE MERITEV: MAJ 2006

Razpoložljivih urnih podatkov:	709	95%
Maksimalna urna koncentracija O ₃ :	178 µg/m ³	19:00 06.05.2006
Srednja mesečna koncentracija O ₃ :	108 µg/m ³	
Število primerov urne koncentracije		
- nad OV 180 µg/m ³ :	0	
- nad AV 240 µg/m ³ :	0	
Maksimalna dnevna koncentracija O ₃ :	146 µg/m ³	13.05.2006
Minimalna dnevna koncentracija O ₃ :	72 µg/m ³	01.05.2006
Percentilna vrednost		
- 98 p.v. - urnih koncentracij O ₃ :	162 µg/m ³	
- 50 p.v. - dnevnih koncentracij O ₃ :	108 µg/m ³	
8 urna dnevna vrednost O ₃ :		
- število primerov nad 120 µg/m ³ :	21	
AOT40:		obdobje
- mesečna vrednost :	12804 (µg/m ³).h	maj 2006
- varstvo rastlin : maj-julij	12804 (µg/m ³).h	maj - julij
- varstvo gozdov : april-september	22030 (µg/m ³).h	april - september

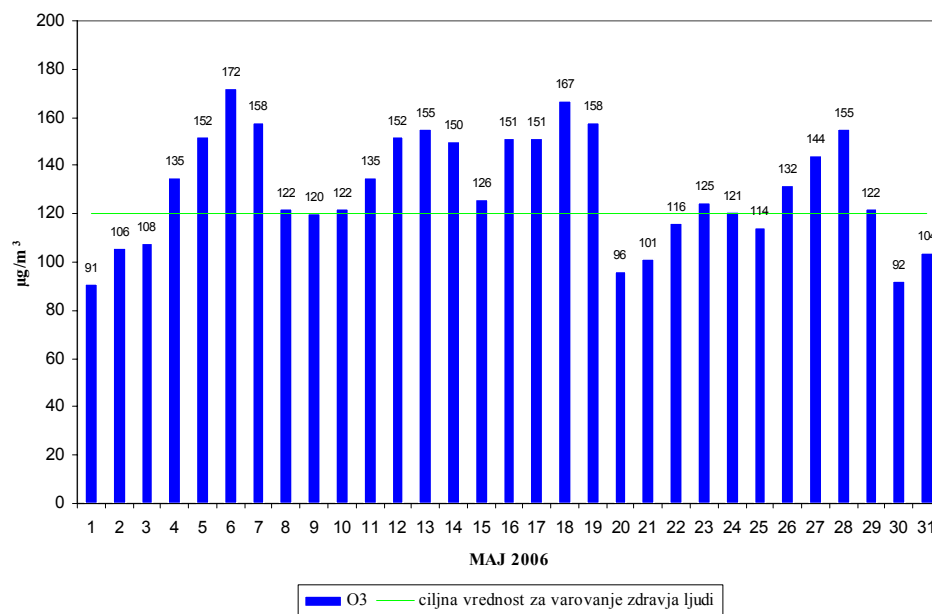
VNAJNARJE
KONCENTRACIJE O₃



VNAJNARJE
 URNE KONCENTRACIJE O₃



VNAJNARJE
 DNEVNE 8-URNE SREDNJE VREDNOSTI O₃

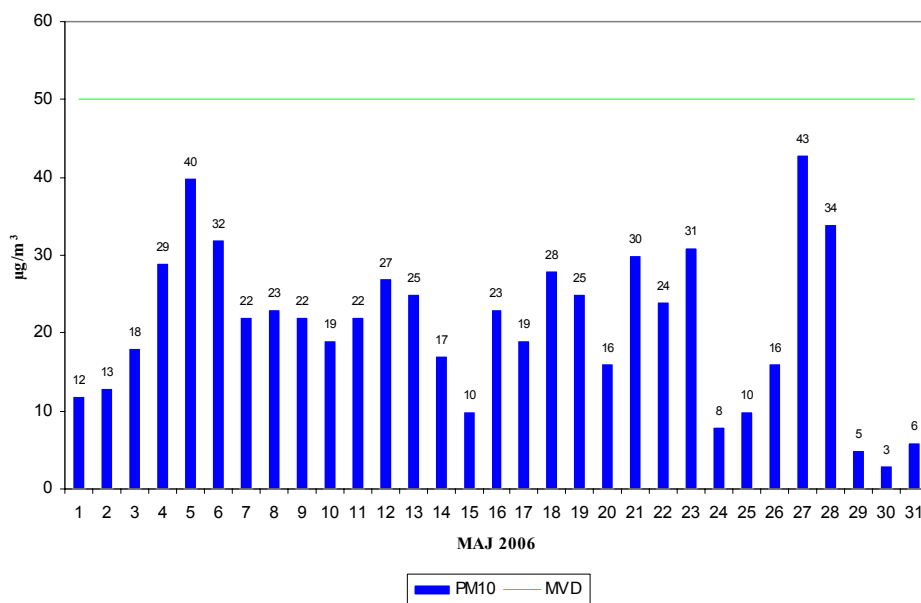


2.7 MESEČNI PREGLED IMISIJSKIH KONCENTRACIJ PM₁₀ - VNAJNARJE

TERMOENERGETSKI OBJEKT: TE-TOL,d.o.o., JPE LJUBLJANA
LOKACIJA MERITEV: VNAJNARJE
OBDOBJE MERITEV: MAJ 2006

Razpoložljivih dnevnih podatkov:	31	100%
Srednja mesečna koncentracija delcev PM ₁₀ :	21 µg/m ³	
Maksimalna dnevna koncentracija delcev PM ₁₀ :	43 µg/m ³	27.05.2006
Minimalna dnevna koncentracija delcev PM ₁₀ :	3 µg/m ³	30.05.2006
Število primerov dnevne koncentracije - nad MVD 50 µg/m ³ :	0	JAN - MAJ 14
Percentilna vrednost delcev PM ₁₀ - 50 p.v. - dnevnih:	22 µg/m ³	

VNAJNARJE
DNEVNE KONCENTRACIJE DELCEV PM₁₀



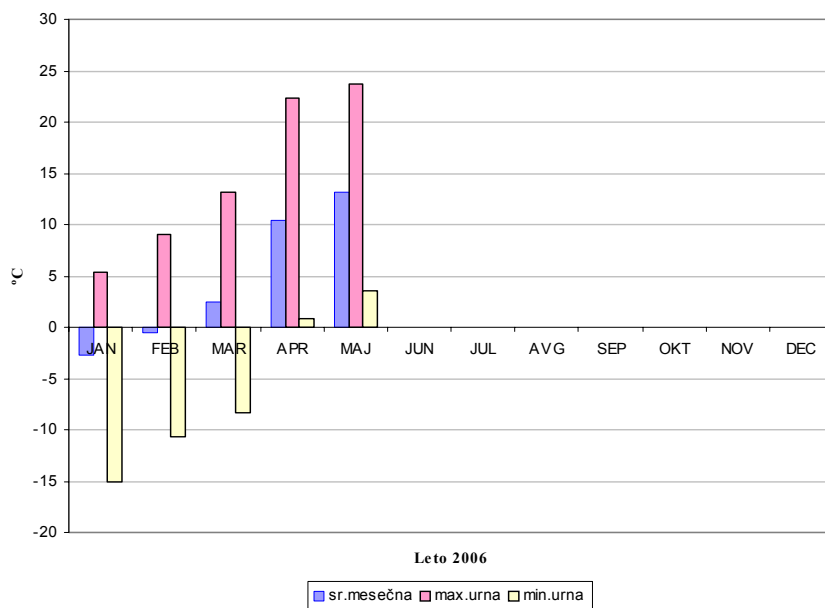


KOCUVAN R., et al, Rezultati meritev imisijskega obratovalnega monitoringa
TE-TOL, d.o.o.. Poročilo št.: EKO 2511, Ljubljana, 2006

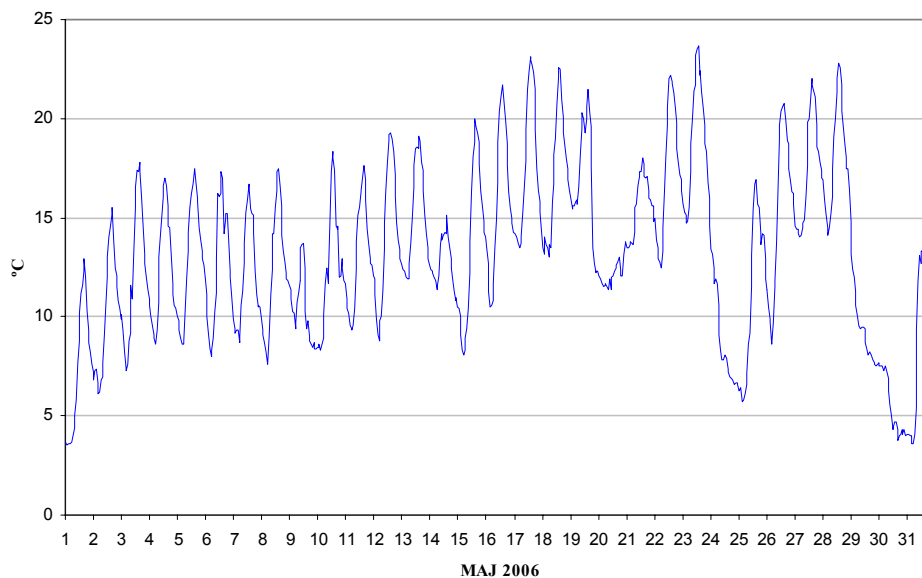
2.8 MESEČNI PREGLED TEMPERATURE IN RELATIVNE VLAGE V ZRAKU - VNAJNARJE
MAJ 2006

Lokacija VNAJNARJE	Temperatura zraka		Relativna vlaga	
Polurnih podatkov	1488	100%	1488	100%
Maksimalna urna vrednost	23.7 °C		98 %	
Maksimalna dnevna vrednost	18.8 °C		96 %	
Minimalna urna vrednost	3.5 °C		19 %	
Minimalna dnevna vrednost	5.4 °C		33 %	
Srednja mesečna vrednost	13.2 °C		63 %	

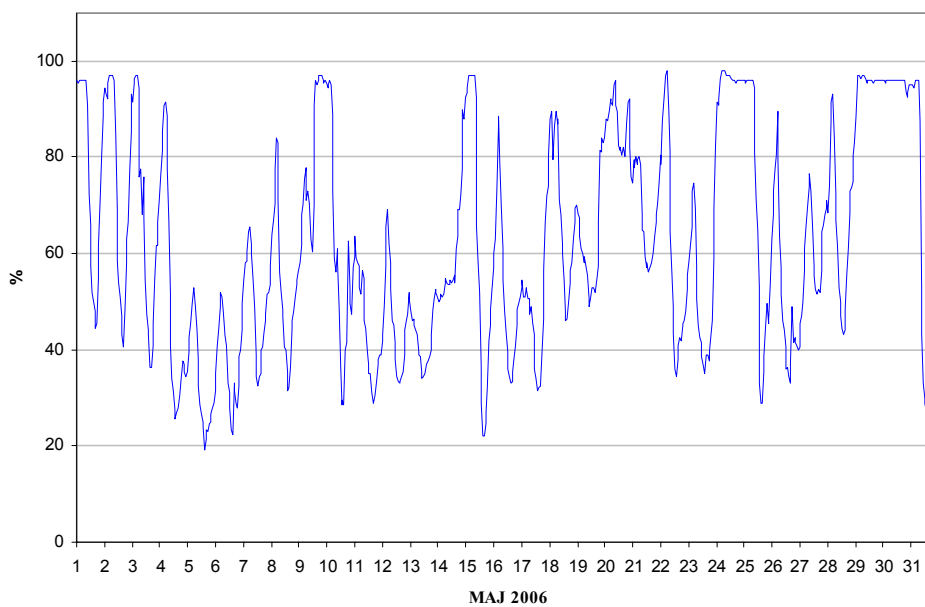
Razredi porazdelitve	30 min		cele ure		dnevi	
		%		%		%
-50.0 - 0.0 °C	0	0.0	0	0.0	0	0.0
0.1 - 3.0 °C	0	0.0	0	0.0	0	0.0
3.1 - 6.0 °C	73	4.9	36	4.8	1	3.2
6.1 - 9.0 °C	221	14.9	107	14.4	3	9.7
9.1 - 12.0 °C	303	20.4	155	20.8	4	12.9
12.1 - 15.0 °C	380	25.5	189	25.4	12	38.7
15.1 - 18.0 °C	291	19.6	150	20.2	10	32.3
18.1 - 21.0 °C	148	9.9	70	9.4	1	3.2
21.1 - 24.0 °C	72	4.8	37	5.0	0	0.0
24.1 - 27.0 °C	0	0.0	0	0.0	0	0.0
27.1 - 30.0 °C	0	0.0	0	0.0	0	0.0
30.1 - 50.0 °C	0	0.0	0	0.0	0	0.0
SKUPAJ:	1488	100	744	100	31	100

VNAJNARJE
 TEMPERATURA ZRAKA


VNAJNARJE
TEMPERATURA ZRAKA - urne vrednosti



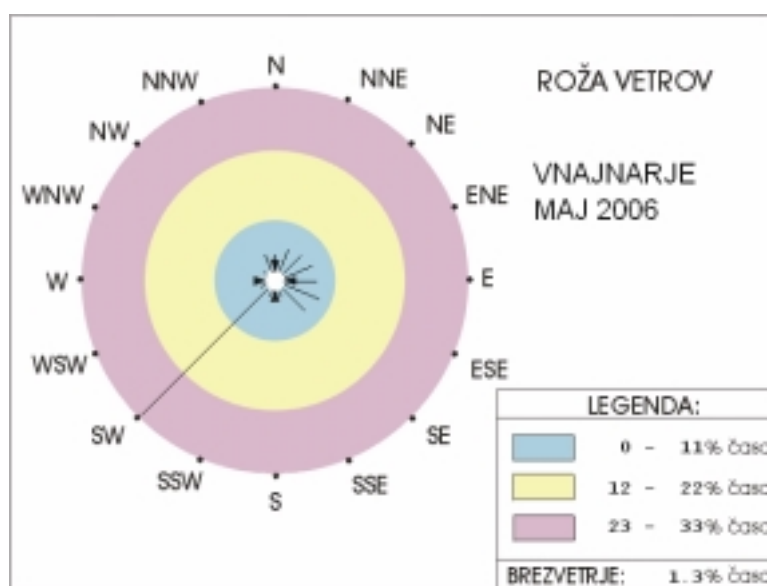
VNAJNARJE
RELATIVNA VLAGA - urne vrednosti



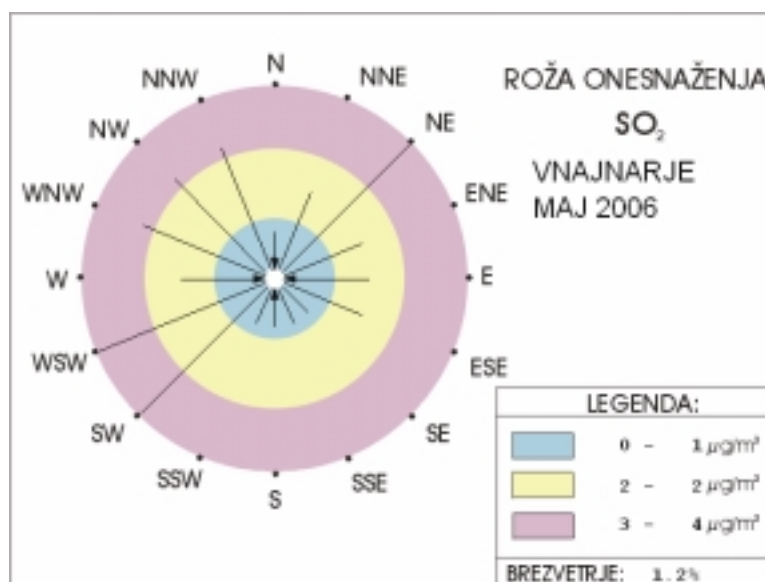
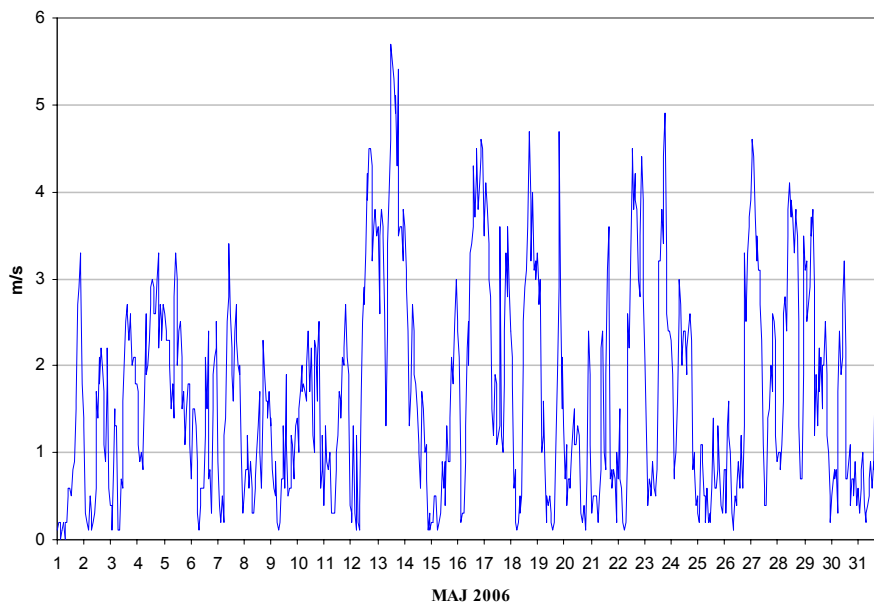
2.9 MESEČNI PREGLED HITROSTI IN SMERI VETRA - VNAJNARJE
MAJ 2006
Lokacija VNAJNARJE

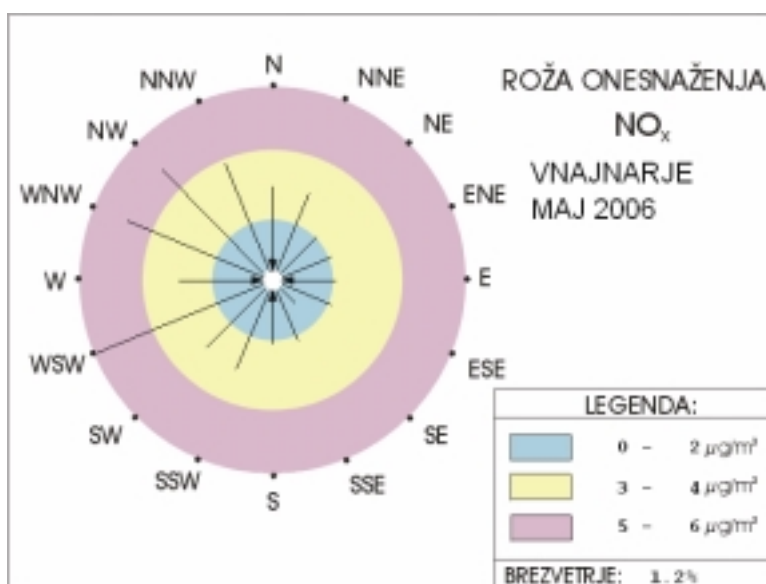
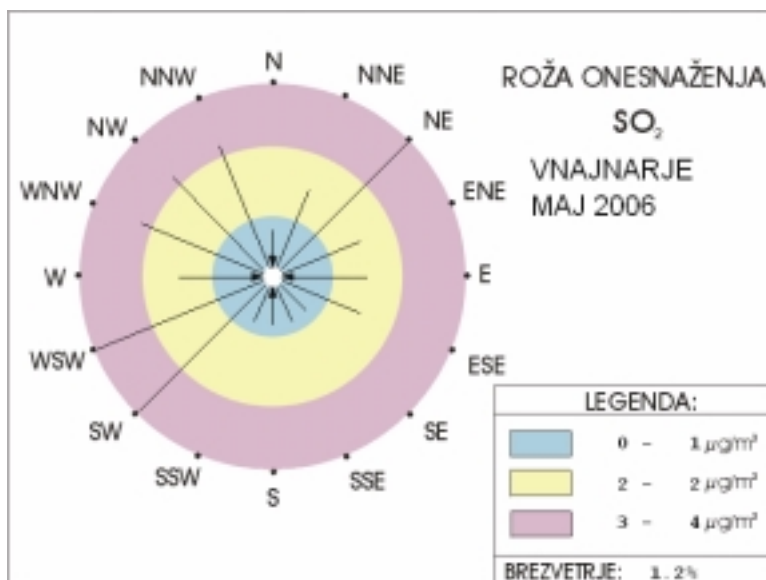
Polurnih meritev:	1488	100%
Maksimalna polurna hitrost:	6.0	m/s
Maksimalna urna hitrost:	5.7	m/s
Minimalna polurna hitrost:	0.0	m/s
Minimalna urna hitrost:	0.0	m/s
Srednja mesečna hitrost:	1.7	m/s
Brezvetrje (0,0-0,1):	19	

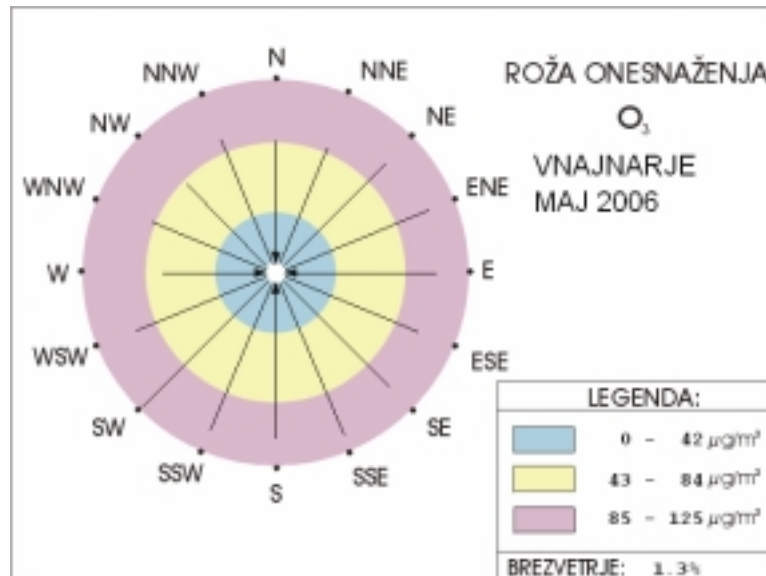
Od (m/s)	0.1	0.21	0.51	0.76	1.1	1.6	2.1	3.1	5.1	7.1	10.1		promil
Do (m/s)	0.2	0.5	0.75	1.0	1.5	2.0	3.0	5.0	7.0	10.0	...	Σ	
N	14	20	9	8	14	3	1	0	0	0	0	69	47
NNE	15	21	6	12	23	8	3	0	0	0	0	88	60
NE	3	6	7	11	20	15	26	6	0	0	0	94	64
ENE	2	9	7	9	13	21	35	5	1	0	0	102	69
E	5	9	7	12	29	20	20	4	0	0	0	106	72
ESE	5	10	8	14	27	17	34	7	0	0	0	122	83
SE	6	6	5	14	14	14	33	17	0	0	0	109	74
SSE	1	7	1	6	6	9	11	1	0	0	0	42	29
S	4	7	3	3	4	1	0	0	0	0	0	22	15
SSW	6	6	2	8	9	7	5	0	0	0	0	43	29
SW	18	21	25	33	42	49	100	188	9	0	0	485	330
WSW	10	15	4	0	8	4	2	0	0	0	0	43	29
W	6	4	2	0	0	0	0	0	0	0	0	12	8
WNW	13	3	1	0	1	0	0	0	0	0	0	18	12
NW	18	17	3	1	0	0	0	0	0	0	0	39	27
NNW	19	21	13	7	13	1	1	0	0	0	0	75	51
SKUPAJ	145	182	103	138	223	169	271	228	10	0	0	1469	1000



VNAJNARJE
 HITROST VETRA - urne vrednosti









KOCUVAN R., et al, Rezultati meritev imisijskega obratovalnega monitoringa
TE-TOL, d.o.o.. Poročilo št.: EKO 2511, Ljubljana, 2006

3. KAKOVOST PADAVIN IN KOLIČINA USEDLIN

3.1 MERITVE NA LOKACIJI : VNAJNARJE

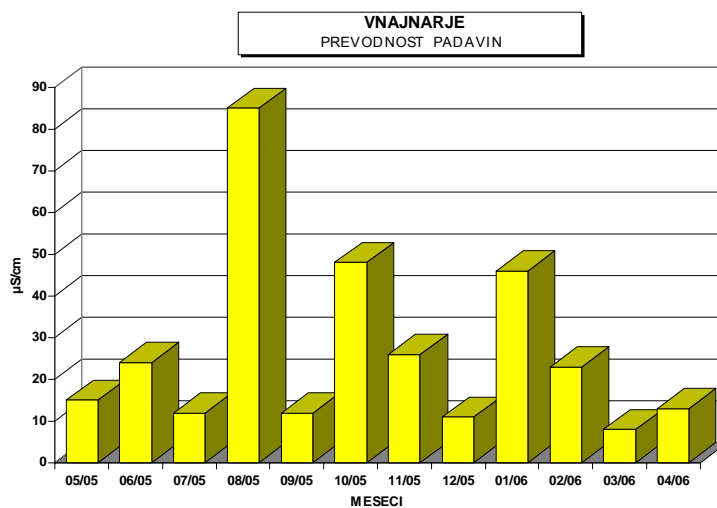
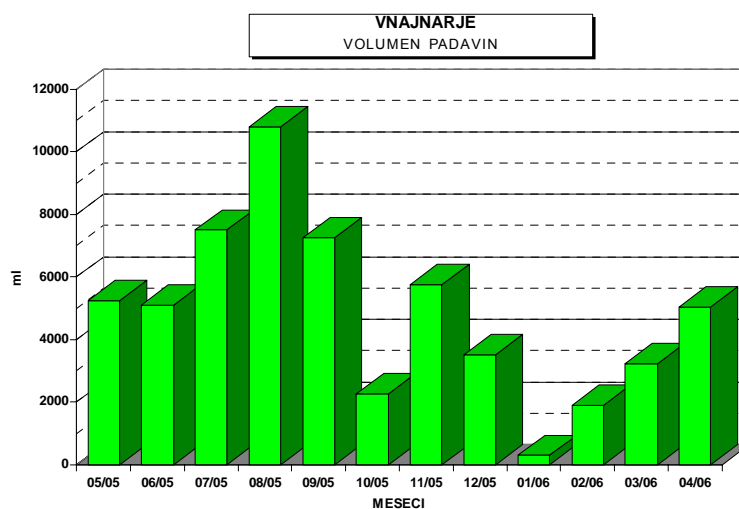
Termoenergetski objekt : TE-TOL, d.o.o., JPEL

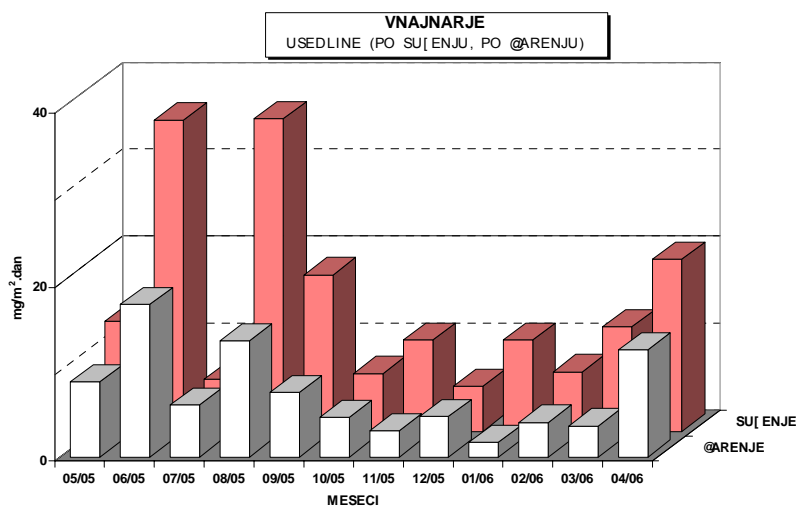
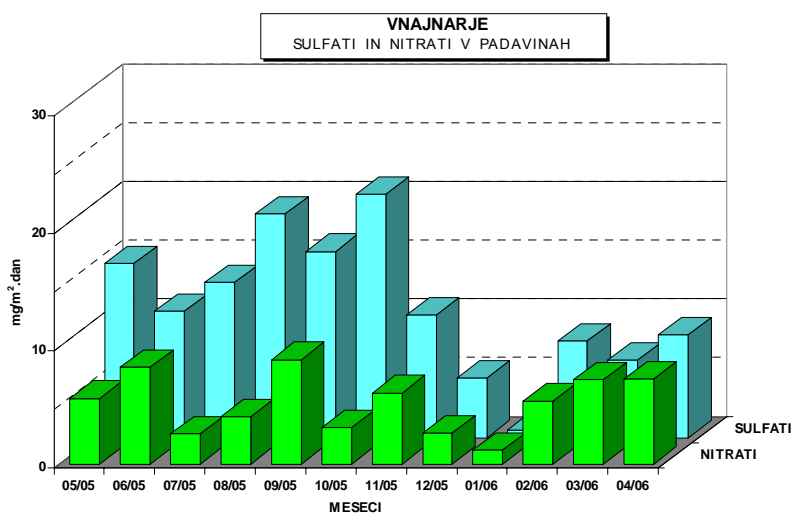
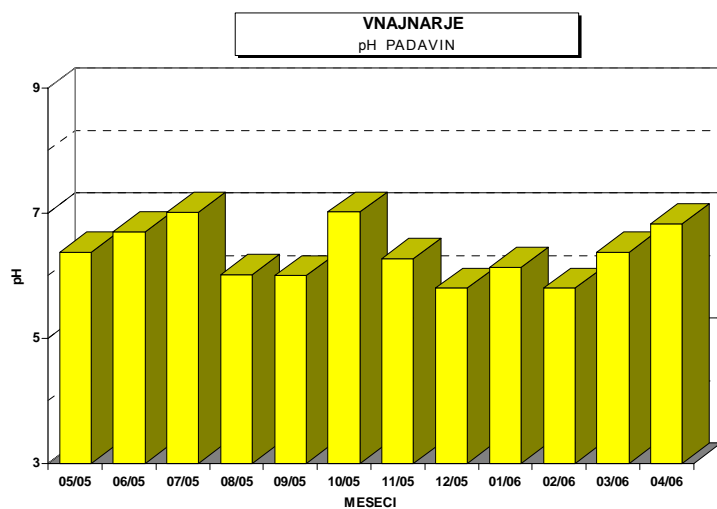
Čas meritev : maj 2005 - april 2006

Vrsta vzorca: Padavine - mesečno

Analizo opravil: Ekološki kemijski laboratorij na EIMV

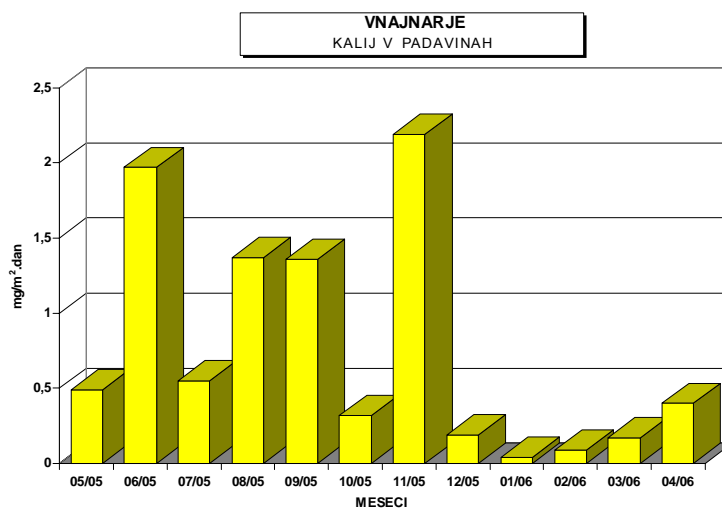
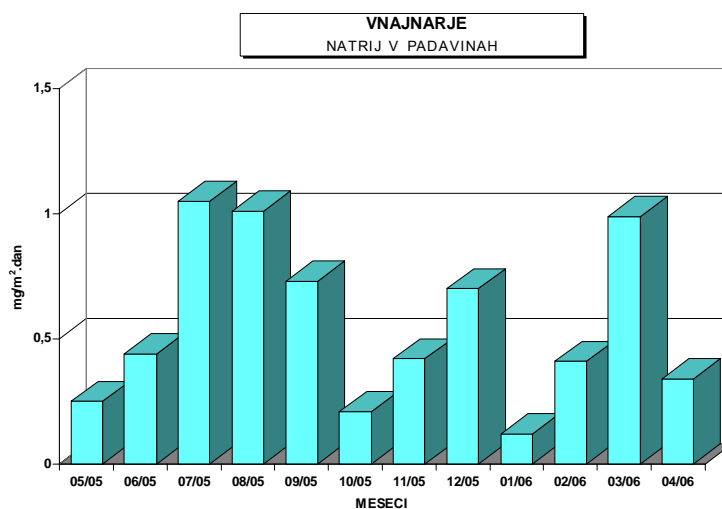
	<i>pH</i>	<i>prevodnost</i>	<i>volumen</i>	<i>nitriti</i>	<i>sulfati</i>	<i>usedline</i>	<i>usedline</i>
		$\mu\text{S/cm}$	<i>ml</i>	$\text{mg/m}^2.\text{dan}$	$\text{mg/m}^2.\text{dan}$	<i>po sušenju</i>	<i>po žarenju</i>
				$\text{mg/m}^2.\text{dan}$	$\text{mg/m}^2.\text{dan}$	$\text{mg/m}^2.\text{dan}$	$\text{mg/m}^2.\text{dan}$
05/05	6.38	15	5250	5.60	14.84	12.67	8.67
06/05	6.70	24	5100	8.26	10.81	35.80	17.53
07/05	7.01	12	7500	2.60	13.25	6.00	6.00
08/05	6.02	85	10800	4.03	19.08	35.93	13.33
09/05	6.00	12	7260	8.91	15.88	18.00	7.40
10/05	7.02	48	2280	3.12	20.78	6.67	4.57
11/05	6.28	26	5760	6.07	10.48	10.47	3.00
12/05	5.80	11	3520	2.65	5.12	5.20	4.67
01/06	6.13	46	300	1.17	0.70	10.53	1.67
02/06	5.80	23	1900	5.38	8.28	6.87	4.00
03/06	6.38	8	3225	7.18	6.62	12.00	3.57
04/06	6.83	13	5050	7.24	8.79	19.80	12.33

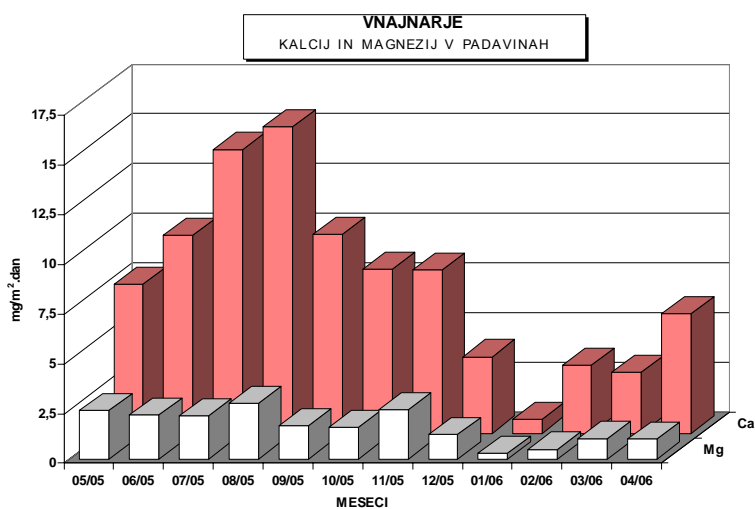
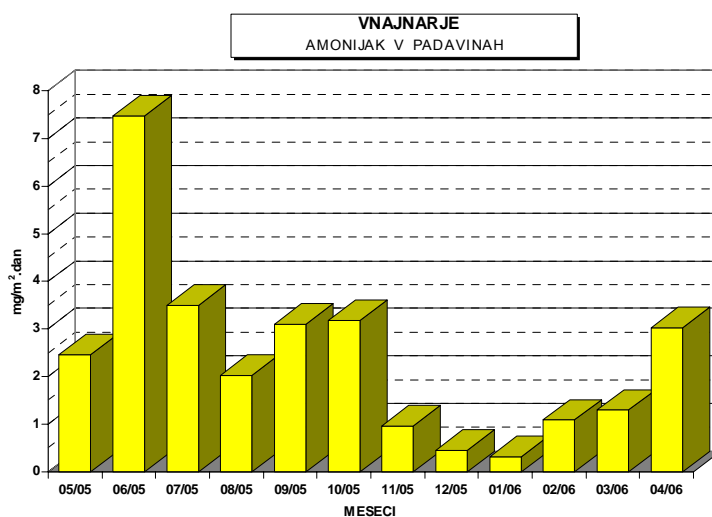
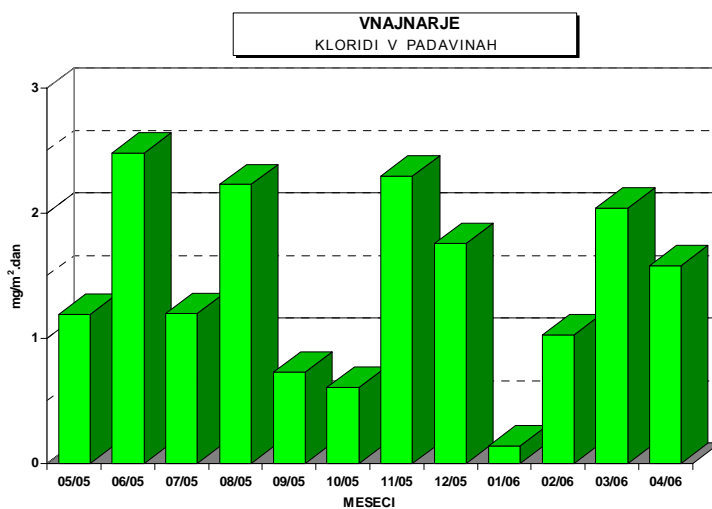




KOCUVAN R., et al, Rezultati meritev imisijskega obratovalnega monitoringa
TE-TOL, d.o.o.. Poročilo št.: EKO 2511, Ljubljana, 2006

	<i>kloridi</i>	<i>amonijak</i>	<i>kalcij</i>	<i>magnezij</i>	<i>natrij</i>	<i>kalij</i>
	<i>mg/m².dan</i>	<i>mg/m².dan</i>	<i>mg/m².dan</i>	<i>mg/m².dan</i>	<i>mg/m².dan</i>	<i>mg/m².dan</i>
05/05	1.19	2.45	7.50	2.43	0.25	0.49
06/05	2.48	7.48	9.95	2.21	0.44	1.97
07/05	1.20	3.50	14.28	2.17	1.05	0.55
08/05	2.23	2.02	15.42	2.81	1.01	1.37
09/05	0.73	3.10	10.02	1.68	0.73	1.36
10/05	0.61	3.18	8.25	1.58	0.21	0.32
11/05	2.30	0.96	8.23	2.50	0.42	2.19
12/05	1.76	0.45	3.85	1.22	0.70	0.19
01/06	0.14	0.31	0.69	0.28	0.12	0.04
02/06	1.03	1.08	3.44	0.50	0.41	0.09
03/06	2.04	1.29	3.07	1.03	0.99	0.17
04/06	1.58	3.03	6.01	1.02	0.34	0.40





3.2 MERITVE NA LOKACIJI : ZA DEPONIJU

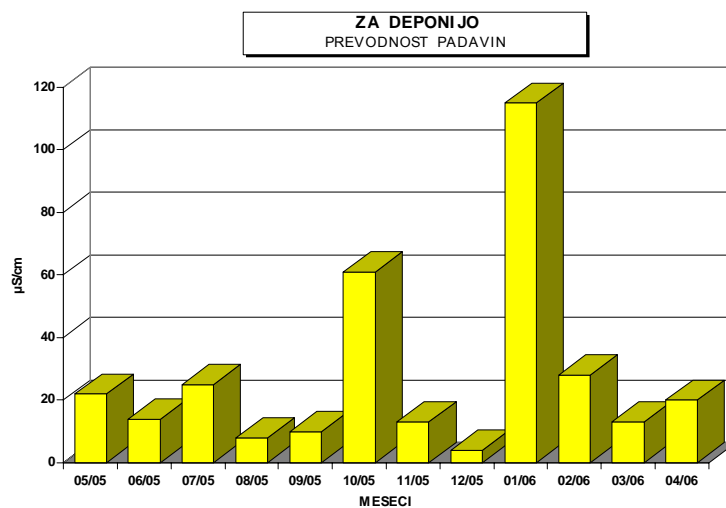
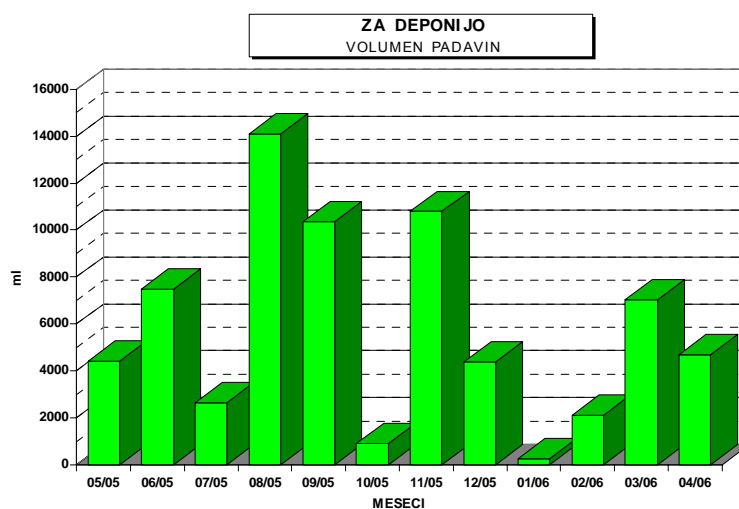
Termoenergetski objekt : TE-TOL, d.o.o.

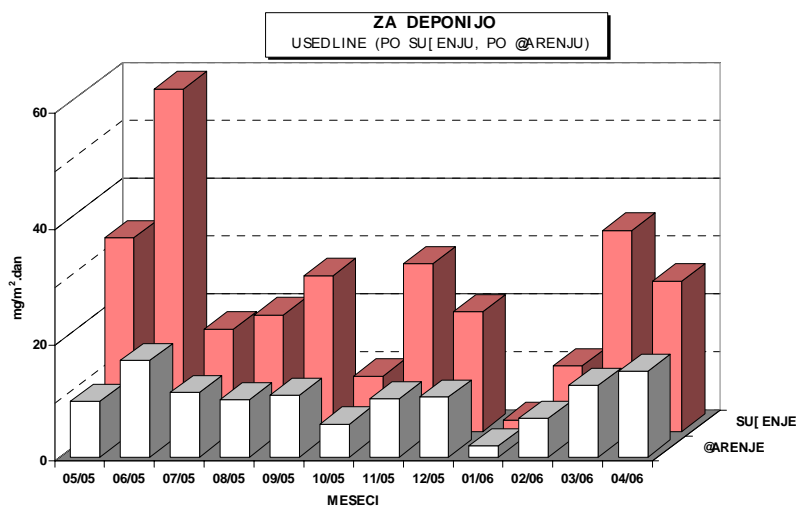
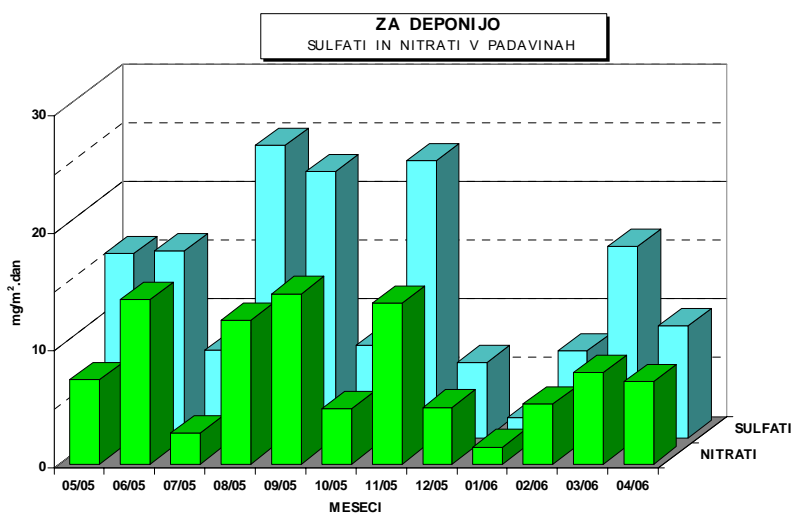
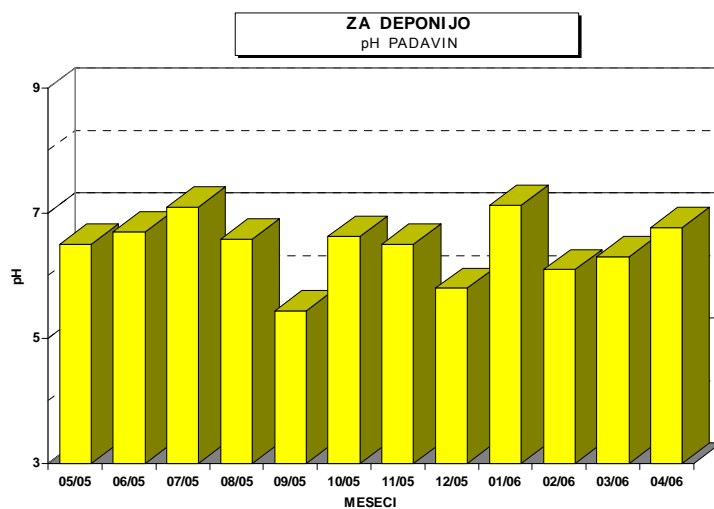
Čas meritev : maj 2005 - april 2006

Vrsta vzorca: Padavine - mesečno

Analizo opravil: Ekološki kemijski laboratorij na EIMV

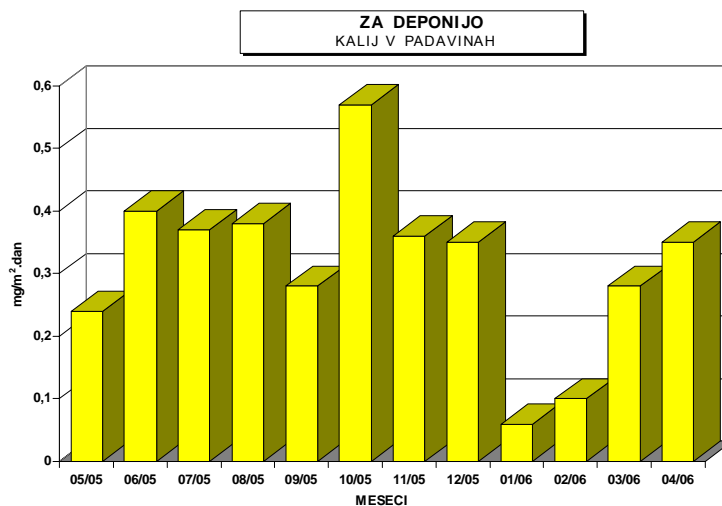
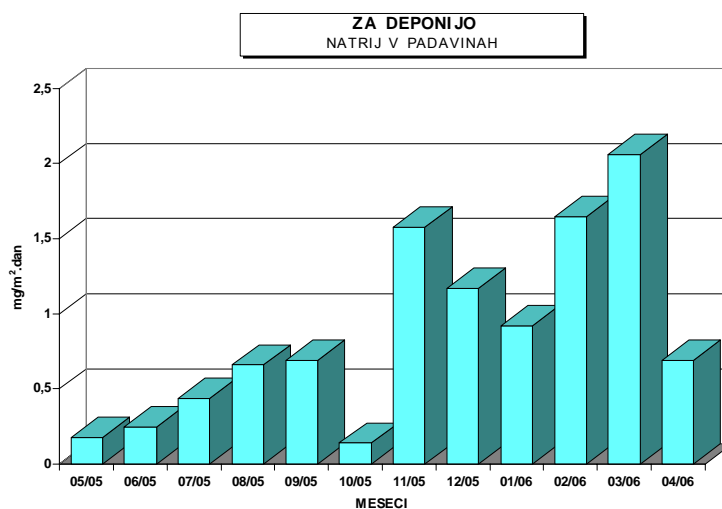
	<i>pH</i>	<i>prevodnost</i>	<i>volumen</i>	<i>nitriti</i>	<i>sulfati</i>	<i>usedline</i>	<i>usedline</i>
		<i>μS/cm</i>	<i>ml</i>	<i>mg/m².dan</i>	<i>mg/m².dan</i>	<i>po sušenju</i>	<i>po žarenju</i>
						<i>mg/m².dan</i>	<i>mg/m².dan</i>
05/05	6.50	22	4440	7.16	15.69	33.33	9.57
06/05	6.70	14	7500	14.00	15.90	59.07	16.67
07/05	7.10	25	2640	2.64	7.46	17.67	11.10
08/05	6.59	8	14100	12.22	24.91	20.13	9.93
09/05	5.44	10	10360	14.50	22.65	26.87	10.67
10/05	6.63	61	900	4.74	7.88	9.53	5.67
11/05	6.50	13	10800	13.68	23.62	28.93	10.00
12/05	5.80	4	4400	4.84	6.40	20.67	10.40
01/06	7.13	115	280	1.45	1.76	2.00	1.93
02/06	6.10	28	2130	5.11	7.43	11.33	6.67
03/06	6.30	13	7025	7.77	16.30	34.67	12.33
04/06	6.77	20	4700	7.02	9.56	25.93	14.80

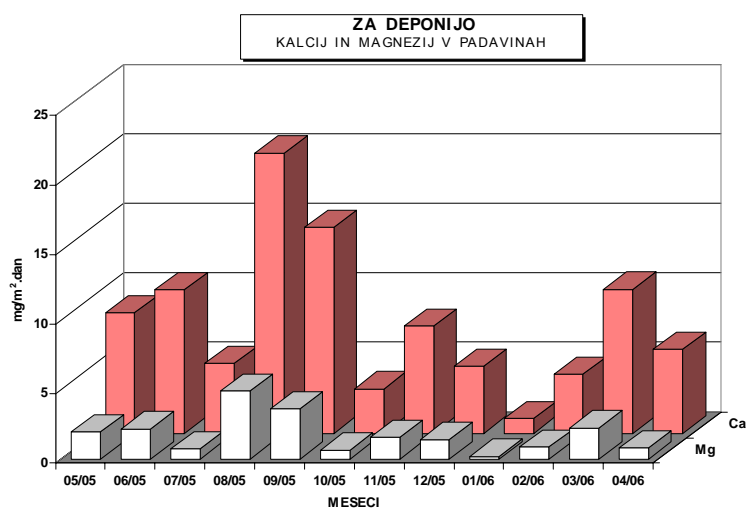
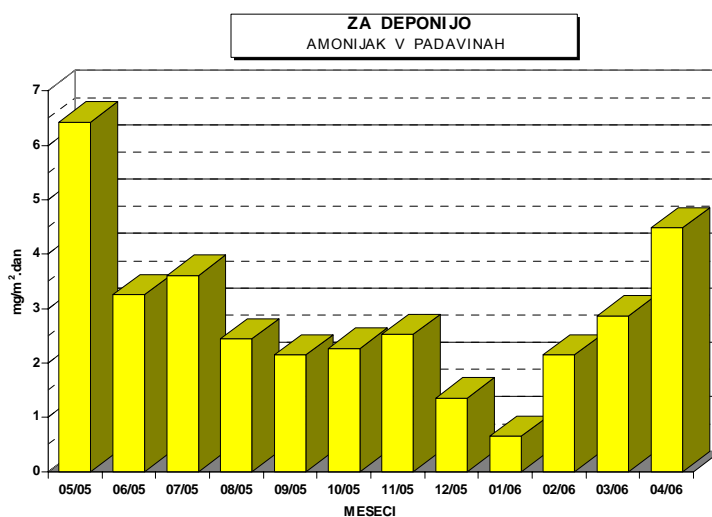
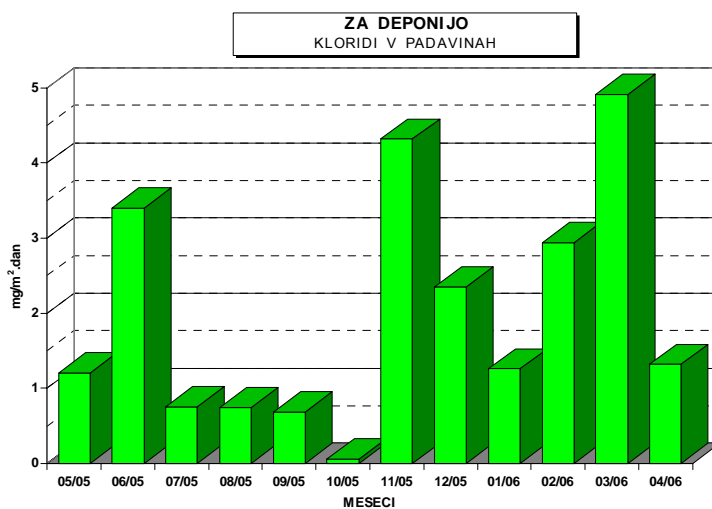




KOCUVAN R., et al, Rezultati meritev imisijskega obratovalnega monitoringa
TE-TOL, d.o.o.. Poročilo št.: EKO 2511, Ljubljana, 2006

	<i>kloridi</i>	<i>amonijak</i>	<i>kalcij</i>	<i>magnezij</i>	<i>natrij</i>	<i>kalij</i>
	<i>mg/m².dan</i>	<i>mg/m².dan</i>	<i>mg/m².dan</i>	<i>mg/m².dan</i>	<i>mg/m².dan</i>	<i>mg/m².dan</i>
05/05	1.21	6.42	8.66	1.93	0.18	0.24
06/05	3.40	3.25	10.35	2.17	0.25	0.40
07/05	0.76	3.61	5.03	0.76	0.44	0.37
08/05	0.75	2.44	20.14	4.90	0.66	0.38
09/05	0.69	2.14	14.79	3.60	0.69	0.28
10/05	0.06	2.26	3.21	0.65	0.14	0.57
11/05	4.32	2.52	7.71	1.56	1.58	0.36
12/05	2.35	1.35	4.82	1.40	1.17	0.35
01/06	1.26	0.65	1.08	0.20	0.92	0.06
02/06	2.94	2.14	4.26	0.86	1.65	0.10
03/06	4.92	2.86	10.37	2.24	2.06	0.28
04/06	1.32	4.48	6.04	0.82	0.69	0.35





3.3 MERITVE NA LOKACIJI : PARTIZANSKA ULICA

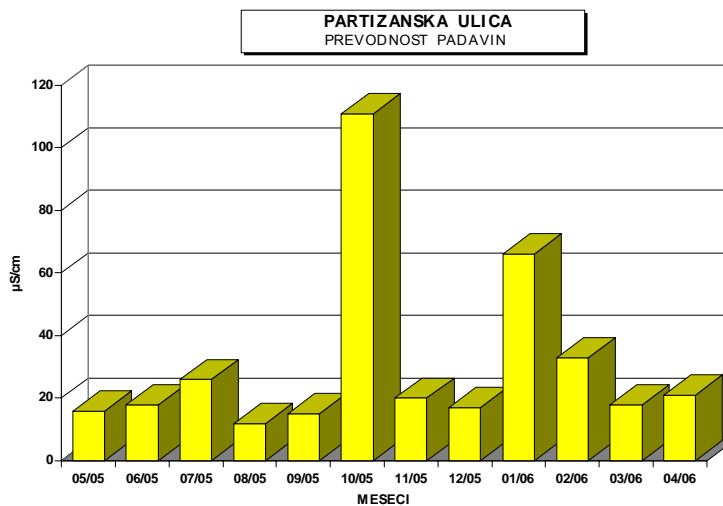
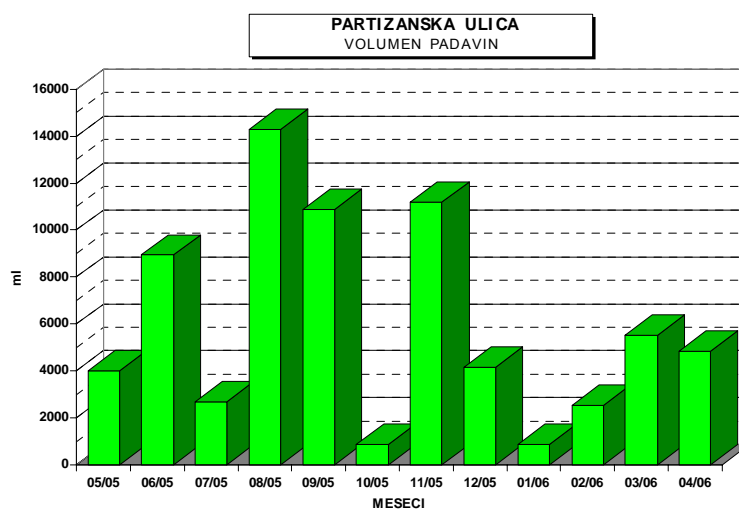
Termoenergetski objekt : TE-TOL, d.o.o.

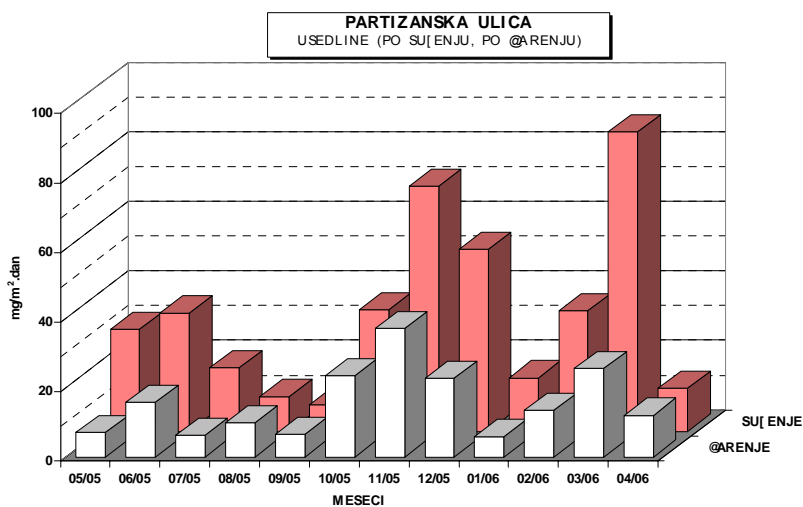
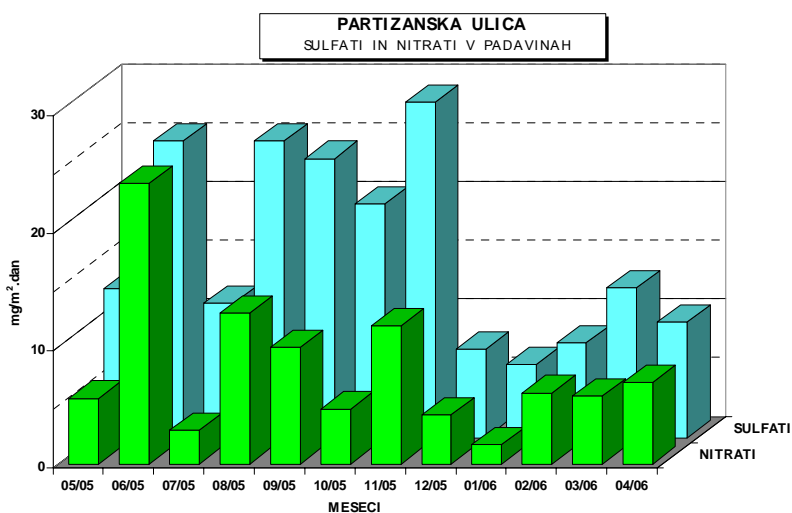
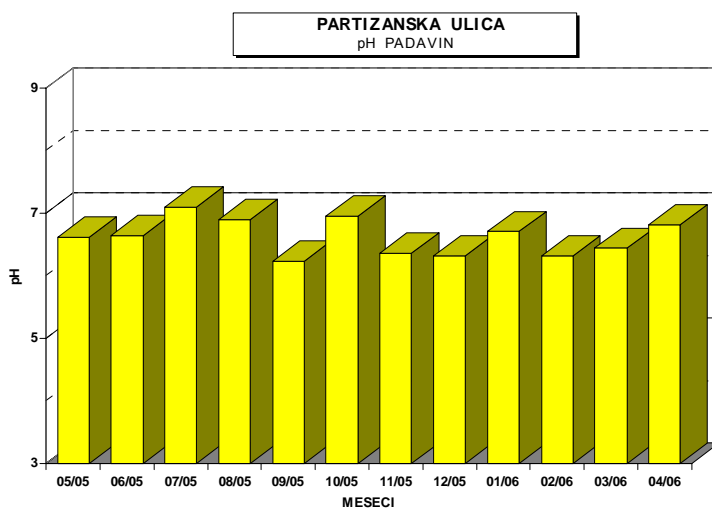
Čas meritev : maj 2005 - april 2006

Vrsta vzorca: Padavine - mesečno

Analizo opravil: Ekološki kemijski laboratorij na EIMV

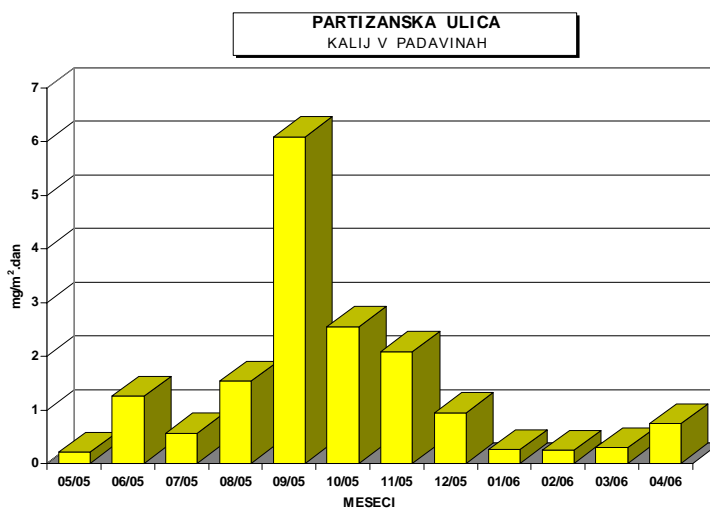
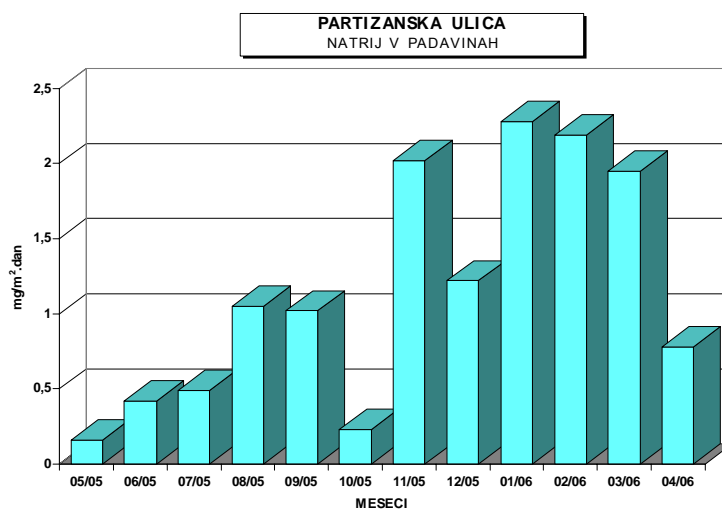
	<i>pH</i>	<i>prevodnost</i>	<i>volumen</i>	<i>nitriti</i>	<i>sulfati</i>	<i>usedline</i> <i>po sušenju</i>	<i>usedline</i> <i>po žarenju</i>
		$\mu\text{S/cm}$	<i>ml</i>	$\text{mg/m}^2.\text{dan}$	$\text{mg/m}^2.\text{dan}$	$\text{mg/m}^2.\text{dan}$	$\text{mg/m}^2.\text{dan}$
05/05	6.62	16	4000	5.60	12.72	29.33	6.97
06/05	6.65	18	8950	23.87	25.30	34.00	15.77
07/05	7.10	26	2700	2.88	11.45	18.33	6.33
08/05	6.90	12	14300	12.87	25.26	10.00	9.83
09/05	6.23	15	10880	9.94	23.79	7.67	6.53
10/05	6.96	111	880	4.69	19.89	34.87	23.33
11/05	6.36	20	11200	11.80	28.60	70.40	36.87
12/05	6.32	17	4160	4.16	7.57	52.27	22.67
01/06	6.71	66	860	1.66	6.25	15.40	5.87
02/06	6.32	33	2530	6.07	8.08	34.67	13.43
03/06	6.44	18	5510	5.80	12.78	86.00	25.37
04/06	6.81	21	4850	6.95	9.86	12.47	12.00

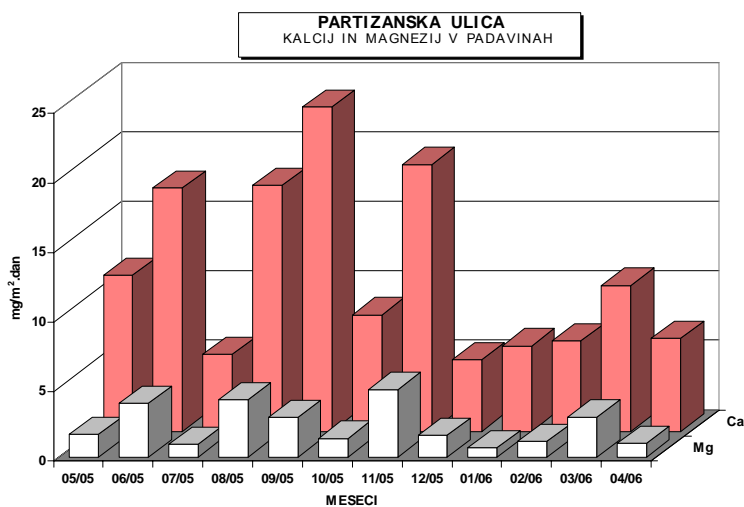
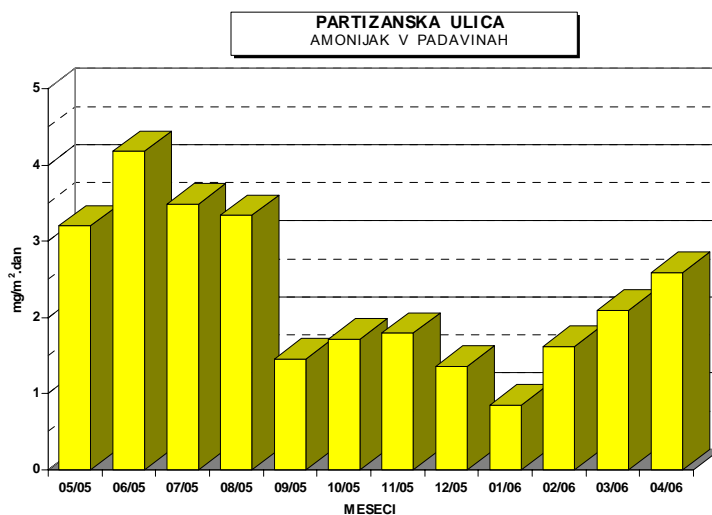
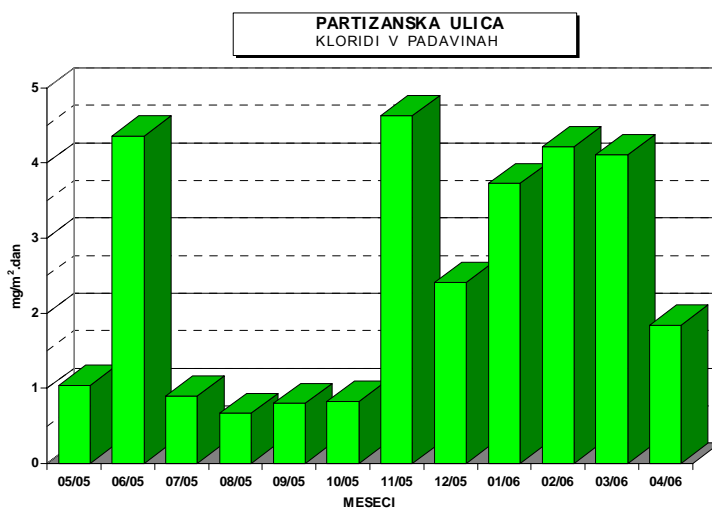




KOCUVAN R., et al, Rezultati meritev imisijskega obratovalnega monitoringa
TE-TOL, d.o.o.. Poročilo št.: EKO 2511, Ljubljana, 2006

	<i>kloridi</i>	<i>amonijak</i>	<i>kalcij</i>	<i>magnezij</i>	<i>natrij</i>	<i>kalij</i>
	<i>mg/m².dan</i>	<i>mg/m².dan</i>	<i>mg/m².dan</i>	<i>mg/m².dan</i>	<i>mg/m².dan</i>	<i>mg/m².dan</i>
05/05	1.04	3.20	11.23	1.62	0.16	0.21
06/05	4.36	4.18	17.47	3.88	0.42	1.25
07/05	0.90	3.49	5.53	0.94	0.49	0.56
08/05	0.67	3.34	17.70	4.14	1.05	1.53
09/05	0.80	1.45	23.31	2.83	1.02	6.09
10/05	0.83	1.71	8.38	1.35	0.23	2.55
11/05	4.63	1.79	19.19	4.86	2.02	2.09
12/05	2.41	1.36	5.15	1.57	1.22	0.94
01/06	3.73	0.85	6.14	0.67	2.28	0.26
02/06	4.22	1.62	6.50	1.10	2.19	0.24
03/06	4.11	2.09	10.49	2.87	1.95	0.29
04/06	1.84	2.59	6.70	0.98	0.78	0.74





3.4 MERITVE NA LOKACIJI : TOPLARNIŠKO ČRPALIŠČE

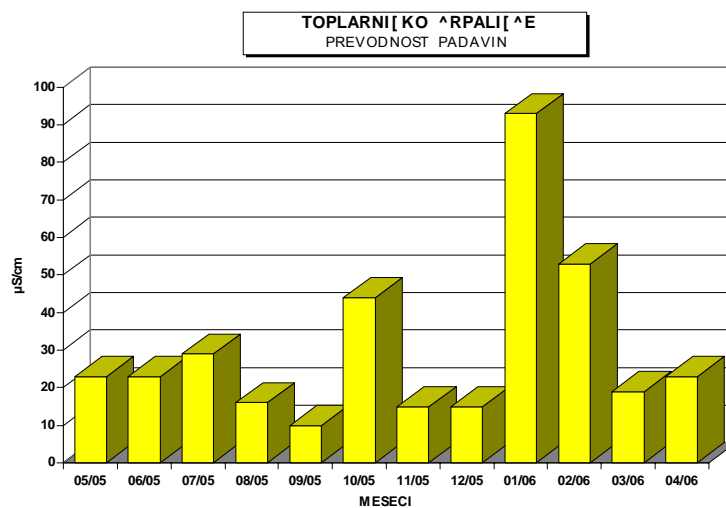
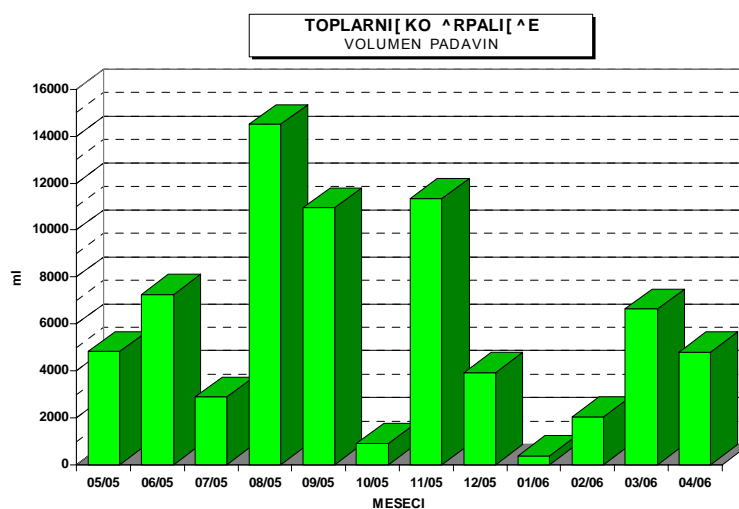
Termoeenergetski objekt : TE-TOL, d.o.o.

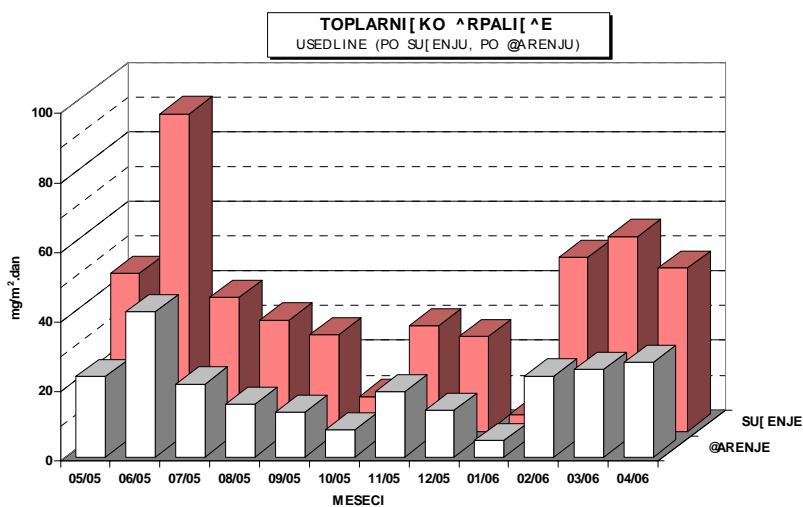
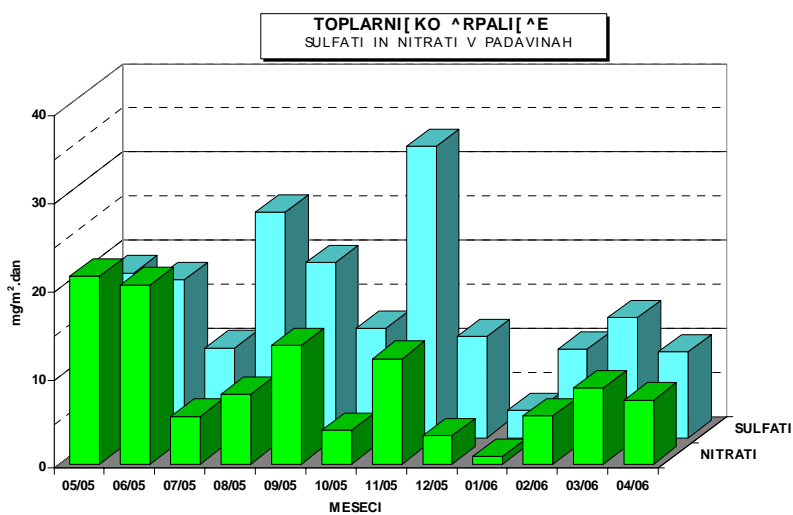
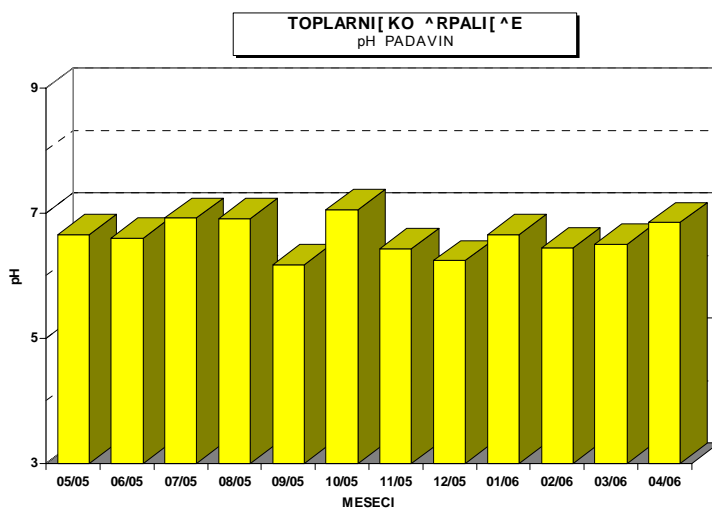
Čas meritev : maj 2005 - april 2006

Vrsta vzorca: Padavine - mesečno

Analizo opravil: Ekološki kemijski laboratorij na EIMV

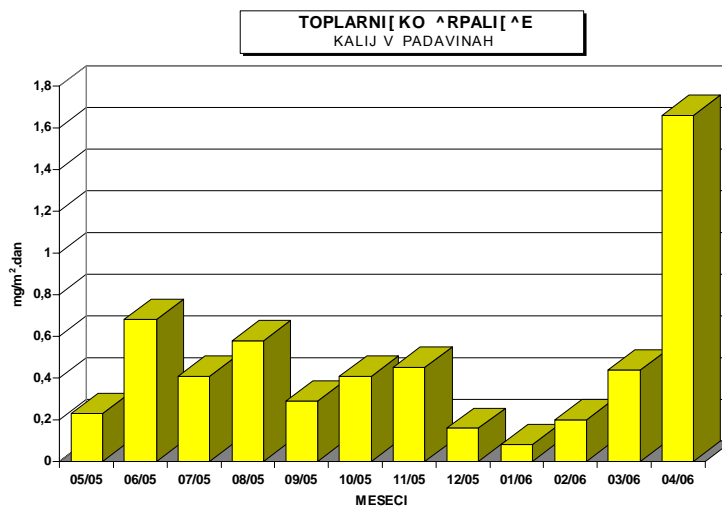
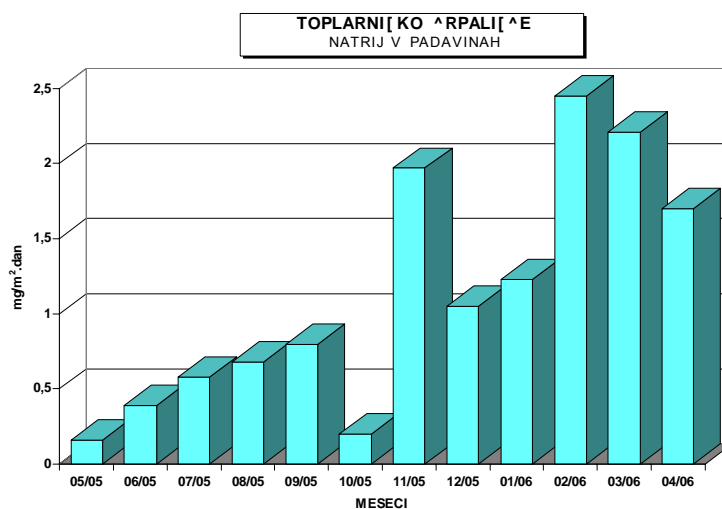
	<i>pH</i>	<i>prevodnost</i>	<i>volumen</i>	<i>nitriti</i>	<i>sulfati</i>	<i>usedline</i> <i>po sušenju</i>	<i>usedline</i> <i>po žarenju</i>
		<i>μS/cm</i>	<i>ml</i>	<i>mg/m².dan</i>	<i>mg/m².dan</i>	<i>mg/m².dan</i>	<i>mg/m².dan</i>
05/05	6.66	23	4820	21.30	18.73	45.33	23.20
06/05	6.60	23	7250	20.35	17.93	91.33	41.87
07/05	6.92	29	2900	5.41	10.25	38.47	21.00
08/05	6.91	16	14500	7.93	25.62	32.00	15.20
09/05	6.18	10	10950	13.43	19.93	27.73	12.83
10/05	7.06	44	920	3.87	12.41	10.00	7.83
11/05	6.43	15	11350	11.96	33.07	30.40	18.87
12/05	6.24	15	3950	3.19	11.51	27.20	13.50
01/06	6.66	93	380	0.88	3.16	4.80	4.67
02/06	6.45	53	2040	5.44	10.08	50.00	23.30
03/06	6.50	19	6640	8.63	13.63	56.00	25.13
04/06	6.85	23	4800	7.26	9.76	46.93	27.20

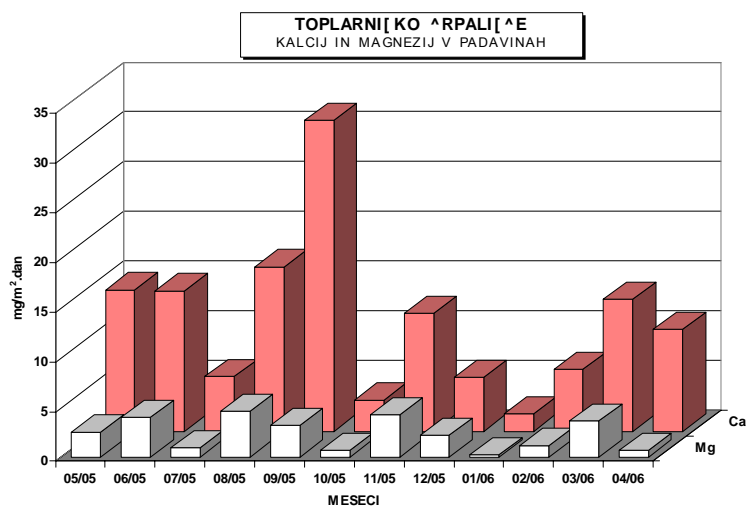
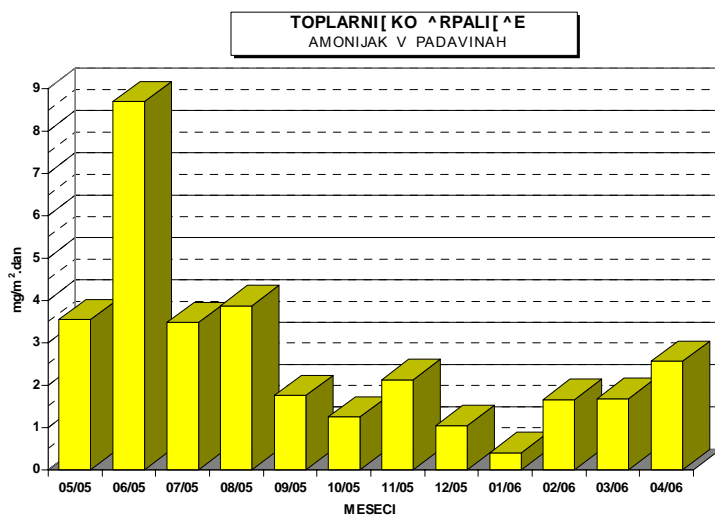
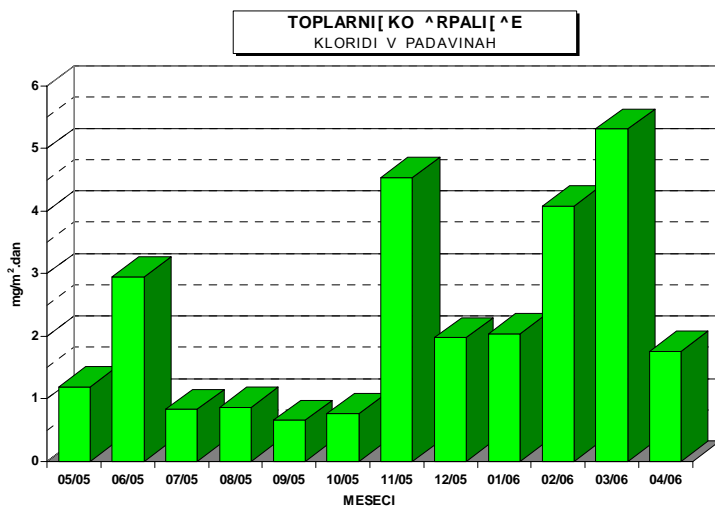




KOCUVAN R., et al, Rezultati meritev imisijskega obratovalnega monitoringa
TE-TOL, d.o.o.. Poročilo št.: EKO 2511, Ljubljana, 2006

	<i>kloridi</i>	<i>amonijak</i>	<i>kalcij</i>	<i>magnezij</i>	<i>natrij</i>	<i>kalij</i>
	<i>mg/m².dan</i>	<i>mg/m².dan</i>	<i>mg/m².dan</i>	<i>mg/m².dan</i>	<i>mg/m².dan</i>	<i>mg/m².dan</i>
05/05	1.19	3.54	14.23	2.51	0.16	0.23
06/05	2.95	8.70	14.15	3.99	0.39	0.68
07/05	0.83	3.48	5.52	0.92	0.58	0.41
08/05	0.87	3.87	16.57	4.62	0.68	0.58
09/05	0.66	1.75	31.27	3.17	0.80	0.29
10/05	0.77	1.24	3.15	0.69	0.20	0.41
11/05	4.54	2.12	11.89	4.27	1.97	0.45
12/05	1.98	1.03	5.45	2.17	1.05	0.16
01/06	2.04	0.40	1.76	0.20	1.23	0.08
02/06	4.08	1.65	6.22	1.18	2.45	0.20
03/06	5.31	1.68	13.28	3.65	2.21	0.44
04/06	1.76	2.56	10.28	0.69	1.70	1.66





3.5 MERITVE NA LOKACIJI : JP ENERGETIKA LJUBLJANA

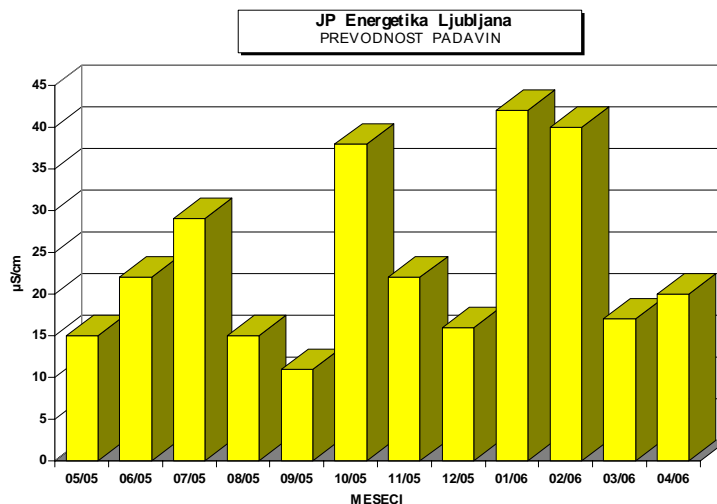
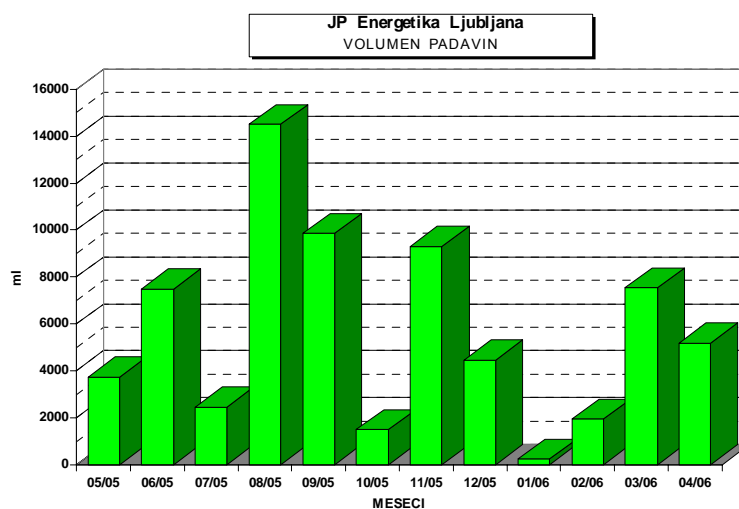
Termoenergetski objekt : TE-TOL, d.o.o., JPEL

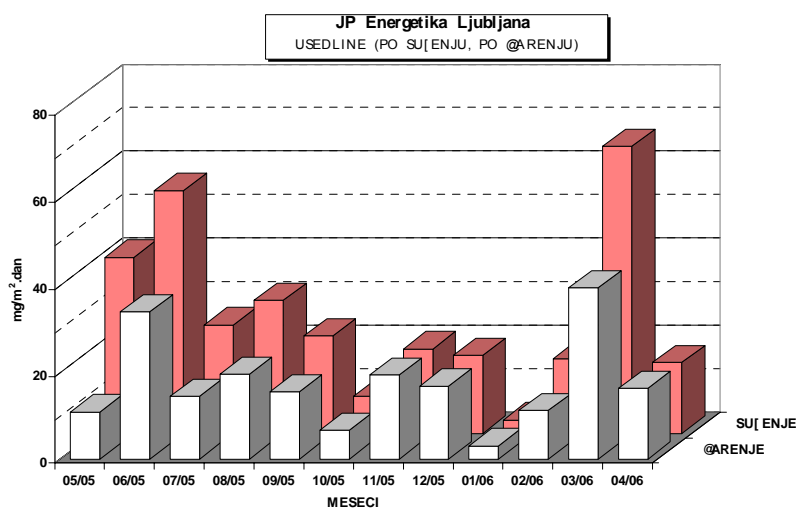
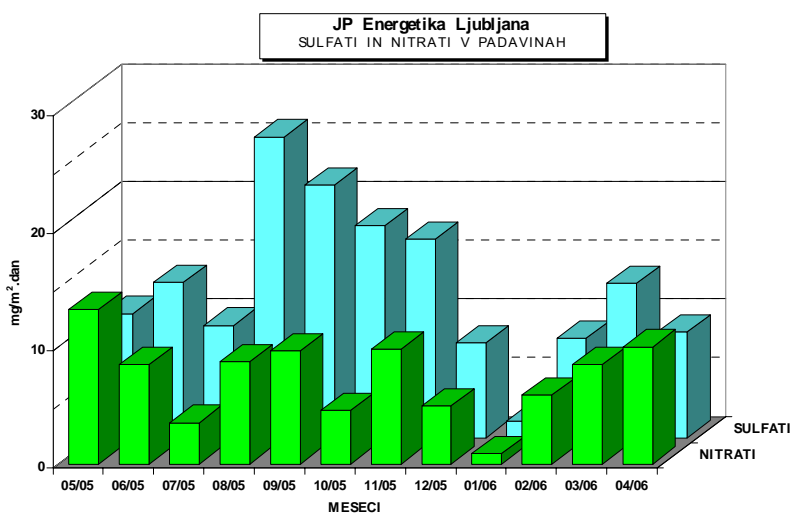
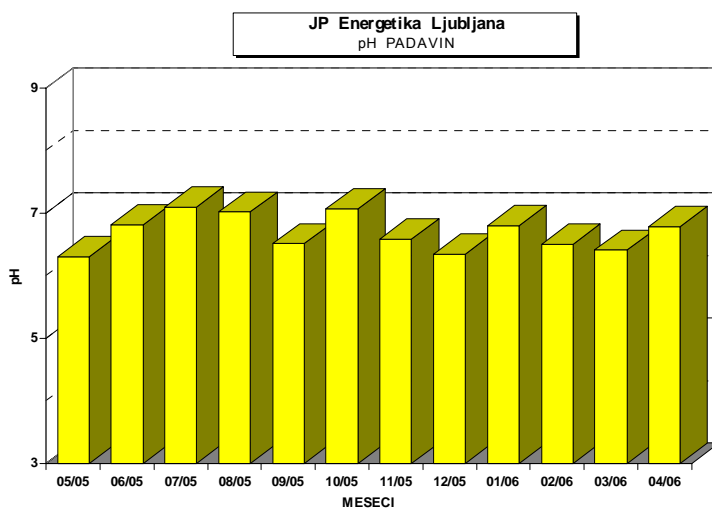
Čas meritev : maj 2005 - april 2006

Vrsta vzorca: Padavine - mesečno

Analizo opravil: Ekološki kemijski laboratorij na EIMV

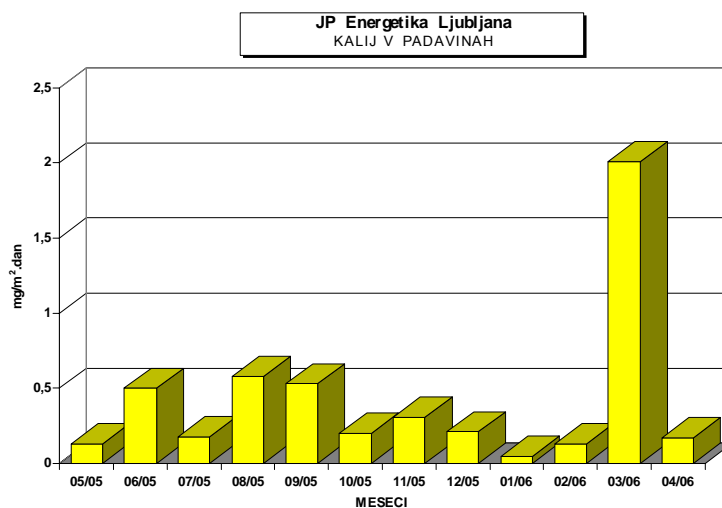
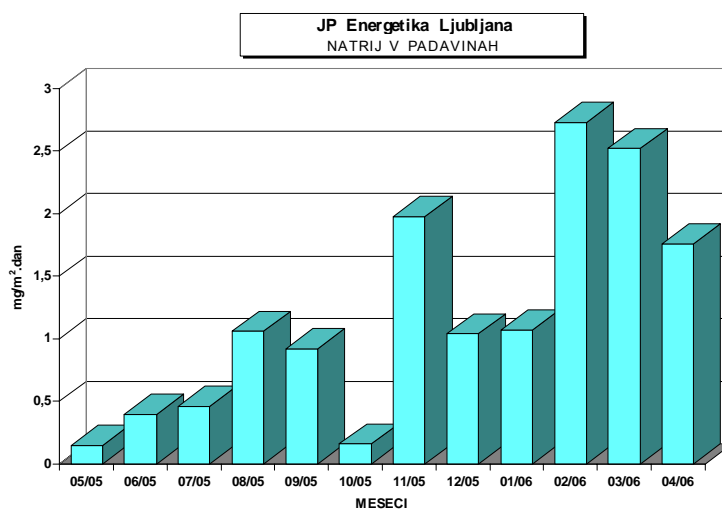
	<i>pH</i>	<i>prevodnost</i>	<i>volumen</i>	<i>nitriti</i>	<i>sulfati</i>	<i>usedline</i>	<i>usedline</i>
		<i>μS/cm</i>	<i>ml</i>	<i>mg/m².dan</i>	<i>mg/m².dan</i>	<i>po sušenju</i>	<i>po žarenju</i>
						<i>mg/m².dan</i>	<i>mg/m².dan</i>
05/05	6.30	15	3750	13.15	10.60	40.53	10.87
06/05	6.81	22	7500	8.50	13.25	55.87	33.80
07/05	7.10	29	2470	3.54	9.60	25.00	14.40
08/05	7.02	15	14500	8.70	25.62	30.67	19.53
09/05	6.51	11	9850	9.65	21.54	22.40	15.50
10/05	7.07	38	1500	4.54	18.05	8.47	6.60
11/05	6.59	22	9300	9.80	16.93	19.47	19.27
12/05	6.35	16	4460	4.94	8.12	17.87	16.80
01/06	6.80	42	250	0.88	1.45	3.07	3.07
02/06	6.50	40	1950	5.85	8.50	17.20	11.13
03/06	6.41	17	7550	8.46	13.14	66.00	39.43
04/06	6.79	20	5175	9.97	9.01	16.33	16.33

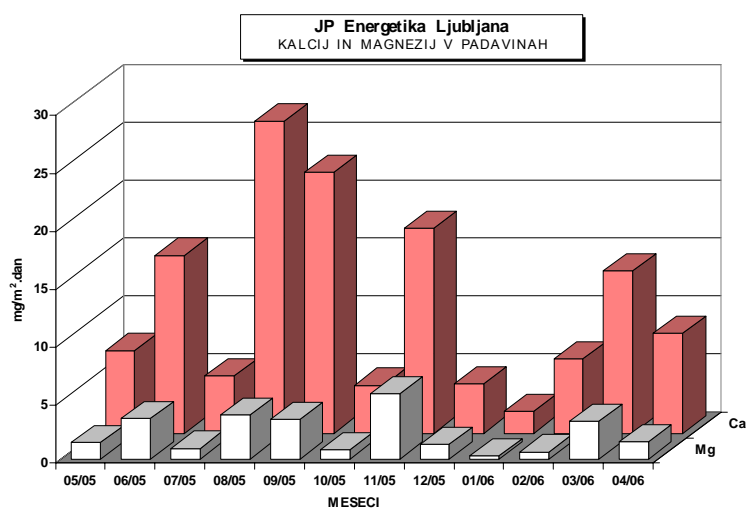
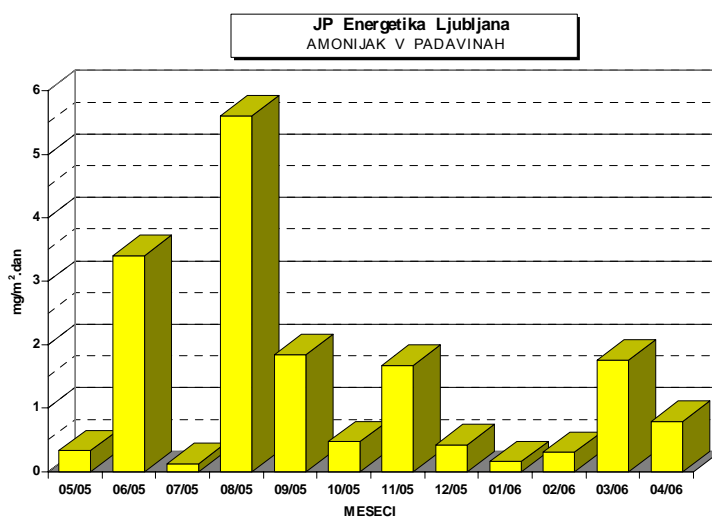
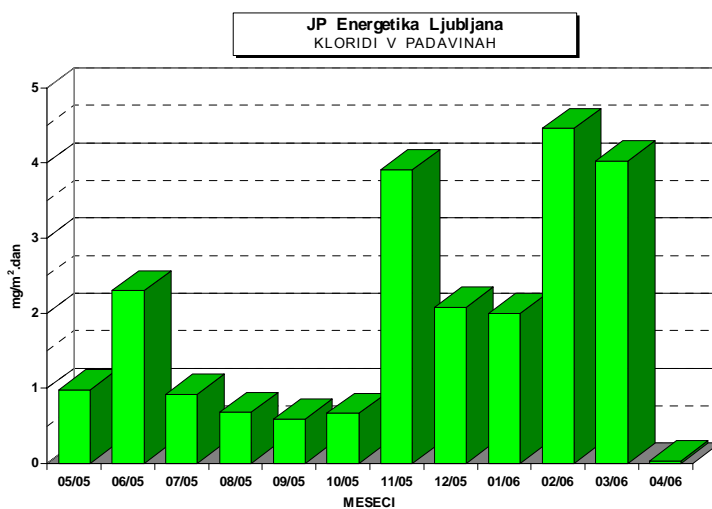




KOCUVAN R., et al, Rezultati meritev imisijskega obratovalnega monitoringa
TE-TOL, d.o.o.. Poročilo št.: EKO 2511, Ljubljana, 2006

	<i>kloridi</i>	<i>amonijak</i>	<i>kalcij</i>	<i>magnezij</i>	<i>natrij</i>	<i>kalij</i>
	<i>mg/m².dan</i>	<i>mg/m².dan</i>	<i>mg/m².dan</i>	<i>mg/m².dan</i>	<i>mg/m².dan</i>	<i>mg/m².dan</i>
05/05	0.98	0.33	7.14	1.41	0.15	0.13
06/05	2.30	3.40	15.35	3.47	0.40	0.50
07/05	0.92	0.12	4.94	0.93	0.46	0.18
08/05	0.68	5.61	26.92	3.78	1.06	0.58
09/05	0.59	1.84	22.51	3.42	0.92	0.53
10/05	0.67	0.47	4.14	0.83	0.16	0.20
11/05	3.91	1.67	17.71	5.65	1.98	0.31
12/05	2.08	0.42	4.25	1.29	1.04	0.21
01/06	2.00	0.16	1.90	0.29	1.07	0.05
02/06	4.46	0.30	6.41	0.62	2.73	0.13
03/06	4.03	1.76	14.02	3.28	2.52	2.01
04/06	0.04	0.79	8.62	1.50	1.76	0.17





3.6 MERITVE NA LOKACIJI : ELEKTROINŠTITUT MILAN VIDMAR

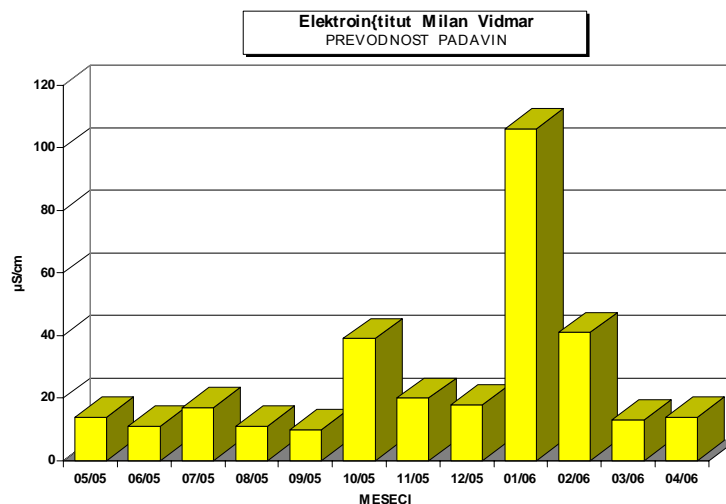
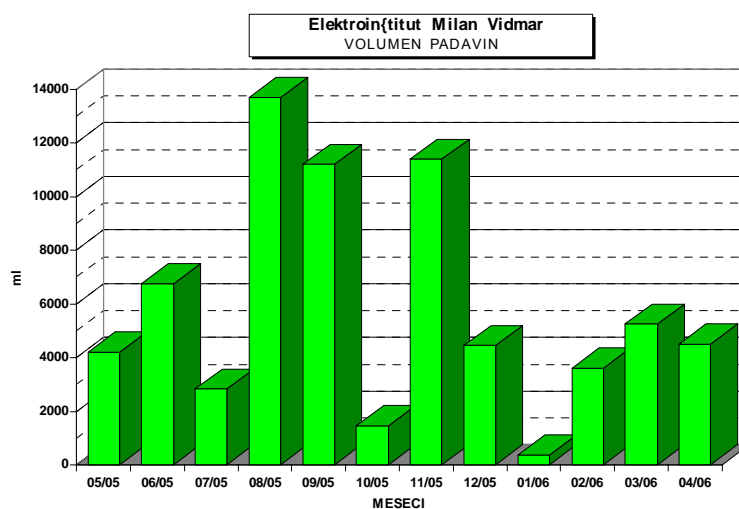
Termoeenergetski objekt : TE-TOL, d.o.o., JPEL

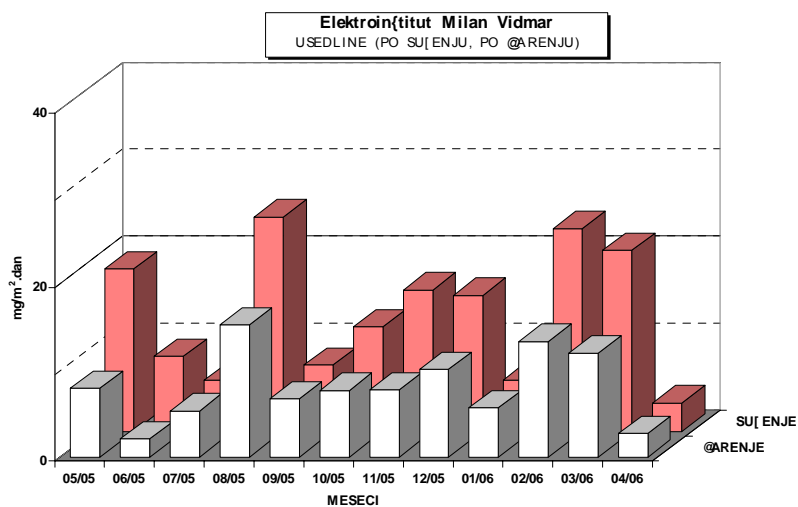
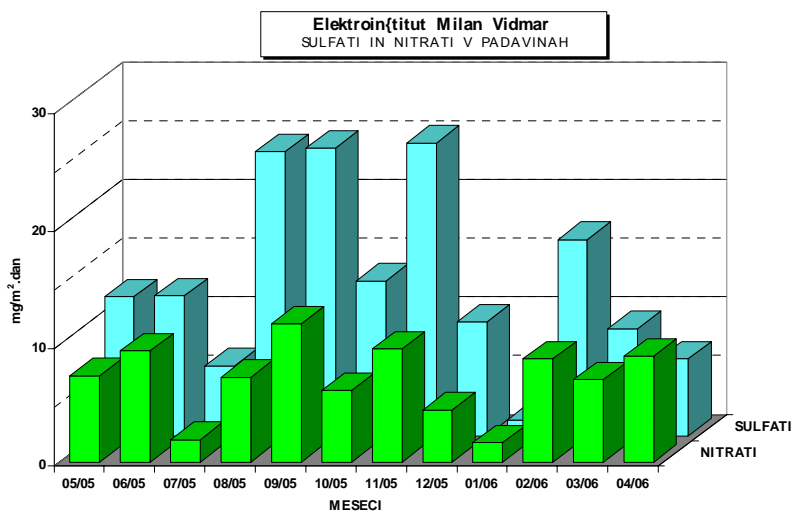
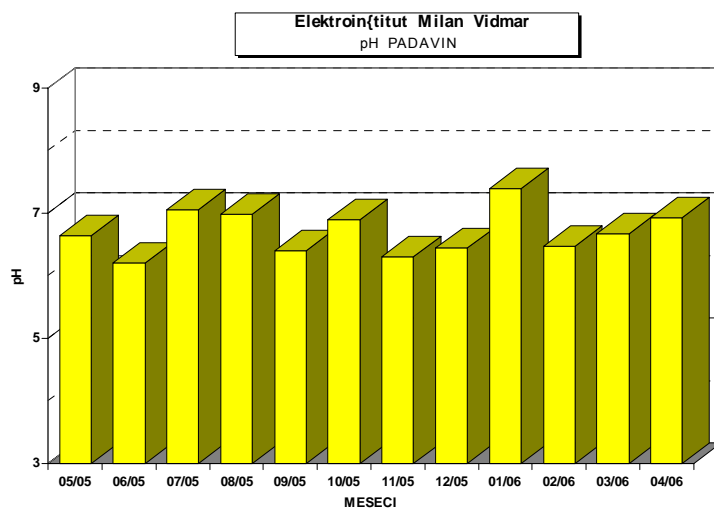
Čas meritev : maj 2005 - april 2006

Vrsta vzorca: Padavine - mesečno

Analizo opravil: Ekološki kemijski laboratorij na EIMV

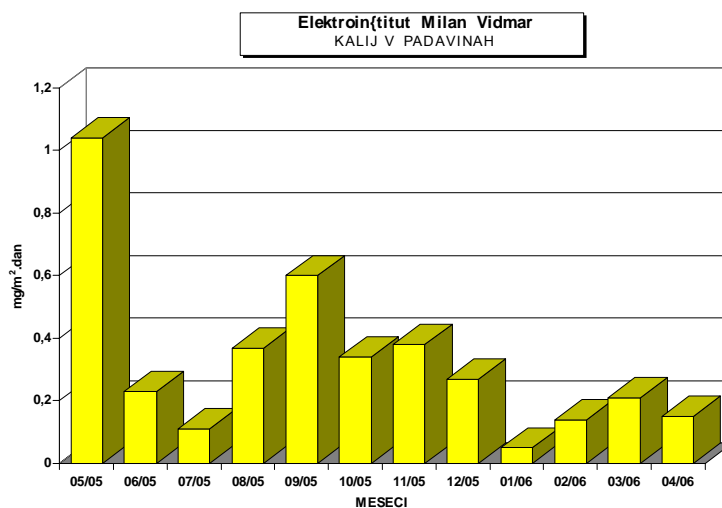
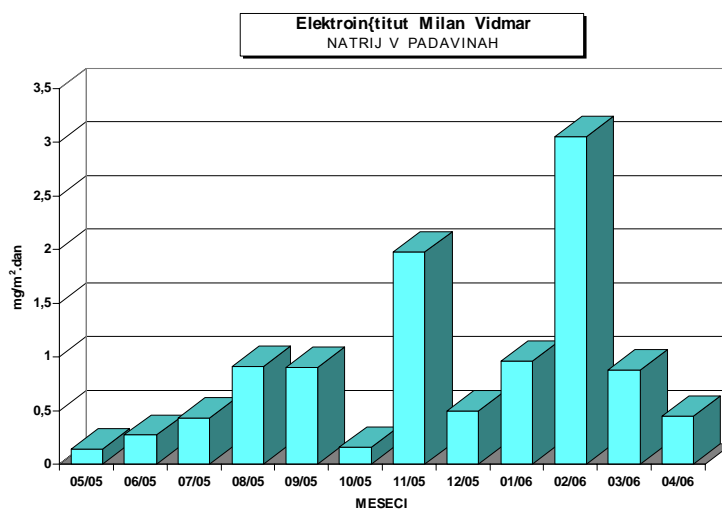
	<i>pH</i>	<i>prevodnost</i>	<i>volumen</i>	<i>nitriti</i>	<i>sulfati</i>	<i>usedline</i>	<i>usedline</i>
		$\mu\text{S/cm}$	<i>ml</i>	$\text{mg/m}^2.\text{dan}$	$\text{mg/m}^2.\text{dan}$	<i>po sušenju</i>	<i>po žarenju</i>
						$\text{mg/m}^2.\text{dan}$	$\text{mg/m}^2.\text{dan}$
05/05	6.65	14	4200	7.36	11.87	18.67	7.93
06/05	6.21	11	6750	9.45	11.93	8.67	2.07
07/05	7.06	17	2830	1.92	6.00	5.87	5.33
08/05	6.99	11	13700	7.22	24.20	24.67	15.20
09/05	6.40	10	11200	11.80	24.49	7.60	6.73
10/05	6.90	39	1450	6.10	13.21	12.00	7.67
11/05	6.30	20	11400	9.65	24.93	16.27	7.70
12/05	6.44	18	4450	4.45	9.73	15.67	10.10
01/06	7.40	106	370	1.64	1.40	5.93	5.67
02/06	6.48	41	3600	8.76	16.73	23.33	13.30
03/06	6.67	13	5250	7.00	9.14	20.80	11.97
04/06	6.93	14	4510	9.02	6.56	3.27	2.73

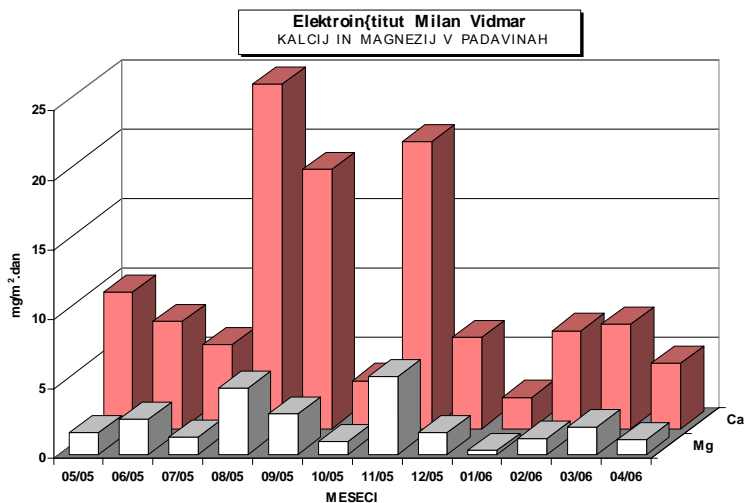
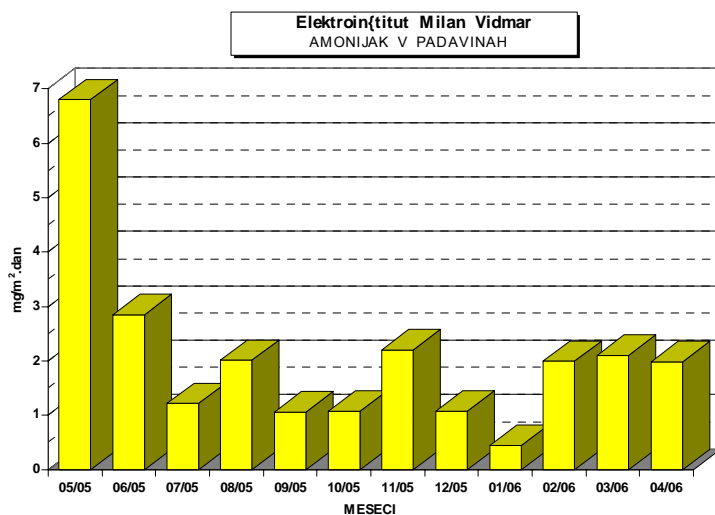
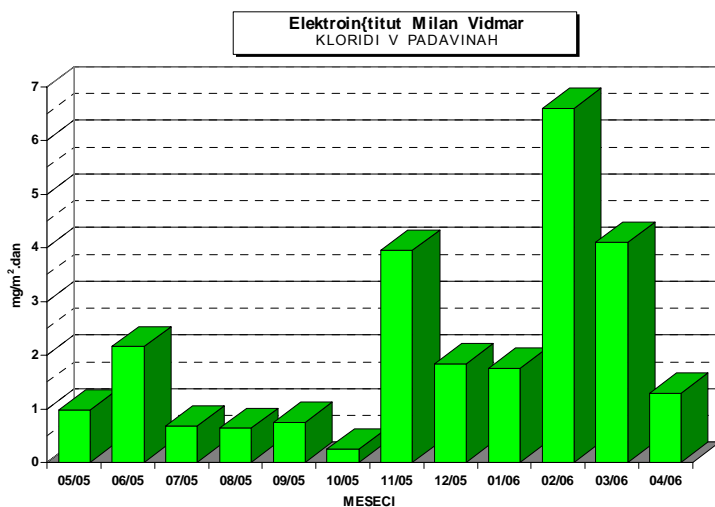




KOCUVAN R., et al, Rezultati meritev imisijskega obratovalnega monitoringa
TE-TOL, d.o.o.. Poročilo št.: EKO 2511, Ljubljana, 2006

	<i>kloridi</i>	<i>amonijak</i>	<i>kalcij</i>	<i>magnezij</i>	<i>natrij</i>	<i>kalij</i>
	<i>mg/m².dan</i>	<i>mg/m².dan</i>	<i>mg/m².dan</i>	<i>mg/m².dan</i>	<i>mg/m².dan</i>	<i>mg/m².dan</i>
05/05	0.98	6.80	9.80	1.58	0.14	1.04
06/05	2.16	2.84	7.71	2.54	0.27	0.23
07/05	0.68	1.21	6.06	1.23	0.43	0.11
08/05	0.64	2.01	24.78	4.76	0.91	0.37
09/05	0.75	1.05	18.66	2.92	0.90	0.60
10/05	0.25	1.07	3.45	0.92	0.16	0.34
11/05	3.95	2.20	20.62	5.61	1.98	0.38
12/05	1.84	1.07	6.57	1.55	0.50	0.27
01/06	1.76	0.44	2.24	0.30	0.96	0.05
02/06	6.60	1.99	7.03	1.15	3.05	0.14
03/06	4.10	2.10	7.50	1.98	0.88	0.21
04/06	1.29	1.98	4.72	1.04	0.45	0.15







KOCUVAN R., et al, Rezultati meritev imisijskega obratovalnega monitoringa
TE-TOL, d.o.o.. Poročilo št.: EKO 2511, Ljubljana, 2006

4. TEŽKE KOVINE V PRAŠNIH USEDLINAH

4.1 MERITVE NA LOKACIJI : VNAJNARJE

Termoenergetski objekt : TE-TOL, d.o.o., JPEL

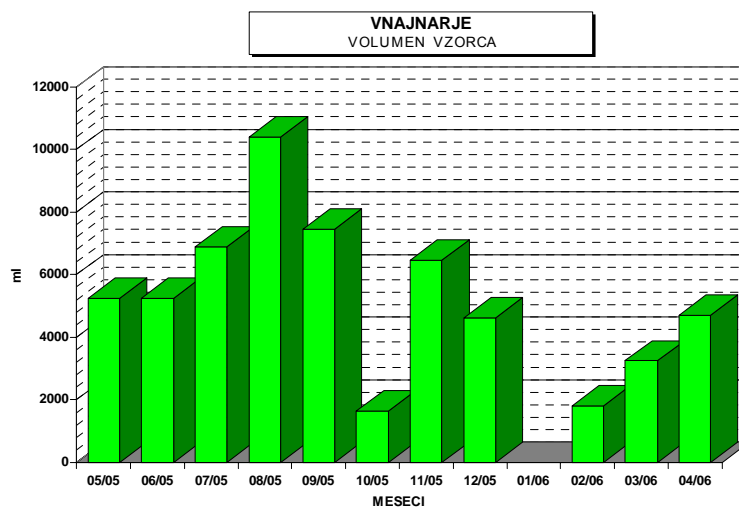
Čas meritev : maj 2005 - april 2006

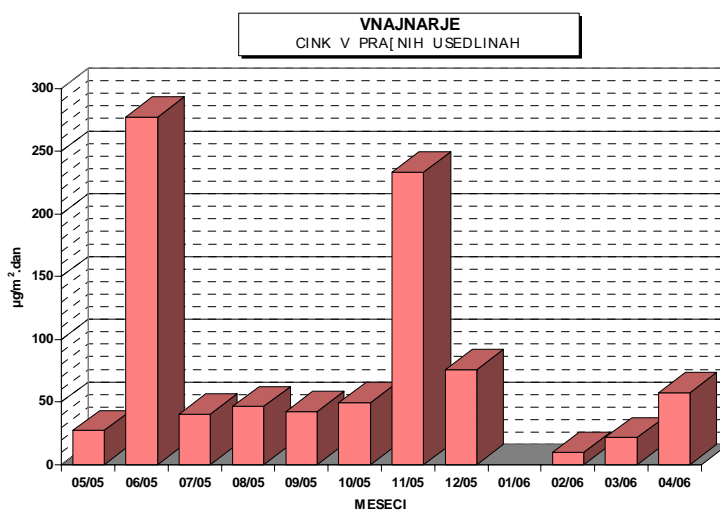
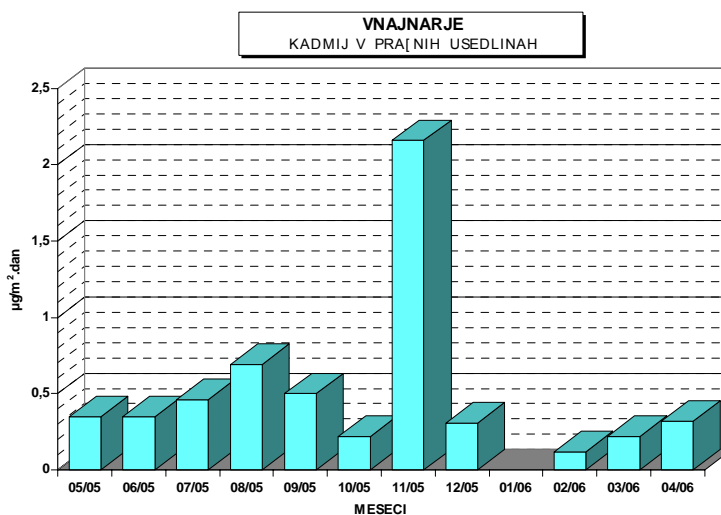
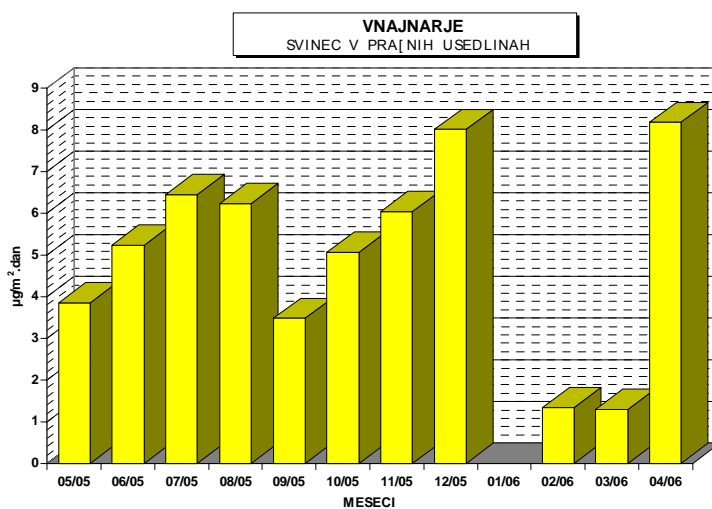
Vrsta vzorca: Kovine v prašnih usedlinah - mesečno

Analizo opravil: Ekološki kemijski laboratorij na EIMV in ERICO, Velenje

	<i>svinec</i>	<i>kadmij</i>	<i>cink</i>	<i>volumen</i>
				<i>vzorca</i>
	$\mu\text{g}/\text{m}^2.\text{dan}$	$\mu\text{g}/\text{m}^2.\text{dan}$	$\mu\text{g}/\text{m}^2.\text{dan}$	<i>ml</i>
05/05	3.85	< 0.35	27.30	5250
06/05	5.24	0.35	277.37	5240
07/05	6.44	< 0.46	40.48	6900
08/05	6.24	< 0.69	46.45	10400
09/05	3.48	< 0.50	42.71	7450
10/05	5.06	0.22	49.50	1650
11/05	6.04	< 2.16	233.35	6470
12/05	8.01	< 0.31	76.08	4620
01/06	-	-	-	-
02/06	1.34	< 0.12	9.95	1820
03/06	1.30	< 0.22	21.67	3250
04/06	8.18	< 0.32	57.58	4720

<...pod mejo določljivosti za dano analizo metodo: Cd 0,1 $\mu\text{g}/\text{l}$; Zn 0,5 $\mu\text{g}/\text{l}$ in Pb 0,5 $\mu\text{g}/\text{l}$





4.2 MERITVE NA LOKACIJI : ZA DEPONIJU

Termoenergetski objekt : TE-TOL, d.o.o

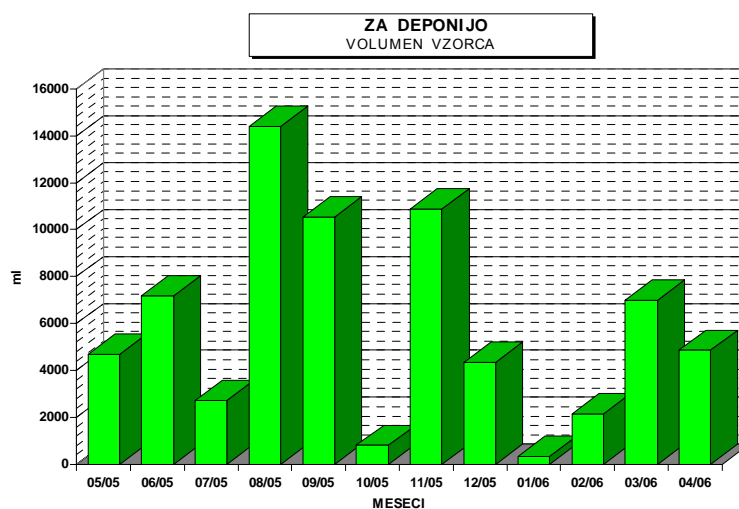
Čas meritev : maj 2005 - april 2006

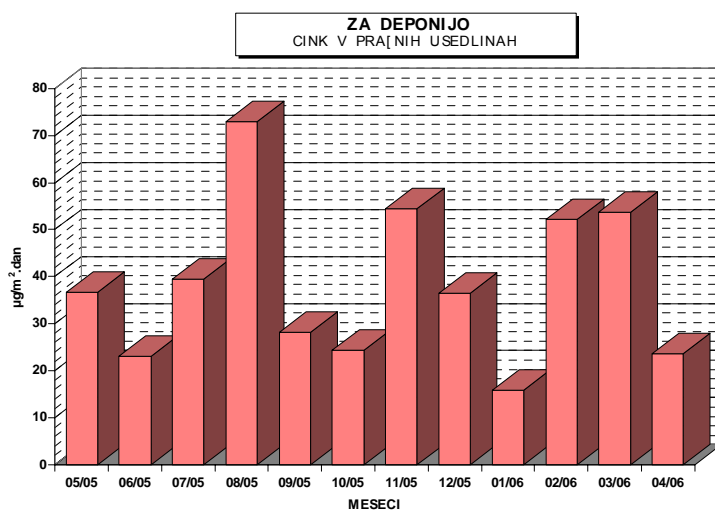
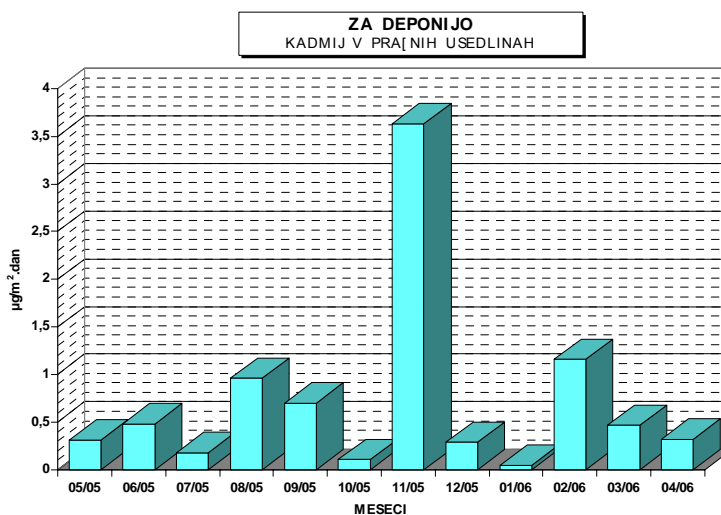
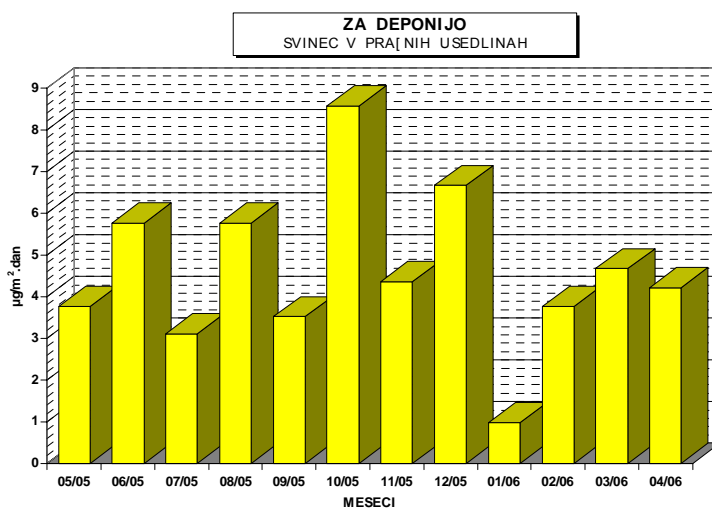
Vrsta vzorca: Kovine v prašnih usedlinah - mesečno

Analizo opravil: Ekološki kemijski laboratorij na EIMV in ERICO, Velenje

	<i>svinec</i>	<i>kadmij</i>	<i>cink</i>	<i>volumen</i>
				<i>vzorca</i>
	<i>µg/m².dan</i>	<i>µg/m².dan</i>	<i>µg/m².dan</i>	<i>ml</i>
05/05	3.76	< 0.31	36.66	4700
06/05	5.76	< 0.48	23.04	7200
07/05	3.11	0.18	39.46	2740
08/05	5.76	< 0.96	72.96	14400
09/05	< 3.52	< 0.70	28.16	10560
10/05	8.58	0.11	24.38	820
11/05	4.36	< 3.63	54.50	10900
12/05	6.67	< 0.29	36.54	4350
01/06	0.98	0.05	15.96	350
02/06	3.76	1.16	52.23	2170
03/06	4.67	< 0.47	53.67	7000
04/06	4.21	< 0.32	23.65	4860

<...pod mejo določljivosti za dano analizo metodo: Cd 0,1 µg/l; Zn 0,5 µg/l in Pb 0,5 µg/l





4.3 MERITVE NA LOKACIJI : PARTIZANSKA ULICA

Termoenergetski objekt : TE-TOL, d.o.o

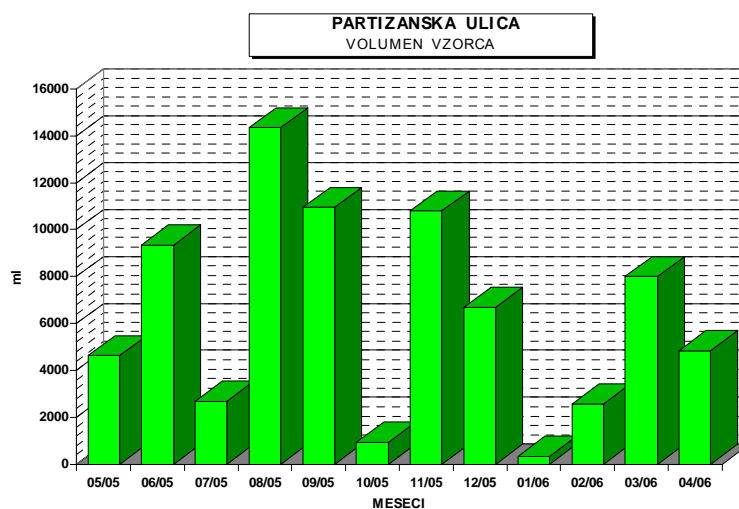
Čas meritev : maj 2005 - april 2006

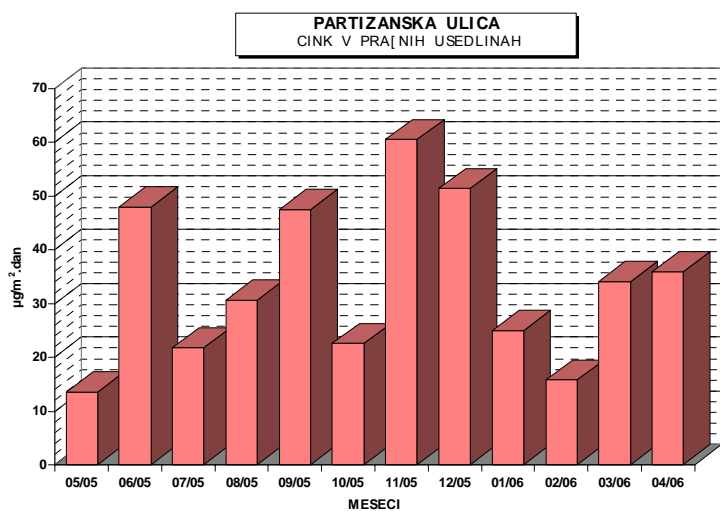
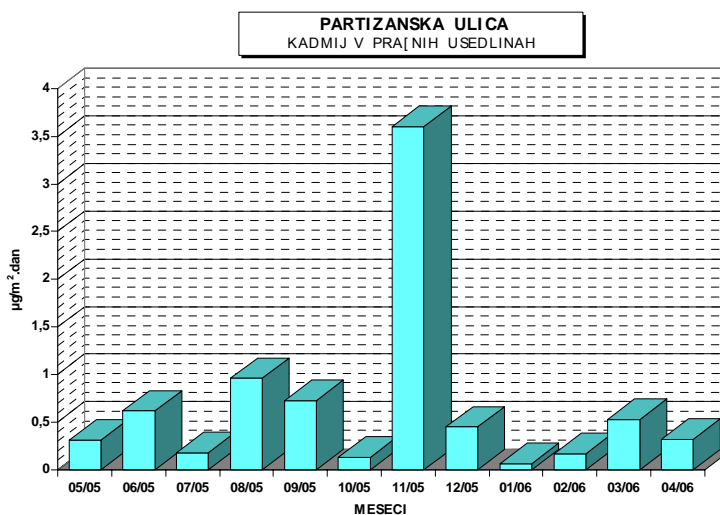
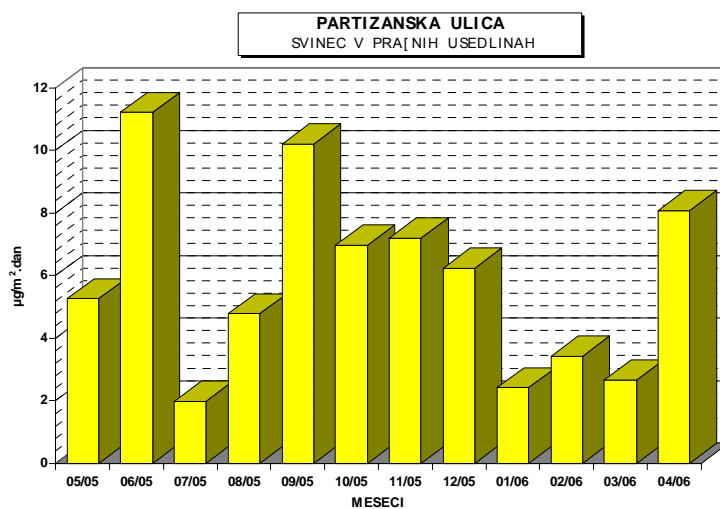
Vrsta vzorca: Kovine v prašnih usedlinah - mesečno

Analizo opravil: Ekološki kemijski laboratorij na EIMV in ERICO, Velenje

	<i>svinec</i>	<i>kadmij</i>	<i>cink</i>	<i>volumen</i>
				<i>vzorca</i>
	$\mu\text{g}/\text{m}^2 \cdot \text{dan}$	$\mu\text{g}/\text{m}^2 \cdot \text{dan}$	$\mu\text{g}/\text{m}^2 \cdot \text{dan}$	<i>ml</i>
05/05	5.26	< 0.31	13.61	4640
06/05	11.22	< 0.62	48.00	9350
07/05	1.98	< 0.18	21.78	2700
08/05	< 4.78	< 0.96	30.61	14350
09/05	10.22	< 0.73	47.45	10950
10/05	6.97	0.13	22.61	950
11/05	7.20	< 3.60	60.48	10800
12/05	6.25	< 0.45	51.37	6700
01/06	2.43	0.07	24.97	350
02/06	3.44	< 0.17	15.82	2580
03/06	< 2.67	< 0.53	34.13	8000
04/06	8.08	< 0.32	35.89	4850

<...pod mejo določljivosti za dano analizo metodo: Cd 0,1 $\mu\text{g}/\text{l}$; Zn 0,5 $\mu\text{g}/\text{l}$ in Pb 0,5 $\mu\text{g}/\text{l}$





4.4 MERITVE NA LOKACIJI : TOPLARNIŠKO ČRPALIŠČE

Termoenergetski objekt : TE-TOL, d.o.o

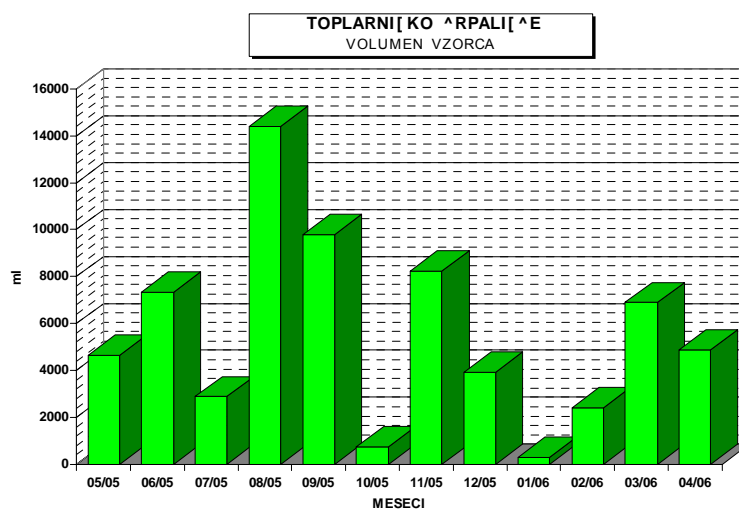
Čas meritev : maj 2005 - april 2006

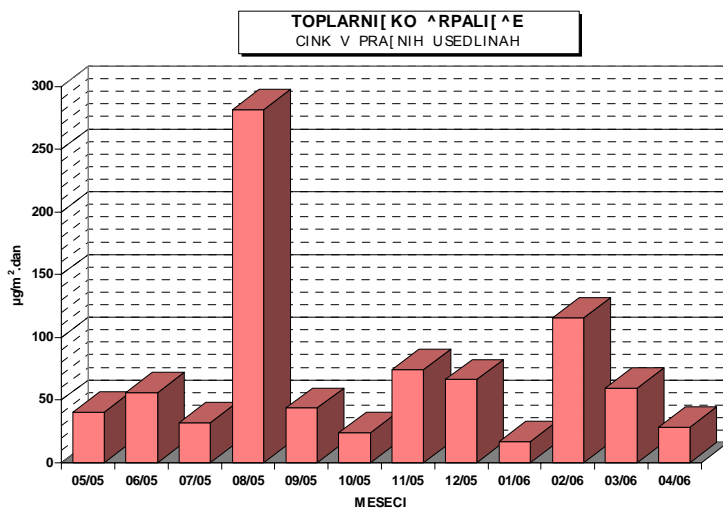
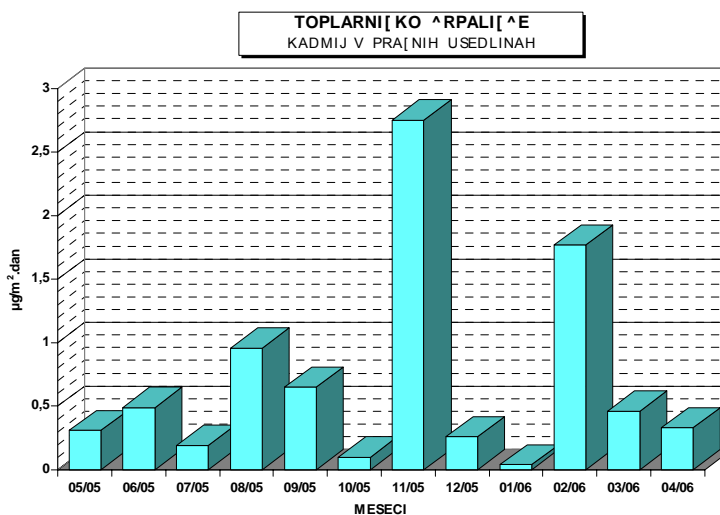
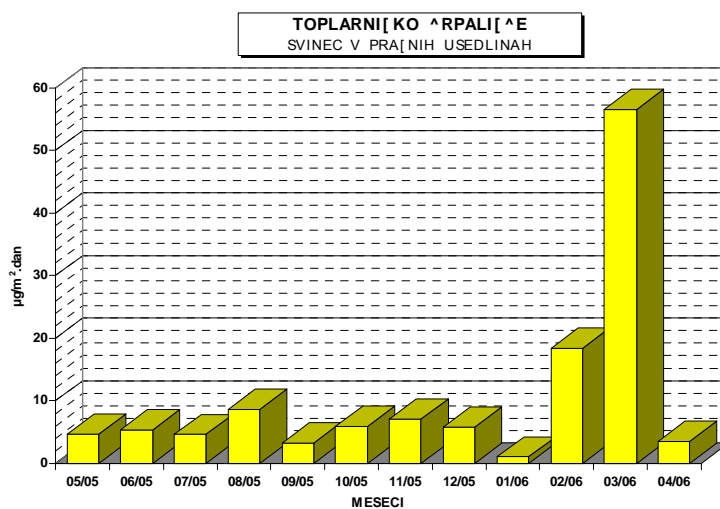
Vrsta vzorca: Kovine v prašnih usedlinah - mesečno

Analizo opravil: Ekološki kemijski laboratorij na EIMV in ERICO, Velenje

	<i>svinec</i>	<i>kadmij</i>	<i>cink</i>	<i>volumen</i>
				<i>vzorca</i>
	<i>µg/m².dan</i>	<i>µg/m².dan</i>	<i>µg/m².dan</i>	<i>ml</i>
05/05	4.65	< 0.31	40.61	4650
06/05	5.39	< 0.49	55.86	7350
07/05	4.64	< 0.19	32.09	2900
08/05	8.64	< 0.96	281.28	14400
09/05	3.27	< 0.65	43.77	9800
10/05	5.98	0.10	24.22	760
11/05	7.15	< 2.75	74.25	8250
12/05	5.79	< 0.26	66.36	3950
01/06	1.07	0.04	17.05	320
02/06	18.48	1.77	115.52	2410
03/06	56.58	< 0.46	59.80	6900
04/06	3.58	< 0.33	28.63	4880

<...pod mejo določljivosti za dano analizo metodo: Cd 0,1 µg/l; Zn 0,5 µg/l in Pb 0,5 µg/l





4.5 MERITVE NA LOKACIJI : JP ENERGETIKA LJUBLJANA

Termoenergetski objekt : TE-TOL, d.o.o., JPEL

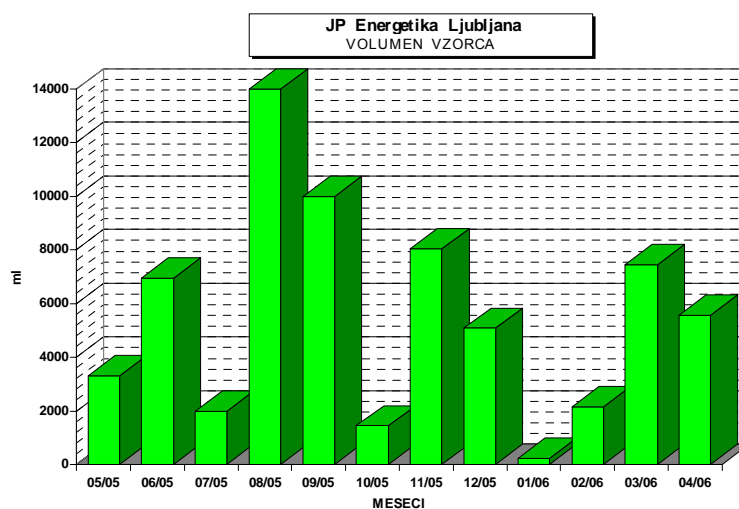
Čas meritev : maj 2005 - april 2006

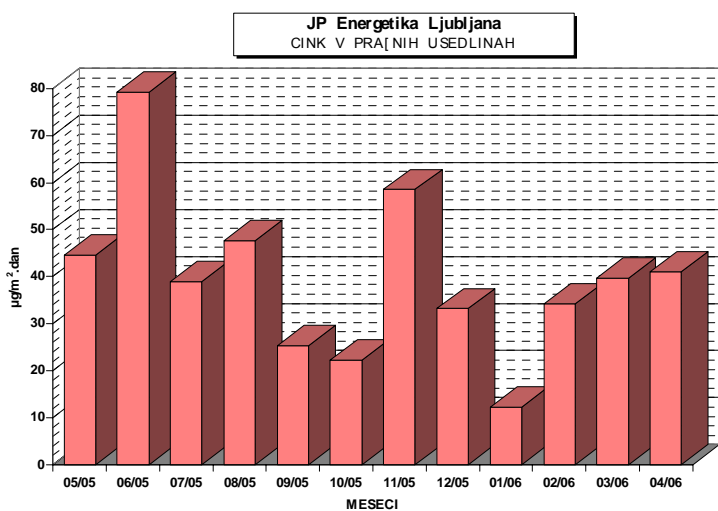
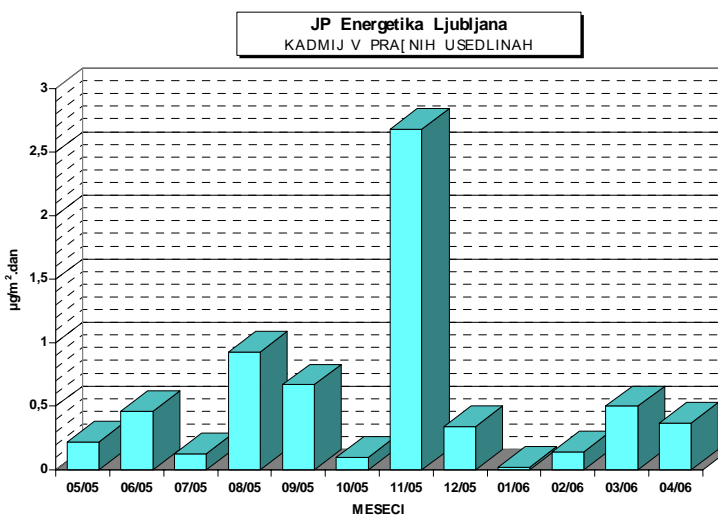
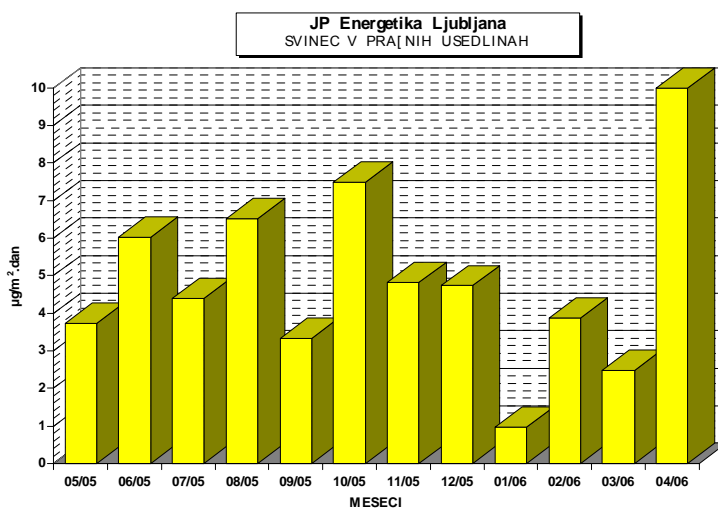
Vrsta vzorca: Kovine v prašnih usedlinah - mesečno

Analizo opravil: Ekološki kemijski laboratorij na EIMV in ERICO, Velenje

	<i>svinec</i>	<i>kadmij</i>	<i>cink</i>	<i>volumen</i>
				<i>vzorca</i>
	$\mu\text{g}/\text{m}^2 \cdot \text{dan}$	$\mu\text{g}/\text{m}^2 \cdot \text{dan}$	$\mu\text{g}/\text{m}^2 \cdot \text{dan}$	<i>ml</i>
05/05	3.74	< 0.22	44.66	3300
06/05	6.02	0.46	79.23	6950
07/05	4.40	< 0.13	38.93	2000
08/05	6.53	< 0.93	47.60	14000
09/05	< 3.33	< 0.67	25.33	10000
10/05	7.49	0.10	22.27	1440
11/05	4.83	< 2.68	58.50	8050
12/05	4.74	< 0.34	33.19	5080
01/06	0.98	0.02	12.28	230
02/06	3.87	< 0.14	34.26	2150
03/06	< 2.48	< 0.50	39.73	7450
04/06	9.99	< 0.37	41.07	5550

<...pod mejo določljivosti za dano analizo metodo: Cd 0,1 $\mu\text{g}/\text{l}$; Zn 0,5 $\mu\text{g}/\text{l}$ in Pb 0,5 $\mu\text{g}/\text{l}$





4.6 MERITVE NA LOKACIJI : ELEKTROINŠTITUT MILAN VIDMAR

Termoenergetski objekt : TE-TOL, d.o.o., JPEL

Čas meritev : maj 2005 - april 2006

Vrsta vzorca: Kovine v prašnih usedlinah - mesečno

Analizo opravil: Ekološki kemijski laboratorij na EIMV in ERICO, Velenje

	<i>svinec</i>	<i>kadmij</i>	<i>cink</i>	<i>volumen</i>
				<i>vzorca</i>
	<i>µg/m².dan</i>	<i>µg/m².dan</i>	<i>µg/m².dan</i>	<i>ml</i>
05/05	3.88	< 0.26	26.38	3880
06/05	4.73	< 0.43	26.66	6450
07/05	4.26	0.16	37.72	2460
08/05	8.34	< 0.93	96.37	13900
09/05	4.32	< 0.72	43.92	10800
10/05	4.32	0.18	18.45	1350
11/05	9.01	< 2.65	62.01	7950
12/05	6.75	< 0.25	50.25	3750
01/06	3.63	0.18	60.29	340
02/06	10.97	< 0.23	41.53	3500
03/06	3.26	< 0.36	39.17	5440
04/06	4.96	< 0.31	33.17	4650

<...pod mejo določljivosti za dano analizo metodo: Cd 0,1 µg/l; Zn 0,5 µg/l in Pb 0,5 µg/l

