



**ELEKTROINŠTITUT MIŠAN VIDMAR**

Inštitut za elektrogospodarstvo in elektroindustrijo  
Ljubljana  
Oddelek za okolje

**Št. poročila: EKO 2295**

**REZULTATI MERITEV IMISIJSKEGA OBRATOVALNEGA  
MONITORINGA TE-TO LJUBLJANA  
DECEMBER 2005**

**STROKOVNO POROČILO**

Ljubljana, januar 2006



**ELEKTROINŠTITUT MIŠAN VIDMAR**

Inštitut za elektrogospodarstvo in elektroindustrijo  
Ljubljana  
Oddelek za okolje

**Št. poročila: EKO 2295**

**REZULTATI MERITEV IMISIJSKEGA OBRATOVALNEGA  
MONITORINGA TE-TO LJUBLJANA  
DECEMBER 2005**

**STROKOVNO POROČILO**

Ljubljana, 2006

Direktor:

prof. dr. Maks BABUDER, univ. dipl. inž. el.

Imisijske meritve in meritve kakovosti padavin in količine usedlin so bile opravljene v obratovalnem monitoringu TE-TOL, ki ga izvaja Elektroinštitut Milan Vidmar. Obdelave podatkov, QA/QC postopki in poročilo so bili izdelani na Elektroinštitutu Milan Vidmar v Ljubljani.

### **Odločba Republike Slovenije Elektroinštitutu Milan Vidmar:**

*Odločba o usposobljenosti za izvajanje ekoloških meritev v elektroenergetskih objektih; izvajanje nadzora nad delovanjem ekoloških informacijskih sistemov z obdelavo podatkov in izdelavo strokovnih ocen (Ministrstvo za energetiko, Republiški inšpektorat; št. 314-20-01/92-25 z dne 2.11.1992)*

**© Elektroinštitut Milan Vidmar 2006**

*Brez pisnega dovoljenja EIMV je prepovedano reproduciranje, distribuiranje, javna priobčitev, predelava ali druga uporaba tega avtorskega dela ali njegovih delov v kakršnem koli obsegu ali postopku, hkrati s fotokopiranjem, tiskanjem ali shranitvijo v elektronski obliki, v okviru določil Zakona o avtorski in sorodnih pravicah.*

<b>Naročnik:</b>	TE-TO Ljubljana, d.o.o. Ljubljana, Toplarniška 19
<b>Št. pogodbe:</b>	N-29/05
<b>Št. DN:</b>	DN 205/05
<b>Št. poročila:</b>	EKO 2295
<b>Naslov poročila:</b>	Rezultati meritev imisijskega obratovalnega monitoringa TE-TO Ljubljana
<b>Izvajalec:</b>	Elektroinštitut Milan Vidmar Inštitut za elektrogospodarstvo in elektroindustrijo, Ljubljana, Hajdrihova 2
<b>Vodja oddelka za okolje:</b>	dr. Igor ČUHALEV, univ. dipl. fiz.
<b>Odgovorni nosilci:</b>	dr. Igor ČUHALEV, univ. dipl. fiz. - organizacija in splošni nadzor izvajanj naloge Anuška BOLE, univ. dipl. inž. kem. inž. - monitoring padavin, občasne emisijske meritve Roman KOCUVAN, univ. dipl. inž. el. - obratovalni monitoring emisij zraka, center ekoloških informacijskih sistemov, kalibracije imisijskega monitoringa Andrej ŠUŠTERŠIČ, univ. dipl. inž. str. - obratovalni monitoring emisij snovi v zrak, občasne emisijske meritve, kalibracije imisijskega monitoringa
<b>Poročilo izdelali:</b>	Roman KOCUVAN, univ. dipl. inž. el. Anuška BOLE, univ. dipl. inž. kem. inž. Tine GORJUP, rač. teh. Branka HOFER, rač. teh. Milena ZAKERŠNIK, kem. teh.
<b>Poročilo pregledala:</b>	mag. Zalika ALATIČ, univ. dipl. inž. kem.
<b>Spremljevalka:</b>	Irena DEBELJAK, univ. dipl. inž. kem. inž.
<b>Seznam prejemnikov poročila:</b>	TE-TO Ljubljana, d.o.o. (Irena Debeljak) 1x Agencija RS za okolje (Jurij Fašing) 1x Elektroinštitut Milan Vidmar - arhiv 2x
<b>Obseg:</b>	VI, 63 str.
<b>Datum izdelave:</b>	26. januar 2006

## **IZVLEČEK**

*Prikazani so rezultati meritev imisijskega obratovalnega monitoringa na vplivnem področju TE – TO Ljubljana, ki obsega 6 lokacij za zbiranje padavin in merilno mesto za imisijske in meteorološke meritve na lokaciji Vnajarje. Meritve se nanašajo na december 2005. V poročilo so vključeni rezultati meritev kakovosti zraka, ki jih izvaja EIMV: koncentracije  $SO_2$ ,  $NO_x$ ,  $NO_2$ ,  $O_3$ ,  $PM_{10}$  in meteorološke meritve.*

*V poročilu so podani rezultati analiz kakovosti padavin in količine prašnih usedlin ter koncentracij težkih kovin: Cd, Pb in Zn v prašnih usedlinah vzorcev padavin za obdobje od decembra 2004 do novembra 2005.*

KAZALO VSEBINE STRAN

**1. INFORMACIJE O MERITVAH**

1.1	SPLOŠNO	1
1.2	ZAKONODAJA	2
1.3	REZULTATI MERITEV GLEDE NA ZAKONSKA DOLOČILA IN OSTALA PRIPOROČILA	4

**2. IMISIJSKE IN METEOROLOŠKE MERITVE EIMV**

2.1	ŠTEVILO TERMINOV S PRESEŽENIMI KONCENTRACIJAMI	8
2.2	SREDNJE MESEČNE KONCENTRACIJE	9
2.3	MESEČNI PREGLED IMISIJSKIH KONCENTRACIJ SO <sub>2</sub> - VNAJNARJE	10
2.4	MESEČNI PREGLED IMISIJSKIH KONCENTRACIJ NO <sub>2</sub> - VNAJNARJE	12
2.5	MESEČNI PREGLED IMISIJSKIH KONCENTRACIJ NO <sub>x</sub> - VNAJNARJE	14
2.6	MESEČNI PREGLED IMISIJSKIH KONCENTRACIJ O <sub>3</sub> - VNAJNARJE	16
2.7	MESEČNI PREGLED KONCENTRACIJ PM <sub>10</sub> - VNAJNARJE	18
2.8	MESEČNI PREGLED TEMPERATURE IN R. VLAGE V ZRAKU - VNAJNARJE	20
2.9	MESEČNI PREGLED HITROSTI IN SMERI VETRA - VNAJNARJE	22

**3. KAKOVOST PADAVIN IN KOLIČINA USEDLIN**

3.1	LOKACIJA MERITEV: VNAJNARJE	28
3.2	LOKACIJA MERITEV: ZA DEPONIJO	32
3.3	LOKACIJA MERITEV: PARTIZANSKA ULICA	36
3.4	LOKACIJA MERITEV: TOPLARNIŠKO ČRPALIŠČE	40
3.5	LOKACIJA MERITEV: JP ENERGETIKA LJUBLJANA	44
3.6	LOKACIJA MERITEV: ELEKTROINŠTITUT MILAN VIDMAR	48

**4. TEŽKE KOVINE V PRAŠNIH USEDLINAH**

4.1	LOKACIJA MERITEV: VNAJNARJE	54
4.2	LOKACIJA MERITEV: ZA DEPONIJO	56
4.3	LOKACIJA MERITEV: PARTIZANSKA ULICA	58
4.4	LOKACIJA MERITEV: TOPLARNIŠKO ČRPALIŠČE	60
4.5	LOKACIJA MERITEV: JP ENERGETIKA LJUBLJANA	62
4.6	LOKACIJA MERITEV: ELEKTROINŠTITUT MILAN VIDMAR	64



KOCUVAN R., et al, Rezultati meritev imisijskega obratovalnega monitoringa  
TE-TO Ljubljana. Poročilo št.: EKO 2295, Ljubljana, 2006

---

## **1. INFORMACIJE O MERITVAH**

### **1.1 SPLOŠNO**

Meritve onesnaženosti zraka in meteoroloških parametrov so bile opravljene z imisijskim merilnim sistemom na lokaciji Vnajarje. Merilni sistem je upravljalo osebje Elektroinštituta Milan Vidmar Ljubljana, Hajdrihova ulica 2, ki je tudi predpisal postopke za izvajanje meritev in QA/QC postopke. EIMV je obdelal rezultate meritev in potrdil njihovo veljavnost.

Na vplivnem območju TE-TO Ljubljana izvaja Elektroinštitut Milan Vidmar, Hajdrihova 2, Ljubljana, vzorčenje padavin na štirih lokacijah: Vnajarje, Za deponijo, Partizanska ulica in Toplarniško črpališče. Analize vzorcev padavin in usedlin so izvedene v kemijskem laboratoriju Elektroinštituta Milan Vidmar, analize težkih kovin pa ERICO Velenje, Koroška 58, Velenje.

V poročilu EIMV št. EKO 2295 so za december 2005 podani rezultati:

- kontinuiranih meritev (1 ura) za naslednje imisijske koncentracije SO<sub>2</sub>, NO<sub>x</sub>, NO<sub>2</sub>, O<sub>3</sub> in delcev PM<sub>10</sub>,
- kontinuiranih meritev (30 minut) za meteorološke parametre: hitrost in smer vetra, temperatura zraka, relativna vlaga v zraku.

Podatki o kakovosti mesečnih vzorcev padavin (pH vrednosti, elektroprevodnost, koncentracije sulfatov, nitratov, usedline po sušenju in usedline po žarenju) in koncentracijah težkih kovin (svinec, kadmij, cink) v prašnih usedlinah so podani za čas od decembra 2004 do novembra 2005.

Za vzorčenje plinskih komponent v zraku in skupnih lebdečih delcev se je uporabljala merilna oprema EIMV, ki je izdelana v skladu s standardi ISO. Posamezne komponente v imisijskem merilnem sistemu so bile izmerjene z uporabo naslednjih metod:

- SO<sub>2</sub> - ISO 10498 : 2004 (Ambient air - determination of sulphur dioxide - ultraviolet fluorescence method),
- NO<sub>x</sub> in NO<sub>2</sub> - ISO 7996:1996 (Ambient air - determination of the mass concentrations of nitrogen oxides - chemiluminescence method),
- O<sub>3</sub> - ISO 13964 : 1999 (Ambient air – determination of ozone – ultraviolet photometric method),
- delci PM<sub>10</sub>: merilnik delcev PM<sub>10</sub> deluje na principu oscilirajoče mikrotehnice z nadzorom temperature, pretokov in tlaka. \*Na podlagi dopisa ARSO št.:954-47/2004 z dne 17.12.2004 so z merilniki TEOM izmerjene koncentracije delcev PM<sub>10</sub> v poročilu korigirane z multiplikativnim faktorjem 1,3.

Večstopenjski kaskadni impaktor Andersen serija 230 na aerodinamičen način razvrsti lebdeče delce v pet velikostnih razredov. Nominalne vrednosti razredov so: 7,2 do 10 mikrometrov, 3,0 do 7,2 mikrometrov, 1,5 do 3,2 mikrometrov, 0,95 do 1,5 mikrometrov in 0,49 do 0,95 mikrometrov. Dnevne koncentracije se ob znanem pretoku zraka določijo s tehtanjem 24-urnih vzorcev na filtrskih membranah.

Sekvenčni vzorčevalnik lebdečih delcev Tecora Skypost PM z ustrezno vzorčevalno glavo za delce do velikosti do 10 mikrometrov ustreza standardu SIST EN 12341.

Delci se ob znanem pretoku zraka nalagajo na filtrske membrane, ki se dnevno



menjajo. Dnevne koncentracije se določijo s tehtanjem 24-urnih vzorcev na filtrskih membranah v skladu s standardom SIST EN 12341.

Za meteorološke parametre so bili uporabljeni naslednji merilni principi:

- za merjenje smeri in hitrosti vetra rotacijski, digitalni optoelektronski merilnik. Pri hitrostnem delu je uporabljen trokraki robinzonov križ in stroboskopska ploščica s 27 zarezi, ki pretvarja s pomočjo optoelektronskih elementov vrtenje v frekvenco električne napetosti. Za ugotavljanje smeri je uporabljen šestkanalni kodirni način po Gray-u, ki s pomočjo kodirne ploščice in optoelektronskih elementov omogoča merjenje smeri,
- za merjenje temperature zraka je uporabljen aspiriran dajalnik temperature s termolinearnim termistorskim vezjem,
- za merjenje relativne vlažnosti zraka je uporabljen lasni dajalnik, ki s pomočjo elektronskega vezja linearizira in ojača raztezke zaradi nihanja vlage v zraku, ter jih pretvori v ustrezen analogni izhodni signal v obliki električne napetosti.

Za vzorčenje mesečnih vzorcev padavin in prašnih usedlin se uporabljajo zbiralniki tipa Bergerhoff. Za analizo kakovosti padavin in količine usedlin je uporabljena metodologija Svetovne meteorološke organizacije (WMO).

Podatki meritev so obdelani po kriterijih dokumenta: Mesečna analiza QA/QC postopkov obratovalnega monitoringa TE TO Ljubljana, december 2005, EIMV, januar 2006.

## 1.2 ZAKONODAJA

V skladu z Zakonom o varstvu okolja (Uradni list RS, št. 41/04) sta na območju Republike Slovenije v veljavi **Uredba o žveplovem dioksidu, dušikovih oksidih, delcih in svincu v zunanjem zraku** (Uradni list RS, št. 52/02, 18/03, 41/04) in **Uredba o ozonu v zunanjem zraku** (Uradni list RS št. 8/03, 41/04), ki določata normative za vrednotenje stanja onesnaženosti zraka spodnjih plasti zunanje atmosfere.

### Legenda uporabljenih kratic zakonsko predpisanih koncentracij v poročilu:

kratica	
MVU	urna mejna vrednost
MVD	dnevna mejna vrednost
AV	alarmna vrednost
OV	opozorilna vrednost
VZL	ciljna vrednost za varovanje zdravja ljudi

Predpisane mejne imisijske vrednosti za posamezne snovi v zraku so:

### Mejne vrednosti za žveplov dioksid:

časovni interval merjenja	mejna vrednost $\mu\text{g}/\text{m}^3$	alarmna vrednost 3-urni interval $\mu\text{g}/\text{m}^3$
1 ura	350	500
24 ur	125	-
1 leto	20	-

### Mejne vrednosti za dušikov dioksid:

časovni interval merjenja	mejna vrednost $\mu\text{g}/\text{m}^3$	sprejemljivo preseganje $\mu\text{g}/\text{m}^3$	alarmna vrednost 3-urni interval $\mu\text{g}/\text{m}^3$
1 ura	200	-	400
1 leto	40	50 (za leto 2005)	-

### Mejne koncentracije za ozon:

časovni interval merjenja	opozorilna vrednost $\mu\text{g}/\text{m}^3$	alarmna vrednost $\mu\text{g}/\text{m}^3$
1 ura	180	240

	parameter	ciljna vrednost za leto 2010
ciljna vrednost za varovanje zdravja ljudi	največja dnevna 8-urna srednja vrednost	120 $\mu\text{g}/\text{m}^3$ ne sme biti preseženih več kot v 25 dneh v koledarskem letu, izračunano kot povprečje v obdobju treh let
ciljna vrednost za varstvo rastlin	AOT40 izračunan iz 1-urnih vrednosti v obdobju od maja do julija	18.000 ( $\mu\text{g}/\text{m}^3$ )·h kot povprečje v obdobju petih let

### Mejne vrednosti za delce PM<sub>10</sub>:

časovni interval merjenja	mejna vrednost $\mu\text{g}/\text{m}^3$
24 ur	50
1 leto	40

Na področju padavin so v skladu z Uredbo o mejnih opozorilnih in kritičnih imisijskih vrednosti snovi v zrak (Uradni list RS, št.73/94, 52/02, 18/03, 41/04) določene naslednje mejne vrednosti.

**Mejne vrednosti za prašne usedline:**

snov	časovni interval merjenja	mejna vrednost preračunana na en dan usedanja prahu
skupne prašne usedline	1 mesec	350 mg/m <sup>2</sup> .dan
	1 leto	200 mg/m <sup>2</sup> .dan
svinec v prašnih usedlinah	1 leto	100 µg/m <sup>2</sup> .dan
kadmij v prašnih usedlinah	1 leto	2 µg/m <sup>2</sup> .dan
cink v prašnih usedlinah	1 leto	400 µg/m <sup>2</sup> .dan

Po mednarodnem dogovoru je bila postavljena tudi mejna pH vrednost za kisle padavine, ki znaša 5,6 pH.

**1.3 REZULTATI MERITEV GLEDE NA ZAKONSKA DOLOČILA  
IN OSTALA PRIPOROČILA**

**Meritve onesnaženosti zraka v skladu z Uredbo o žveplovem dioksidu, dušikovih oksidih, delcih in svincu v zunanjem zraku (Uradni list RS, št. 52-02, 18/03, 41/04) in Uredbo o ozonu (Uradni list RS, št. 8-03, 41/04):**

- V mesecu decembru 2005 je bilo na lokaciji Vnajnarje izmerjeno več kot 75% pravih rezultatov imisijskih koncentracij SO<sub>2</sub>, zato se podatki o meritvah SO<sub>2</sub> obravnavajo kot uradni podatki,
- Tabela v poglavju 2.1 za SO<sub>2</sub> prikazuje število urnih in dnevnih terminov s prekoračitvijo mejnih imisijskih vrednosti. Na lokaciji Vnajnarje urna mejna vrednost, alarmna vrednost in dnevna mejna vrednost SO<sub>2</sub> niso bile presežene,
- v mesecu decembru 2005 je bilo na lokaciji Vnajnarje izmerjeno več kot 75% pravih rezultatov za imisijske koncentracije NO<sub>2</sub> in NO<sub>x</sub>, zato se podatki o meritvah NO<sub>2</sub> in NO<sub>x</sub> obravnavajo kot uradni podatki,
- Tabela v poglavju 2.1 za NO<sub>2</sub> prikazuje na lokaciji Vnajnarje število dnevnih terminov s prekoračitvijo mejnih imisijskih vrednosti. Urna mejna vrednost in alarmna vrednost NO<sub>2</sub> nista bili preseženi,
- v mesecu decembru 2005 je bilo na lokaciji Vnajnarje izmerjeno več kot 75% pravih rezultatov za imisijske koncentracije O<sub>3</sub>, zato se podatki o meritvah O<sub>3</sub> obravnavajo kot uradni podatki imisijskega obratovalnega monitoringa za O<sub>3</sub>,
- Tabela v poglavju 2.1 za O<sub>3</sub> prikazuje na lokaciji Vnajnarje število preseženih mejnih imisijskih vrednosti. Opozorilna vrednost, alarmna vrednost in ciljna vrednost za varovanje zdravja ljudi niso bile presežene,
- v mesecu decembru 2005 je bilo na lokaciji Vnajnarje izmerjeno več kot 75% pravih rezultatov za imisijske koncentracije delcev PM<sub>10</sub>, mesecu decembru 2005 so meritve delcev PM<sub>10</sub> na lokaciji Vnajnarje potekale od 1. - 4.12. z merilnikom Tecora Skypost PM, od 6. - 8.12. z merilnikom Andersen PM<sub>10</sub> series 230 in od 11.12. do 31.12. z merilnikom TEOM 1400a. Izmerjeno je bilo več kot 75%

- pravilnih rezultatov dnevnih koncentracij, zato se podatki o meritvah obravnavajo kot uradni podatki imisijskega obratovalnega monitoringa za PM<sub>10</sub>,
- Tabela v poglavju 2.1 za delce PM<sub>10</sub> prikazuje na lokaciji Vnajarje število terminov nad dnevno mejno vrednostjo, ki ni bila presežena,
  - Tabele v poglavjih 3.1 do 3.6 prikazujejo rezultate analiz kakovosti padavin in prašnih usedlin na lokacijah: Vnajarje, Za deponijo, Partizanska ulica, Toplarniško črpališče, JP Energetika Ljubljana in Elektroinštitut Milan Vidmar,
  - Tabele v poglavjih 4.1 do 4.6 prikazujejo rezultate analiz težkih kovin v prašnih usedlinah na lokacijah: Vnajarje, Za deponijo, Partizanska ulica, Toplarniško črpališče, JP Energetika Ljubljana in Elektroinštitut Milan Vidmar,
  - v novembru 2005 ni bilo kislih padavin padavin na območju TE - TO Ljubljana (metodologija WMO),
  - mejne vrednosti za prašne usedline niso bile presežene na nobeni lokaciji.



KOCUVAN R., et al, Rezultati meritev imisijskega obratovalnega monitoringa  
TE-TO Ljubljana. Poročilo št.: EKO 2295, Ljubljana, 2006

---

## **2. IMISIJSKE IN METEOROLOŠKE MERITVE**

### **ELEKTROINŠTITUTA MILAN VIDMAR**

## 2.1 ŠTEVILO TERMINOV S PRESEŽENIMI KONCENTRACIJAMI

DECEMBER 2005	nad MVU	AV	nad MVD	podatkov
SO <sub>2</sub>	urne v.	3 urne v.	dnevne v.	%
VNAJNARJE	0	0	0	95

DECEMBER 2005	nad MVU	AV	nad MVD	podatkov
NO <sub>2</sub> , PM <sub>10</sub>	urne v.	3 urne v.	dnevne v.	%
VNAJNARJE NO <sub>2</sub>	0	0	-	95
VNAJNARJE PM <sub>10</sub>	-	-	0	87

DECEMBER 2005	nad OV	nad AV	nad VZL	podatkov
O <sub>3</sub>	urne v.	urne v.	8 urne v.	%
VNAJNARJE	0	0	0	95

leto 2005	nad MVU	AV	nad MVD	podatkov
SO <sub>2</sub>	urne v.	3 urne v.	dnevne v.	%
VNAJNARJE	0	0	0	95

leto 2005	nad MVU	AV	nad MVD	podatkov
NO <sub>2</sub> , PM <sub>10</sub>	urne v.	3 urne v.	dnevne v.	%
VNAJNARJE NO <sub>2</sub>	0	0	-	97
VNAJNARJE PM <sub>10</sub>	-	-	6	48

leto 2005	nad OV	nad AV	nad VZL	podatkov
O <sub>3</sub>	urne v.	urne v.	8 urne v.	%
VNAJNARJE	2	0	46	96

Legenda kratic:

MVU: (1) urna mejna vrednost  
MVD:(1) dnevna mejna vrednost  
AV: (1) alarmna vrednost  
OV:(2) opozorilna vrednost  
VZL:(2) ciljna vrednost za varovanje  
zdravja ljudi

Uporabljene kratice se nanašajo na zakonsko predpisane mejne vrednosti. Upoštevana so tudi sprejemljiva preseganja teh vrednosti.

(1) Uredba o žveplovm dioksidu, dušikovih oksidih, delcih ..., Ur.l. RS, št.52/2002, 18/2003, 41/2004

(2) Uredba o ozonu v zunanjem zraku, Ur.l. RS, št. 8/2003, 41/2004

## 2.2 PREGLED SREDNJIH MESEČNIH KONCENTRACIJ ( $\mu\text{g}/\text{m}^3$ )

<b>SO<sub>2</sub></b>	
-----------------------	--

DECEMBER	VNAJNARJE
1995	34
1996	25
1997	24
1998	26
1999	17
2000	8
2001	14
2002	14
2003	10
2004	16
2005	6

<b>NO<sub>2</sub></b>	
-----------------------	--

<b>NO<sub>x</sub></b>	
-----------------------	--

<b>O<sub>3</sub></b>	
----------------------	--

DECEMBER	VNAJNARJE	DECEMBER	VNAJNARJE	DECEMBER	VNAJNARJE
1995	12	1995	13	1995	24
1996	11	1996	12	1996	36
1997	1	1997	4	1997	32
1998	10	1998	12	1998	40
1999	8	1999	9	1999	48
2000	10	2000	11	2000	31
2001	7	2001	8	2001	41
2002	10	2002	11	2002	22
2003	9	2003	10	2003	42
2004	10	2004	14	2004	25
2005	11	2005	13	2005	41

<b>PM<sub>10</sub></b>	
------------------------	--

DECEMBER	VNAJNARJE
1995	31
1996	27
1997	18
1998	33
1999	28
2000	26
2001	23
2002	20
2003	17
2004	-
2005	20



### 2.3 MESEČNI PREGLED IMISIJSKIH KONCENTRACIJ SO<sub>2</sub> - VNAJNARJE

**TERMOENERGETSKI OBJEKT:** TE-TOL, JPE LJUBLJANA  
**LOKACIJA MERITEV:** VNAJNARJE  
**OBDOBJE MERITEV:** DECEMBER 2005

Razpoložljivih urnih podatkov:	705	95%
--------------------------------	-----	-----

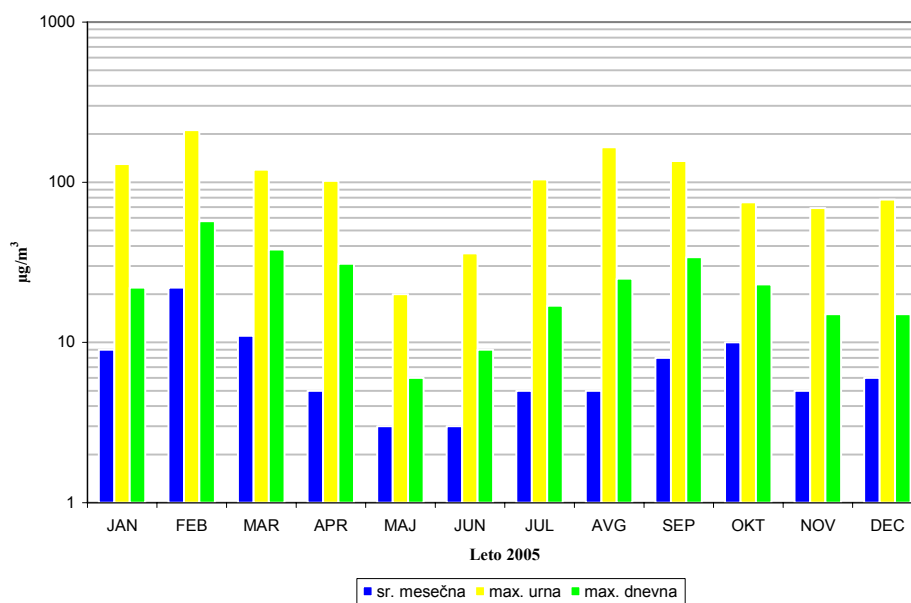
Maksimalna urna koncentracija SO <sub>2</sub> :	78 µg/m <sup>3</sup>	21:00 03.12.2005
Srednja mesečna koncentracija SO <sub>2</sub> :	6 µg/m <sup>3</sup>	
Število primerov urne koncentracije		
- nad MVU 350 µg/m <sup>3</sup> :	0	
št. intervalov 3 zaporednih ur nad AV 500 µg/m <sup>3</sup> :	0	

Maksimalna dnevna koncentracija SO <sub>2</sub> :	15 µg/m <sup>3</sup>	25.12.2005
Minimalna dnevna koncentracija SO <sub>2</sub> :	0 µg/m <sup>3</sup>	10.12.2005
Število primerov dnevne koncentracije		
- nad MVD 125 µg/m <sup>3</sup> :	0	

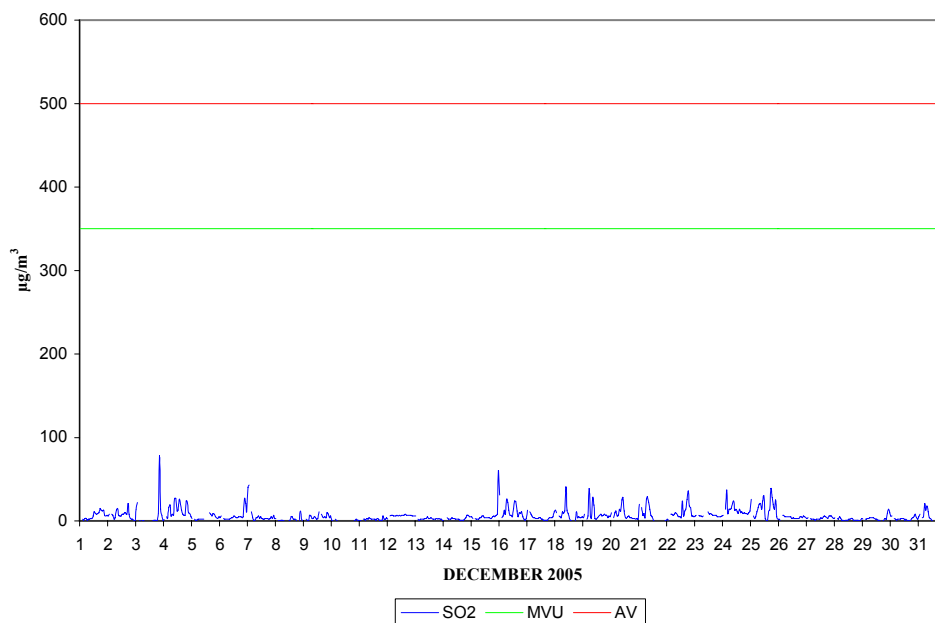
#### Percentilna vrednost

- 98 p.v. - urnih koncentracij SO <sub>2</sub> :	28 µg/m <sup>3</sup>
- 50 p.v. - dnevnih koncentracij SO <sub>2</sub> :	6 µg/m <sup>3</sup>

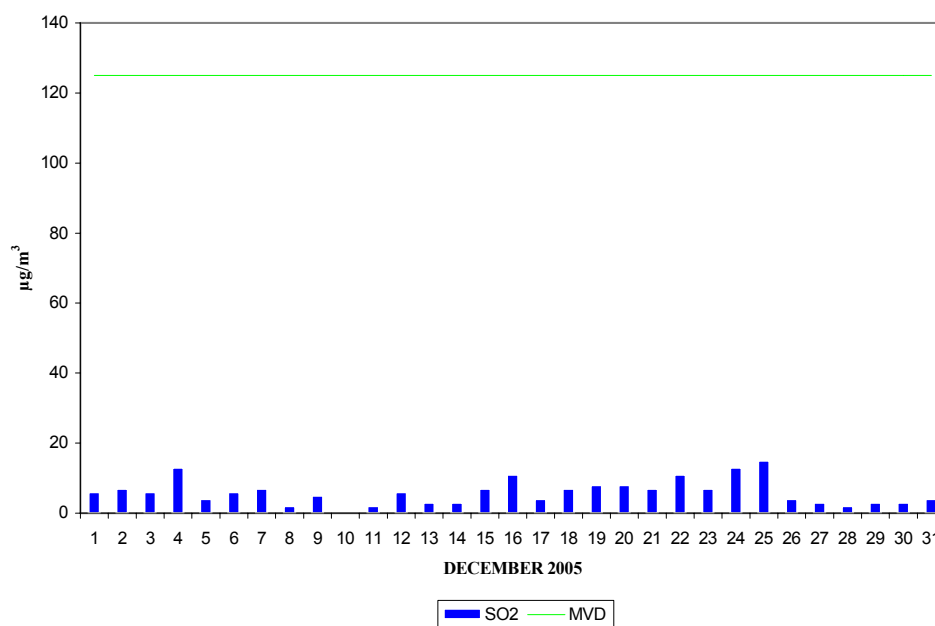
#### VNAJNARJE KONCENTRACIJE SO<sub>2</sub>



**VNAJNARJE**  
URNE KONCENTRACIJE SO<sub>2</sub>



**VNAJNARJE**  
DNEVNE KONCENTRACIJE SO<sub>2</sub>



**2.4 MESEČNI PREGLED IMISIJSKIH KONCENTRACIJ NO<sub>2</sub> - VNAJNARJE**

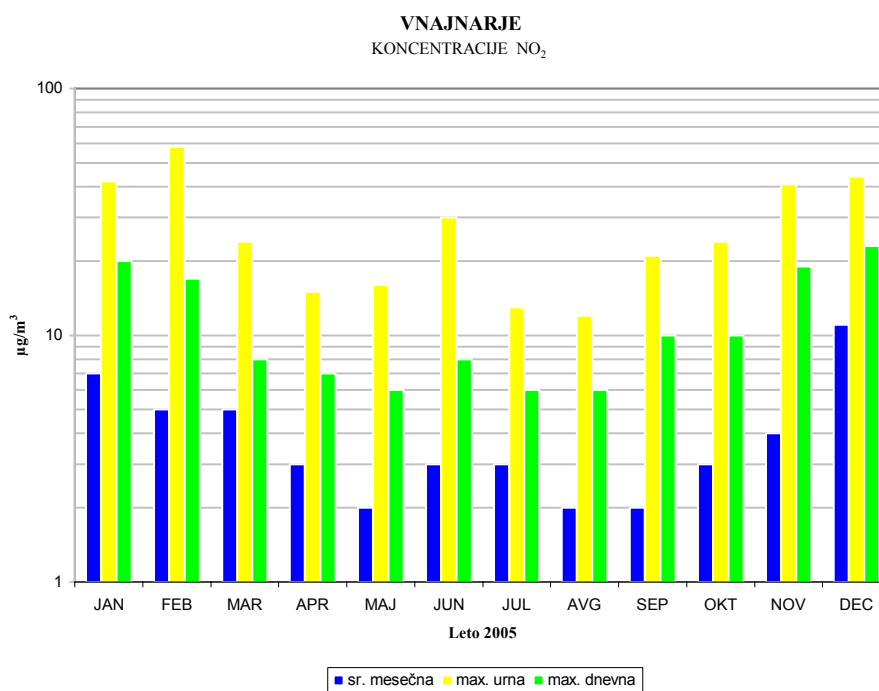
**TERMOENERGETSKI OBJEKT:** TE-TOL, JPE LJUBLJANA  
**LOKACIJA MERITEV:** VNAJNARJE  
**OBDOBJE MERITEV:** DECEMBER 2005

Razpoložljivih urnih podatkov:	705	95%
--------------------------------	-----	-----

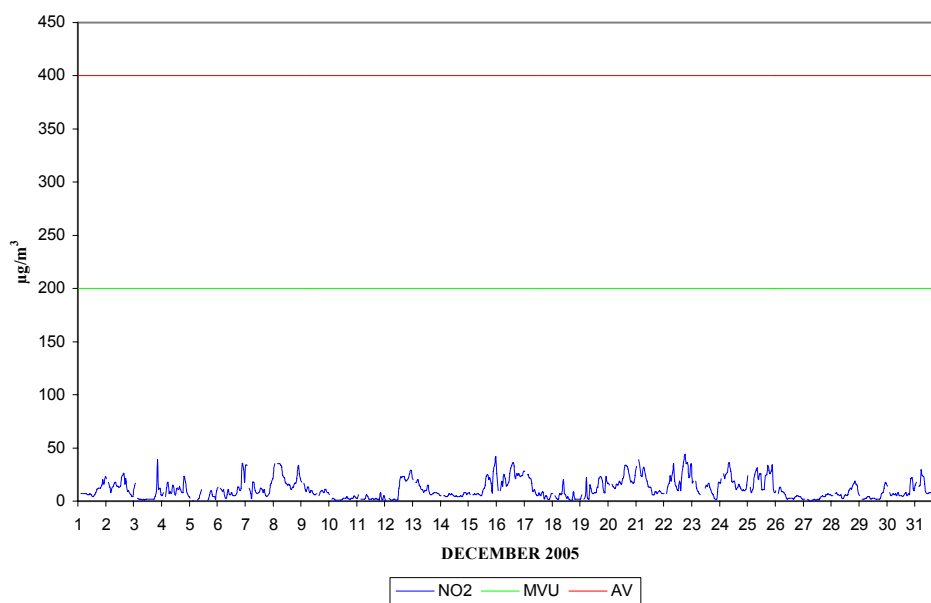
Maksimalna urna koncentracija NO <sub>2</sub> :	44 µg/m <sup>3</sup>	19:00 22.12.2005
Srednja mesečna koncentracija NO <sub>2</sub> :	11 µg/m <sup>3</sup>	
Število primerov urne koncentracije		
- nad MVU 200 µg/m <sup>3</sup> :	0	
št. intervalov 3 zaporednih ur nad AV 400 µg/m <sup>3</sup> :	0	

Maksimalna dnevna koncentracija NO <sub>2</sub> :	23 µg/m <sup>3</sup>	08.12.2005
Minimalna dnevna koncentracija NO <sub>2</sub> :	3 µg/m <sup>3</sup>	10.12.2005

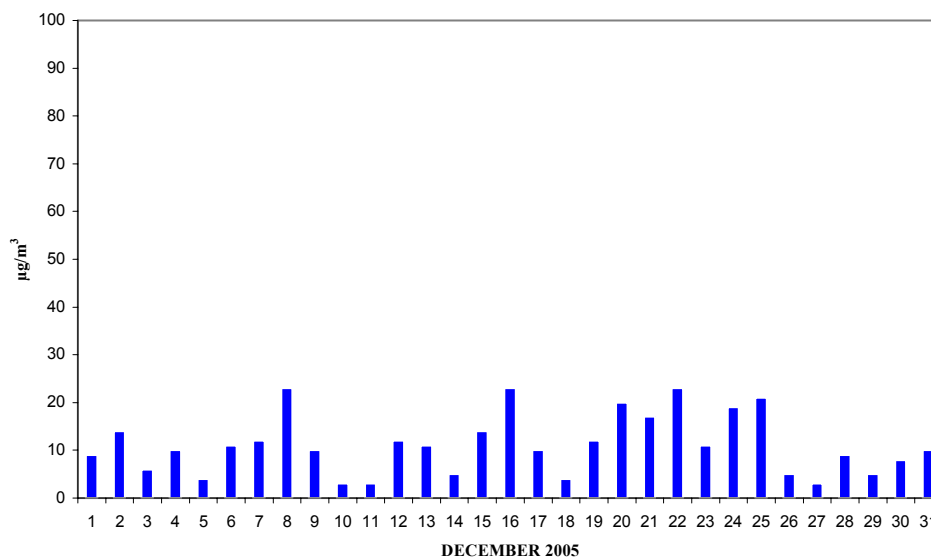
Percentilna vrednost		
- 98 p.v. - urnih koncentracij NO <sub>2</sub> :	35 µg/m <sup>3</sup>	
- 50 p.v. - dnevnih koncentracij NO <sub>2</sub> :	10 µg/m <sup>3</sup>	



**VNAJNARJE**  
URNE KONCENTRACIJE NO<sub>2</sub>



**VNAJNARJE**  
DNEVNE KONCENTRACIJE NO<sub>2</sub>



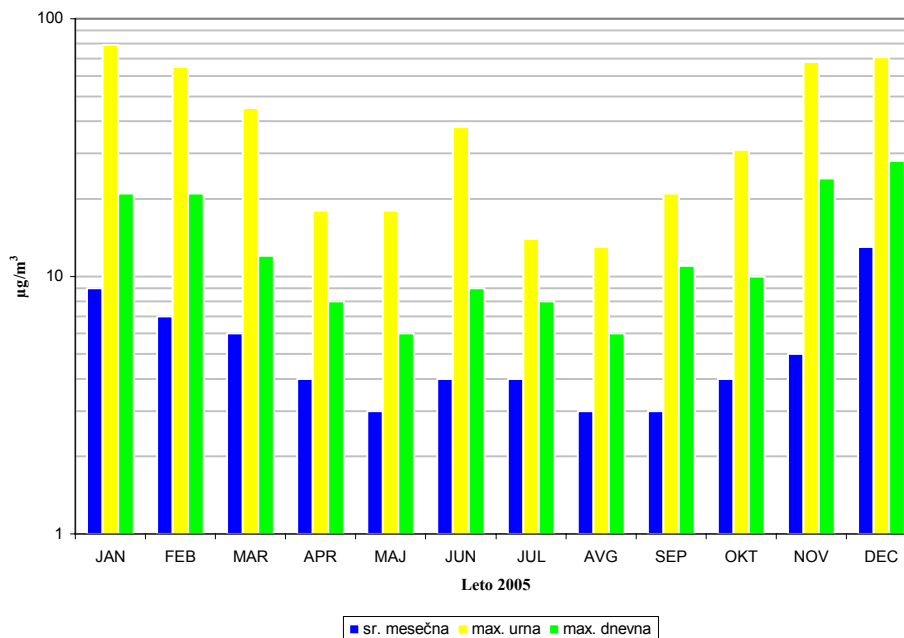
**2.5 MESEČNI PREGLED IMISIJSKIH KONCENTRACIJ NO<sub>x</sub> - VNAJNARJE**

**TERMOENERGETSKI OBJEKT:** TE-TOL, JPE LJUBLJANA  
**LOKACIJA MERITEV:** VNAJNARJE  
**OBDOBJE MERITEV:** DECEMBER 2005

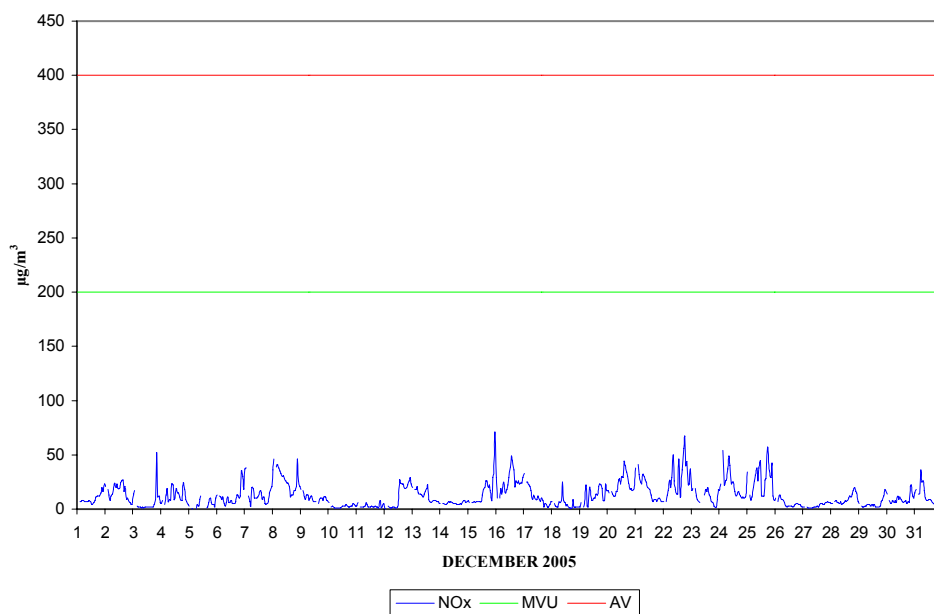
Razpoložljivih urnih podatkov:	705	95%
--------------------------------	-----	-----

Maksimalna urna koncentracija NO <sub>x</sub> :	71 µg/m <sup>3</sup>	24:00 15.12.2005
Srednja mesečna koncentracija NO <sub>x</sub> :	13 µg/m <sup>3</sup>	
Število primerov urne koncentracije		
- nad MVU 200 µg/m <sup>3</sup> :	0	
št. intervalov 3 zaporednih ur nad AV 400 µg/m <sup>3</sup> :	0	
Maksimalna dnevna koncentracija NO <sub>x</sub> :	28 µg/m <sup>3</sup>	22.12.2005
Minimalna dnevna koncentracija NO <sub>x</sub> :	3 µg/m <sup>3</sup>	10.12.2005
Percentilna vrednost		
- 98 p.v. - urnih koncentracij NO <sub>x</sub> :	44 µg/m <sup>3</sup>	
- 50 p.v. - dnevnih koncentracij NO <sub>x</sub> :	11 µg/m <sup>3</sup>	

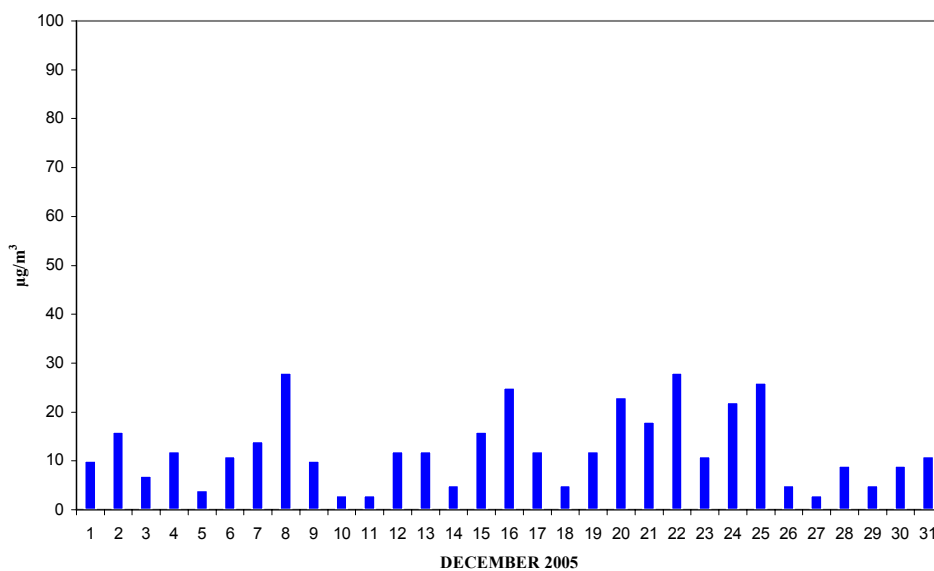
VNAJNARJE  
KONCENTRACIJE NO<sub>x</sub>



**VNAJNARJE**  
URNE KONCENTRACIJE NO<sub>x</sub>



**VNAJNARJE**  
DNEVNE KONCENTRACIJE NO<sub>x</sub>

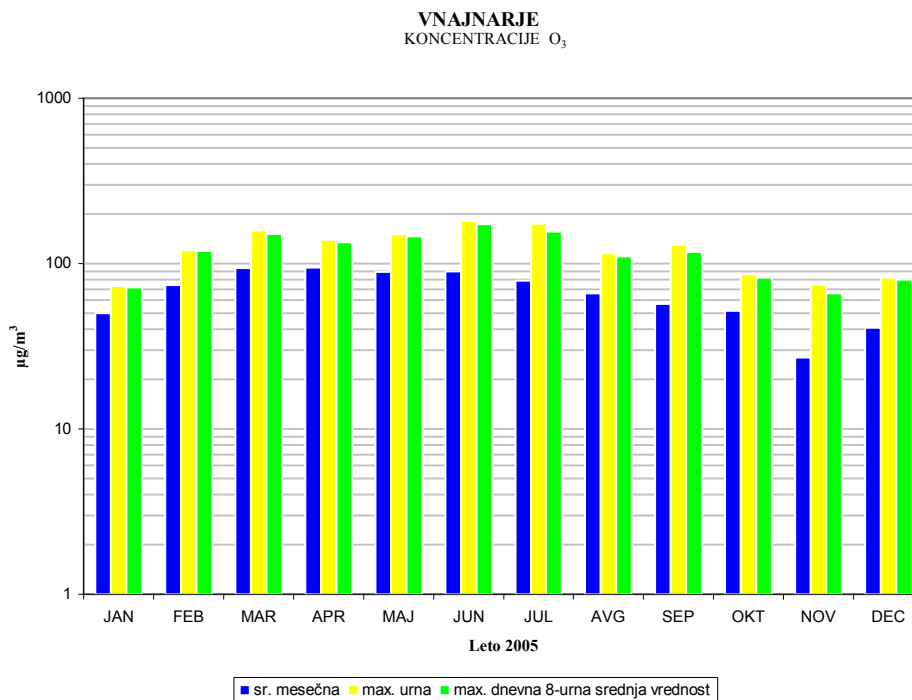


## 2.6 MESEČNI PREGLED IMISIJSKIH KONCENTRACIJ O<sub>3</sub> - VNAJNARJE

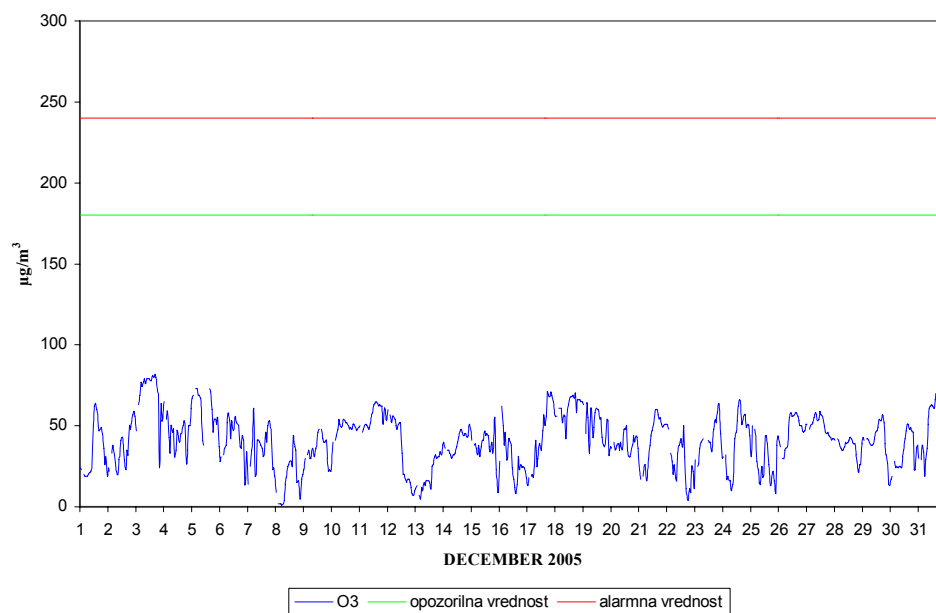
**TERMOENERGETSKI OBJEKT:** TE-TOL, JPE LJUBLJANA  
**LOKACIJA MERITEV:** VNAJNARJE  
**OBDOBJE MERITEV:** DECEMBER 2005

Razpoložljivih urnih podatkov:	705	95%
--------------------------------	-----	-----

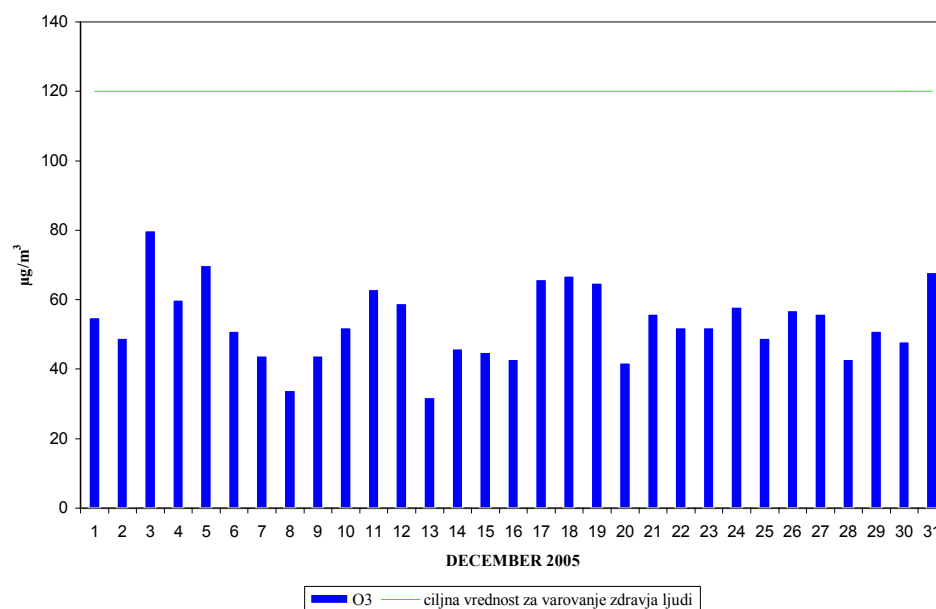
Maksimalna urna koncentracija O <sub>3</sub> :	82 µg/m <sup>3</sup>	17:00 03.12.2005
Srednja mesečna koncentracija O <sub>3</sub> :	41 µg/m <sup>3</sup>	
Število primerov urne koncentracije		
- nad OV 180 µg/m <sup>3</sup> :	0	
- nad AV 240 µg/m <sup>3</sup> :	0	
Maksimalna dnevna koncentracija O <sub>3</sub> :	70 µg/m <sup>3</sup>	03.12.2005
Minimalna dnevna koncentracija O <sub>3</sub> :	17 µg/m <sup>3</sup>	08.12.2005
Percentilna vrednost		
- 98 p.v. - urnih koncentracij O <sub>3</sub> :	73 µg/m <sup>3</sup>	
- 50 p.v. - dnevnih koncentracij O <sub>3</sub> :	40 µg/m <sup>3</sup>	
8 urna dnevna vrednost O <sub>3</sub> :		
- število primerov nad 120 µg/m <sup>3</sup> :	0	
AOT40:		obdobje
- mesečna vrednost :	3 (µg/m <sup>3</sup> ).h	december 2005
- varstvo rastlin : maj-julij	16719 (µg/m <sup>3</sup> ).h	maj - julij
- varstvo gozdov : april-september	25292 (µg/m <sup>3</sup> ).h	april - september



**VNAJNARJE**  
URNE KONCENTRACIJE O<sub>3</sub>



**VNAJNARJE**  
DNEVNE 8-URNE SREDNJE VREDNOSTI O<sub>3</sub>



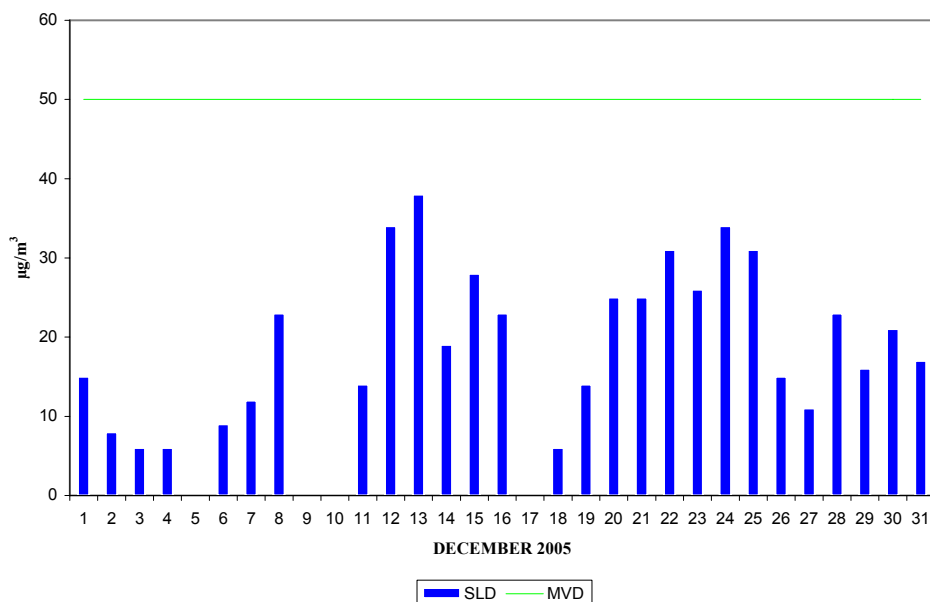


**2.7 MESEČNI PREGLED IMISIJSKIH KONCENTRACIJ PM<sub>10</sub> - VNAJNARJE**

**TERMOENERGETSKI OBJEKT:** TE-TOL, JPE LJUBLJANA  
**LOKACIJA MERITEV:** VNAJNARJE  
**OBDOBJE MERITEV:** DECEMBER 2005

Razpoložljivih podatkov:	27	87%
Srednja mesečna koncentracija delcev PM <sub>10</sub> :	20 µg/m <sup>3</sup>	
Maksimalna dnevna koncentracija delcev PM <sub>10</sub> :	38 µg/m <sup>3</sup>	13.12.2005
Minimalna dnevna koncentracija delcev PM <sub>10</sub> :	6 µg/m <sup>3</sup>	18.12.2005
Število primerov dnevne koncentracije		JAN - DEC
- nad MVD 50 µg/m <sup>3</sup> :	0	6
Percentilna vrednost delcev PM <sub>10</sub>		
- 50 p.v. - dnevni:	19 µg/m <sup>3</sup>	

**VNAJNARJE**  
 DNEVNE KONCENTRACIJE DELCEV PM<sub>10</sub>





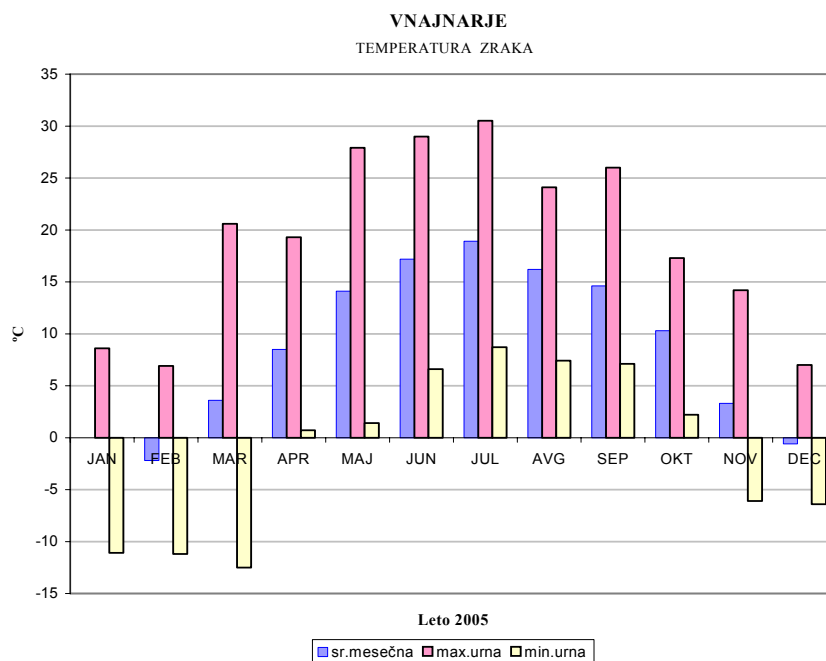
KOCUVAN R., et al, Rezultati meritev imisijskega obratovalnega monitoringa  
TE-TO Ljubljana. Poročilo št.: EKO 2295, Ljubljana, 2006

---

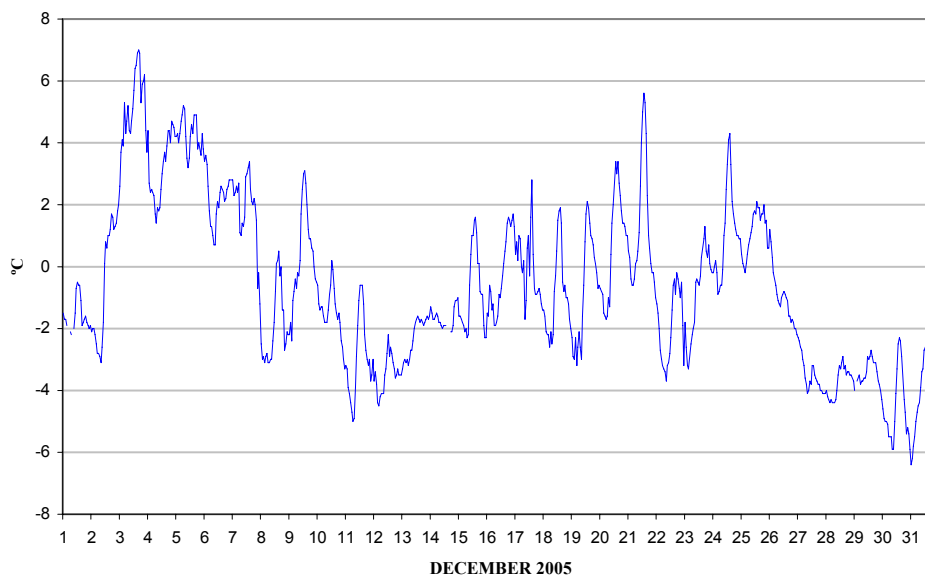
**2.8 MESEČNI PREGLED TEMPERATURE IN RELATIVNE VLAGE V ZRAKU - VNAJNARJE**
**DECEMBER 2005**

Lokacija VNAJNARJE	Temperatura zraka		Relativna vlaga	
Polurnih podatkov	1481	100%	1487	100%
Maksimalna urna vrednost	7.0 °C		98 %	
Maksimalna dnevna vrednost	5.1 °C		96 %	
Minimalna urna vrednost	-6.4 °C		17 %	
Minimalna dnevna vrednost	-4.6 °C		22 %	
Srednja mesečna vrednost	-0.6 °C		75 %	

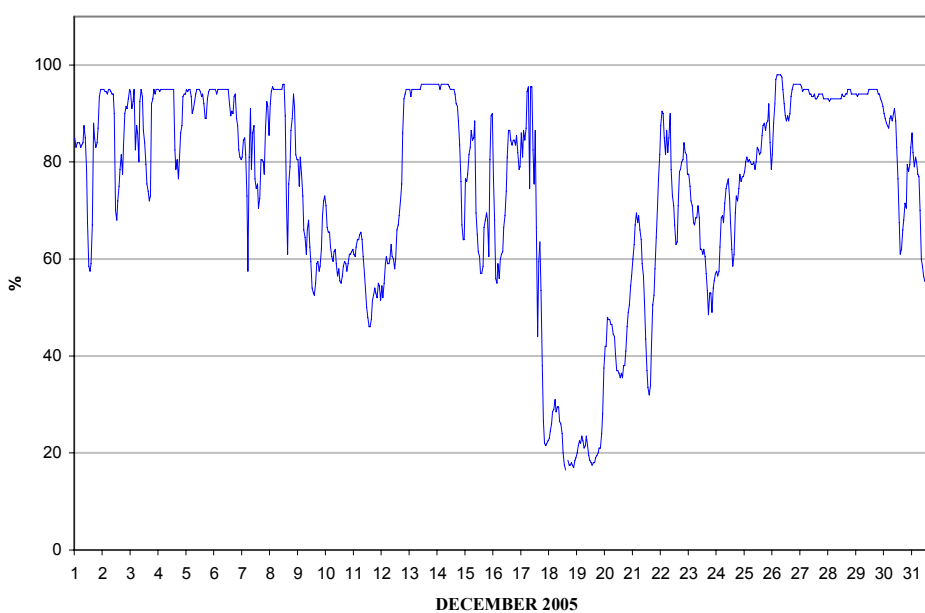
Razredi porazdelitve	30 min		cele ure		dnevi	
		%		%		%
-50.0 - 0.0 °C	942	63.6	463	62.7	21	67.7
0.1 - 3.0 °C	386	26.1	199	27.0	7	22.6
3.1 - 6.0 °C	141	9.5	70	9.5	3	9.7
6.1 - 9.0 °C	12	0.8	6	0.8	0	0.0
9.1 - 12.0 °C	0	0.0	0	0.0	0	0.0
12.1 - 15.0 °C	0	0.0	0	0.0	0	0.0
15.1 - 18.0 °C	0	0.0	0	0.0	0	0.0
18.1 - 21.0 °C	0	0.0	0	0.0	0	0.0
21.1 - 24.0 °C	0	0.0	0	0.0	0	0.0
24.1 - 27.0 °C	0	0.0	0	0.0	0	0.0
27.1 - 30.0 °C	0	0.0	0	0.0	0	0.0
30.1 - 50.0 °C	0	0.0	0	0.0	0	0.0
<b>SKUPAJ:</b>	<b>1481</b>	<b>100</b>	<b>738</b>	<b>100</b>	<b>31</b>	<b>100</b>



**VNAJNARJE**  
TEMPERATURA ZRAKA - urne vrednosti



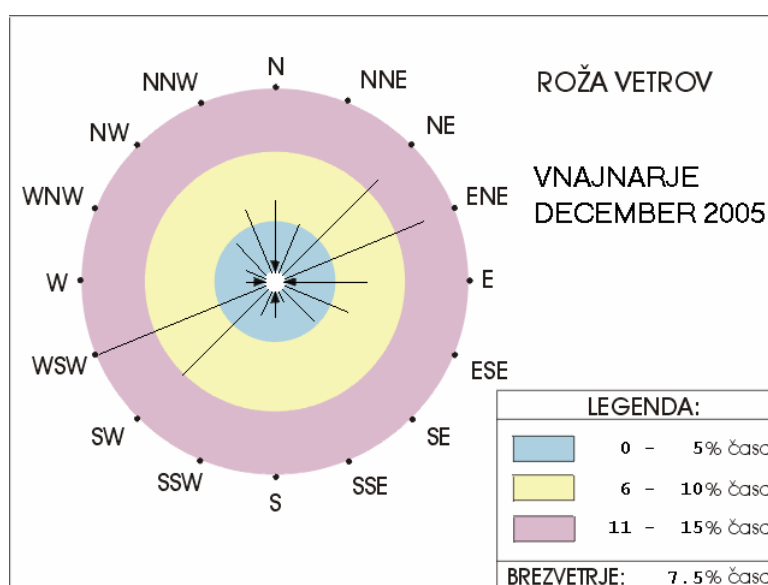
**VNAJNARJE**  
RELATIVNA VLAGA - urne vrednosti



**2.9 MESEČNI PREGLED HITROSTI IN SMERI VETRA - VNAJNARJE**
**DECEMBER 2005**
**Hitrost vetra - VNAJNARJE**

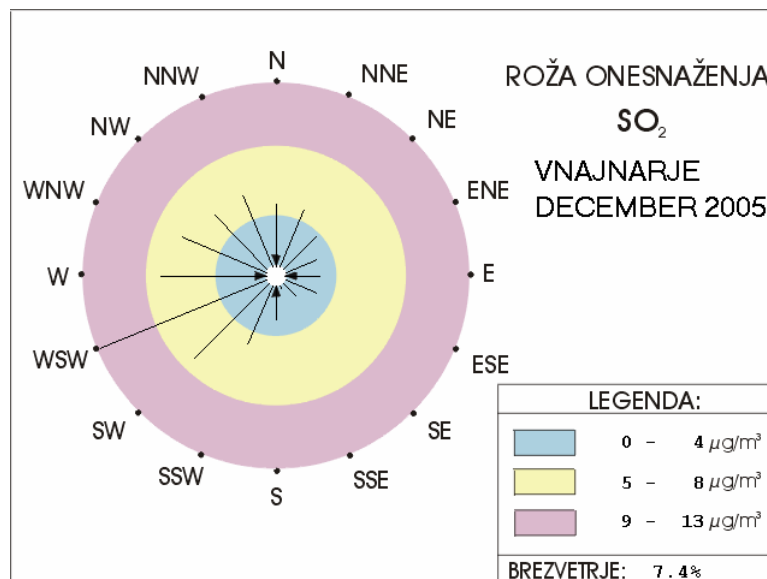
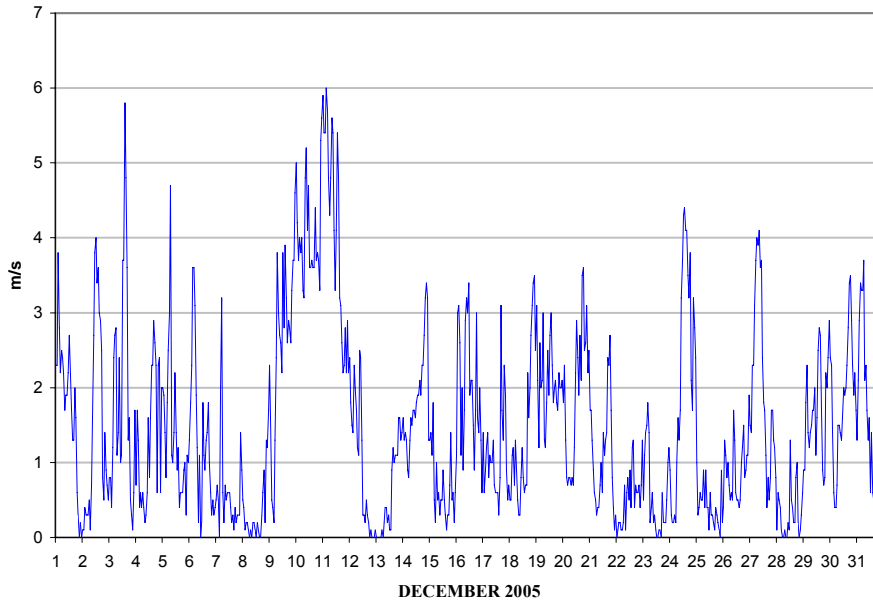
Polurnih meritev:	1488	100%
Maksimalna polurna hitrost:	6.3	m/s
Maksimalna urna hitrost:	6.0	m/s
Minimalna polurna hitrost:	0.0	m/s
Minimalna urna hitrost:	0.0	m/s
Srednja mesečna hitrost:	1.5	m/s
Brezvetrje (0,0-0,1):	111	

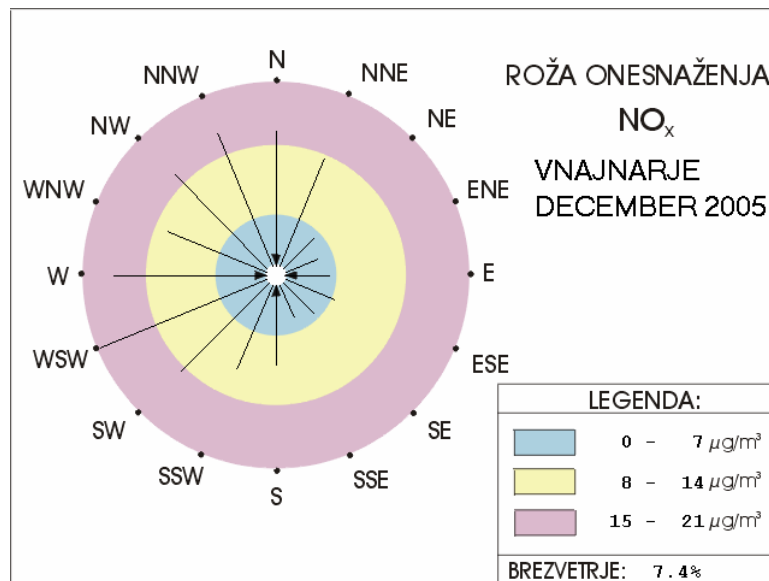
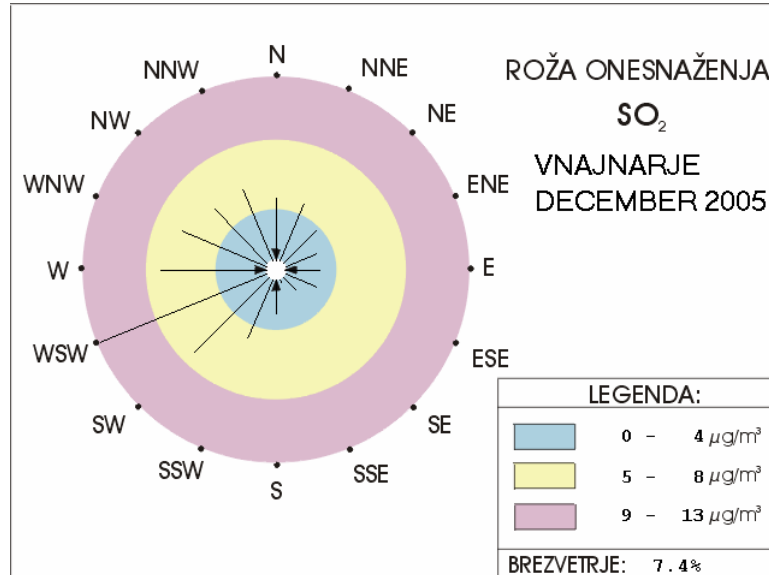
Od (m/s)	0.1	0.21	0.51	0.76	1.1	1.6	2.1	3.1	5.1	7.1	10.1		promil
Do (m/s)	0.2	0.5	0.75	1.0	1.5	2.0	3.0	5.0	7.0	10.0	...	Σ	
N	17	22	11	10	16	11	1	0	0	0	0	88	64
NNE	13	16	6	11	11	6	4	1	0	0	0	68	49
NE	9	9	14	14	18	16	25	36	15	0	0	156	113
ENE	6	7	11	17	14	18	38	53	7	0	0	171	124
E	5	13	3	10	24	24	11	8	0	0	0	98	71
ESE	3	9	5	17	19	10	20	1	0	0	0	84	61
SE	5	6	3	5	14	11	13	3	0	0	0	60	44
SSE	0	4	0	3	3	1	6	6	0	0	0	23	17
S	5	13	2	3	5	0	3	4	3	0	0	38	28
SSW	4	9	7	6	9	0	2	1	0	0	0	38	28
SW	7	13	7	13	15	27	39	21	0	0	0	142	103
WSW	7	10	13	21	24	33	53	41	0	0	0	202	147
W	2	15	3	2	6	4	0	0	0	0	0	32	23
WNW	16	11	5	2	0	0	0	0	0	0	0	34	25
NW	16	13	11	7	10	2	0	0	0	0	0	59	43
NNW	20	30	6	6	7	8	6	1	0	0	0	84	61
<b>SKUPAJ</b>	<b>135</b>	<b>200</b>	<b>107</b>	<b>147</b>	<b>195</b>	<b>171</b>	<b>221</b>	<b>176</b>	<b>25</b>	<b>0</b>	<b>0</b>	<b>1377</b>	<b>1000</b>

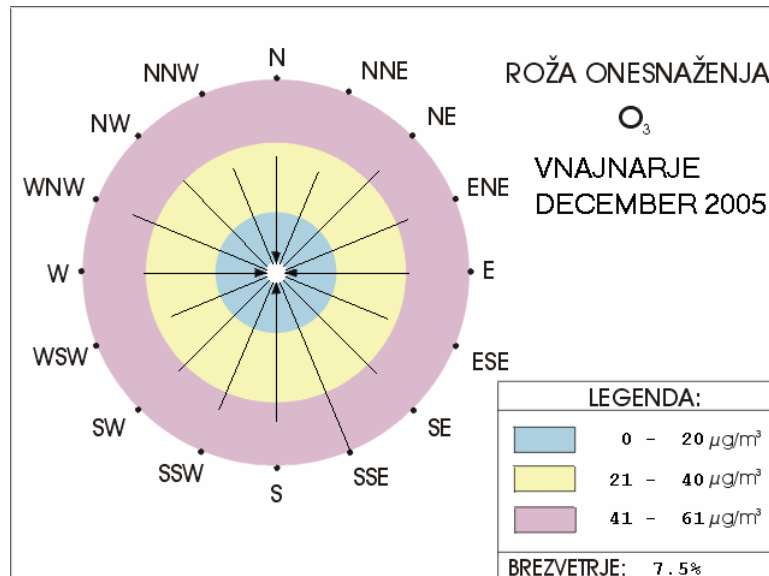


**VNAJNARJE**

HITROST VETRA - urne vrednosti











KOCUVAN R., et al, Rezultati meritev imisijskega obratovalnega monitoringa  
TE-TO Ljubljana. Poročilo št.: EKO 2295, Ljubljana, 2006

---

### **3. KAKOVOST PADAVIN IN KOLIČINA USEDLIN**

### 3.1 MERITVE NA LOKACIJI : VNAJNARJE

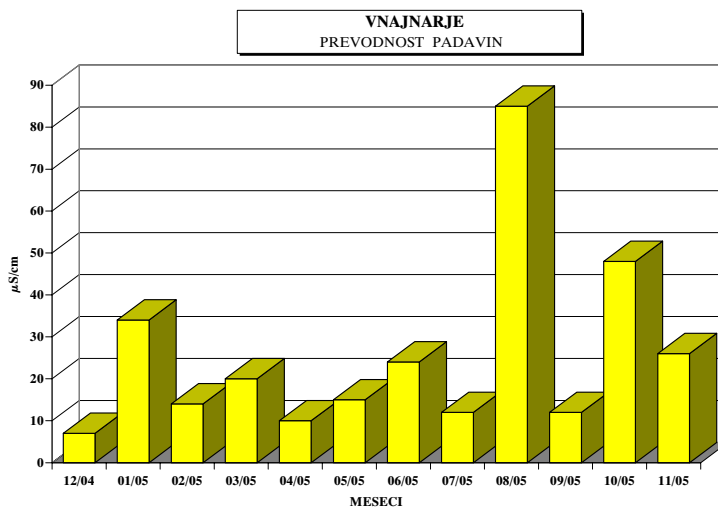
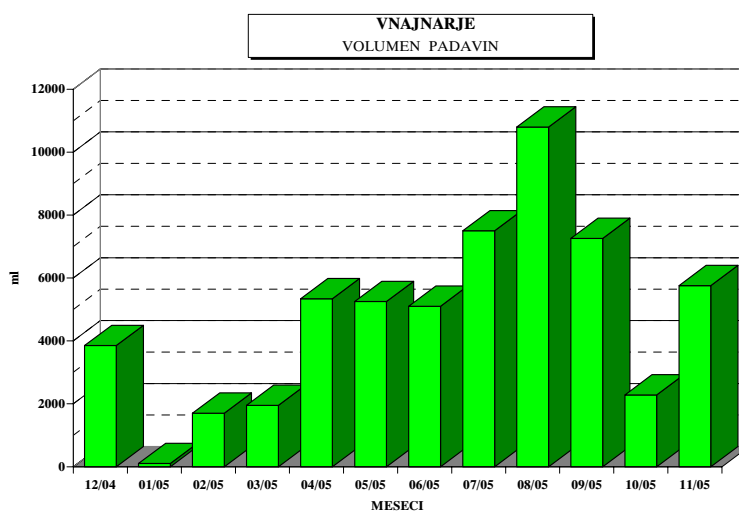
Termoenergetski objekt : TE-TOL, JPEL

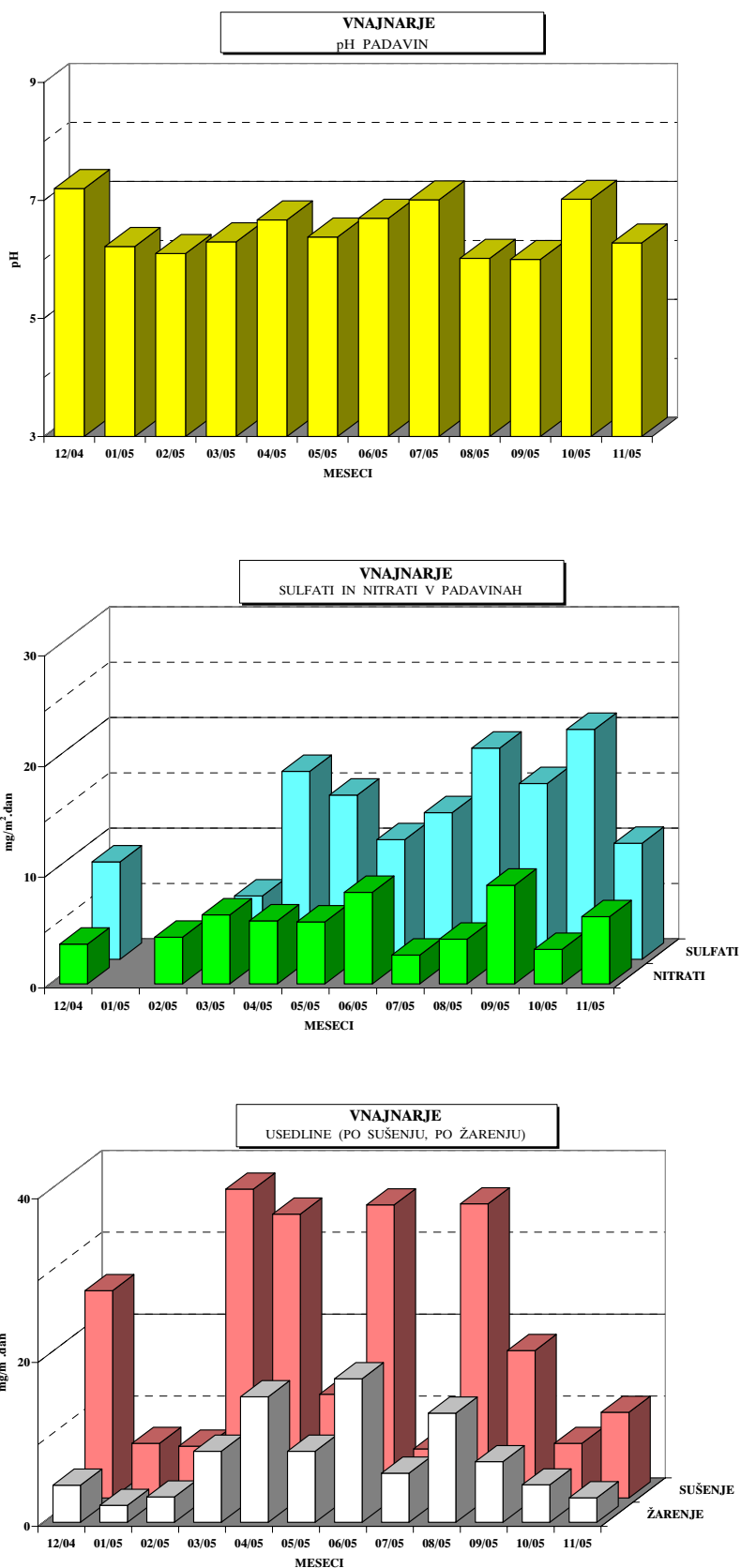
Čas meritev : december 2004 - november 2005

Vrsta vzorca: Padavine - mesečno

Analizo opravil: Ekološki kemijski laboratorij na EIMV

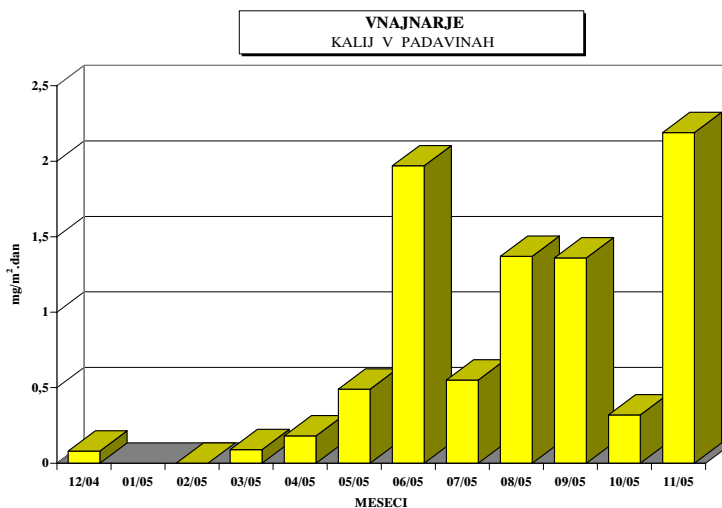
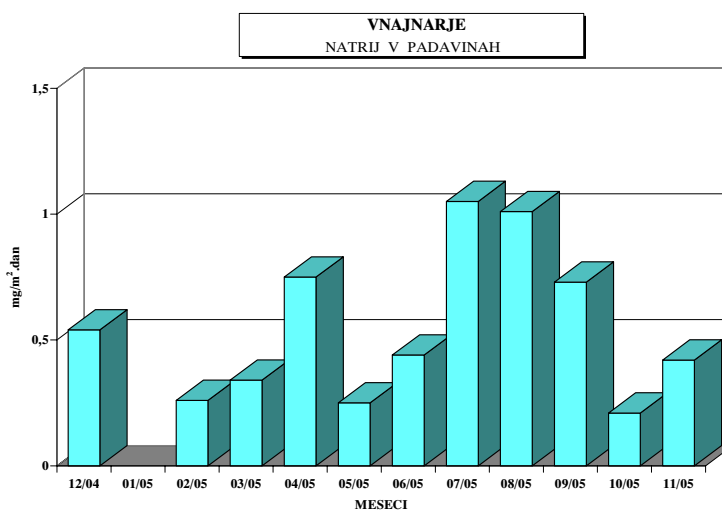
	<i>pH</i>	<i>prevodnost</i>	<i>volumen</i>	<i>nitriti</i>	<i>sulfati</i>	<i>usedline</i>	<i>usedline</i>
		$\mu\text{S/cm}$	<i>ml</i>	$\text{mg/m}^2.\text{dan}$	$\text{mg/m}^2.\text{dan}$	<i>po sušenju</i>	<i>po žarenju</i>
						$\text{mg/m}^2.\text{dan}$	$\text{mg/m}^2.\text{dan}$
12/04	7.20	7	3850	3.59	8.80	25.33	4.53
01/05	6.22	34	100	-	-	6.67	2.07
02/05	6.10	14	1700	4.22	2.22	6.33	3.10
03/05	6.30	20	1950	6.24	5.73	37.73	8.67
04/05	6.67	10	5340	5.70	16.98	34.67	15.33
05/05	6.38	15	5250	5.60	14.84	12.67	8.67
06/05	6.70	24	5100	8.26	10.81	35.80	17.53
07/05	7.01	12	7500	2.60	13.25	6.00	6.00
08/05	6.02	85	10800	4.03	19.08	35.93	13.33
09/05	6.00	12	7260	8.91	15.88	18.00	7.40
10/05	7.02	48	2280	3.12	20.78	6.67	4.57
11/05	6.28	26	5760	6.07	10.48	10.47	3.00

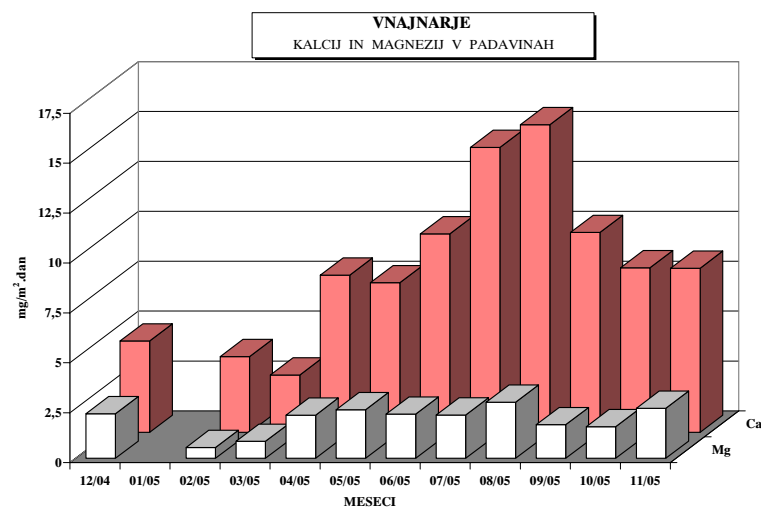
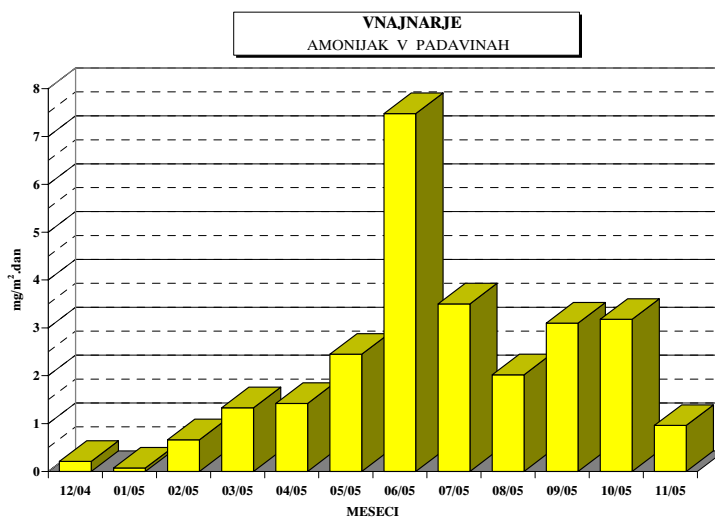
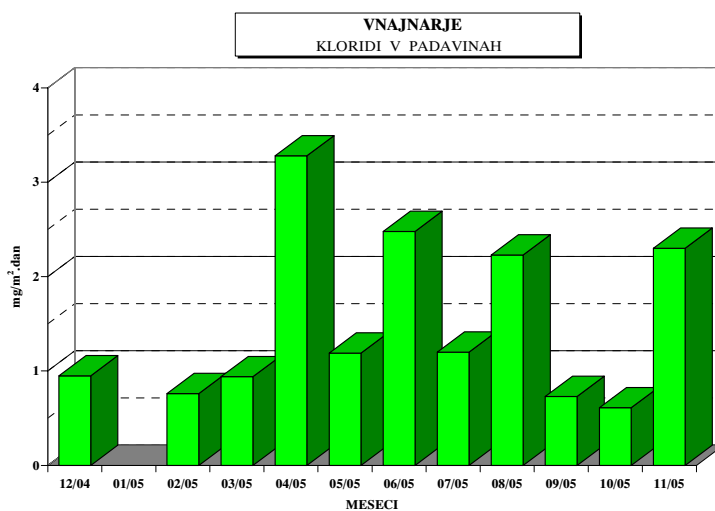




KOCUVAN R., et al, Rezultati meritev imisijskega obratovalnega monitoringa  
TE-TO Ljubljana. Poročilo št.: EKO 2295, Ljubljana, 2006

	<i>kloridi</i>	<i>amonijak</i>	<i>kalcij</i>	<i>magnezij</i>	<i>natrij</i>	<i>kalij</i>
	<i>mg/m<sup>2</sup>.dan</i>	<i>mg/m<sup>2</sup>.dan</i>	<i>mg/m<sup>2</sup>.dan</i>	<i>mg/m<sup>2</sup>.dan</i>	<i>mg/m<sup>2</sup>.dan</i>	<i>mg/m<sup>2</sup>.dan</i>
12/04	0.95	0.21	4.58	2.23	0.54	0.08
01/05	-	0.07	-	-	-	-
02/05	0.76	0.66	3.80	0.54	0.26	0.00
03/05	0.94	1.33	2.88	0.85	0.34	0.09
04/05	3.28	1.42	7.88	2.16	0.75	0.18
05/05	1.19	2.45	7.50	2.43	0.25	0.49
06/05	2.48	7.48	9.95	2.21	0.44	1.97
07/05	1.20	3.50	14.28	2.17	1.05	0.55
08/05	2.23	2.02	15.42	2.81	1.01	1.37
09/05	0.73	3.10	10.02	1.68	0.73	1.36
10/05	0.61	3.18	8.25	1.58	0.21	0.32
11/05	2.30	0.96	8.23	2.50	0.42	2.19





### 3.2 MERITVE NA LOKACIJI : ZA DEPONIJU

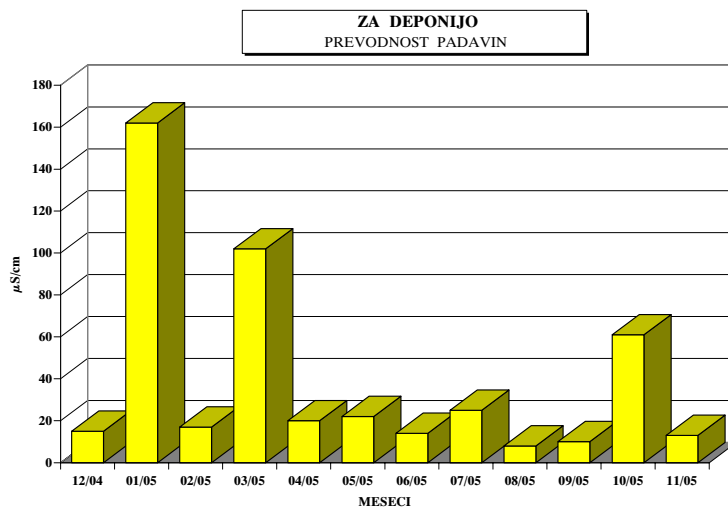
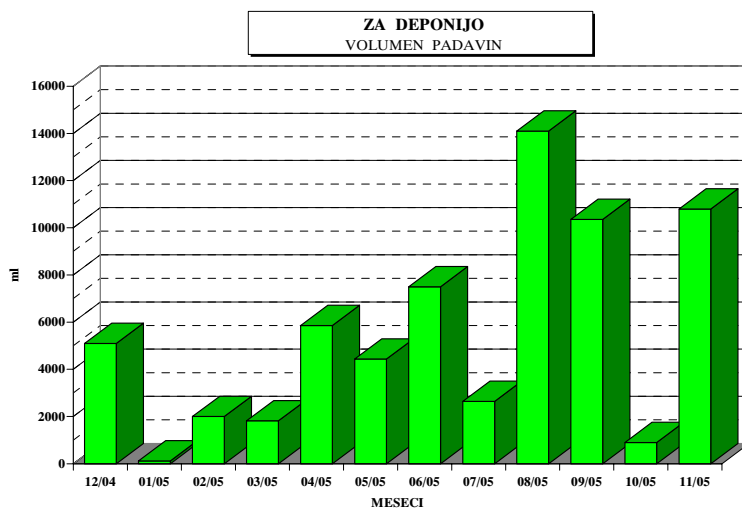
Termoenergetski objekt : Termoelektrarna toplarna Ljubljana

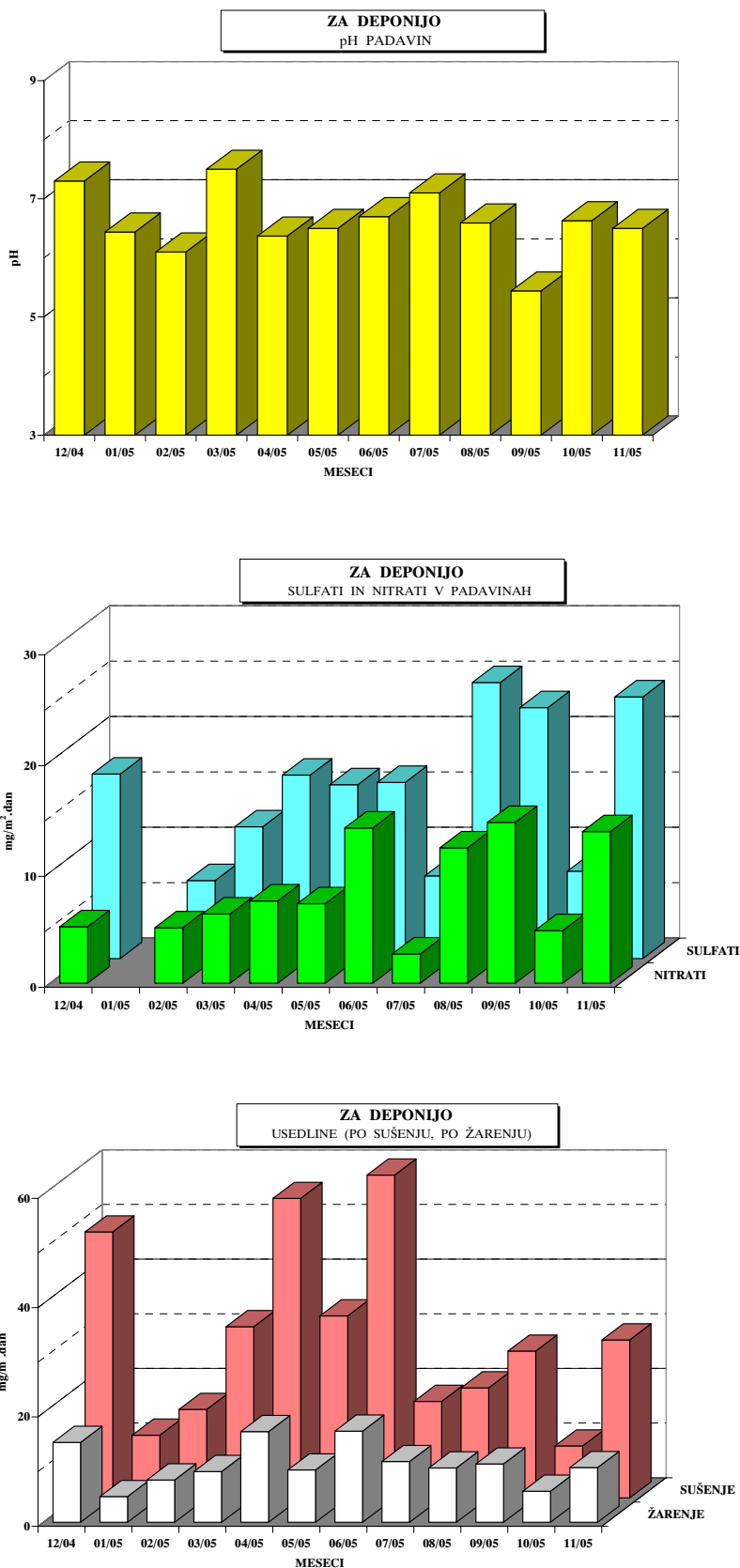
Čas meritev : december 2004 - november 2005

Vrsta vzorca: Padavine - mesečno

Analizo opravil: Ekološki kemijski laboratorij na EIMV

	<i>pH</i>	<i>prevodnost</i>	<i>volumen</i>	<i>nitrat</i>	<i>sulfati</i>	<i>usedline</i>	<i>usedline</i>
		<i>μS/cm</i>	<i>ml</i>	<i>mg/m<sup>2</sup>.dan</i>	<i>mg/m<sup>2</sup>.dan</i>	<i>po sušenju</i>	<i>po žarenju</i>
						<i>mg/m<sup>2</sup>.dan</i>	<i>mg/m<sup>2</sup>.dan</i>
12/04	7.30	15	5100	5.10	16.66	48.67	14.60
01/05	6.44	162	120	-	-	11.47	4.70
02/05	6.10	17	2000	5.00	7.04	16.20	7.73
03/05	7.50	102	1820	6.25	11.89	31.33	9.27
04/05	6.37	20	5860	7.42	16.56	54.80	16.57
05/05	6.50	22	4440	7.16	15.69	33.33	9.57
06/05	6.70	14	7500	14.00	15.90	59.07	16.67
07/05	7.10	25	2640	2.64	7.46	17.67	11.10
08/05	6.59	8	14100	12.22	24.91	20.13	9.93
09/05	5.44	10	10360	14.50	22.65	26.87	10.67
10/05	6.63	61	900	4.74	7.88	9.53	5.67
11/05	6.50	13	10800	13.68	23.62	28.93	10.00

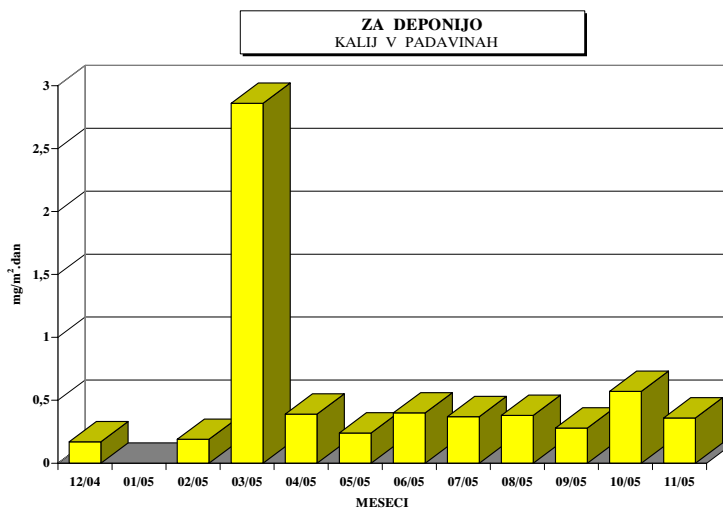
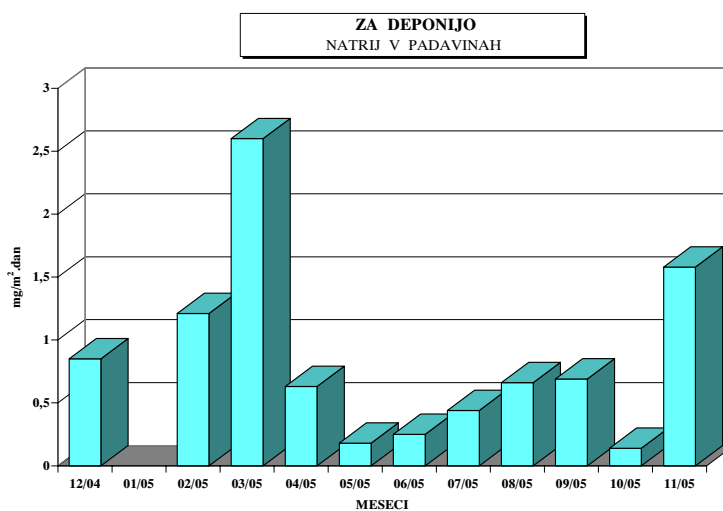


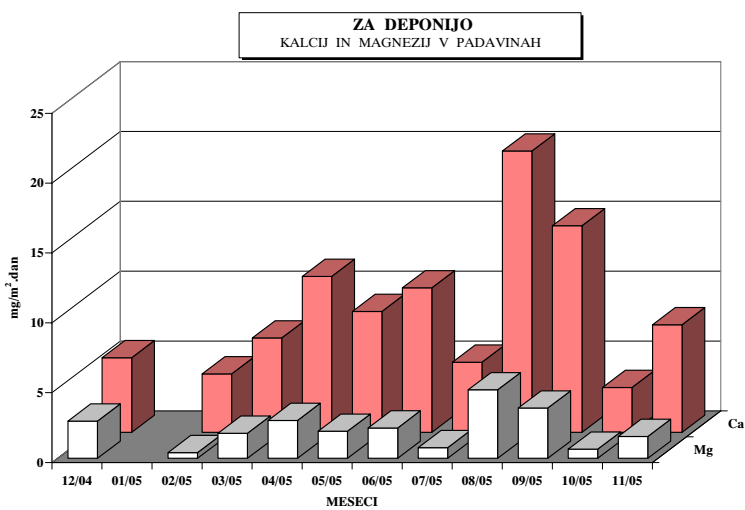
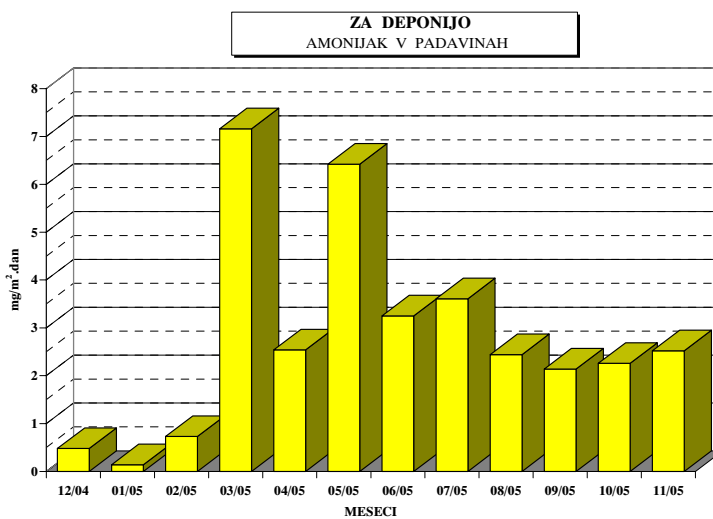
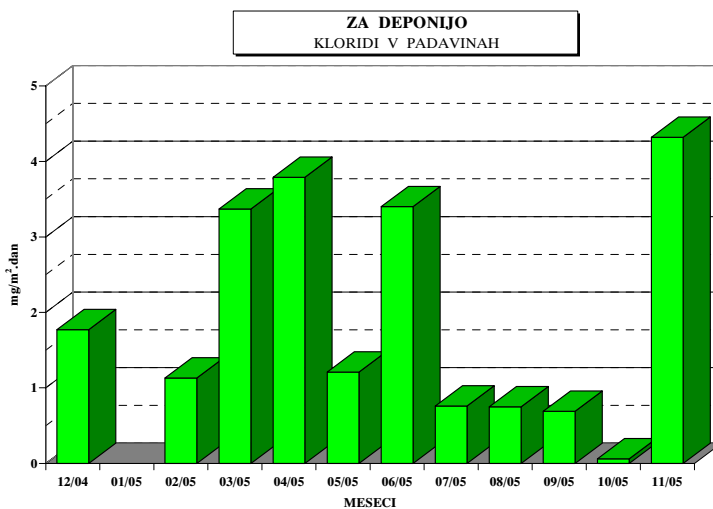




KOCUVAN R., et al, Rezultati meritev imisijskega obratovalnega monitoringa  
TE-TO Ljubljana. Poročilo št.: EKO 2295, Ljubljana, 2006

	<i>kloridi</i>	<i>amonijak</i>	<i>kalcij</i>	<i>magnezij</i>	<i>natrij</i>	<i>kalij</i>
	<i>mg/m<sup>2</sup>.dan</i>	<i>mg/m<sup>2</sup>.dan</i>	<i>mg/m<sup>2</sup>.dan</i>	<i>mg/m<sup>2</sup>.dan</i>	<i>mg/m<sup>2</sup>.dan</i>	<i>mg/m<sup>2</sup>.dan</i>
12/04	1.77	0.48	5.34	2.66	0.85	0.17
01/05	-	0.14	-	-	-	-
02/05	1.13	0.73	4.19	0.41	1.21	0.19
03/05	3.37	7.16	6.76	1.79	2.60	2.86
04/05	3.79	2.54	11.16	2.71	0.63	0.39
05/05	1.21	6.42	8.66	1.93	0.18	0.24
06/05	3.40	3.25	10.35	2.17	0.25	0.40
07/05	0.76	3.61	5.03	0.76	0.44	0.37
08/05	0.75	2.44	20.14	4.90	0.66	0.38
09/05	0.69	2.14	14.79	3.60	0.69	0.28
10/05	0.06	2.26	3.21	0.65	0.14	0.57
11/05	4.32	2.52	7.71	1.56	1.58	0.36





### 3.3 MERITVE NA LOKACIJI : PARTIZANSKA ULICA

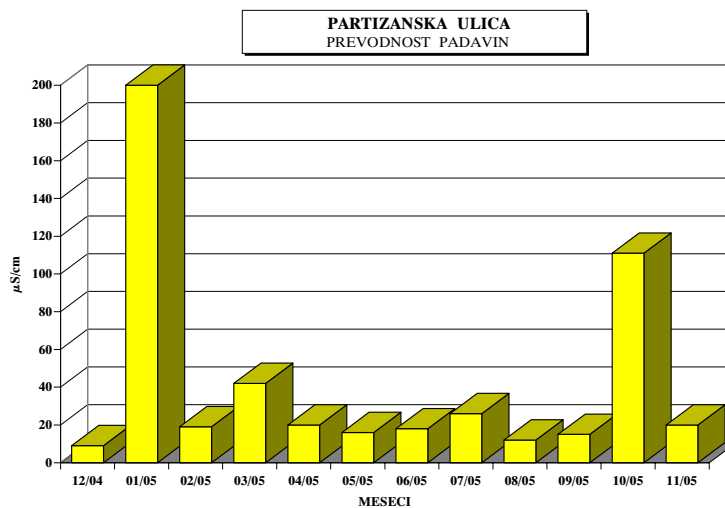
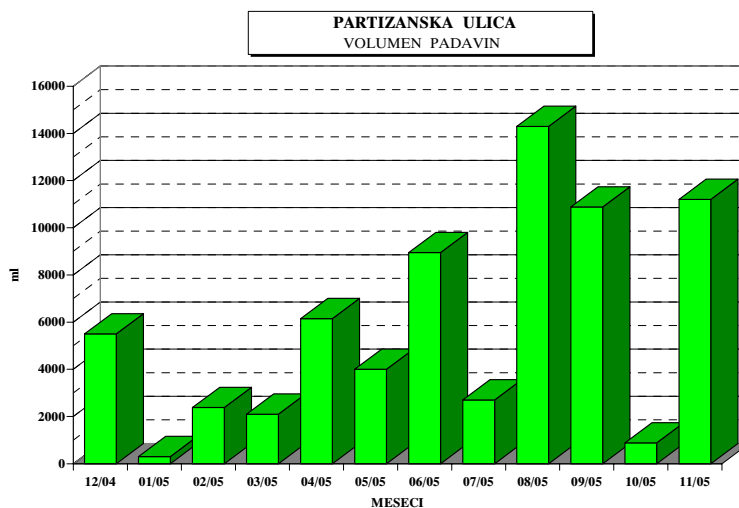
Termoenergetski objekt : Termoelektrarna toplarna Ljubljana

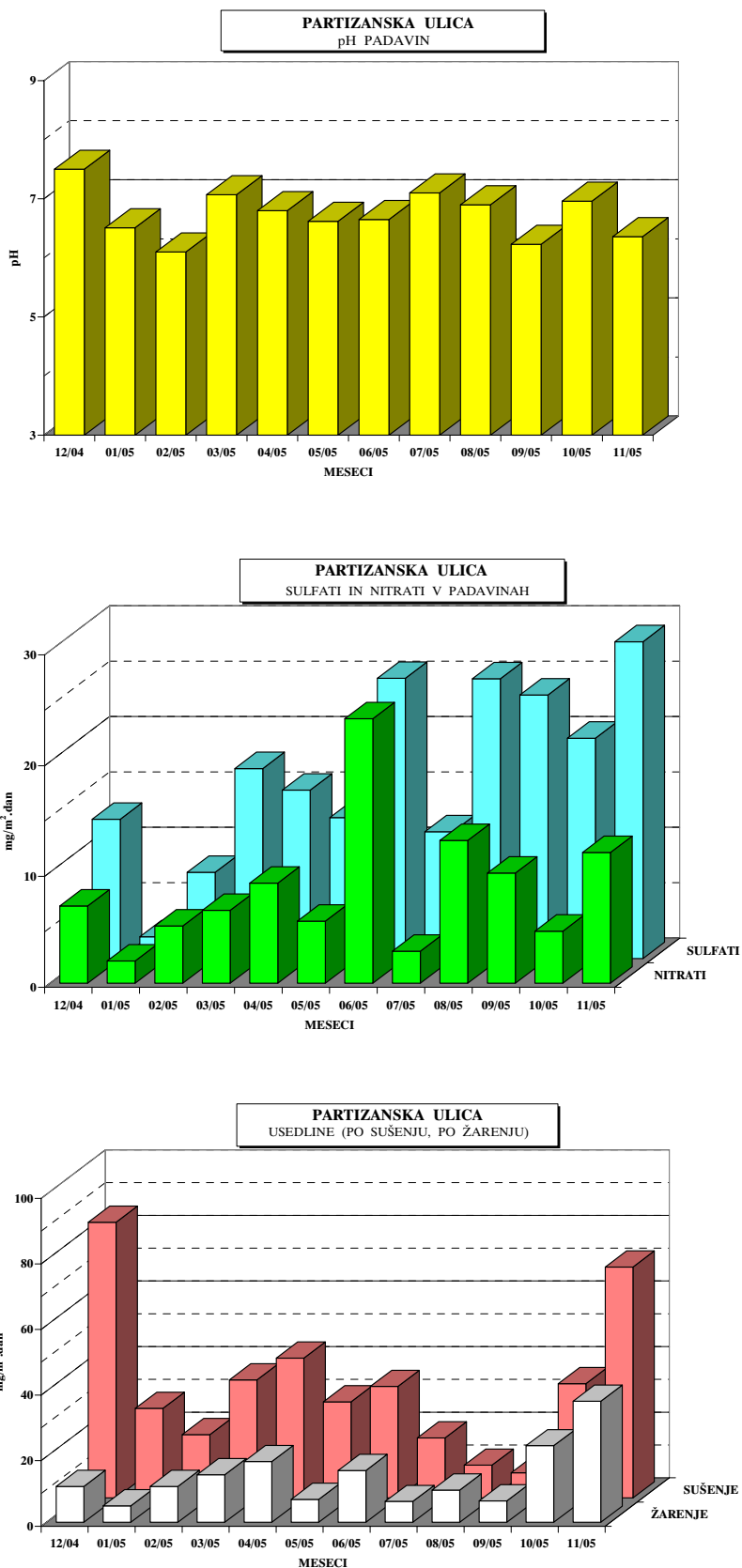
Čas meritev : december 2004 - november 2005

Vrsta vzorca: Padavine - mesečno

Analizo opravil: Ekološki kemijski laboratorij na EIMV

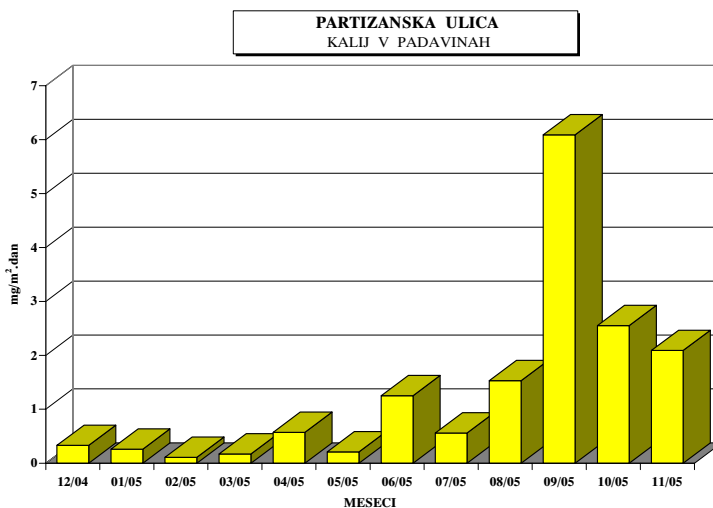
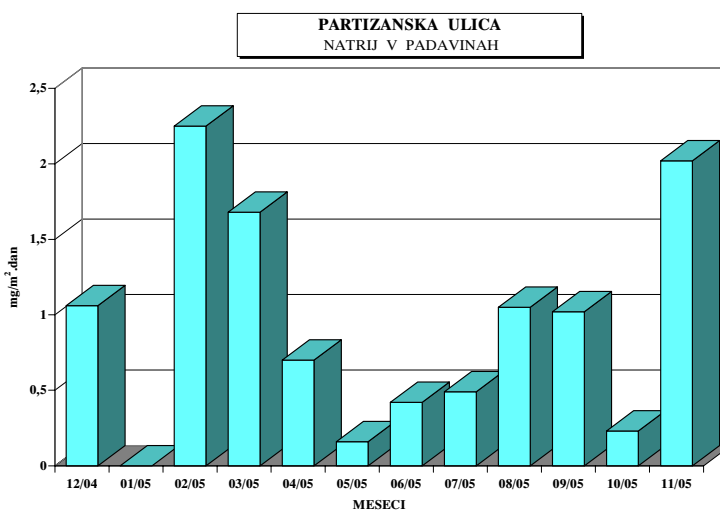
	<i>pH</i>	<i>prevodnost</i>	<i>volumen</i>	<i>nitrat</i>	<i>sulfati</i>	<i>usedline</i> <i>po sušenju</i>	<i>usedline</i> <i>po žarenju</i>
		$\mu\text{S/cm}$	<i>ml</i>	$\text{mg/m}^2.\text{dan}$	$\text{mg/m}^2.\text{dan}$	$\text{mg/m}^2.\text{dan}$	$\text{mg/m}^2.\text{dan}$
12/04	7.50	9	5500	6.97	12.58	84.07	10.93
01/05	6.51	200	300	2.00	1.96	27.33	5.00
02/05	6.10	19	2380	5.16	7.78	19.33	10.93
03/05	7.07	42	2100	6.58	17.15	36.00	14.50
04/05	6.80	20	6150	9.02	15.21	42.67	18.50
05/05	6.62	16	4000	5.60	12.72	29.33	6.97
06/05	6.65	18	8950	23.87	25.30	34.00	15.77
07/05	7.10	26	2700	2.88	11.45	18.33	6.33
08/05	6.90	12	14300	12.87	25.26	10.00	9.83
09/05	6.23	15	10880	9.94	23.79	7.67	6.53
10/05	6.96	111	880	4.69	19.89	34.87	23.33
11/05	6.36	20	11200	11.80	28.60	70.40	36.87

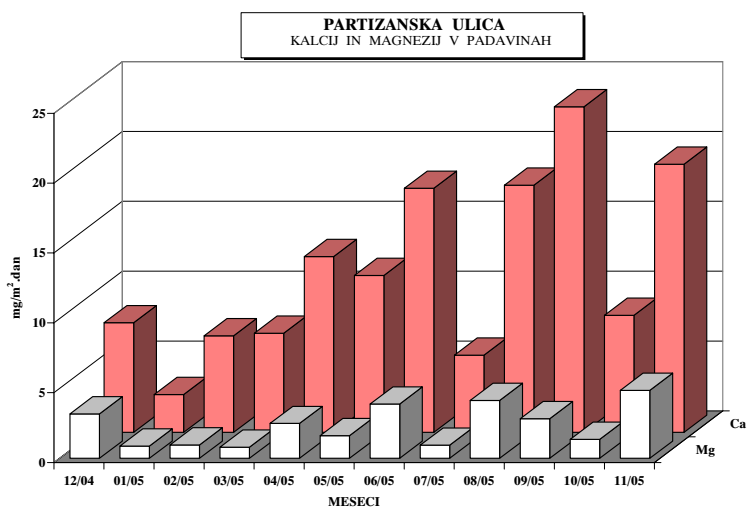
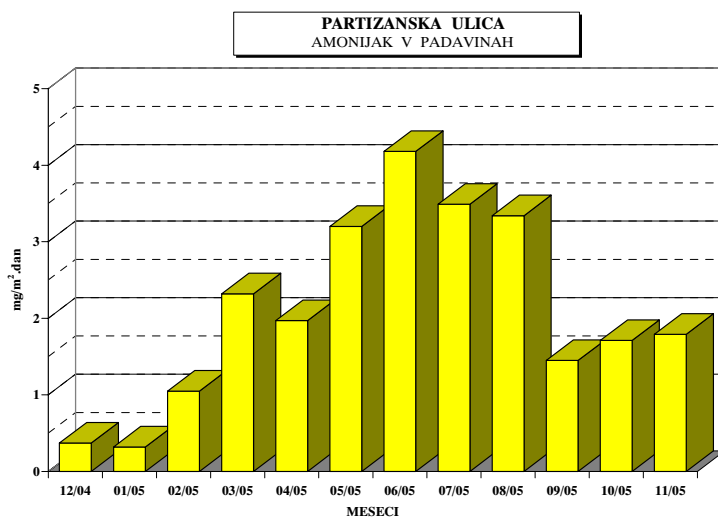
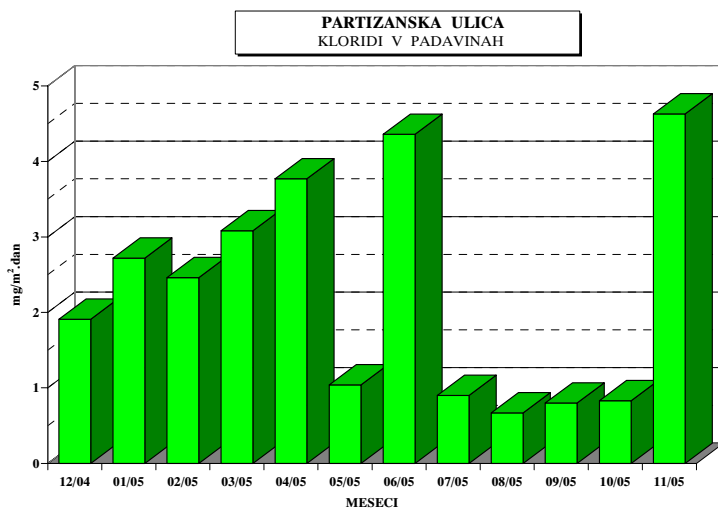




KOCUVAN R., et al, Rezultati meritev imisijskega obratovalnega monitoringa  
TE-TO Ljubljana. Poročilo št.: EKO 2295, Ljubljana, 2006

	<i>kloridi</i>	<i>amonijak</i>	<i>kalcij</i>	<i>magnezij</i>	<i>natrij</i>	<i>kalij</i>
	<i>mg/m<sup>2</sup>.dan</i>	<i>mg/m<sup>2</sup>.dan</i>	<i>mg/m<sup>2</sup>.dan</i>	<i>mg/m<sup>2</sup>.dan</i>	<i>mg/m<sup>2</sup>.dan</i>	<i>mg/m<sup>2</sup>.dan</i>
12/04	1.91	0.37	7.85	3.18	1.06	0.33
01/05	2.72	0.32	2.71	0.87	0.00	0.26
02/05	2.46	1.05	6.91	0.96	2.25	0.11
03/05	3.08	2.32	7.10	0.79	1.68	0.17
04/05	3.77	1.97	12.59	2.49	0.70	0.57
05/05	1.04	3.20	11.23	1.62	0.16	0.21
06/05	4.36	4.18	17.47	3.88	0.42	1.25
07/05	0.90	3.49	5.53	0.94	0.49	0.56
08/05	0.67	3.34	17.70	4.14	1.05	1.53
09/05	0.80	1.45	23.31	2.83	1.02	6.09
10/05	0.83	1.71	8.38	1.35	0.23	2.55
11/05	4.63	1.79	19.19	4.86	2.02	2.09





### 3.4 MERITVE NA LOKACIJI : TOPLARNIŠKO ČRPALIŠČE

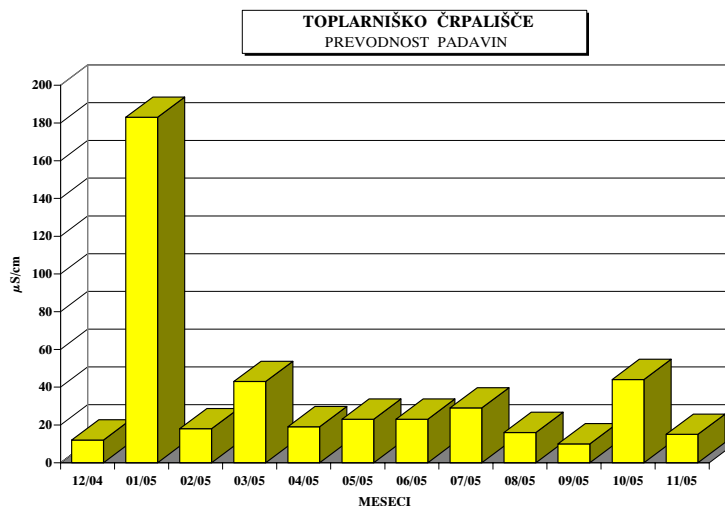
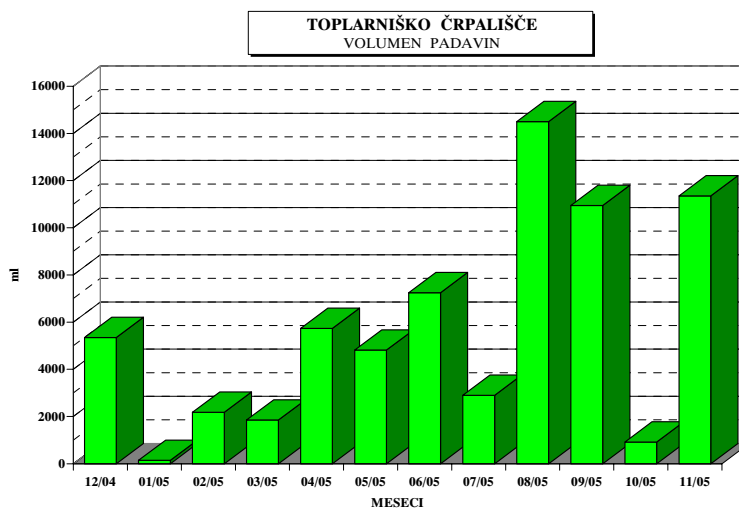
Termoenergetski objekt : Termoelektrarna toplarna Ljubljana

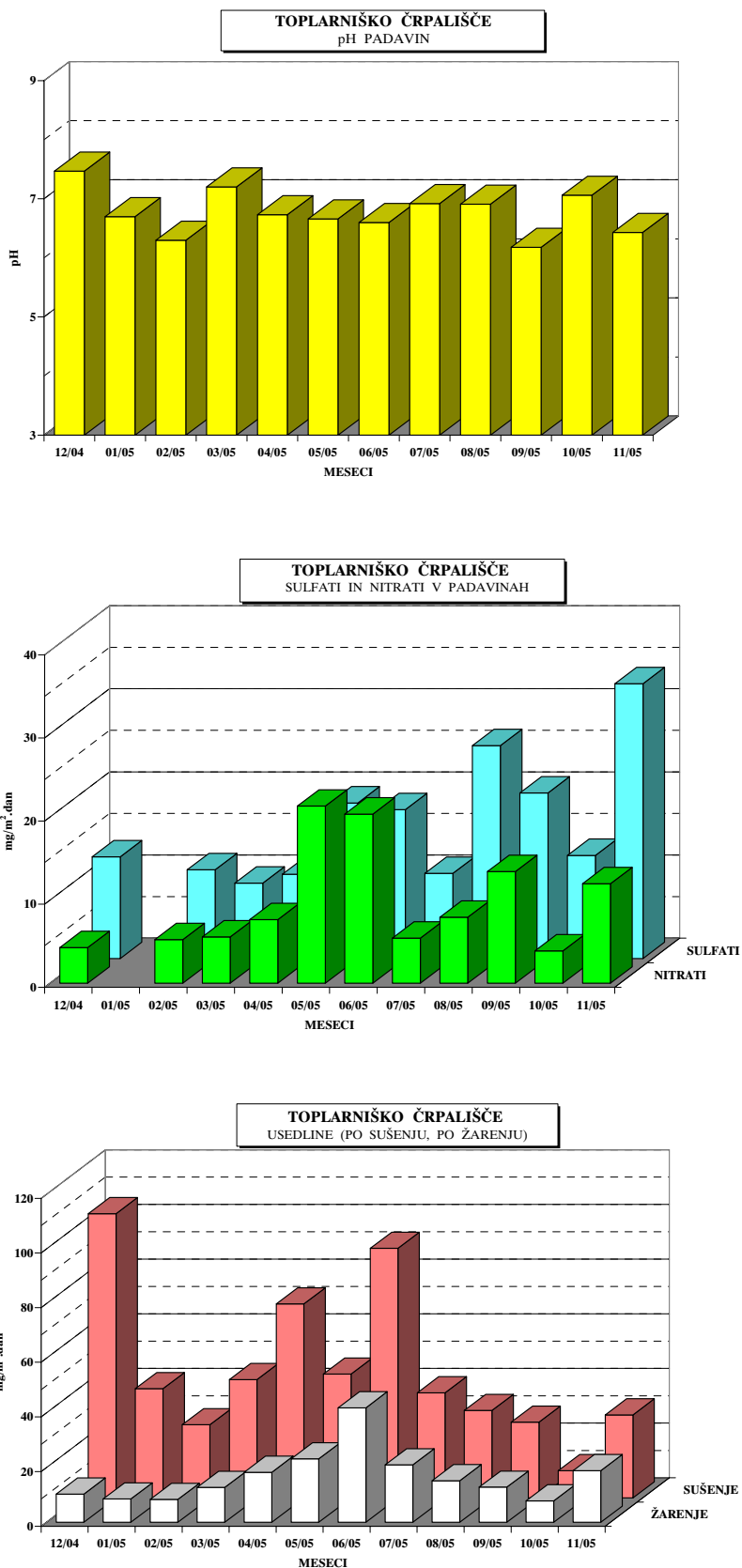
Čas meritev : december 2004 - november 2005

Vrsta vzorca: Padavine - mesečno

Analizo opravil: Ekološki kemijski laboratorij na EIMV

	pH	prevodnost	volumen	nitriti	sulfati	usedline po sušenju	usedline po žarenju
		$\mu\text{S/cm}$	ml	$\text{mg/m}^2.\text{dan}$	$\text{mg/m}^2.\text{dan}$	$\text{mg/m}^2.\text{dan}$	$\text{mg/m}^2.\text{dan}$
12/04	7.47	12	5350	4.28	12.23	104.00	10.33
01/05	6.70	183	145	-	-	40.00	8.50
02/05	6.30	18	2180	5.23	10.68	26.80	8.33
03/05	7.20	43	1850	5.55	9.07	43.33	12.73
04/05	6.73	19	5740	7.65	10.14	71.00	18.27
05/05	6.66	23	4820	21.30	18.73	45.33	23.20
06/05	6.60	23	7250	20.35	17.93	91.33	41.87
07/05	6.92	29	2900	5.41	10.25	38.47	21.00
08/05	6.91	16	14500	7.93	25.62	32.00	15.20
09/05	6.18	10	10950	13.43	19.93	27.73	12.83
10/05	7.06	44	920	3.87	12.41	10.00	7.83
11/05	6.43	15	11350	11.96	33.07	30.40	18.87

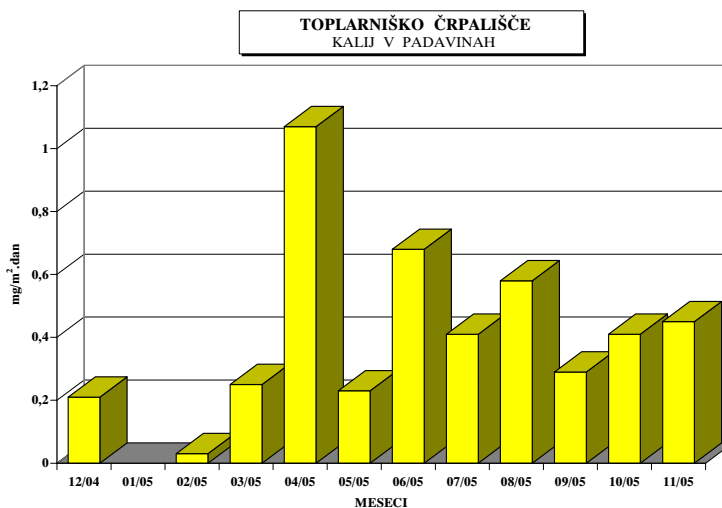
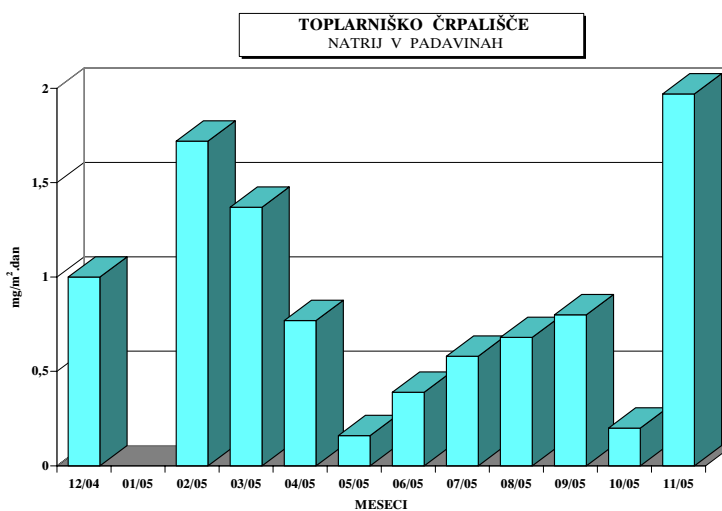


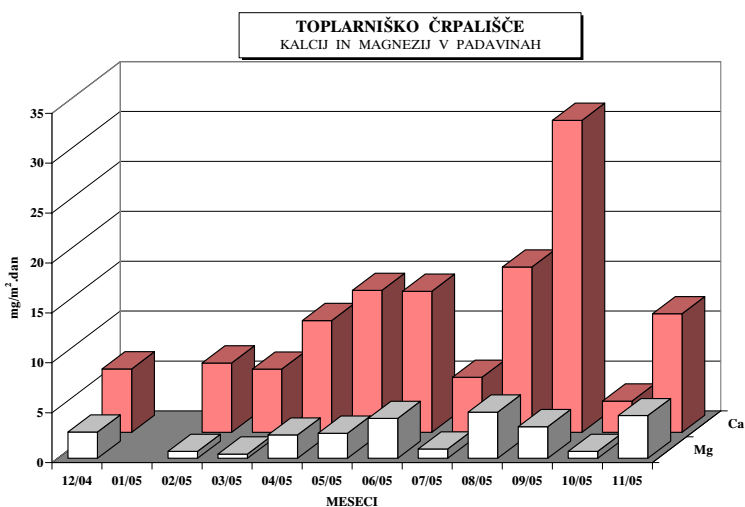
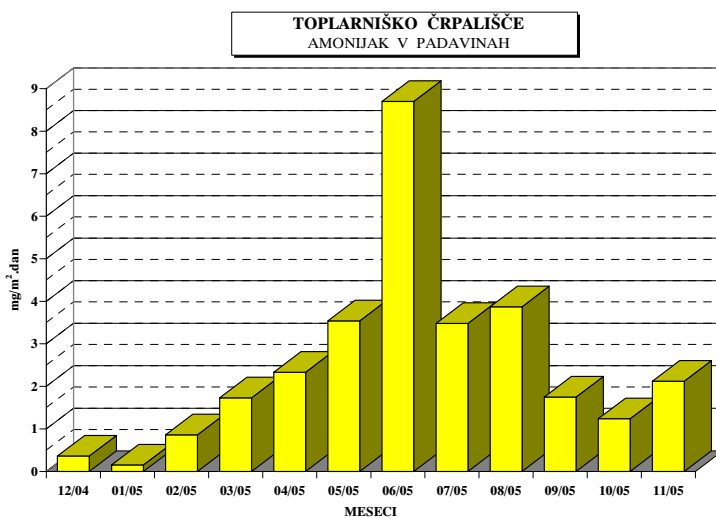
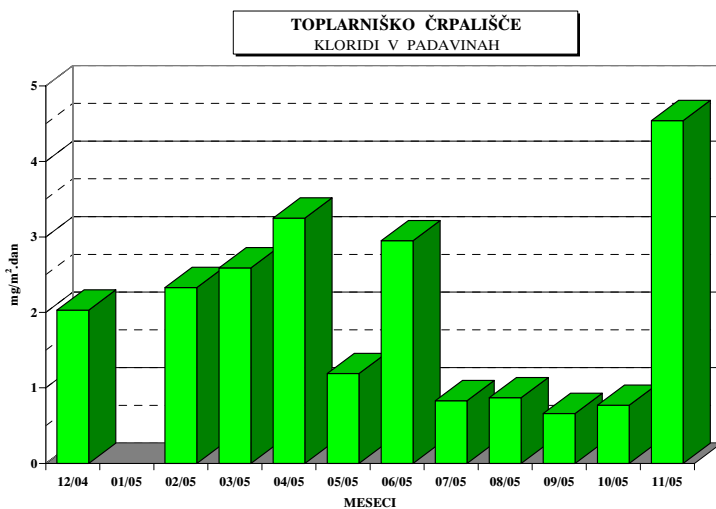




KOCUVAN R., et al, Rezultati meritev imisijskega obratovalnega monitoringa  
TE-TO Ljubljana. Poročilo št.: EKO 2295, Ljubljana, 2006

	<i>kloridi</i>	<i>amonijak</i>	<i>kalcij</i>	<i>magnezij</i>	<i>natrij</i>	<i>kalij</i>
	<i>mg/m<sup>2</sup>.dan</i>	<i>mg/m<sup>2</sup>.dan</i>	<i>mg/m<sup>2</sup>.dan</i>	<i>mg/m<sup>2</sup>.dan</i>	<i>mg/m<sup>2</sup>.dan</i>	<i>mg/m<sup>2</sup>.dan</i>
12/04	2.03	0.36	6.37	2.63	1.00	0.21
01/05	-	0.15	-	-	-	-
02/05	2.33	0.86	6.95	0.69	1.72	0.03
03/05	2.59	1.73	6.34	0.43	1.37	0.25
04/05	3.25	2.33	11.20	2.33	0.77	1.07
05/05	1.19	3.54	14.23	2.51	0.16	0.23
06/05	2.95	8.70	14.15	3.99	0.39	0.68
07/05	0.83	3.48	5.52	0.92	0.58	0.41
08/05	0.87	3.87	16.57	4.62	0.68	0.58
09/05	0.66	1.75	31.27	3.17	0.80	0.29
10/05	0.77	1.24	3.15	0.69	0.20	0.41
11/05	4.54	2.12	11.89	4.27	1.97	0.45





### 3.5 MERITVE NA LOKACIJI : JP ENERGETIKA LJUBLJANA

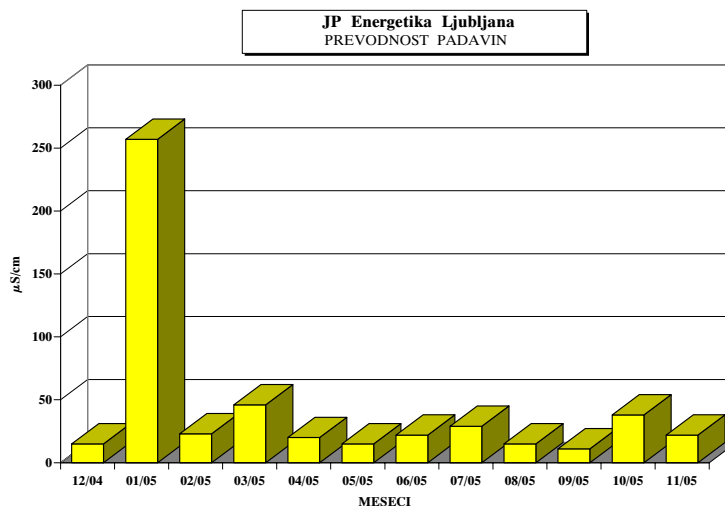
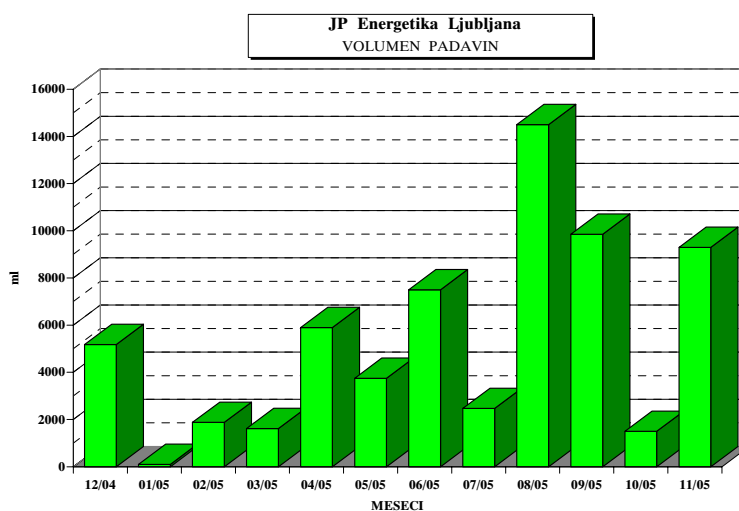
Termoenergetski objekt : TE-TOL, JPEL

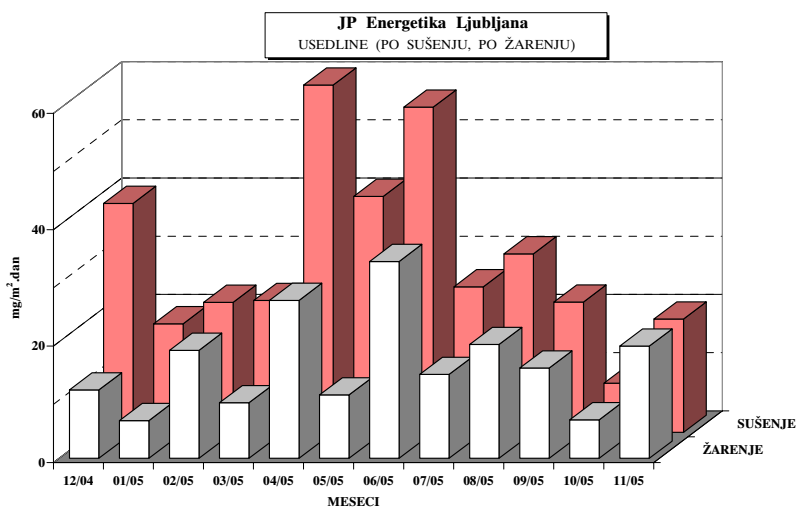
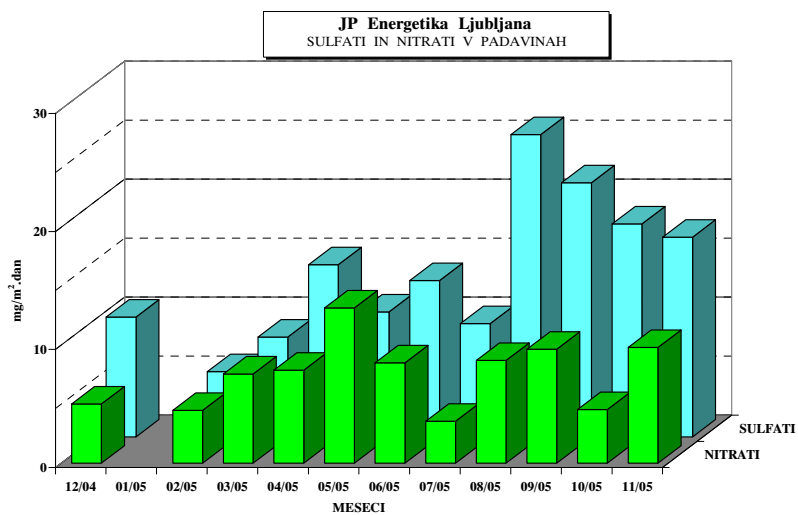
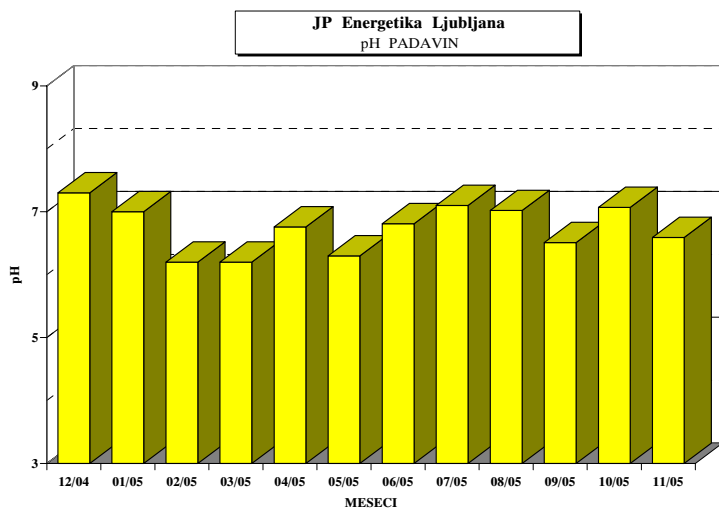
Čas meritev : december 2004 - november 2005

Vrsta vzorca: Padavine - mesečno

Analizo opravil: Ekološki kemijski laboratorij na EIMV

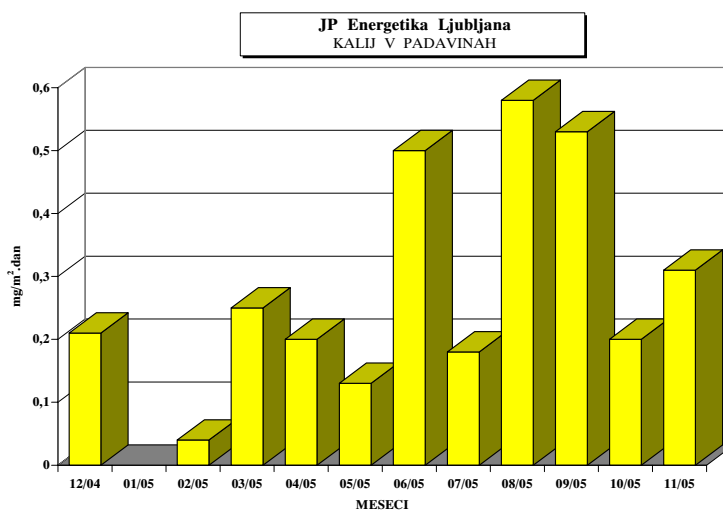
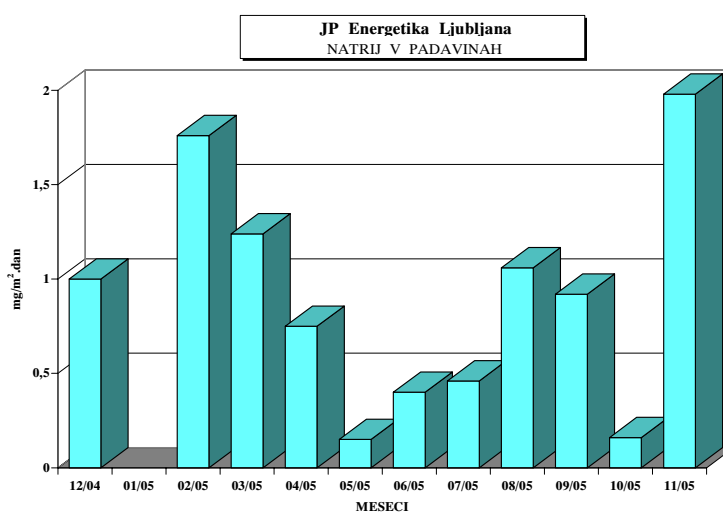
	<i>pH</i>	<i>prevodnost</i>	<i>volumen</i>	<i>nitrat</i>	<i>sulfati</i>	<i>usedline</i> <i>po sušenju</i>	<i>usedline</i> <i>po žarenju</i>
		$\mu\text{S/cm}$	<i>ml</i>	$\text{mg/m}^2.\text{dan}$	$\text{mg/m}^2.\text{dan}$	$\text{mg/m}^2.\text{dan}$	$\text{mg/m}^2.\text{dan}$
12/04	7.30	15	5180	5.01	10.15	39.33	11.73
01/05	7.00	257	100	-	-	18.67	6.47
02/05	6.20	23	1880	4.47	5.53	22.33	18.53
03/05	6.20	46	1620	7.56	8.47	22.67	9.53
04/05	6.76	20	5900	7.87	14.59	59.67	27.13
05/05	6.30	15	3750	13.15	10.60	40.53	10.87
06/05	6.81	22	7500	8.50	13.25	55.87	33.80
07/05	7.10	29	2470	3.54	9.60	25.00	14.40
08/05	7.02	15	14500	8.70	25.62	30.67	19.53
09/05	6.51	11	9850	9.65	21.54	22.40	15.50
10/05	7.07	38	1500	4.54	18.05	8.47	6.60
11/05	6.59	22	9300	9.80	16.93	19.47	19.27



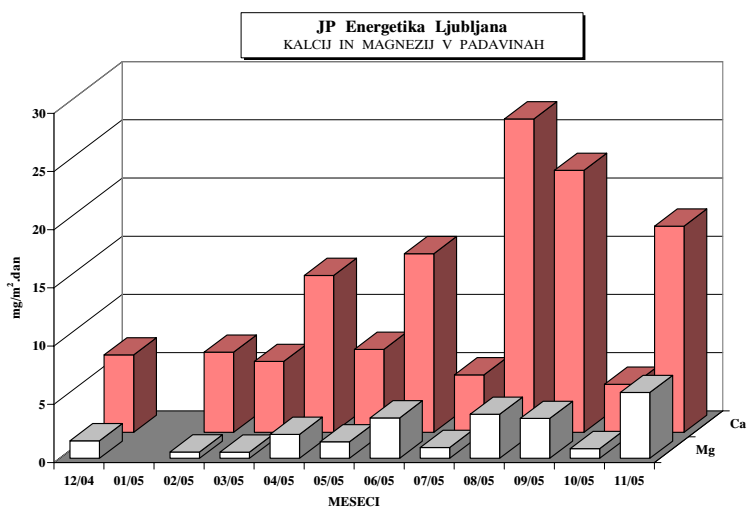
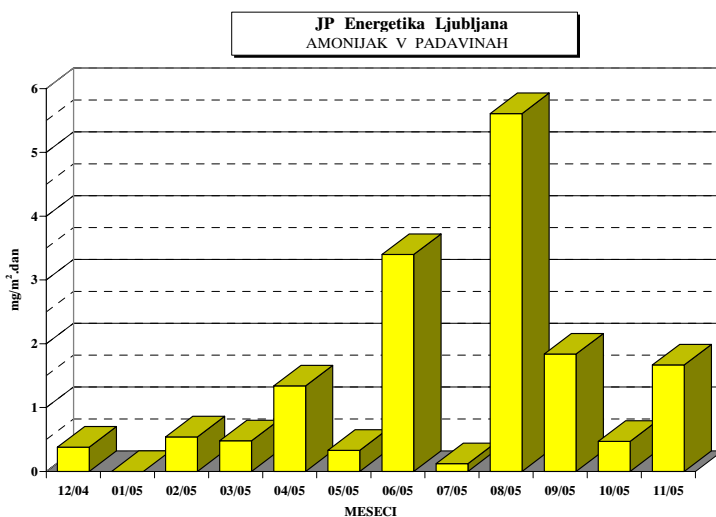
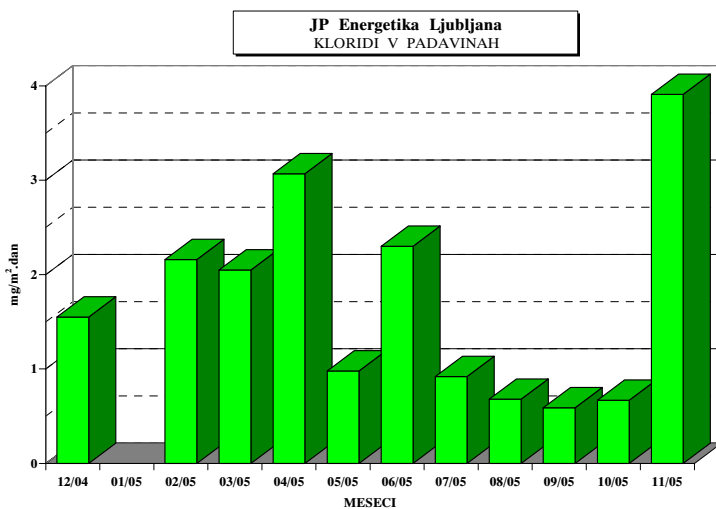


KOCUVAN R., et al, Rezultati meritev imisijskega obratovalnega monitoringa  
TE-TO Ljubljana. Poročilo št.: EKO 2295, Ljubljana, 2006

	<i>kloridi</i>	<i>amonijak</i>	<i>kalcij</i>	<i>magnezij</i>	<i>natrij</i>	<i>kalij</i>
	<i>mg/m<sup>2</sup>.dan</i>	<i>mg/m<sup>2</sup>.dan</i>	<i>mg/m<sup>2</sup>.dan</i>	<i>mg/m<sup>2</sup>.dan</i>	<i>mg/m<sup>2</sup>.dan</i>	<i>mg/m<sup>2</sup>.dan</i>
12/04	1.55	0.38	6.66	1.50	1.00	0.21
01/05	-	0.00	-	-	-	-
02/05	2.16	0.54	6.89	0.54	1.76	0.04
03/05	2.05	0.48	6.09	0.52	1.24	0.25
04/05	3.07	1.34	13.48	2.05	0.75	0.20
05/05	0.98	0.33	7.14	1.41	0.15	0.13
06/05	2.30	3.40	15.35	3.47	0.40	0.50
07/05	0.92	0.12	4.94	0.93	0.46	0.18
08/05	0.68	5.61	26.92	3.78	1.06	0.58
09/05	0.59	1.84	22.51	3.42	0.92	0.53
10/05	0.67	0.47	4.14	0.83	0.16	0.20
11/05	3.91	1.67	17.71	5.65	1.98	0.31



KOCUVAN R., et al, Rezultati meritev imisijskega obratovalnega monitoringa  
TE-TO Ljubljana. Poročilo št.: EKO 2295, Ljubljana, 2006



### 3.6 MERITVE NA LOKACIJI : ELEKTROINŠTITUT MILAN VIDMAR

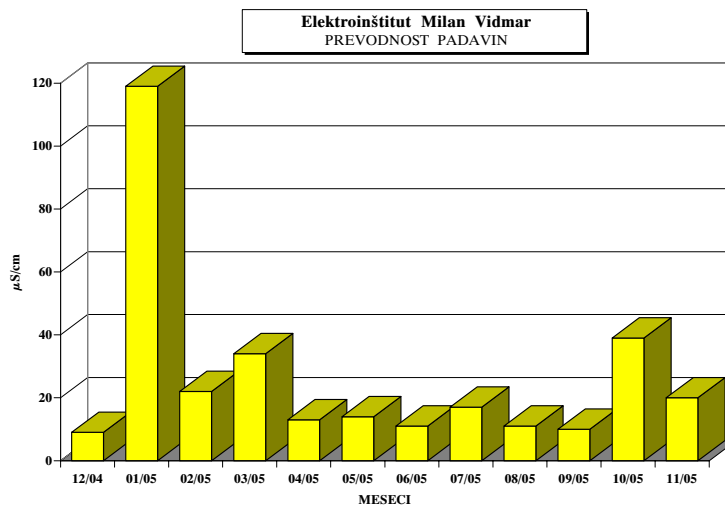
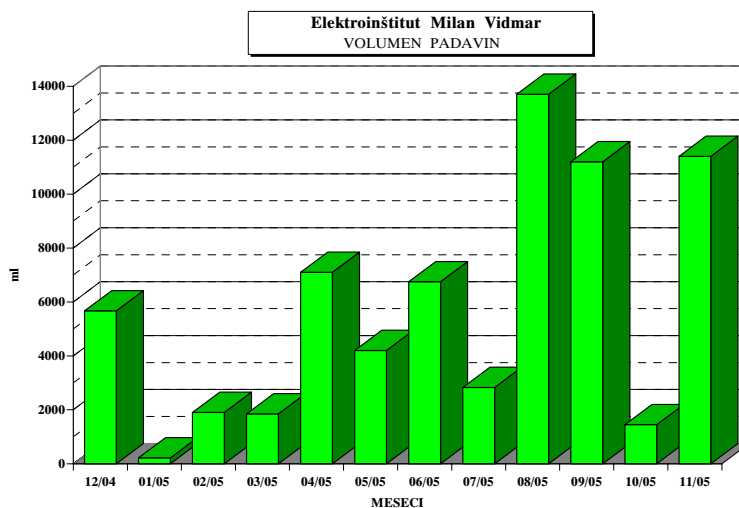
Termoeenergetski objekt : TE-TOL, JPEL

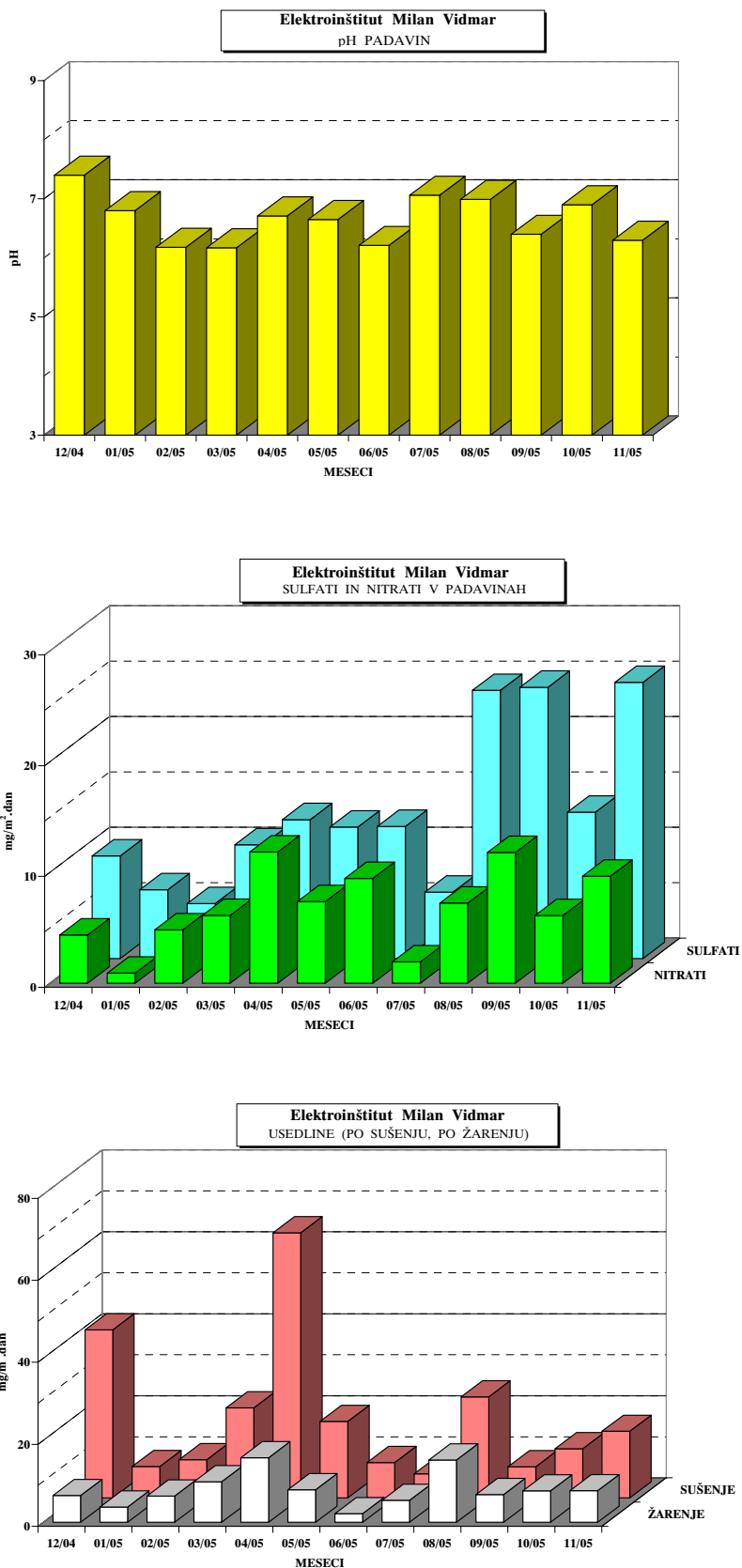
Čas meritev : december 2004 - november 2005

Vrsta vzorca: Padavine - mesečno

Analizo opravil: Ekološki kemijski laboratorij na EIMV

	<i>pH</i>	<i>prevodnost</i>	<i>volumen</i>	<i>nitriti</i>	<i>sulfati</i>	<i>usedline</i> <i>po sušenju</i>	<i>usedline</i> <i>po žarenju</i>
		$\mu\text{S/cm}$	<i>ml</i>	$\text{mg/m}^2.\text{dan}$	$\text{mg/m}^2.\text{dan}$	$\text{mg/m}^2.\text{dan}$	$\text{mg/m}^2.\text{dan}$
12/04	7.40	9	5670	4.35	9.26	41.00	6.53
01/05	6.80	119	220	0.90	6.22	7.67	3.70
02/05	6.18	22	1900	4.81	4.97	9.33	6.40
03/05	6.17	34	1850	6.11	10.27	22.00	9.87
04/05	6.71	13	7100	11.83	12.54	64.67	15.73
05/05	6.65	14	4200	7.36	11.87	18.67	7.93
06/05	6.21	11	6750	9.45	11.93	8.67	2.07
07/05	7.06	17	2830	1.92	6.00	5.87	5.33
08/05	6.99	11	13700	7.22	24.20	24.67	15.20
09/05	6.40	10	11200	11.80	24.49	7.60	6.73
10/05	6.90	39	1450	6.10	13.21	12.00	7.67
11/05	6.30	20	11400	9.65	24.93	16.27	7.70

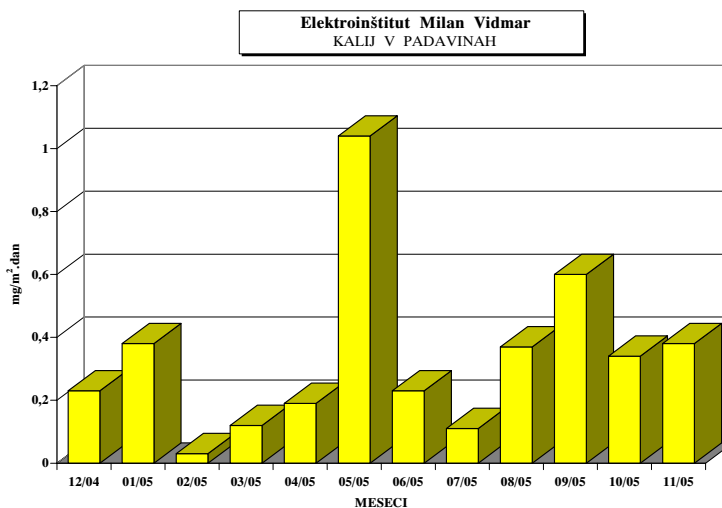
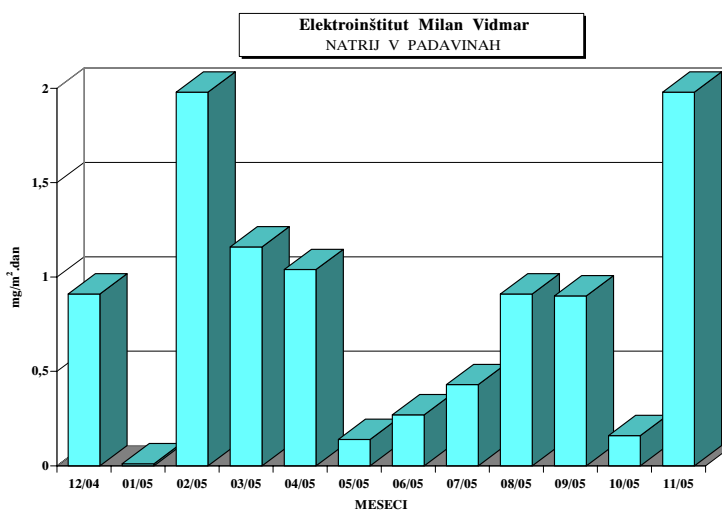


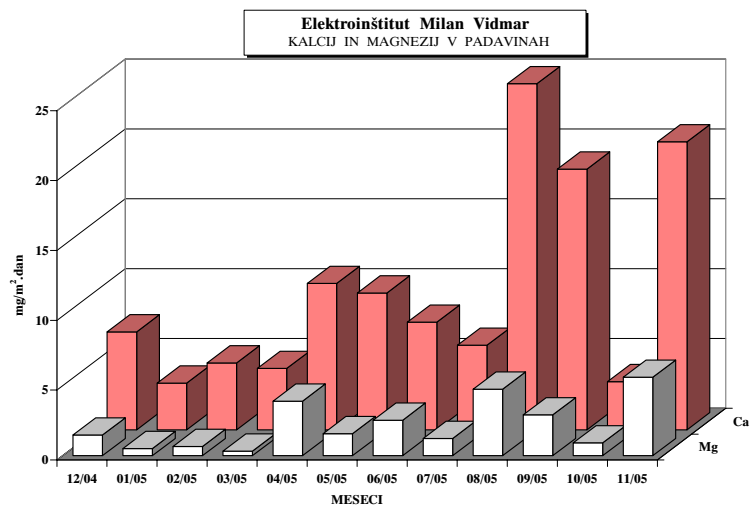
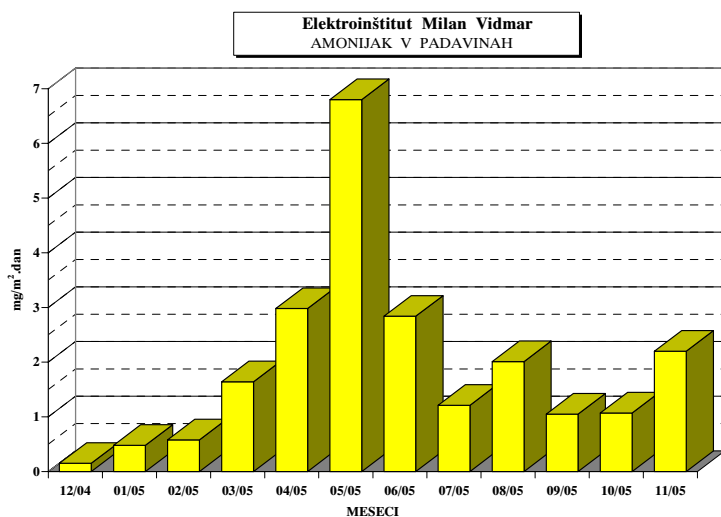
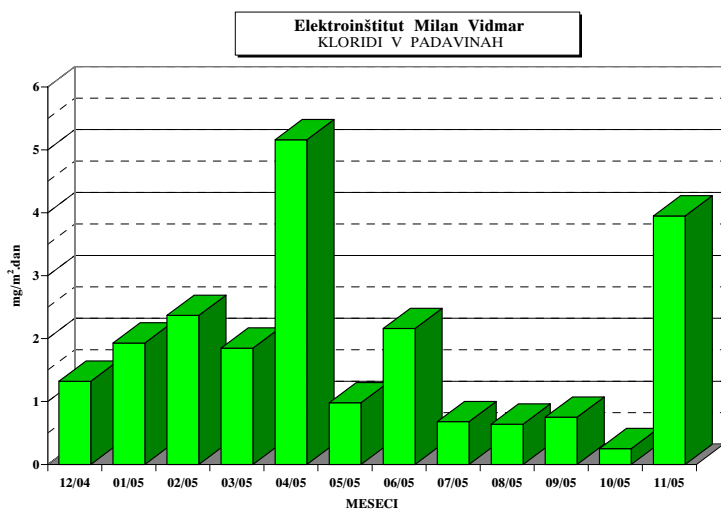




KOCUVAN R., et al, Rezultati meritev imisijskega obratovalnega monitoringa  
TE-TO Ljubljana. Poročilo št.: EKO 2295, Ljubljana, 2006

	<i>kloridi</i>	<i>amonijak</i>	<i>kalcij</i>	<i>magnezij</i>	<i>natrij</i>	<i>kalij</i>
	<i>mg/m<sup>2</sup>.dan</i>	<i>mg/m<sup>2</sup>.dan</i>	<i>mg/m<sup>2</sup>.dan</i>	<i>mg/m<sup>2</sup>.dan</i>	<i>mg/m<sup>2</sup>.dan</i>	<i>mg/m<sup>2</sup>.dan</i>
12/04	1.32	0.15	7.02	1.48	0.91	0.23
01/05	1.93	0.48	3.35	0.51	0.01	0.38
02/05	2.37	0.58	4.79	0.66	1.98	0.03
03/05	1.85	1.64	4.40	0.32	1.16	0.12
04/05	5.16	2.98	10.48	3.90	1.04	0.19
05/05	0.98	6.80	9.80	1.58	0.14	1.04
06/05	2.16	2.84	7.71	2.54	0.27	0.23
07/05	0.68	1.21	6.06	1.23	0.43	0.11
08/05	0.64	2.01	24.78	4.76	0.91	0.37
09/05	0.75	1.05	18.66	2.92	0.90	0.60
10/05	0.25	1.07	3.45	0.92	0.16	0.34
11/05	3.95	2.20	20.62	5.61	1.98	0.38







KOCUVAN R., et al, Rezultati meritev imisijskega obratovalnega monitoringa  
TE-TO Ljubljana. Poročilo št.: EKO 2295, Ljubljana, 2006

---

#### **4. TEŽKE KOVINE V PRAŠNIH USEDLINAH**

#### 4.1 MERITVE NA LOKACIJI : VNAJNARJE

Termoenergetski objekt : TE-TOL, JPEL

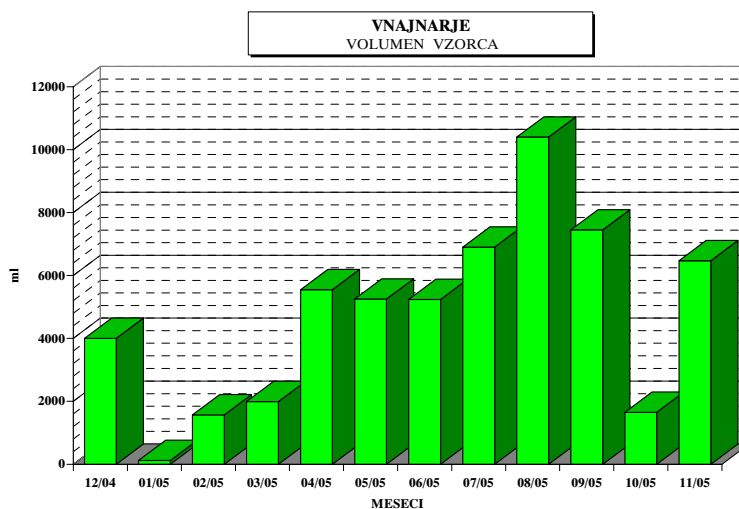
Čas meritev : december 2004 - november 2005

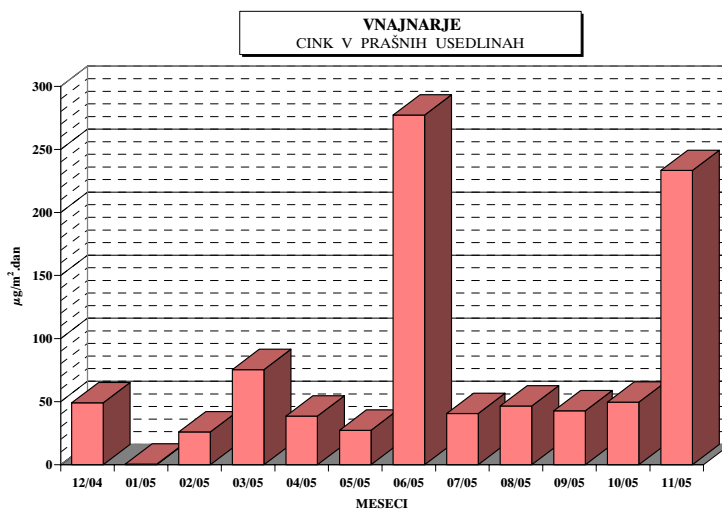
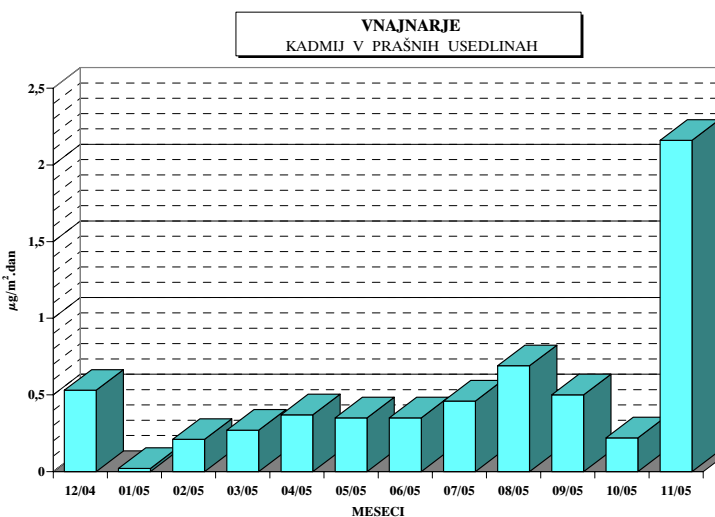
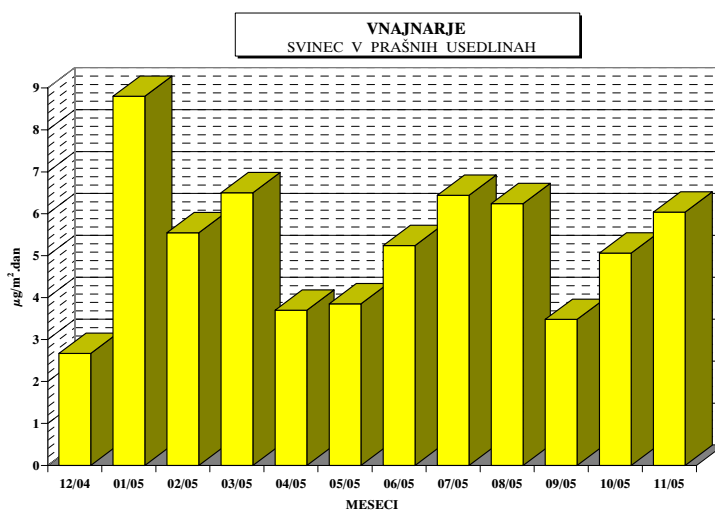
Vrsta vzorca: Kovine v prašnih usedlinah - mesečno

Analizo opravil: Ekološki kemijski laboratorij na EIMV in ERICO, Velenje

	<i>svinec</i>	<i>kadmij</i>	<i>cink</i>	<i>volumen</i>
	<i>μg/m<sup>2</sup>.dan</i>	<i>μg/m<sup>2</sup>.dan</i>	<i>μg/m<sup>2</sup>.dan</i>	<i>ml</i>
12/04	2.67	0.53	49.07	4000
01/05	8.80	0.02	0.42	120
02/05	5.55	0.21	25.96	1570
03/05	6.50	0.27	75.36	1990
04/05	3.70	< 0.37	38.48	5550
05/05	3.85	< 0.35	27.30	5250
06/05	5.24	0.35	277.37	5240
07/05	6.44	< 0.46	40.48	6900
08/05	6.24	< 0.69	46.45	10400
09/05	3.48	< 0.50	42.71	7450
10/05	5.06	0.22	49.50	1650
11/05	6.04	< 2.16	233.35	6470

<...pod mejo določljivosti za dano analizo metodo: Cd 0,1 μg/l; Zn 0,5 μg/l in Pb 0,5 μg/l





#### 4.2 MERITVE NA LOKACIJI : ZA DEPONIJU

Termoenergetski objekt : Termoelektrarna toplotna Ljubljana

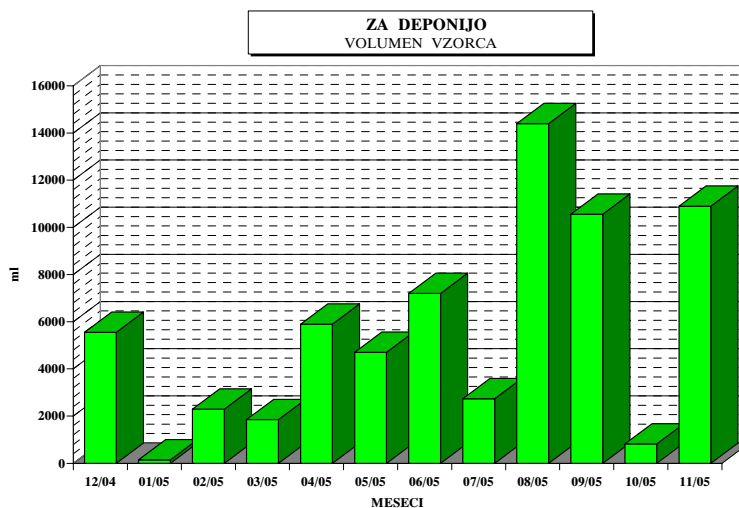
Čas meritev : december 2004 - november 2005

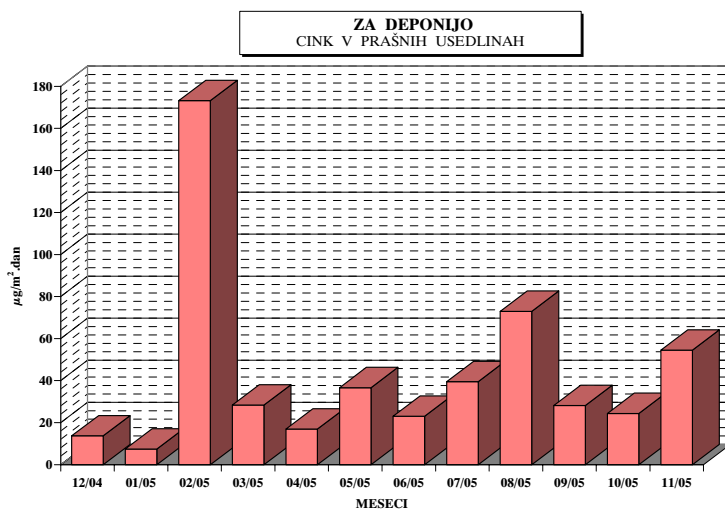
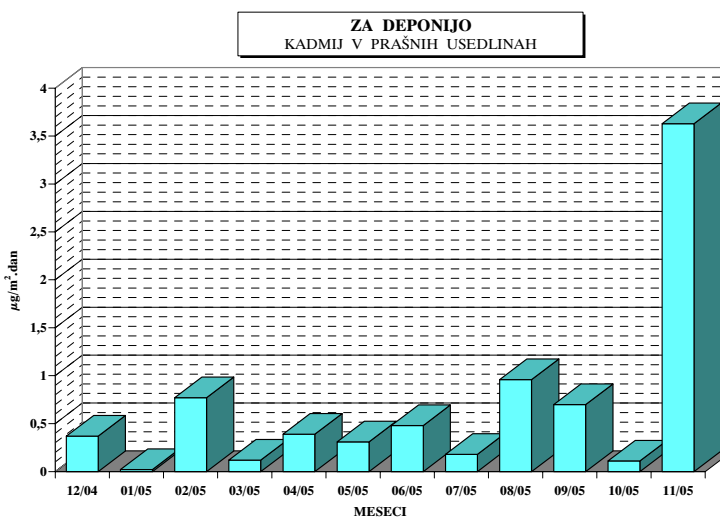
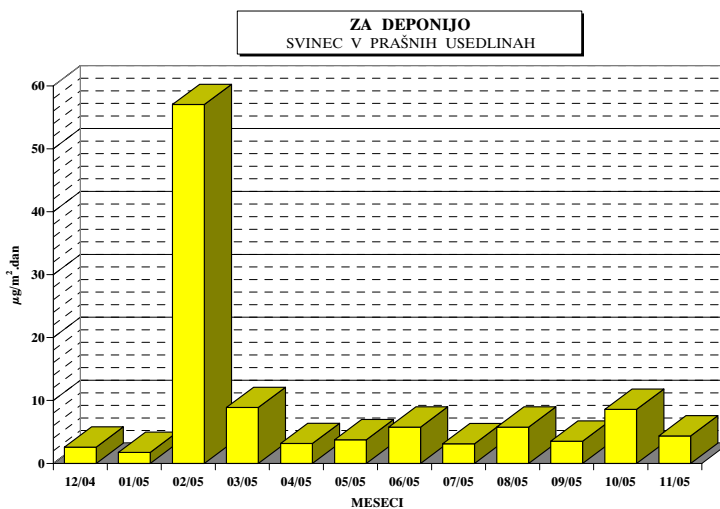
Vrsta vzorca: Kovine v prašnih usedlinah - mesečno

Analizo opravil: Ekološki kemijski laboratorij na EIMV in ERICO, Velenje

	<i>svinec</i>	<i>kadmij</i>	<i>cink</i>	<i>volumen</i>
				<i>vzorca</i>
	<i>µg/m<sup>2</sup>.dan</i>	<i>µg/m<sup>2</sup>.dan</i>	<i>µg/m<sup>2</sup>.dan</i>	<i>ml</i>
12/04	2.59	< 0.37	13.69	5550
01/05	1.75	0.02	7.42	150
02/05	57.04	0.77	173.27	2300
03/05	8.88	0.12	28.37	1850
04/05	3.15	< 0.39	16.91	5900
05/05	3.76	< 0.31	36.66	4700
06/05	5.76	< 0.48	23.04	7200
07/05	3.11	0.18	39.46	2740
08/05	5.76	< 0.96	72.96	14400
09/05	< 3.52	< 0.70	28.16	10560
10/05	8.58	0.11	24.38	820
11/05	4.36	< 3.63	54.50	10900

<...pod mejo določljivosti za dano analizo metodo: Cd 0,1 µg/l; Zn 0,5 µg/l in Pb 0,5 µg/l







### 4.3 MERITVE NA LOKACIJI : PARTIZANSKA ULICA

Termoenergetski objekt : Termoelektrarna toplarna Ljubljana

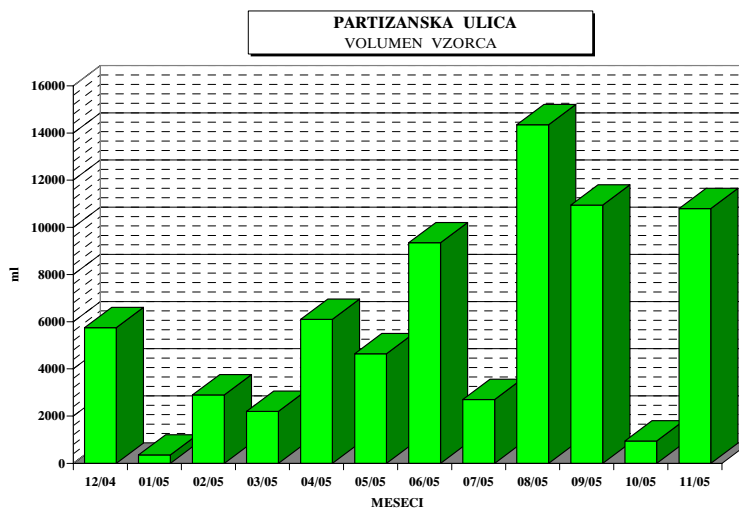
Čas meritev : december 2004 - november 2005

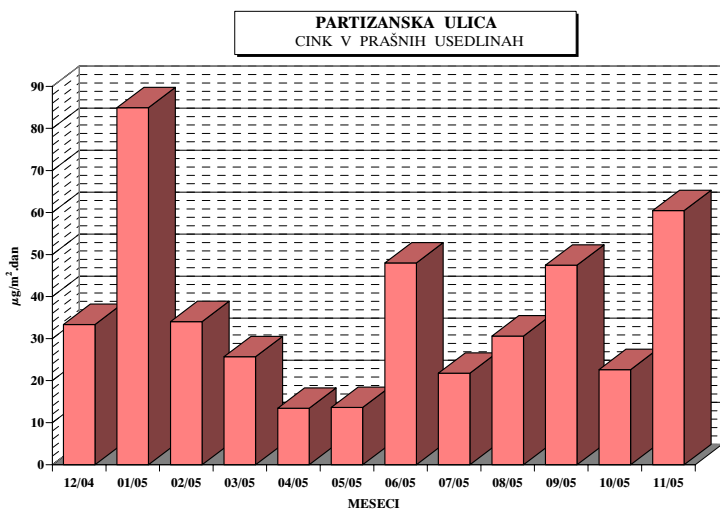
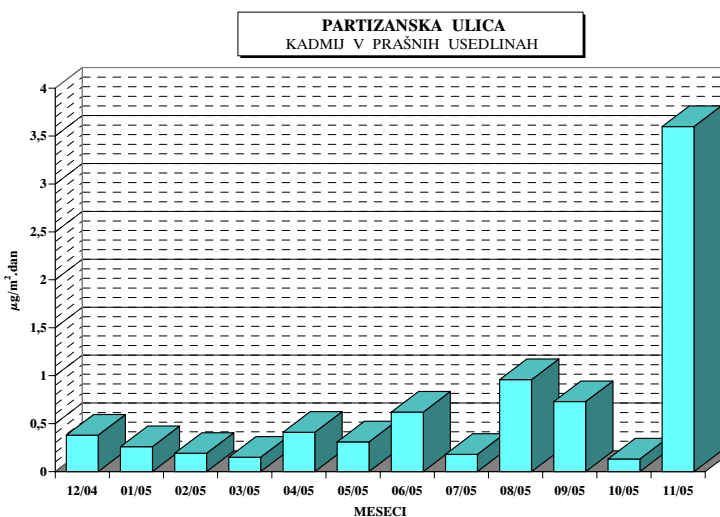
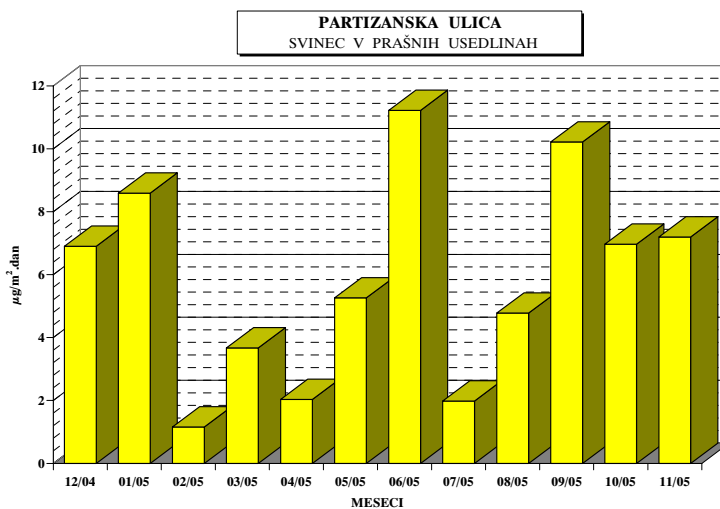
Vrsta vzorca: Kovine v prašnih usedlinah - mesečno

Analizo opravil: Ekološki kemijski laboratorij na EIMV in ERICO, Velenje

	<i>svinec</i>	<i>kadmij</i>	<i>cink</i>	<i>volumen</i>
				<i>vzorca</i>
	<i>µg/m<sup>2</sup>.dan</i>	<i>µg/m<sup>2</sup>.dan</i>	<i>µg/m<sup>2</sup>.dan</i>	<i>ml</i>
12/04	6.90	< 0.38	33.35	5750
01/05	8.59	0.26	84.93	350
02/05	1.16	< 0.19	34.03	2900
03/05	3.67	< 0.15	25.67	2200
04/05	< 2.03	< 0.41	13.42	6100
05/05	5.26	< 0.31	13.61	4640
06/05	11.22	< 0.62	48.00	9350
07/05	1.98	< 0.18	21.78	2700
08/05	< 4.78	< 0.96	30.61	14350
09/05	10.22	< 0.73	47.45	10950
10/05	6.97	0.13	22.61	950
11/05	7.20	< 3.60	60.48	10800

<...pod mejo določljivosti za dano analizo metodo: Cd 0,1 µg/l; Zn 0,5 µg/l in Pb 0,5 µg/l





#### 4.4 MERITVE NA LOKACIJI : TOPLARNIŠKO ČRPALIŠČE

Termoenergetski objekt : Termoelektrarna toplarna Ljubljana

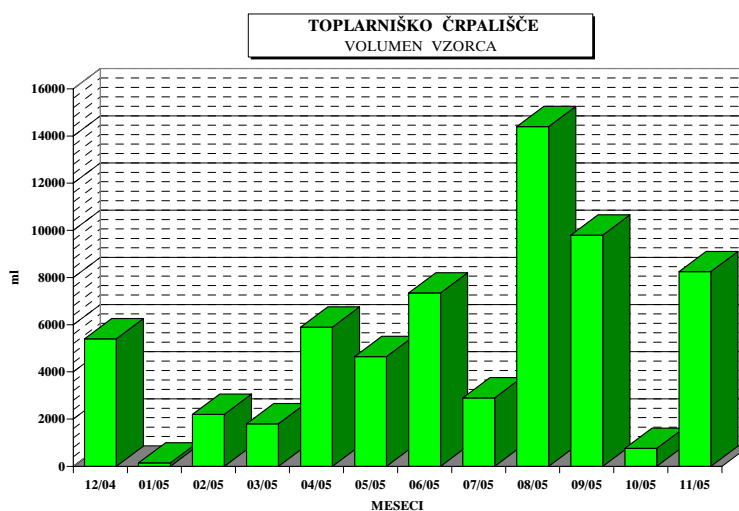
Čas meritev : december 2004 - november 2005

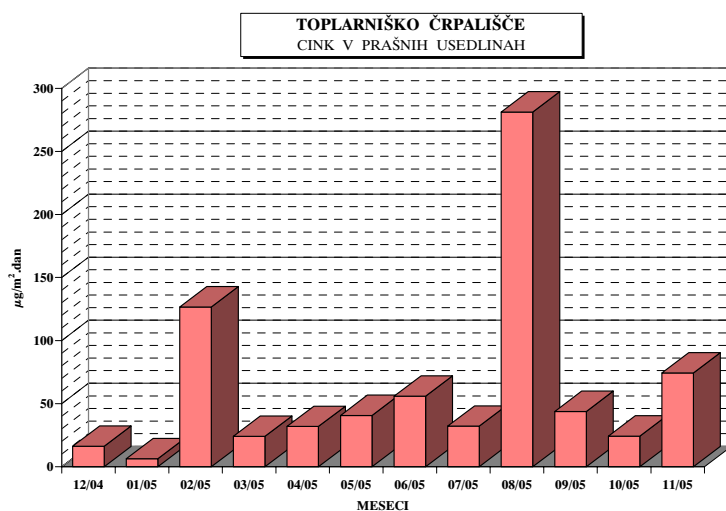
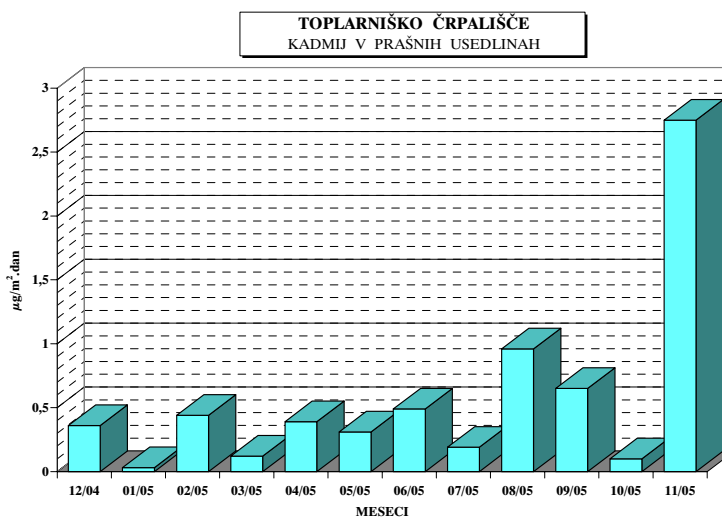
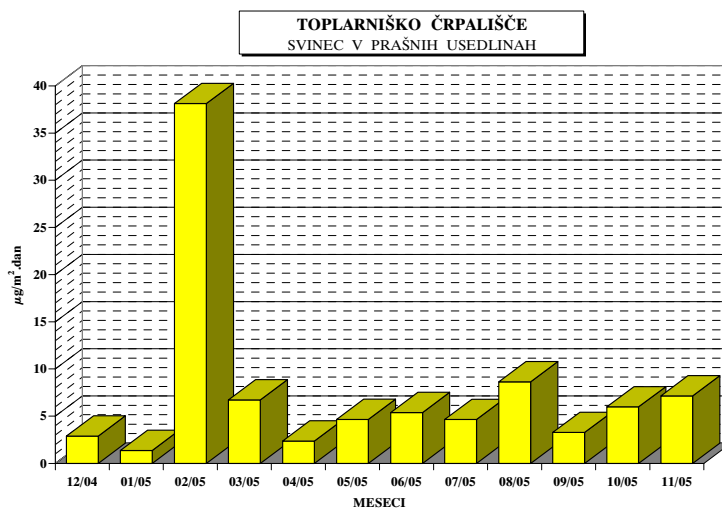
Vrsta vzorca: Kovine v prašnih usedlinah - mesečno

Analizo opravil: Ekološki kemijski laboratorij na EIMV in ERICO, Velenje

	<i>svinec</i>	<i>kadmij</i>	<i>cink</i>	<i>volumen</i>
				<i>vzorca</i>
	<i>µg/m<sup>2</sup>.dan</i>	<i>µg/m<sup>2</sup>.dan</i>	<i>µg/m<sup>2</sup>.dan</i>	<i>ml</i>
12/04	2.88	< 0.36	16.20	5400
01/05	1.37	0.03	6.28	140
02/05	38.13	0.44	126.72	2200
03/05	6.72	< 0.12	24.00	1800
04/05	2.36	< 0.39	31.86	5900
05/05	4.65	< 0.31	40.61	4650
06/05	5.39	< 0.49	55.86	7350
07/05	4.64	< 0.19	32.09	2900
08/05	8.64	< 0.96	281.28	14400
09/05	3.27	< 0.65	43.77	9800
10/05	5.98	0.10	24.22	760
11/05	7.15	< 2.75	74.25	8250

<...pod mejo določljivosti za dano analizo metodo: Cd 0,1 µg/l; Zn 0,5 µg/l in Pb 0,5 µg/l





#### 4.5 MERITVE NA LOKACIJI : JP ENERGETIKA LJUBLJANA

Termoenergetski objekt : TE-TOL, JPEL

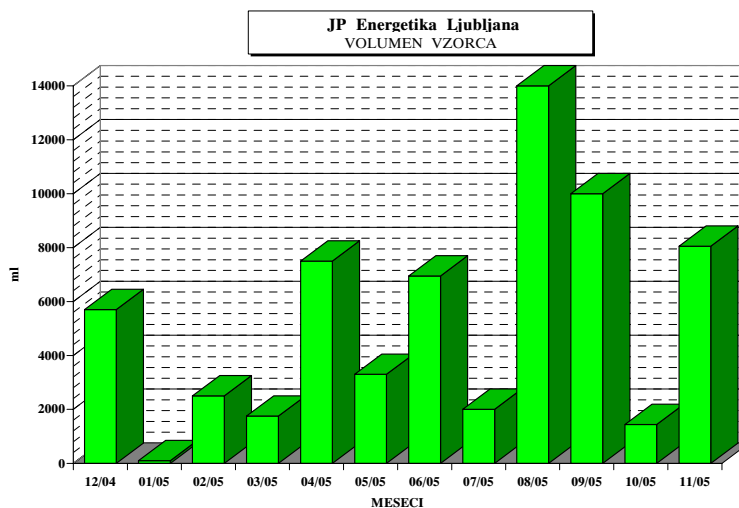
Čas meritev : december 2004 - november 2005

Vrsta vzorca: Kovine v prašnih usedlinah - mesečno

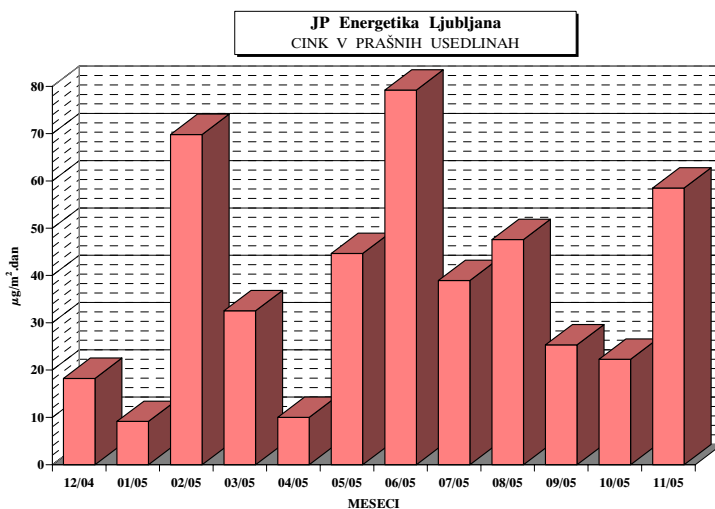
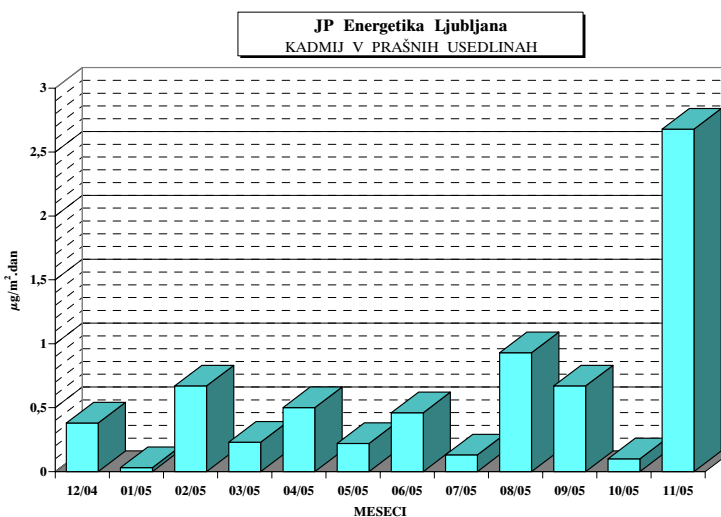
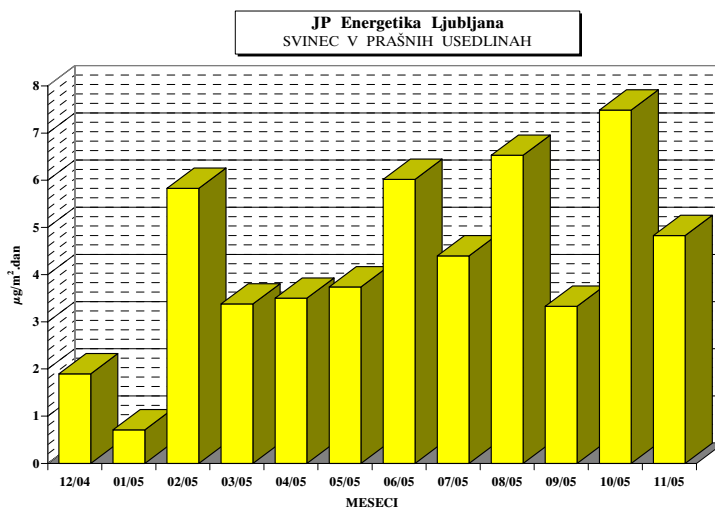
Analizo opravil: Ekološki kemijski laboratorij na EIMV in ERICO, Velenje

	<i>svinec</i>	<i>kadmij</i>	<i>cink</i>	<i>volumen</i>
				<i>vzorca</i>
	<i>µg/m<sup>2</sup>.dan</i>	<i>µg/m<sup>2</sup>.dan</i>	<i>µg/m<sup>2</sup>.dan</i>	<i>ml</i>
12/04	1.90	< 0.38	18.24	5700
01/05	0.71	0.03	9.13	100
02/05	5.83	0.67	69.83	2500
03/05	3.38	0.23	32.55	1750
04/05	3.50	< 0.50	< 10.00	7500
05/05	3.74	< 0.22	44.66	3300
06/05	6.02	0.46	79.23	6950
07/05	4.40	< 0.13	38.93	2000
08/05	6.53	< 0.93	47.60	14000
09/05	< 3.33	< 0.67	25.33	10000
10/05	7.49	0.10	22.27	1440
11/05	4.83	< 2.68	58.50	8050

<...pod mejo določljivosti za dano analizo metodo: Cd 0,1 µg/l; Zn 0,5 µg/l in Pb 0,5 µg/l



KOCUVAN R., et al, Rezultati meritev imisijskega obratovalnega monitoringa  
TE-TO Ljubljana. Poročilo št.: EKO 2295, Ljubljana, 2006



#### 4.6 MERITVE NA LOKACIJI : ELEKTROINŠTITUT MILAN VIDMAR

Termoenergetski objekt : TE-TOL, JPEL

Čas meritev : december 2004 - november 2005

Vrsta vzorca: Kovine v prašnih usedlinah - mesečno

Analizo opravil: Ekološki kemijski laboratorij na EIMV in ERICO, Velenje

	<i>svinec</i>	<i>kadmij</i>	<i>cink</i>	<i>volumen</i>
				<i>vzorca</i>
	<i>µg/m<sup>2</sup>.dan</i>	<i>µg/m<sup>2</sup>.dan</i>	<i>µg/m<sup>2</sup>.dan</i>	<i>ml</i>
12/04	2.30	< 0.38	22.62	5750
01/05	0.61	0.04	12.79	140
02/05	37.74	0.37	96.57	1850
03/05	8.63	0.12	29.48	1850
04/05	4.29	< 0.48	< 9.53	7150
05/05	3.88	< 0.26	26.38	3880
06/05	4.73	< 0.43	26.66	6450
07/05	4.26	0.16	37.72	2460
08/05	8.34	< 0.93	96.37	13900
09/05	4.32	< 0.72	43.92	10800
10/05	4.32	0.18	18.45	1350
11/05	9.01	< 2.65	62.01	7950

<...pod mejo določljivosti za dano analizo metodo: Cd 0,1 µg/l; Zn 0,5 µg/l in Pb 0,5 µg/l

