



**ELEKTROINŠTITUT MILAN VIDMAR**

Inštitut za elektrogospodarstvo in elektroindustrijo  
Ljubljana  
Oddelek za elektrarne

**Št. poročila: EKO 1698**

**REZULTATI MERITEV IMISIJSKEGA OBRATOVALNEGA  
MONITORINGA TE-TO LJUBLJANA  
AVGUST 2004**

**STROKOVNO POROČILO**

Ljubljana, 2004





**ELEKTROINŠTITUT MILAN VIDMAR**

Inštitut za elektrogospodarstvo in elektroindustrijo  
Ljubljana  
Oddelek za elektrarne

**Št. poročila: EKO 1698**

**REZULTATI MERITEV IMISIJSKEGA OBRATOVALNEGA  
MONITORINGA TE-TO LJUBLJANA  
AVGUST 2004**

**STROKOVNO POROČILO**

Ljubljana, 2004

Direktor:

prof. dr. Maks BABUDER, univ. dipl. inž. el.

Imisijske meritve in meritve kakovosti padavin in količine usedlin so bile opravljene v obratovalnem monitoringu TE-TOL, ki ga izvaja Elektroinštitut Milan Vidmar. Obdelave podatkov, QC postopki in poročila so bili izdelani na Elektroinštitutu Milan Vidmar v Ljubljani.

### **Pooblastila in odločbe Republike Slovenije Elektroinštitutu Milan Vidmar:**

- 1. Splošno pooblastilo za izdelavo poročil o vplivih na okolje (Ministrstvo za okolje in prostor; št. 35401-42/2002, pooblastilo SP 34-49/02 z dne 5.8.2002)*
- 2. Pooblastilo za izvajanje prvih meritev in obratovalnega monitoringa emisije snovi v zrak iz nepremičnih virov onesnaževanja (Ministrstvo za okolje in prostor, Uprava RS za varstvo narave; št. 354-19-08/97 z dne 22.10.1997)*
- 3. Odločba o usposobljenosti za izvajanje ekoloških meritev v elektroenergetskih objektih; izvajanje nadzora nad delovanjem ekoloških informacijskih sistemov z obdelavo podatkov in izdelavo strokovnih ocen (Ministrstvo za energetiko, Republiški inšpektorat; št. 314-20-01/92-25 z dne 2.11.1992)*

**© Elektroinštitut Milan Vidmar 2004**

*Vse pravice so pridržane. Noben del tega poročila se ne sme razmnoževati, shranjevati v sistemu za shranjevanje podatkov ali prenašati v kakršnikoli obliki ali s kakršnimikoli sredstvi brez poprejšnjega pisnega dovoljenja Elektroinštituta Milan Vidmar.*

<b>Naročnik:</b>	TE-TO Ljubljana, d.o.o. Ljubljana, Toplarniška 19
<b>Št. pogodb:</b>	N-34/04, DN 507/04
<b>Št. poročila:</b>	EKO 1698
<b>Naslov poročila:</b>	Rezultati meritev imisijskega obratovalnega monitoringa TE-TO Ljubljana
<b>Izvajalec:</b>	Elektroinštitut Milan Vidmar Inštitut za elektrogospodarstvo in elektroindustrijo, Ljubljana, Hajdrihova 2
<b>Odgovorni nosilci:</b>	Danijel KOKALJ, univ. dipl. inž. el. - organizacija in splošni nadzor izvajanj naloge Anuška BOLE, univ. dipl. inž. kem. inž. - monitoring padavin, občasne emisijske meritve Roman KOCUVAN, univ. dipl. inž. el. - obratovalni monitoring imisij zraka, center ekoloških informacijskih sistemov, kalibracije imisijskega monitoringa Andrej ŠUŠTERŠIČ, univ. dipl. inž. str. - obratovalni monitoring emisij snovi v zrak, občasne emisijske meritve, kalibracije imisijskega monitoringa
<b>Poročilo izdelali:</b>	Roman KOCUVAN, univ. dipl. inž. el. Anuška BOLE, univ. dipl. inž. kem. inž. Tine GORJUP, rač. teh. Branka HOFER, rač. teh. Milena ZAKERŠNIK, kem. teh.
<b>Poročilo pregledala:</b>	dr. Igor ČUHALEV, univ. dipl. fiz. mag. Zalika ALATIČ, univ. dipl. inž. kem.
<b>Spremljevalka:</b>	Irena DEBELJAK, univ. dipl. inž. kem. inž.
<b>Seznam prejemnikov poročila:</b>	TE-TO Ljubljana, d.o.o. 1x Ministrstvo za okolje in prostor 1x Elektroinštitut Milan Vidmar 1x
<b>Obseg:</b>	VI, 62 str.
<b>Datum izdelave:</b>	september 2004

## **IZVLEČEK**

*Prikazani so rezultati meritev imisijskega obratovalnega monitoringa na vplivnem področju TE – TO Ljubljana, ki obsega 6 lokacij za zbiranje padavin in merilno mesto za imisijske in meteorološke meritve na lokaciji Vnajnarje. Meritve se nanašajo na avgust 2004. V poročilo so vključeni rezultati meritev, ki jih izvaja EIMV: imisijske koncentracije  $SO_2$ ,  $NO_x$ ,  $NO_2$ ,  $O_3$ , ter meteorološke meritve.*

*V poročilu so podani rezultati analiz kakovosti padavin in količine prašnih usedlin ter koncentracij težkih kovin: Cd, Pb in Zn v prašnih usedlinah vzorcev padavin za obdobje od avgusta 2003 do julija 2004.*

*Rezultati meritev ne kažejo prekoračitev urne mejne vrednosti, alarmne vrednosti in dnevne mejne vrednosti  $SO_2$  na merilni lokaciji Vnajnarje na vplivnem področju TE - TO Ljubljana. Na vplivnem območju TE-TO Ljubljana v mesecu juliju 2004 ni bilo kislih vzorcev padavin.*

KAZALO VSEBINE	STRAN
<b><u>1. INFORMACIJE O MERITVAH</u></b>	
1.1 SPLOŠNO	1
1.2 ZAKONODAJA	2
1.3 REZULTATI MERITEV GLEDE NA ZAKONSKA DOLOČILA IN OSTALA PRIPOROČILA	4
<b><u>2. IMISIJSKE IN METEOROLOŠKE MERITVE EIMV</u></b>	
2.1 ŠTEVILO TERMINOV S PRESEŽENIMI KONCENTRACIJAMI	6
2.2 SREDNJE MESEČNE KONCENTRACIJE	7
2.3 MESEČNI PREGLED IMISIJSKIH KONCENTRACIJ SO <sub>2</sub> - VNAJNARJE	8
2.4 MESEČNI PREGLED IMISIJSKIH KONCENTRACIJ NO <sub>2</sub> - VNAJNARJE	10
2.5 MESEČNI PREGLED IMISIJSKIH KONCENTRACIJ NO <sub>x</sub> - VNAJNARJE	12
2.6 MESEČNI PREGLED IMISIJSKIH KONCENTRACIJ O <sub>3</sub> - VNAJNARJE	14
2.7 MESEČNI PREGLED TEMPERATURE IN R. VLAGE V ZRAKU - VNAJNARJE	16
2.8 MESEČNI PREGLED HITROSTI IN SMERI VETRA - VNAJNARJE	18
<b><u>3. KAKOVOST PADAVIN IN KOLIČINA USEDLIN</u></b>	
3.1 LOKACIJA MERITEV: VNAJNARJE	24
3.2 LOKACIJA MERITEV: ZA DEPONIJO	28
3.3 LOKACIJA MERITEV: PARTIZANSKA ULICA	32
3.4 LOKACIJA MERITEV: TOPLARNIŠKO ČRPALIŠČE	36
3.5 LOKACIJA MERITEV: JP ENERGETIKA LJUBLJANA	40
3.6 LOKACIJA MERITEV: ELEKTROINŠTITUT MILAN VIDMAR	44
<b><u>4. TEŽKE KOVINE V PRAŠNIH USEDLINAH</u></b>	
4.1 LOKACIJA MERITEV: VNAJNARJE	50
4.2 LOKACIJA MERITEV: ZA DEPONIJO	52
4.3 LOKACIJA MERITEV: PARTIZANSKA ULICA	54
4.4 LOKACIJA MERITEV: TOPLARNIŠKO ČRPALIŠČE	56
4.5 LOKACIJA MERITEV: JP ENERGETIKA LJUBLJANA	58
4.6 LOKACIJA MERITEV: ELEKTROINŠTITUT MILAN VIDMAR	60
Priloga 1	62



KOCUVAN R., et al, Rezultati meritev imisijskega obratovalnega monitoringa  
TE-TO Ljubljana. Poročilo št.: EKO 1698, Ljubljana, 2004

---



## **1. INFORMACIJE O MERITVAH**

### **1.1 SPLOŠNO**

Meritve onesnaženosti zraka in meteoroloških parametrov so bile opravljene z imisijskim merilnim sistemom na lokaciji Vnajarje. Merilni sistem je upravljal osebje Elektroinštituta Milan Vidmar Ljubljana, Hajdrihova ulica 2, ki je tudi predpisal postopke za izvajanje meritev in QA/QC postopke. EIMV je obdelal rezultate meritev in potrdil njihovo veljavnost.

Na vplivnem območju TE -TO Ljubljana izvaja Elektroinštitut Milan Vidmar, Hajdrihova 2, Ljubljana, vzorčenje padavin na štirih lokacijah: Vnajarje, Za deponijo, Partizanska ulica in Toplarniško črpališče. Analize vzorcev padavin in usedlin so izvedene v kemijskem laboratoriju Elektroinštituta Milan Vidmar, analize težkih kovin pa ERICO Velenje, Koroška 58, Velenje.

V poročilu EIMV št. EKO 1698 so za avgust 2004 podani rezultati:

- kontinuiranih meritev (1 ura) za naslednje imisijske koncentracije: SO<sub>2</sub>, NO<sub>2</sub>, NO<sub>x</sub> in O<sub>3</sub>,
- kontinuiranih meritev (30 minut) za meteorološke parametre: hitrost in smer vetra, temperatura zraka, relativna vlaga v zraku,

Podatki o kakovosti mesečnih vzorcev padavin (pH vrednosti, elektroprevodnost, koncentracije sulfatov, nitratov, usedline po sušenju in usedline po žarenju) in koncentracijah težkih kovin (svinec, kadmij, cink) v prašnih usedlinah so podani za čas od avgusta 2003 do julija 2004.

Za vzorčenje plinskih komponent v zraku in skupnih lebdečih delcev se je uporabljala merilna oprema EIMV, ki je bila izdelana po zahtevah ISO TR 4227 (Planning of ambient air quality monitoring). Posamezne komponente v imisijskem merilnem sistemu so bile izmerjene z uporabo naslednjih metod:

- SO<sub>2</sub> ISO/FDIS (Standard in draft) 10498 (Ambient air - determination of sulphur dioxide - ultraviolet fluorescence method),
- NO<sub>x</sub> in NO<sub>2</sub> ISO 7996:1985 (Ambient air - determination of the mass concentrations of nitrogen oxides - chemiluminescence method),
- O<sub>3</sub> ISO FDIS 13964 UV photometric method,

Za meteorološke parametre so bili uporabljeni naslednji merilni principi:

- za merjenje smeri in hitrosti vetra rotacijski, digitalni optoelektronski merilnik. Pri hitrostnem delu je uporabljen trokraki robinzonov križ in stroboskopska ploščica s 27 zarezi, ki pretvarja s pomočjo optoelektronskih elementov vrtenje v frekvenco električne napetosti. Za ugotavljanje smeri je uporabljen šestkanalni kodirni način po Gray-u, ki s pomočjo kodirne ploščice in optoelektronskih elementov omogoča merjenje smeri,
- za merjenje temperature zraka je uporabljen aspiriran dajalnik temperature s termolinearnim termistorskim vezjem,

- za merjenje relativne vlažnosti zraka je uporabljen lasni dajalnik, ki s pomočjo elektronskega vezja linearizira in ojači raztezke zaradi nihanja vlage v zraku, ter jih pretvori v ustrezen analogni izhodni signal v obliki električne napetosti.

Za vzorčenje mesečnih vzorcev padavin in prašnih usedlin se uporabljajo zbiralniki tipa Bergerhoff. Za analizo kakovosti padavin in količine usedlin je uporabljena metodologija Svetovne meteorološke organizacije (WMO).

Podatki meritev so obdelani po kriterijih dokumenta: Mesečna analiza QA/QC postopkov obratovalnega monitoringa TE TO Ljubljana, avgust 2004, EIMV, september, 2004.

## 1.2 ZAKONODAJA

Na podlagi prvega in drugega odstavka 27. člena in tretjega odstavka 69. člena Zakona o varstvu okolja (Uradni list RS, št. 32/93, 44/95 – odl. US, 1/96, 9/99 – odl. US, 56/99 in 22/00) je vlada Republike Slovenije izdala **Uredbo o žveplovem dioksidu, dušikovih oksidih, delcih in svincu v zunanjem zraku** (Uradni list RS, št. 52/02) in **Uredbo o ozonu v zunanjem zraku** (Uradni list RS št. 8/03), ki določata normative za vrednotenje stanja onesnaženosti zraka spodnjih plasti zunanje atmosfere.

### Legenda uporabljenih kratic zakonsko predpisanih koncentracij v poročilu:

kratica	
MVU	urna mejna vrednost
MVD	dnevna mejna vrednost
AV	alarmna vrednost
OV	opozorilna vrednost
VZL	ciljna vrednost za varovanje zdravja ljudi

Predpisane mejne imisijske vrednosti za posamezne snovi v zraku so:

### Mejne vrednosti za žveplov dioksid:

časovni interval merjenja	mejna vrednost $\mu\text{g}/\text{m}^3$	sprejemljivo preseganje $\mu\text{g}/\text{m}^3$	alarmna vrednost 3-urni interval $\mu\text{g}/\text{m}^3$
1 ura	350	380 (do 1.1.2005)	500
24 ur	125	ni sprejemljivega preseganja	-
1 leto	20	ni sprejemljivega preseganja	-

**Mejne vrednosti za dušikov dioksid:**

časovni interval merjenja	mejna vrednost $\mu\text{g}/\text{m}^3$	sprejemljivo preseganje $\mu\text{g}/\text{m}^3$	alarmna vrednost 3-urni interval $\mu\text{g}/\text{m}^3$
1 ura	200	220 (do 1.1.2005)	400
1 leto	40	52 (do 1.1.2005)	-

**Mejne koncentracije za ozon:**

časovni interval merjenja	opozorilna vrednost $\mu\text{g}/\text{m}^3$	alarmna vrednost $\mu\text{g}/\text{m}^3$
1 ura	180	240

	parameter	ciljna vrednost za leto 2010
ciljna vrednost za varovanje zdravja ljudi	največja dnevna 8-urna srednja vrednost	120 $\mu\text{g}/\text{m}^3$ ne sme biti preseženih več kot v 25 dneh v koledarskem letu, izračunano kot povprečje v obdobju treh let
ciljna vrednost za varstvo rastlin	AOT40 izračunan iz 1-urnih vrednosti v obdobju od maja do julija	18.000 ( $\mu\text{g}/\text{m}^3$ )-h kot povprečje v obdobju petih let

**Mejne vrednosti za skupne lebdeče delce (SLD) po kriterijih  $\text{PM}_{10}$ :**

časovni interval merjenja	mejna vrednost $\mu\text{g}/\text{m}^3$	sprejemljivo preseganje $\mu\text{g}/\text{m}^3$
24 ur	50	55 (do 1.1.2005)
1 leto	40	42 (do 1.1.2005)

Na področju padavin so z Uredbo o mejnih, opozorilnih in kritičnih imisijskih vrednosti snovi v zrak (Uradni list RS, št.73/94) določene naslednje mejne vrednosti.

**Mejne vrednosti za prašne usedline:**

snov	časovni interval merjenja	mejna vrednost preračunana na en dan usedanja prahu
skupne prašne usedline	1 mesec	350 $\text{mg}/\text{m}^2$ .dan
	1 leto	200 $\text{mg}/\text{m}^2$ .dan
svinec v prašnih usedlinah	1 leto	100 $\text{mg}/\text{m}^2$ .dan
kadmij v prašnih usedlinah	1 leto	2 $\text{mg}/\text{m}^2$ .dan
cink v prašnih usedlinah	1 leto	400 $\text{mg}/\text{m}^2$ .dan

Po mednarodnem dogovoru je bila postavljena tudi mejna pH vrednost za kisle padavine, ki znaša 5,6 pH.

### **1.3 REZULTATI MERITEV GLEDE NA ZAKONSKA DOLOČILA IN OSTALA PRIPOROČILA**

**Meritve onesnaženosti zraka v skladu z Uredbo o žveplovem dioksidu, dušikovih oksidih, delcih in svincu v zunanjem zraku (Uradni list RS, št. 52-02) in Uredbo o ozonu (Uradni list RS, št. 8-03):**

- V mesecu avgustu 2004 je bilo na lokaciji Vnajarje izmerjeno več kot 75% pravih rezultatov imisijskih koncentracij SO<sub>2</sub>, zato se podatki o meritvah SO<sub>2</sub> obravnavajo kot uradni podatki,
- Tabela 2.1 za SO<sub>2</sub> prikazuje število urnih in dnevnih terminov s prekoračitvijo mejnih imisijskih vrednosti. Na lokaciji Vnajarje urna mejna vrednost, alarmna vrednost in dnevna mejna vrednost SO<sub>2</sub> niso bile presežene,
- v mesecu avgustu 2004 je bilo na lokaciji Vnajarje izmerjeno več kot 75% pravih rezultatov za imisijske koncentracije NO<sub>2</sub> in NO<sub>x</sub>, zato se podatki o meritvah NO<sub>2</sub> in NO<sub>x</sub> obravnavajo kot uradni podatki,
- Tabela 2.1 za NO<sub>2</sub> prikazuje na lokaciji Vnajarje število dnevnih terminov s prekoračitvijo mejnih imisijskih vrednosti. Urna mejna vrednost in alarmna vrednost NO<sub>2</sub> nista bili preseženi,
- v mesecu avgustu 2004 je bilo na lokaciji Vnajarje izmerjeno več kot 75% pravih rezultatov za imisijske koncentracije O<sub>3</sub>, zato se podatki o meritvah O<sub>3</sub> obravnavajo kot uradni podatki imisijskega obratovalnega monitoringa za O<sub>3</sub>,
- Tabela 2.1 za O<sub>3</sub> prikazuje na lokaciji Vnajarje število preseženih mejnih imisijskih vrednosti. Opozorilna vrednost in alarmna vrednost nista bili preseženi, ciljna vrednost za varovanje zdravja ljudi je bila presežena 4 krat,
- v mesecu avgustu 2004 na lokaciji Vnajarje ni bilo meritev imisijskih koncentracij SLD,
- Tabele 3.1 do 3.6 prikazujejo rezultate analiz kakovosti padavin in prašnih usedlin na lokacijah: Vnajarje, Za deponijo, Partizanska ulica, Toplarniško črpališče, JP Energetika Ljubljana in Elektroinštitut Milan Vidmar,
- Tabele 4.1 do 4.6 prikazujejo rezultate analiz težkih kovin v prašnih usedlinah na lokacijah: Vnajarje, Za deponijo, Partizanska ulica, Toplarniško črpališče, JP Energetika Ljubljana in Elektroinštitut Milan Vidmar,
- v juliju 2004 ni bilo kislih vzorcev padavin na območju TE - TO Ljubljana (metodologija WMO),
- mejne vrednosti za prašne usedline niso bile presežene na nobeni lokaciji,
- v mesecu juliju smo v prašnih usedlinah vzorcev padavin, poleg cinka, kadmija in svince, izvedli dodatne analize naslednjih kovin: kroma, mangana, železa, kobalta, bakra, arzena in aluminija. Za analizo naštetih kovin je bila uporabljena analizna metoda ICP-MS.

## **2. IMISIJSKE IN METEOROLOŠKE MERITVE**

### **ELEKTROINŠTITUTA MILAN VIDMAR**

## 2.1 ŠTEVILO TERMINOV S PRESEŽENIMI KONCENTRACIJAMI

AVGUST 2004	nad MVU	AV	nad MVD	podatkov
SO <sub>2</sub>	urne v.	3 urne v.	dnevne v.	%
VNAJNARJE	0	0	0	99

AVGUST 2004	nad MVU	AV	nad MVD	podatkov
NO <sub>2</sub>	urne v.	3 urne v.	dnevne v.	%
VNAJNARJE NO <sub>2</sub>	0	0	-	99

AVGUST 2004	nad OV	nad AV	nad VZL	podatkov
O <sub>3</sub>	urne v.	urne v.	8 urne v.	%
VNAJNARJE	0	0	4	86

Legenda kratic:

MVU: (1) urna mejna vrednost  
MVD:(1) dnevna mejna vrednost  
AV: (1) alarmna vrednost  
OV:(2) opozorilna vrednost  
VZL:(2) ciljna vrednost za varovanje  
zdravja ljudi

Uporabljene kratice se nanašajo na zakonsko predpisane mejne vrednosti. Upoštevana so tudi sprejemljiva preseganja teh vrednosti.

leto 2004	nad MVU	AV	nad MVD	podatkov
SO <sub>2</sub>	urne v.	3 urne v.	dnevne v.	%
VNAJNARJE	14	0	1	96

leto 2004	nad MVU	AV	nad MVD	podatkov
NO <sub>2</sub>	urne v.	3 urne v.	dnevne v.	%
VNAJNARJE NO <sub>2</sub>	0	0	-	91

leto 2004	nad OV	nad AV	nad VZL	podatkov
O <sub>3</sub>	urne v.	urne v.	8 urne v.	%
VNAJNARJE	18	0	34	92

- (1) Uredba o žveplovem dioksidu, dušikovih oksidih, delcih ..., Ur.l. RS, št.52/2002
- (2) Uredba o ozonu v zunanjem zraku, Ur.l. RS, št. 8/2003

## 2.2 PREGLED SREDNJIH MESEČNIH KONCENTRACIJ ( $\mu\text{g}/\text{m}^3$ )

<b>SO<sub>2</sub></b>
-----------------------

AVGUST	VNAJNARJE
1994	3
1995	4
1996	6
1997	10
1998	10
1999	7
2000	2
2001	3
2002	3
2003	3
2004	3

<b>NO<sub>2</sub></b>
-----------------------

<b>NO<sub>x</sub></b>
-----------------------

<b>O<sub>3</sub></b>
----------------------

AVGUST	VNAJNARJE	AVGUST	VNAJNARJE	AVGUST	VNAJNARJE
1994	-	1994	9	1994	127
1995	4	1995	4	1995	80
1996	3	1996	2	1996	81
1997	3	1997	2	1997	85
1998	1	1998	1	1998	89
1999	2	1999	2	1999	78
2000	3	2000	3	2000	100
2001	2	2001	2	2001	90
2002	4	2002	5	2002	73
2003	3	2003	4	2003	101
2004	3	2004	4	2004	82

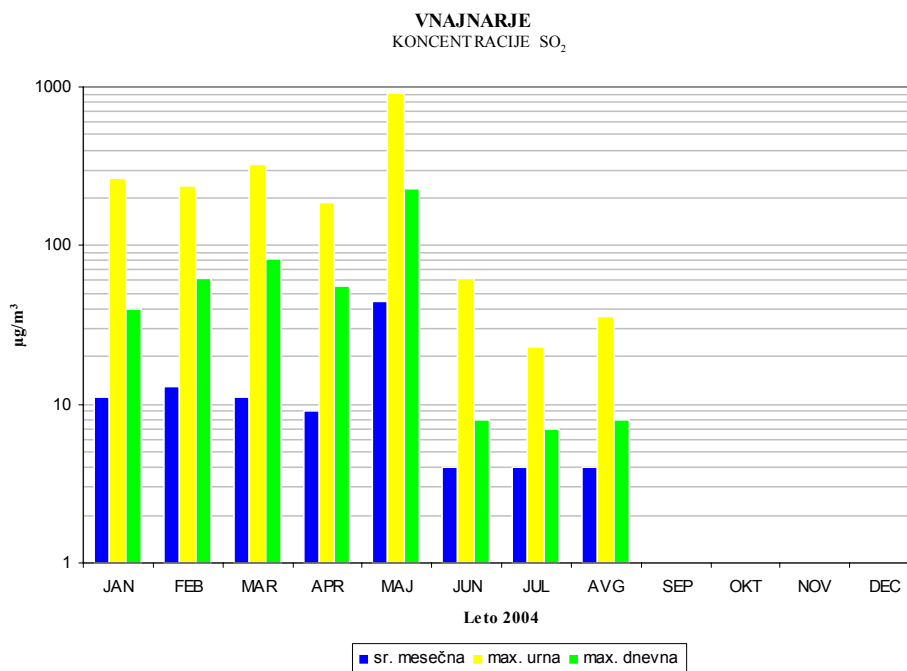
<b>SLD</b>
------------

AVGUST	VNAJNARJE
1994	31
1995	26
1996	27
1997	26
1998	37
1999	37
2000	34
2001	26
2002	22
2003	23
2004	-

### 2.3 MESEČNI PREGLED IMISIJSKIH KONCENTRACIJ SO<sub>2</sub> - VNAJNARJE

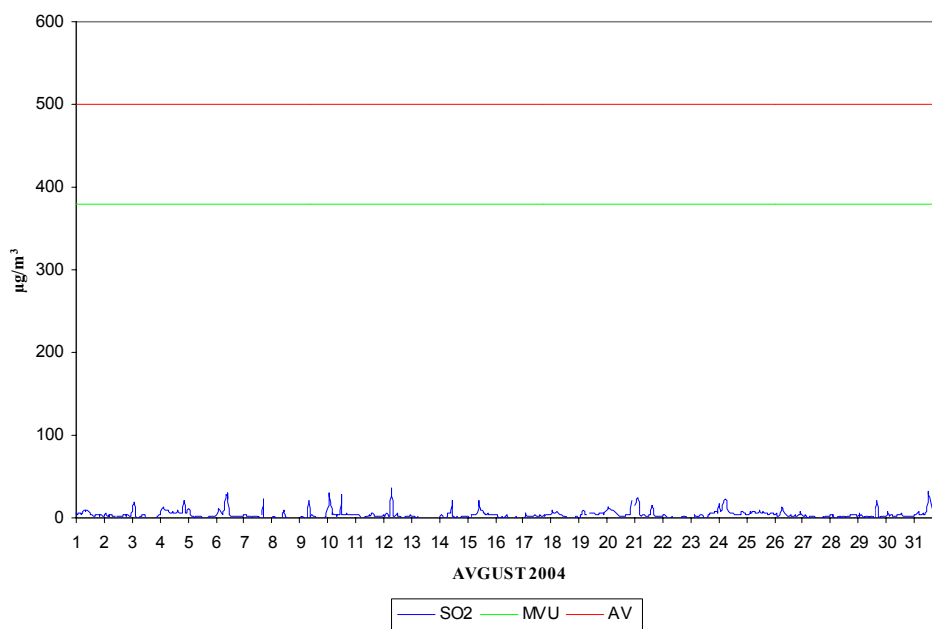
**TERMOENERGETSKI OBJEKT:** TE-TOL, JPE LJUBLJANA  
**LOKACIJA MERITEV:** VNAJNARJE  
**OBDOBJE MERITEV:** AVGUST 2004

Razpoložljivih urnih podatkov:	735	99%
Maksimalna urna koncentracija SO <sub>2</sub> :	36 µg/m <sup>3</sup>	07:00 12.08.2004
Srednja mesečna koncentracija SO <sub>2</sub> :	3 µg/m <sup>3</sup>	
Število primerov urne koncentracije		
- nad MVU 380 µg/m <sup>3</sup> :	0	
št. intervalov 3 zaporednih ur nad AV 500 µg/m <sup>3</sup> :	0	
Maksimalna dnevna koncentracija SO <sub>2</sub> :	8 µg/m <sup>3</sup>	31.08.2004
Minimalna dnevna koncentracija SO <sub>2</sub> :	0 µg/m <sup>3</sup>	13.08.2004
Število primerov dnevne koncentracije		
- nad MVD 125 µg/m <sup>3</sup> :	0	
Percentilna vrednost		
- 98 p.v. - urnih koncentracij SO <sub>2</sub> :	21 µg/m <sup>3</sup>	
- 50 p.v. - dnevnih koncentracij SO <sub>2</sub> :	3 µg/m <sup>3</sup>	

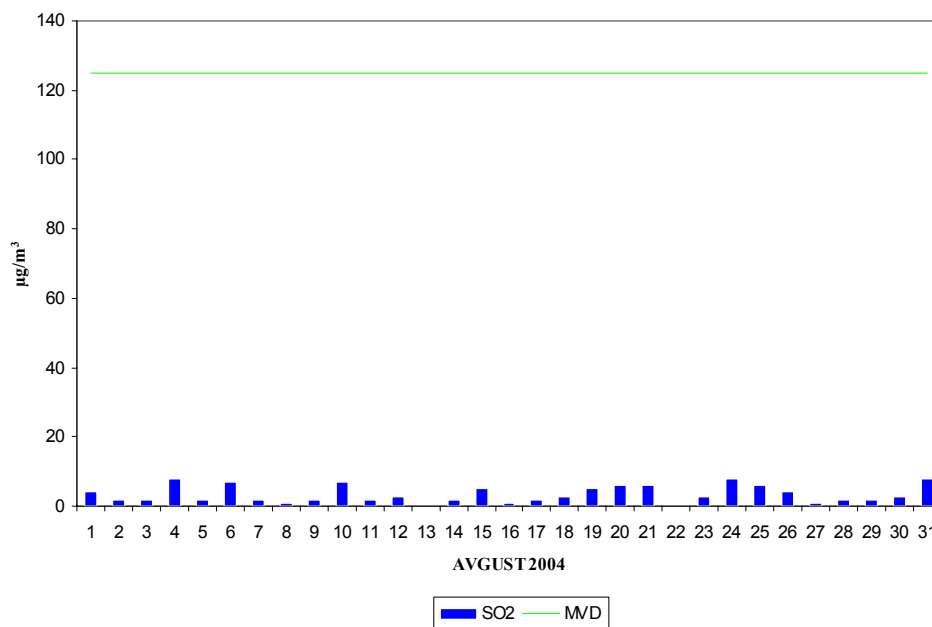




**VNAJNARJE**  
URNE KONCENTRACIJE SO<sub>2</sub>



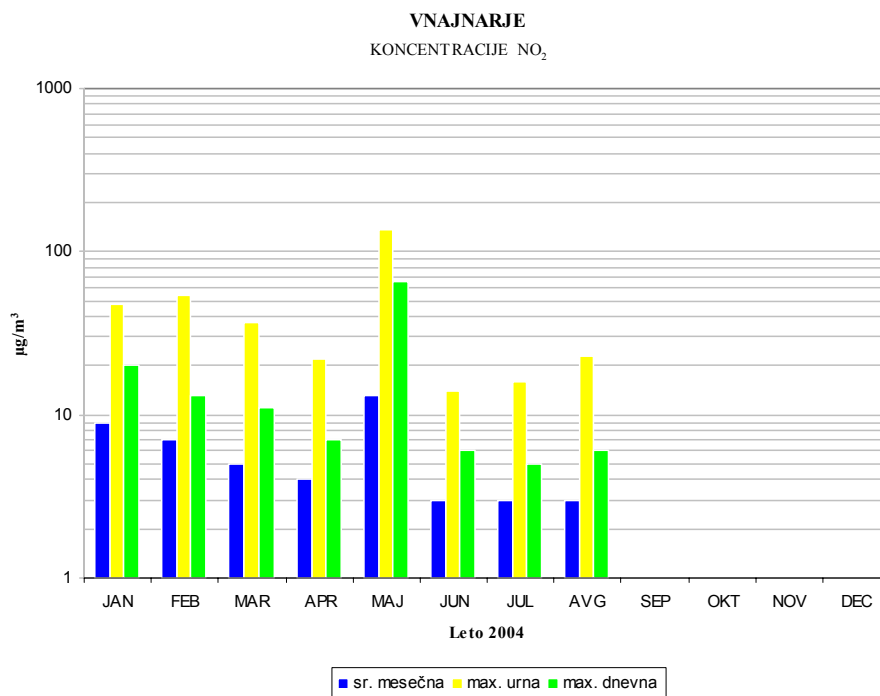
**VNAJNARJE**  
DNEVNE KONCENTRACIJE SO<sub>2</sub>



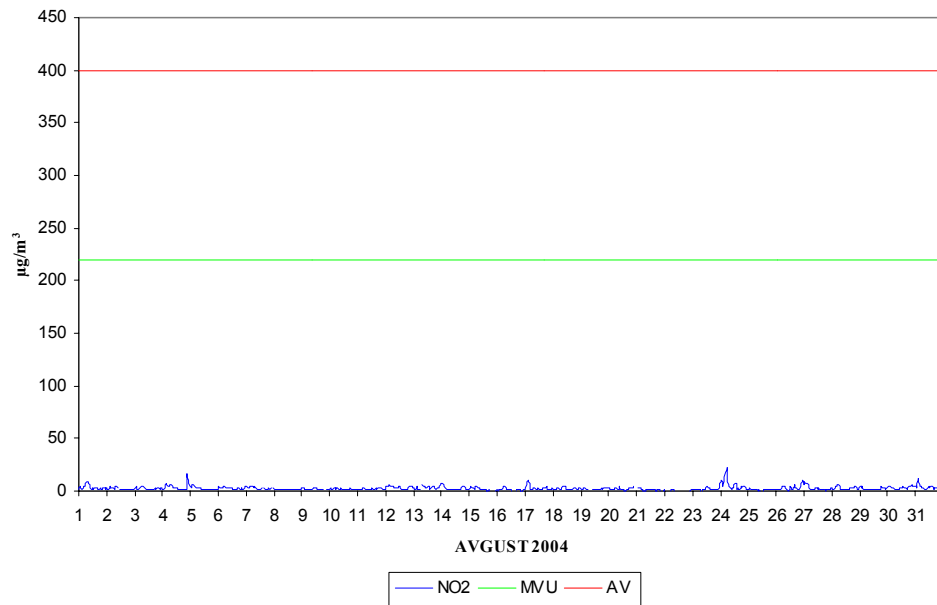
**2.4 MESEČNI PREGLED IMISIJSKIH KONCENTRACIJ NO<sub>2</sub> - VNAJNARJE**

**TERMOENERGETSKI OBJEKT:** TE-TOL, JPE LJUBLJANA  
**LOKACIJA MERITEV:** VNAJNARJE  
**OBDOBJE MERITEV:** AVGUST 2004

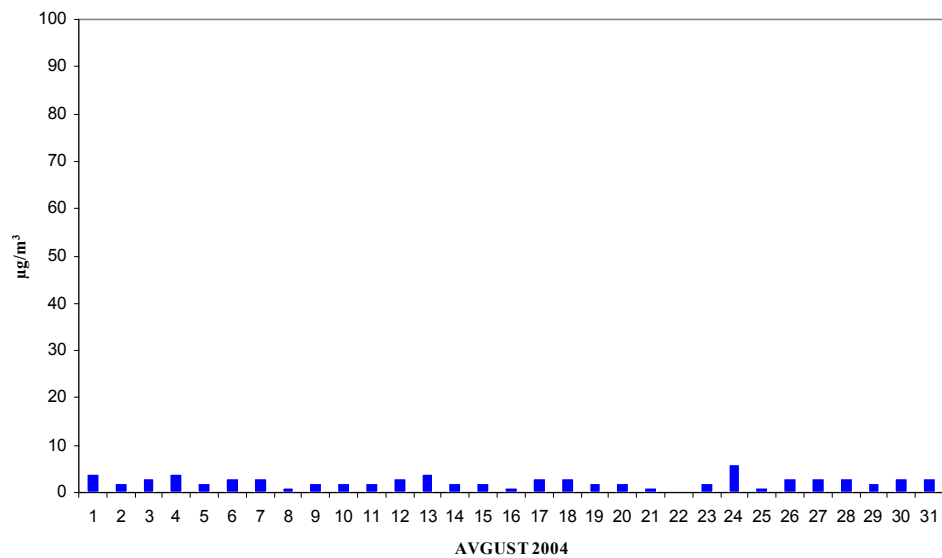
Razpoložljivih urnih podatkov:	735	99%
Maksimalna urna koncentracija NO <sub>2</sub> :	23 µg/m <sup>3</sup>	06:00 24.08.2004
Srednja mesečna koncentracija NO <sub>2</sub> :	3 µg/m <sup>3</sup>	
Število primerov urne koncentracije		
- nad MVU 220 µg/m <sup>3</sup> :	0	
št. intervalov 3 zaporednih ur nad AV 400 µg/m <sup>3</sup> :	0	
Maksimalna dnevna koncentracija NO <sub>2</sub> :	6 µg/m <sup>3</sup>	24.08.2004
Minimalna dnevna koncentracija NO <sub>2</sub> :	0 µg/m <sup>3</sup>	22.08.2004
Percentilna vrednost		
- 98 p.v. - urnih koncentracij NO <sub>2</sub> :	8 µg/m <sup>3</sup>	
- 50 p.v. - dnevnih koncentracij NO <sub>2</sub> :	2 µg/m <sup>3</sup>	



**VNAJNARJE**  
URNE KONCENTRACIJE NO<sub>2</sub>



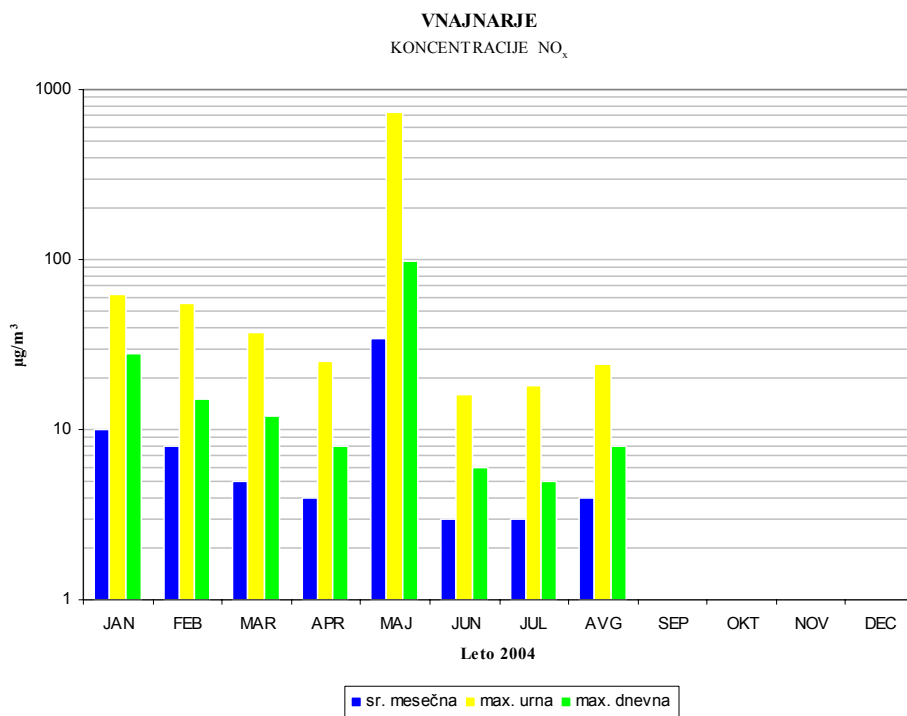
**VNAJNARJE**  
DNEVNE KONCENTRACIJE NO<sub>2</sub>



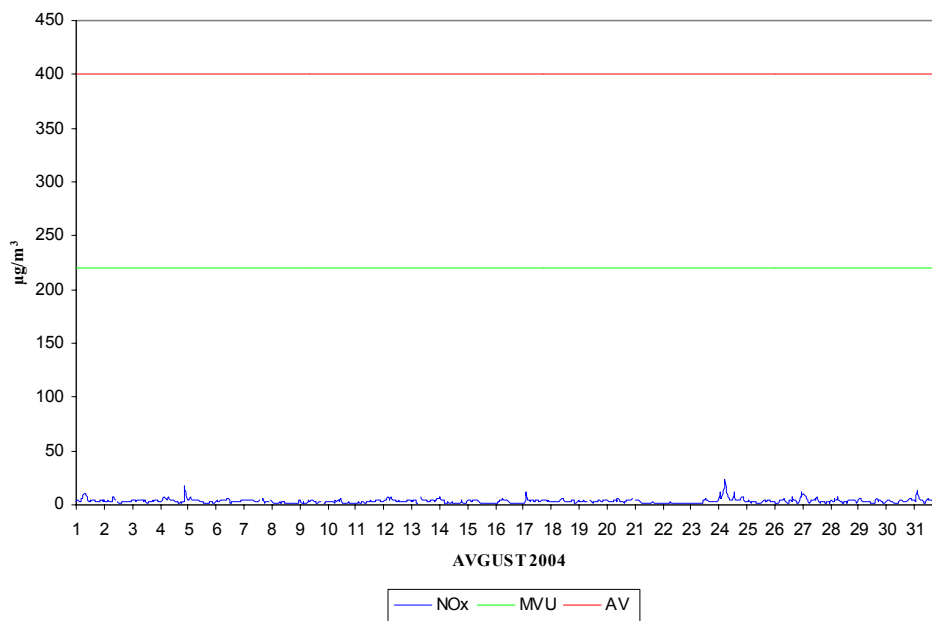
## 2.5 MESEČNI PREGLED IMISIJSKIH KONCENTRACIJ NO<sub>x</sub> - VNAJNARJE

**TERMOENERGETSKI OBJEKT:** TE-TOL, JPE LJUBLJANA  
**LOKACIJA MERITEV:** VNAJNARJE  
**OBDOBJE MERITEV:** AVGUST 2004

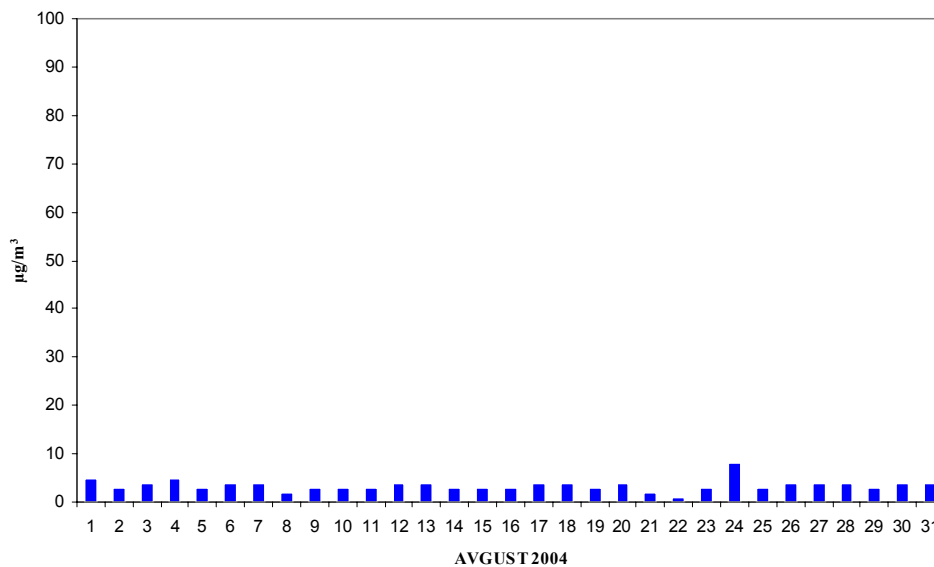
Razpoložljivih urnih podatkov:	735	99%
Maksimalna urna koncentracija NO <sub>x</sub> :	24 µg/m <sup>3</sup>	06:00 24.08.2004
Srednja mesečna koncentracija NO <sub>x</sub> :	4 µg/m <sup>3</sup>	
Število primerov urne koncentracije		
- nad MVU 220 µg/m <sup>3</sup> :	0	
št. intervalov 3 zaporednih ur nad AV 400 µg/m <sup>3</sup> :	0	
Maksimalna dnevna koncentracija NO <sub>x</sub> :	8 µg/m <sup>3</sup>	24.08.2004
Minimalna dnevna koncentracija NO <sub>x</sub> :	1 µg/m <sup>3</sup>	22.08.2004
Percentilna vrednost		
- 98 p.v. - urnih koncentracij NO <sub>x</sub> :	9 µg/m <sup>3</sup>	
- 50 p.v. - dnevnih koncentracij NO <sub>x</sub> :	4 µg/m <sup>3</sup>	



**VNAJNARJE**  
URNE KONCENTRACIJE NO<sub>x</sub>



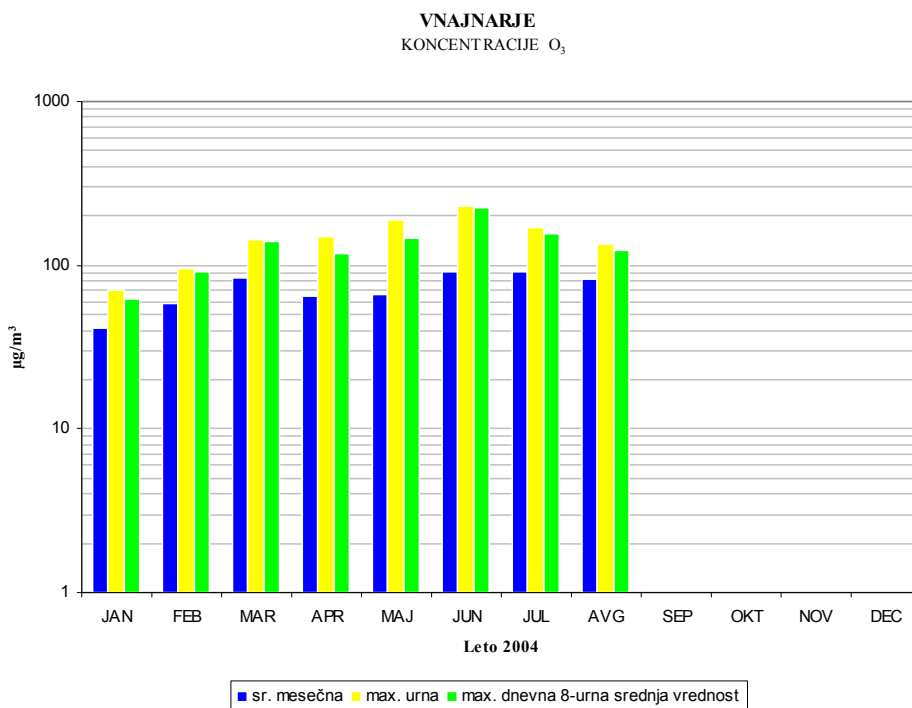
**VNAJNARJE**  
DNEVNE KONCENTRACIJE NO<sub>x</sub>



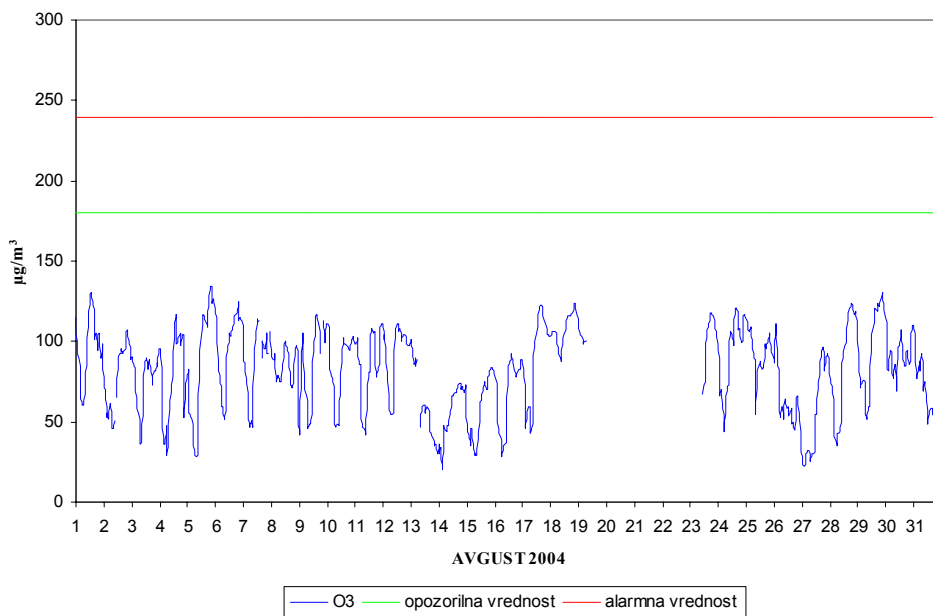
## 2.6 MESEČNI PREGLED IMISIJSKIH KONCENTRACIJ O<sub>3</sub> - VNAJNARJE

**TERMOENERGETSKI OBJEKT:** TE-TOL, JPE LJUBLJANA  
**LOKACIJA MERITEV:** VNAJNARJE  
**OBDOBJE MERITEV:** AVGUST 2004

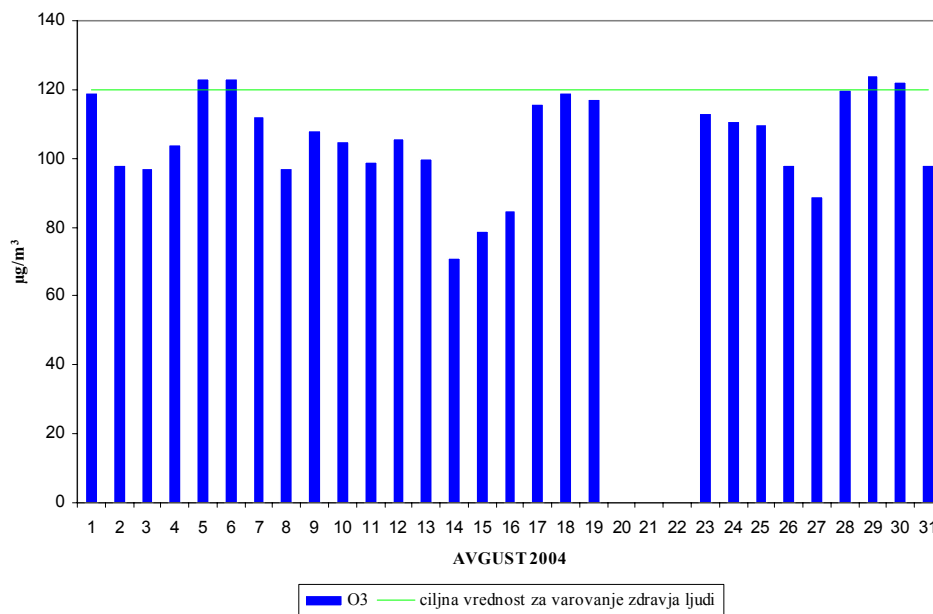
Razpoložljivih urnih podatkov:	640	86%
Maksimalna urna koncentracija O <sub>3</sub> :	134 µg/m <sup>3</sup>	20:00 05.08.2004
Srednja mesečna koncentracija O <sub>3</sub> :	82 µg/m <sup>3</sup>	
Število primerov urne koncentracije		
- nad OV 180 µg/m <sup>3</sup> :	0	
- nad AV 240 µg/m <sup>3</sup> :	0	
Maksimalna dnevna koncentracija O <sub>3</sub> :	108 µg/m <sup>3</sup>	18.08.2004
Minimalna dnevna koncentracija O <sub>3</sub> :	57 µg/m <sup>3</sup>	27.08.2004
Percentilna vrednost		
- 98 p.v. - urnih koncentracij O <sub>3</sub> :	124 µg/m <sup>3</sup>	
- 50 p.v. - dnevnih koncentracij O <sub>3</sub> :	85 µg/m <sup>3</sup>	
8 urna dnevna vrednost O <sub>3</sub> :		
- število primerov nad 120 µg/m <sup>3</sup> :	4	
AOT40:		obdobje
- mesečna vrednost :	4473 (µg/m <sup>3</sup> ).h	avgust 2004
- varstvo rastlin : maj-julij	16004 (µg/m <sup>3</sup> ).h	maj-julij
- varstvo gozdov : april-september	24163 (µg/m <sup>3</sup> ).h	april-september



VNAJNARJE  
URNE KONCENTRACIJE O<sub>3</sub>



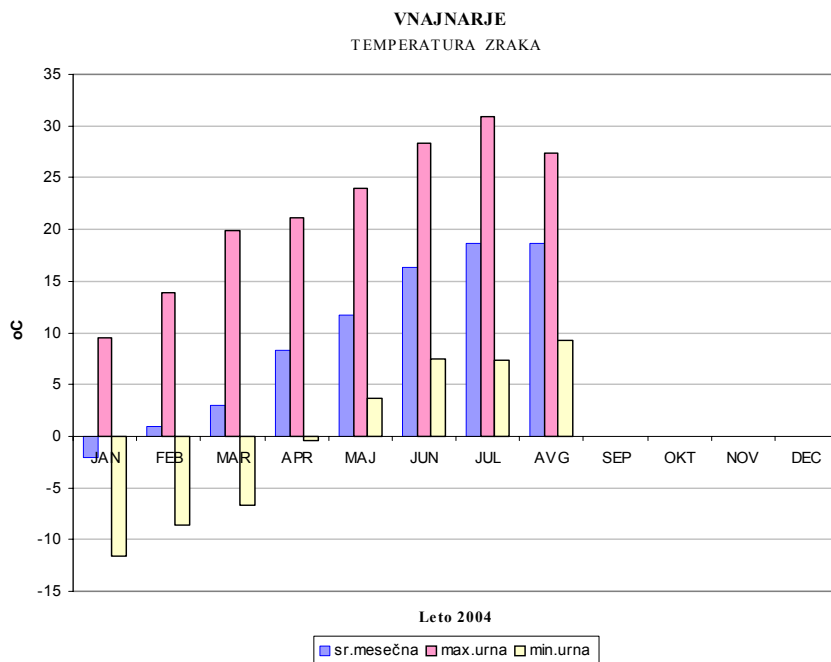
VNAJNARJE  
DNEVNE 8-URNE SREDNJE VREDNOSTI O<sub>3</sub>



**2.7 MESEČNI PREGLED TEMPERATURE IN RELATIVNE VLAGE V ZRAKU - VNAJNARJE**
**AVGUST 2004**

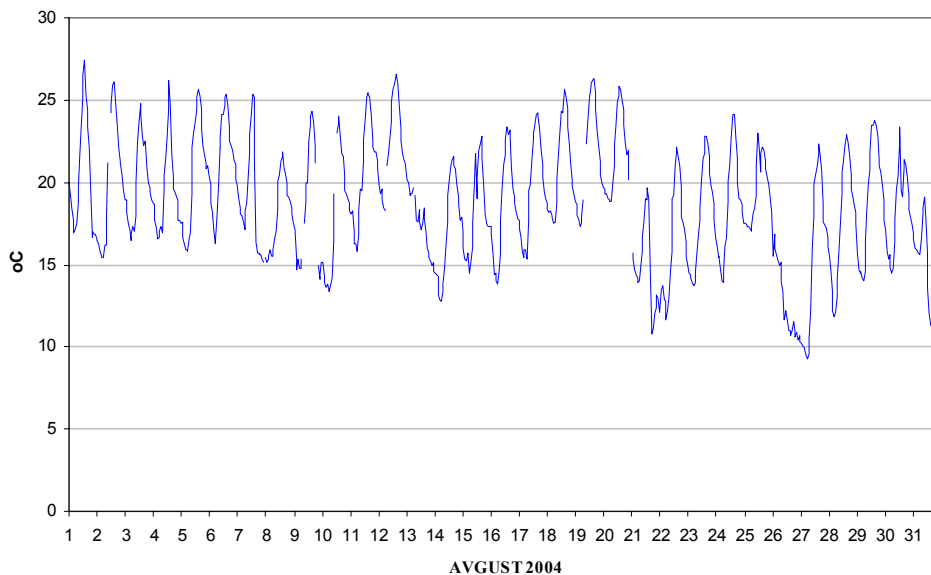
Lokacija VNAJNARJE	Temperatura zraka		Relativna vlaga	
Polurnih podatkov	1474	99%	1487	100%
Maksimalna urna vrednost	27.4 °C		99 %	
Maksimalna dnevna vrednost	22.3 °C		95 %	
Minimalna urna vrednost	9.3 °C		31 %	
Minimalna dnevna vrednost	12.6 °C		53 %	
Srednja mesečna vrednost	18.7 °C		73 %	

Razredi porazdelitve	30 min		cele ure		dnevi	
		%		%		%
-50.0 - 0.0 °C	0	0.0	0	0.0	0	0.0
0.1 - 3.0 °C	0	0.0	0	0.0	0	0.0
3.1 - 6.0 °C	0	0.0	0	0.0	0	0.0
6.1 - 9.0 °C	0	0.0	0	0.0	0	0.0
9.1 - 12.0 °C	81	5.5	38	5.2	0	0.0
12.1 - 15.0 °C	166	11.3	84	11.5	3	9.7
15.1 - 18.0 °C	405	27.5	201	27.4	5	16.1
18.1 - 21.0 °C	406	27.5	198	27.0	19	61.3
21.1 - 24.0 °C	292	19.8	146	19.9	4	12.9
24.1 - 27.0 °C	122	8.3	65	8.9	0	0.0
27.1 - 30.0 °C	2	0.1	1	0.1	0	0.0
30.1 - 50.0 °C	0	0.0	0	0.0	0	0.0
<b>SKUPAJ:</b>	<b>1474</b>	<b>100</b>	<b>733</b>	<b>100</b>	<b>31</b>	<b>100</b>

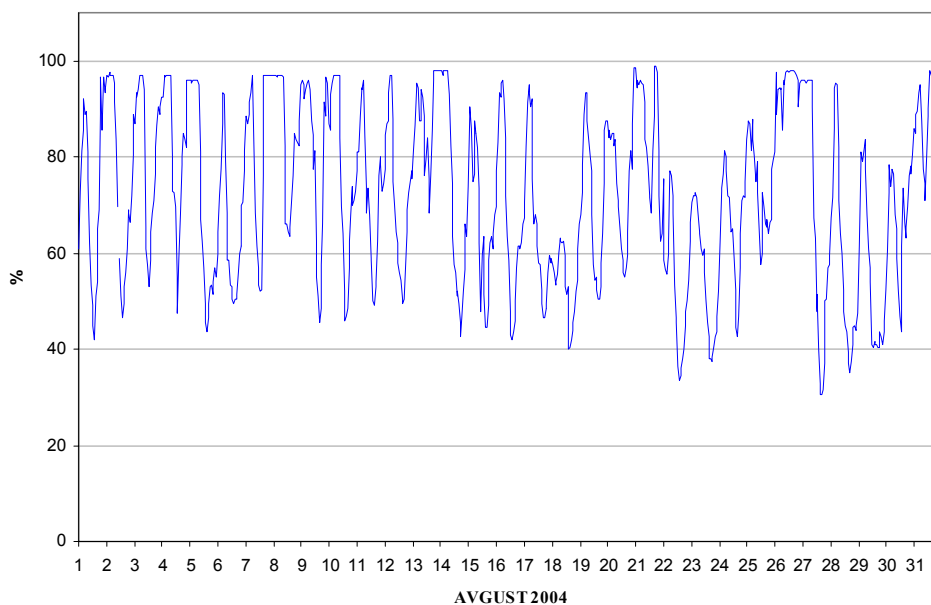




**VNAJNARJE**  
TEMPERATURA ZRAKA - urne vrednosti



**VNAJNARJE**  
RELATIVNA VLAGA - urne vrednosti

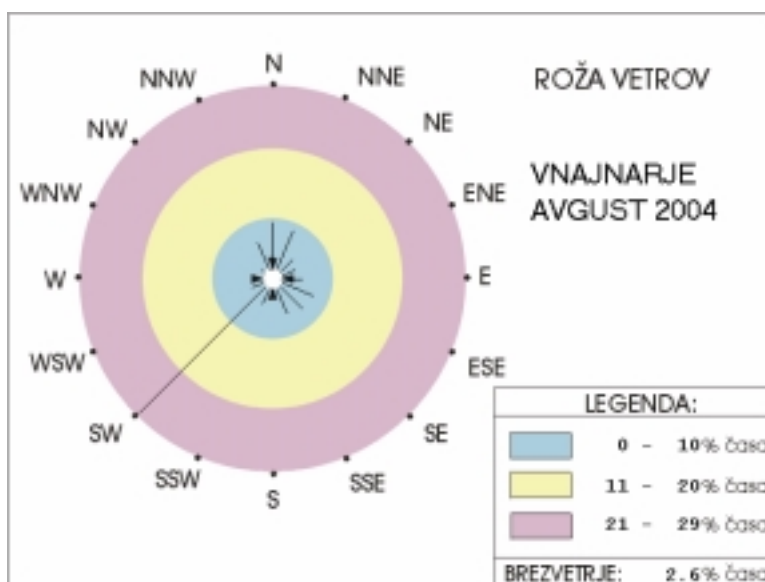
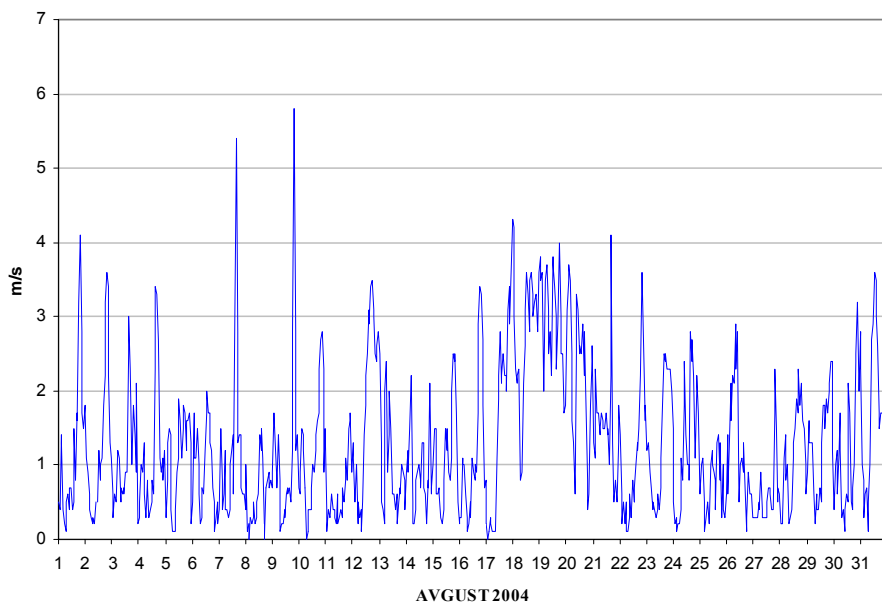


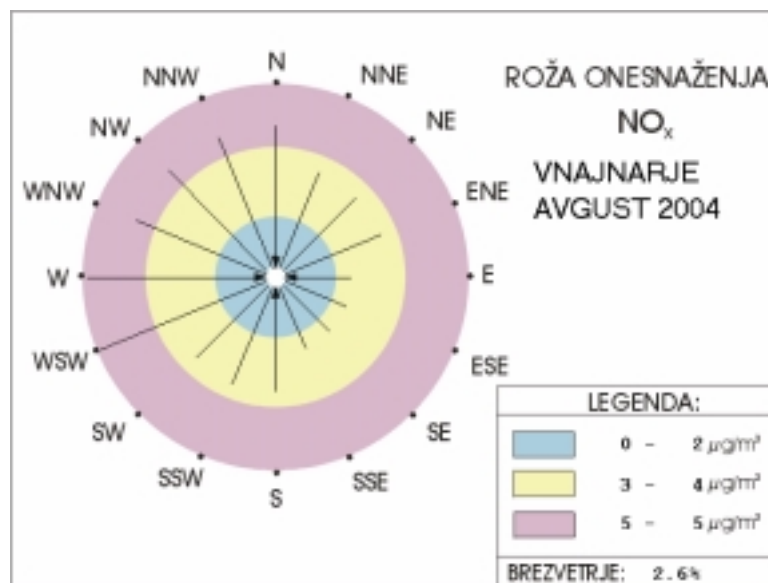
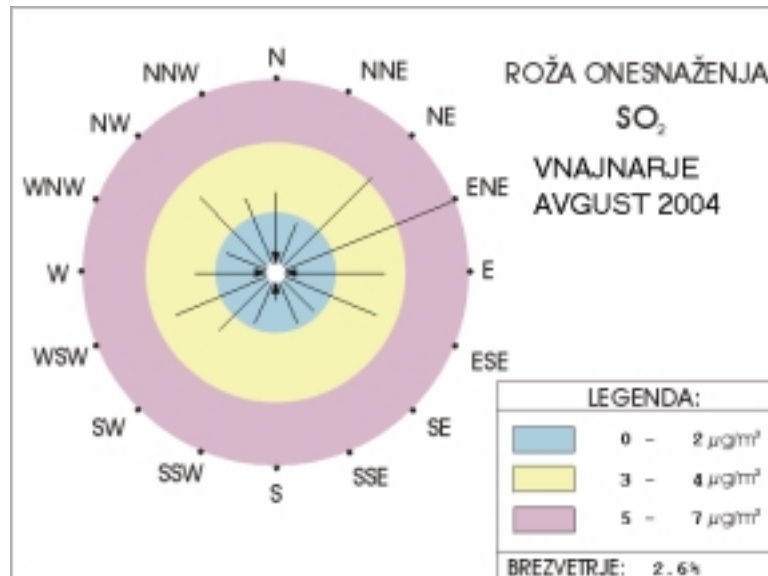
**2.8 MESEČNI PREGLED HITROSTI IN SMERI VETRA - VNAJNARJE**
**AVGUST 2004**
**Hitrost vetra - VNAJNARJE**

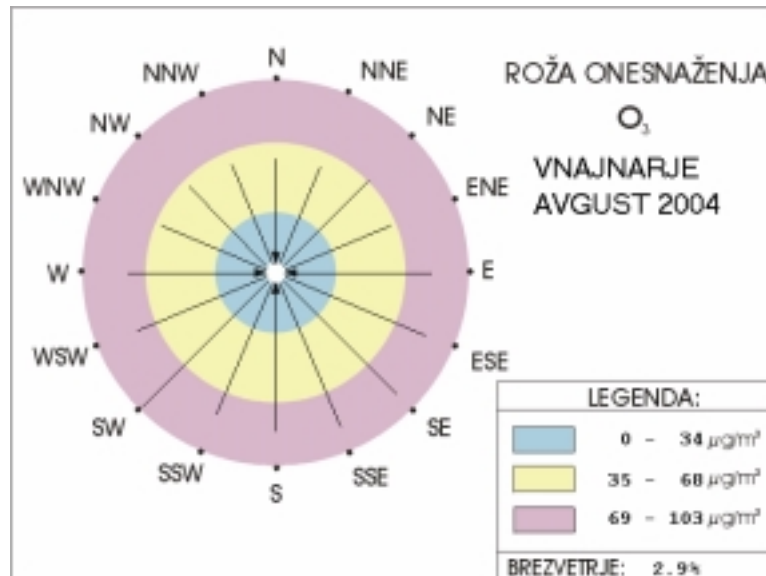
Polurnih meritev:	1487	100%
Maksimalna polurna hitrost:	7.0	m/s
Maksimalna urna hitrost:	5.8	m/s
Minimalna polurna hitrost:	0.0	m/s
Minimalna urna hitrost:	0.0	m/s
Srednja mesečna hitrost:	1.3	m/s
Brezvetrje (0,0-0,1):	39	

Od (m/s)	0.1	0.21	0.51	0.76	1.1	1.6	2.1	3.1	5.1	7.1	10.1		promil
Do (m/s)	0.2	0.5	0.75	1.0	1.5	2.0	3.0	5.0	7.0	10.0	...	Σ	
N	17	32	18	16	32	11	2	0	0	0	0	128	88
NNE	16	42	8	18	22	10	1	0	0	0	0	117	81
NE	11	18	4	9	8	5	5	4	1	0	0	65	45
ENE	4	5	9	9	10	4	6	8	0	0	0	55	38
E	6	12	8	14	19	8	0	1	0	0	0	68	47
ESE	1	13	8	19	30	20	8	0	0	0	0	99	68
SE	7	2	0	14	20	17	21	13	1	0	0	95	66
SSE	2	10	3	9	13	13	20	12	0	0	0	82	57
S	3	8	6	10	6	2	0	0	0	0	0	35	24
SSW	13	10	13	9	12	1	2	1	0	0	0	61	42
SW	14	28	34	41	47	61	126	72	0	0	0	423	292
WSW	9	26	5	5	3	1	0	1	0	0	0	50	35
W	11	9	4	1	1	1	0	0	0	0	0	27	19
WNW	12	5	1	2	0	0	0	0	0	0	0	20	14
NW	12	11	4	1	2	1	2	0	0	0	0	33	23
NNW	18	27	15	13	11	4	0	2	0	0	0	90	62
<b>SKUPAJ</b>	<b>156</b>	<b>258</b>	<b>140</b>	<b>190</b>	<b>236</b>	<b>159</b>	<b>193</b>	<b>114</b>	<b>2</b>	<b>0</b>	<b>0</b>	<b>1448</b>	<b>1000</b>

VNAJNARJE  
HITROST VETRA - urne vrednosti









KOCUVAN R., et al, Rezultati meritev imisijskega obratovalnega monitoringa  
TE-TO Ljubljana. Poročilo št.: EKO 1698, Ljubljana, 2004

---

### **3. KAKOVOST PADAVIN IN KOLIČINA USEDLIN**

### 3.1 MERITVE NA LOKACIJI : VNAJNARJE

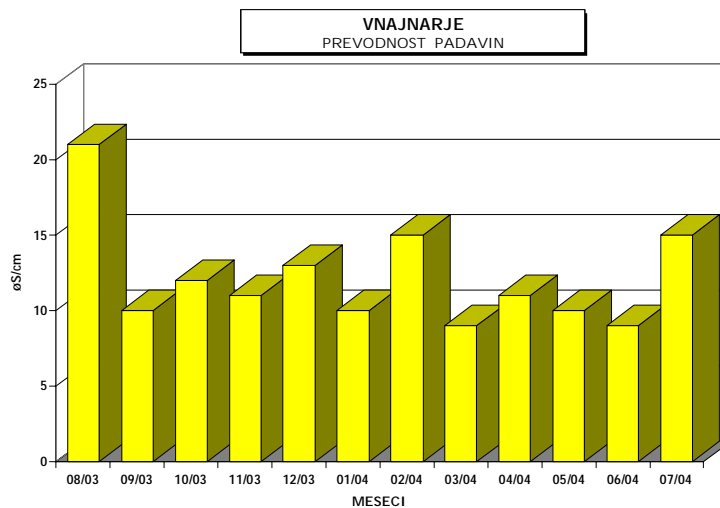
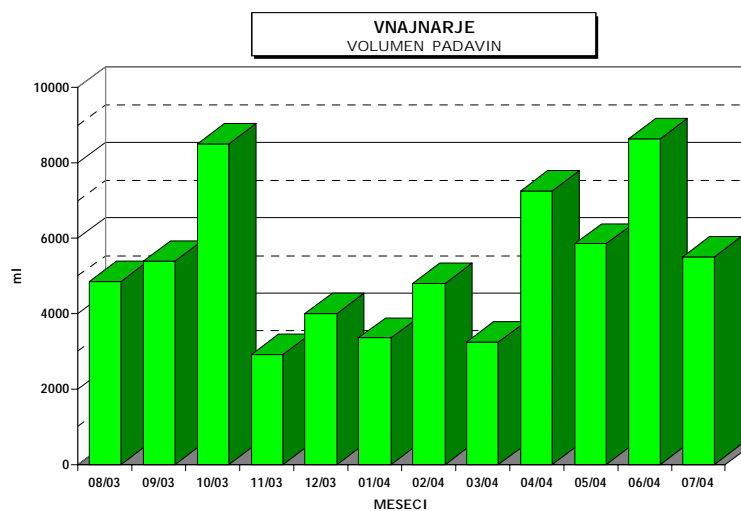
Termoenergetski objekt : TE-TOL, JPEL

Čas meritev : avgust 2003 - julij 2004

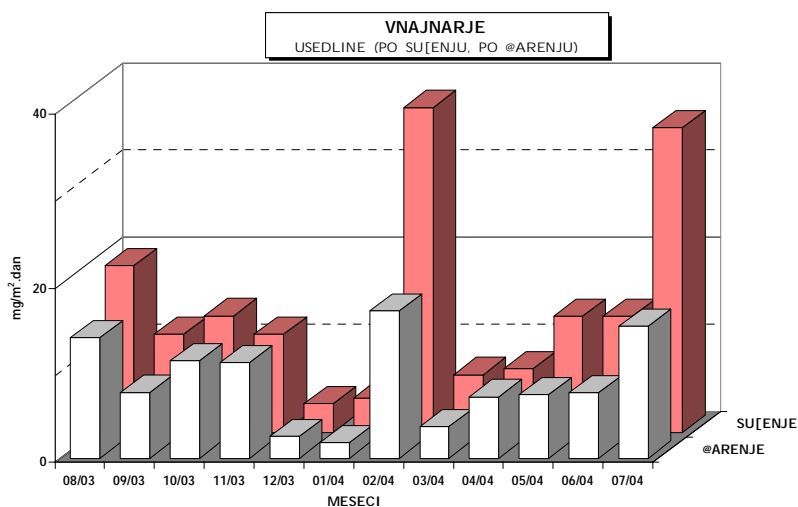
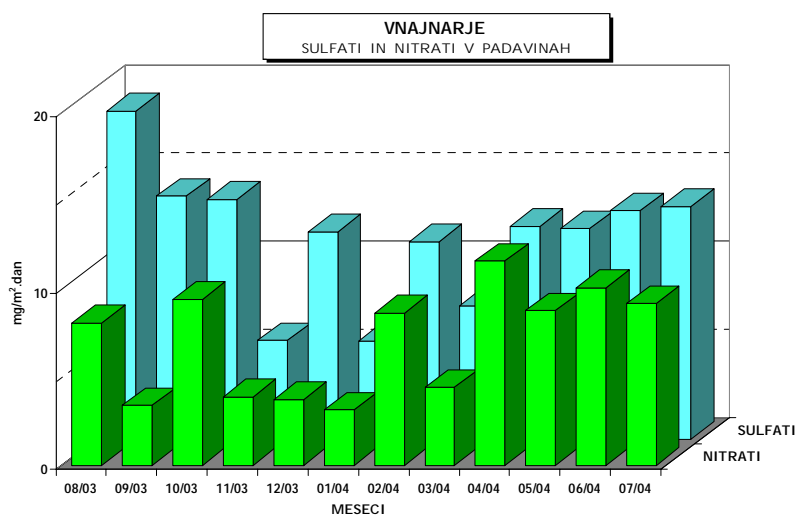
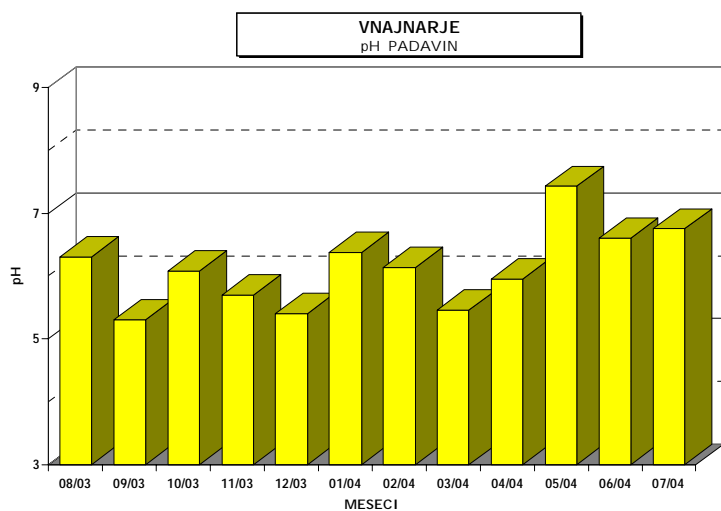
Vrsta vzorca: Padavine - mesečno

Analizo opravil: Ekološki kemijski laboratorij na EIMV

	<i>pH</i>	<i>prevodnost</i>	<i>volumen</i>	<i>nitriti</i>	<i>sulfati</i>	<i>usedline</i> <i>po sušenju</i>	<i>usedline</i> <i>po žarenju</i>
		<i>µS/cm</i>	<i>ml</i>	<i>mg/m<sup>2</sup>.dan</i>	<i>mg/m<sup>2</sup>.dan</i>	<i>mg/m<sup>2</sup>.dan</i>	<i>mg/m<sup>2</sup>.dan</i>
08/03	6.30	21	4850	8.08	18.62	19.20	13.83
09/03	5.30	10	5380	3.41	13.77	11.33	7.57
10/03	6.08	12	8500	9.41	13.60	13.40	11.17
11/03	5.70	11	2920	3.89	5.61	11.33	11.00
12/03	5.40	13	4000	3.73	11.76	3.33	2.50
01/04	6.37	10	3350	3.13	5.58	4.00	1.77
02/04	6.14	15	4800	8.64	11.20	37.33	16.90
03/04	5.45	9	3250	4.44	7.58	6.67	3.67
04/04	5.95	11	7250	11.60	12.08	7.33	7.07
05/04	7.43	10	5850	8.78	11.93	13.33	7.30
06/04	6.60	9	8640	10.08	12.96	13.33	7.53
07/04	6.75	15	5500	9.17	13.20	35.00	15.20

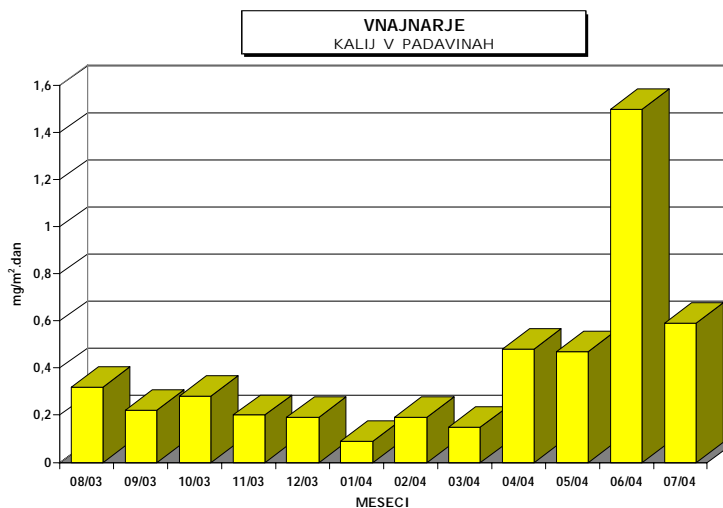
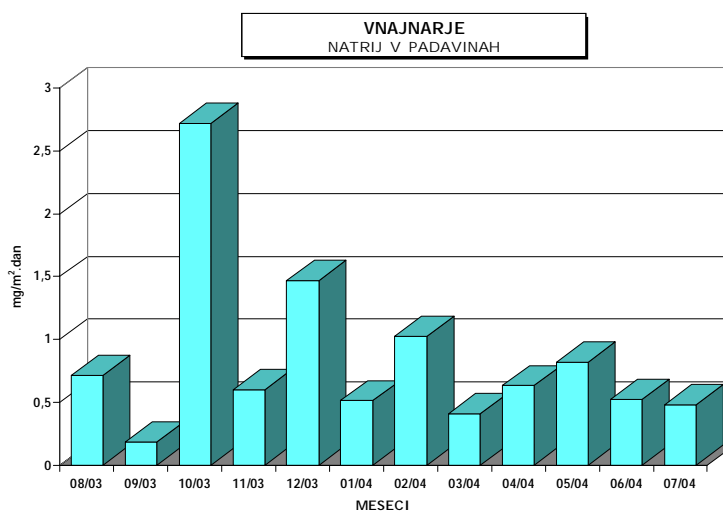


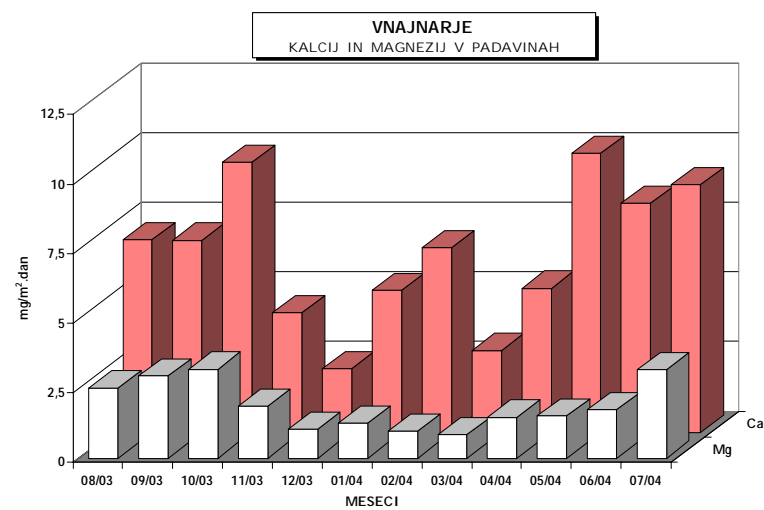
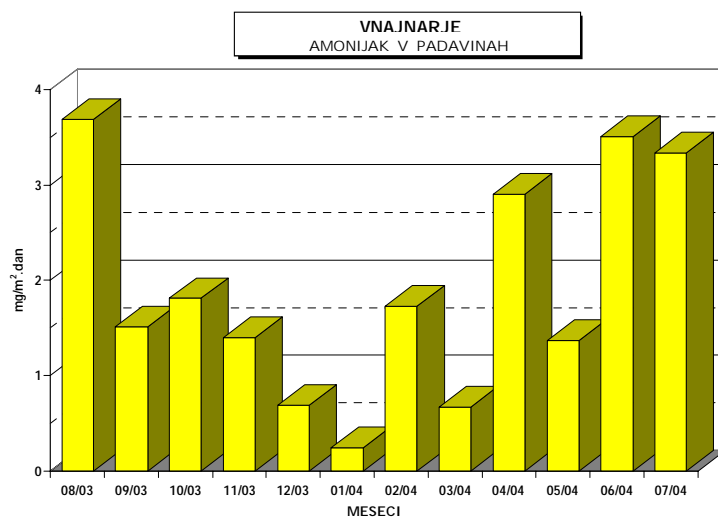
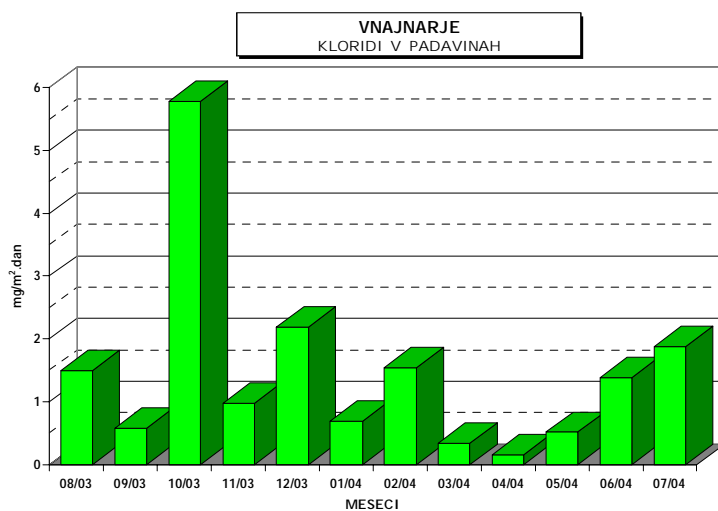




KOCUVAN R., et al, Rezultati meritev imisijskega obratovalnega monitoringa  
TE-TO Ljubljana. Poročilo št.: EKO 1698, Ljubljana, 2004

	<i>Cl</i>	<i>NH<sub>4</sub></i>	<i>Ca</i>	<i>Mg</i>	<i>Na</i>	<i>K</i>
	<i>mg/m<sup>2</sup>.dan</i>	<i>mg/m<sup>2</sup>.dan</i>	<i>mg/m<sup>2</sup>.dan</i>	<i>mg/m<sup>2</sup>.dan</i>	<i>mg/m<sup>2</sup>.dan</i>	<i>mg/m<sup>2</sup>.dan</i>
08/03	1.49	3.69	6.93	2.53	0.71	0.32
09/03	0.57	1.51	6.91	2.96	0.18	0.22
10/03	5.78	1.81	9.71	3.20	2.72	0.28
11/03	0.97	1.40	4.31	1.86	0.60	0.20
12/03	2.19	0.69	2.29	1.04	1.47	0.19
01/04	0.69	0.25	5.10	1.26	0.51	0.09
02/04	1.54	1.73	6.63	0.97	1.02	0.19
03/04	0.33	0.67	2.94	0.85	0.41	0.15
04/04	0.15	2.90	5.18	1.47	0.63	0.48
05/04	0.51	1.37	10.03	1.52	0.82	0.47
06/04	1.38	3.51	8.23	1.75	0.52	1.50
07/04	1.87	3.34	8.90	3.18	0.48	0.59





### 3.2 MERITVE NA LOKACIJI : ZA DEPONIJU

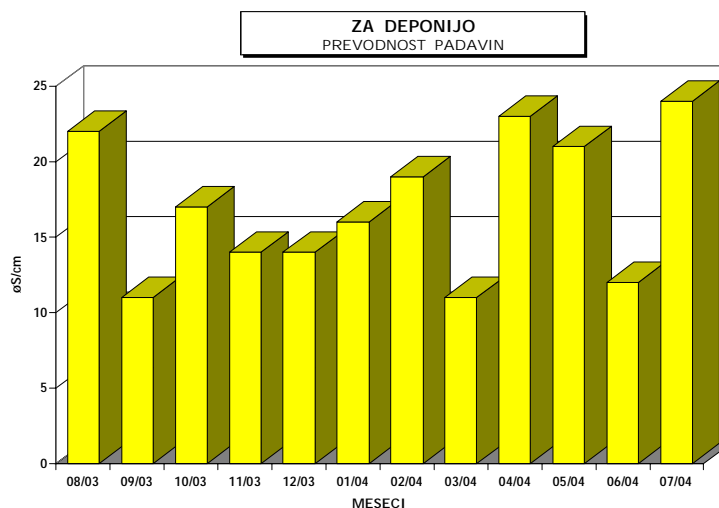
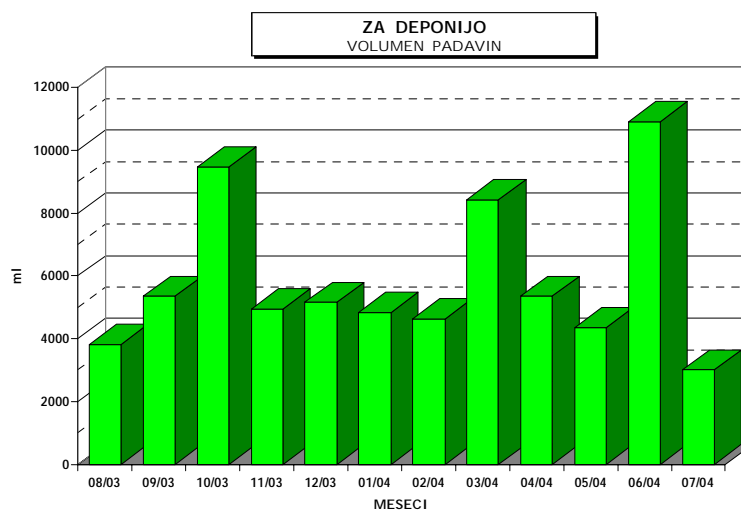
Termoenergetski objekt : Termoelektrarna toplarna Ljubljana

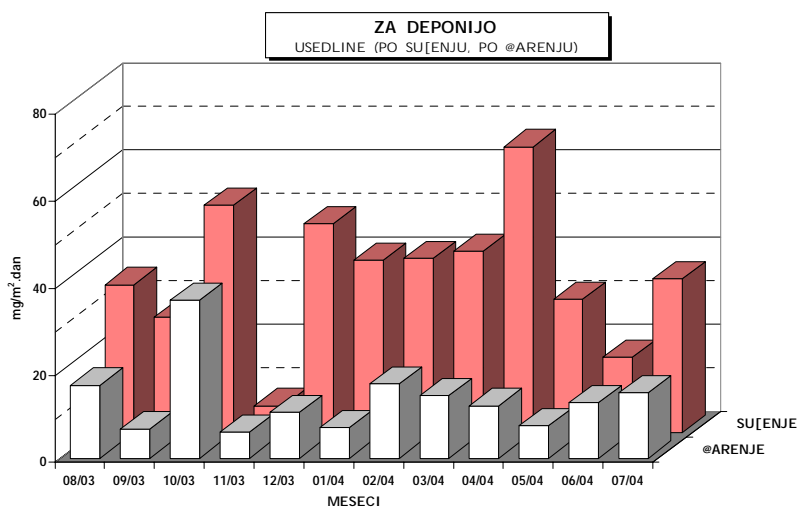
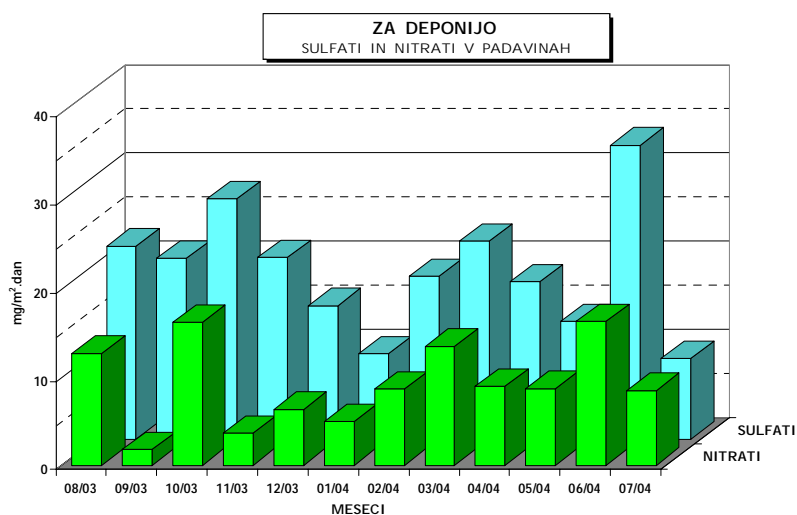
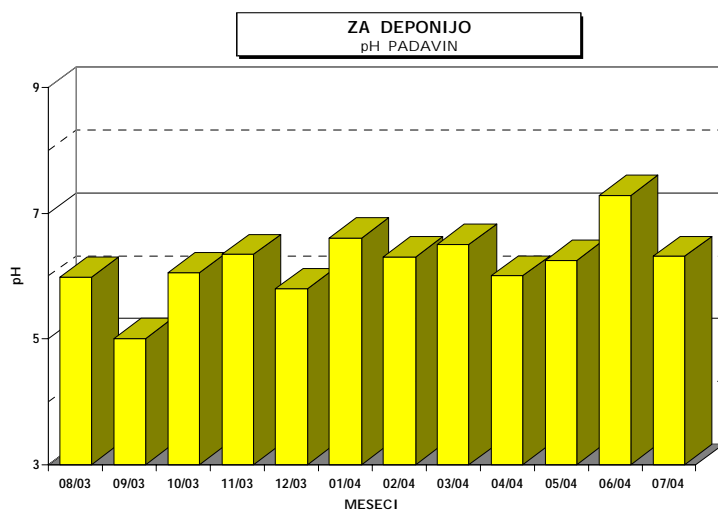
Čas meritev : avgust 2003 - julij 2004

Vrsta vzorca: Padavine - mesečno

Analizo opravil: Ekološki kemijski laboratorij na EIMV

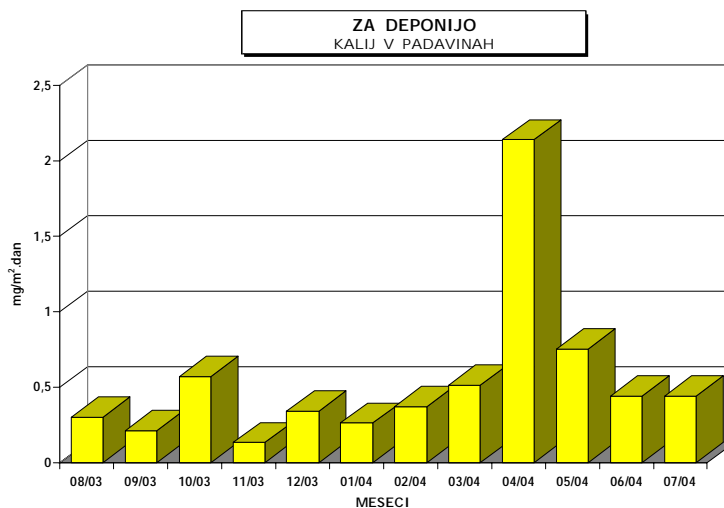
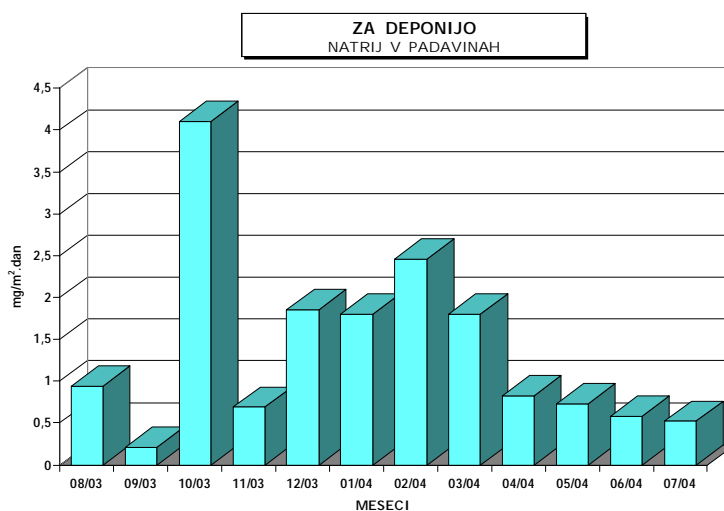
	<i>pH</i>	<i>prevodnost</i>	<i>volumen</i>	<i>nitriti</i>	<i>sulfati</i>	<i>usedline</i>	<i>usedline</i>
						<i>po sušenju</i>	<i>po žarenju</i>
		<i>µS/cm</i>	<i>ml</i>	<i>mg/m<sup>2</sup>.dan</i>	<i>mg/m<sup>2</sup>.dan</i>	<i>mg/m<sup>2</sup>.dan</i>	<i>mg/m<sup>2</sup>.dan</i>
08/03	5.98	22	3800	12.67	21.89	34.00	16.80
09/03	5.00	11	5350	1.78	20.54	26.47	6.77
10/03	6.05	17	9460	16.21	27.25	52.33	36.33
11/03	6.34	14	4950	3.63	20.59	6.13	6.00
12/03	5.80	14	5150	6.35	15.14	48.03	10.47
01/04	6.60	16	4830	4.99	9.66	39.67	7.13
02/04	6.30	19	4620	8.62	18.48	40.00	17.13
03/04	6.50	11	8430	13.49	22.48	41.67	14.40
04/04	6.00	23	5350	8.92	17.83	65.67	12.07
05/04	6.25	21	4350	8.70	13.34	30.67	7.40
06/04	7.28	12	10900	16.35	33.35	17.33	12.73
07/04	6.31	24	3000	8.50	9.20	35.33	15.00

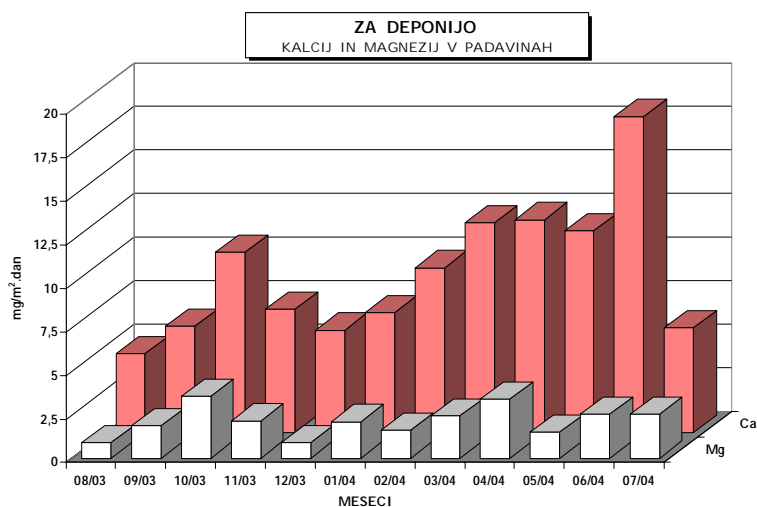
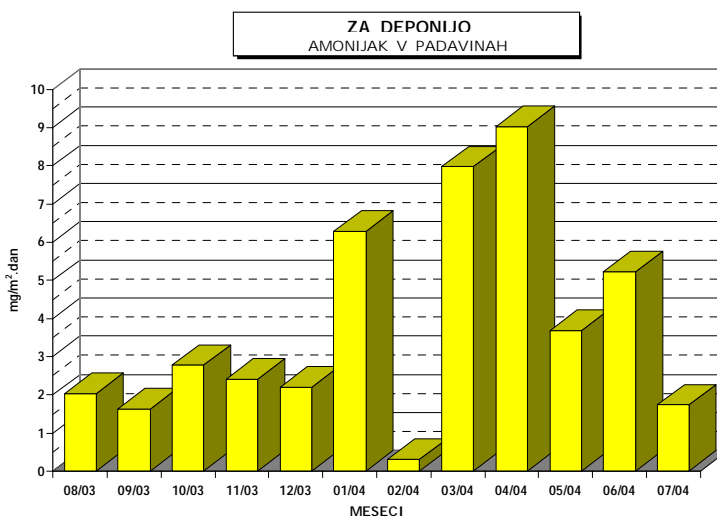
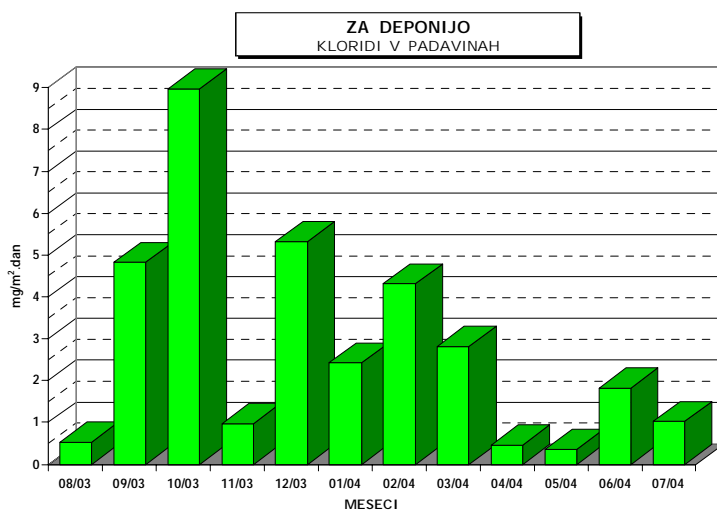




KOCUVAN R., et al, Rezultati meritev imisijskega obratovalnega monitoringa  
TE-TO Ljubljana. Poročilo št.: EKO 1698, Ljubljana, 2004

	<i>Cl</i>	<i>NH<sub>4</sub></i>	<i>Ca</i>	<i>Mg</i>	<i>Na</i>	<i>K</i>
	<i>mg/m<sup>2</sup>.dan</i>	<i>mg/m<sup>2</sup>.dan</i>	<i>mg/m<sup>2</sup>.dan</i>	<i>mg/m<sup>2</sup>.dan</i>	<i>mg/m<sup>2</sup>.dan</i>	<i>mg/m<sup>2</sup>.dan</i>
08/03	0.53	2.03	4.52	0.88	0.94	0.30
09/03	4.82	1.64	6.11	1.86	0.21	0.21
10/03	8.96	2.78	10.36	3.56	4.10	0.57
11/03	0.96	2.41	7.07	2.15	0.69	0.13
12/03	5.32	2.20	5.88	0.89	1.85	0.34
01/04	2.42	6.28	6.90	2.10	1.80	0.26
02/04	4.31	0.31	9.46	1.60	2.46	0.37
03/04	2.81	7.98	12.04	2.44	1.80	0.51
04/04	0.46	9.02	12.22	3.41	0.82	2.14
05/04	0.35	3.68	11.60	1.51	0.73	0.75
06/04	1.82	5.23	18.16	2.52	0.58	0.44
07/04	1.02	1.74	6.00	2.52	0.52	0.44





### 3.3 MERITVE NA LOKACIJI : PARTIZANSKA ULICA

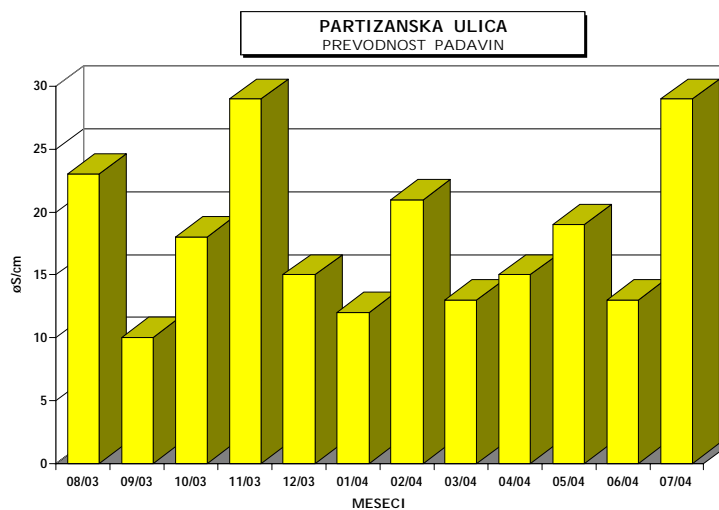
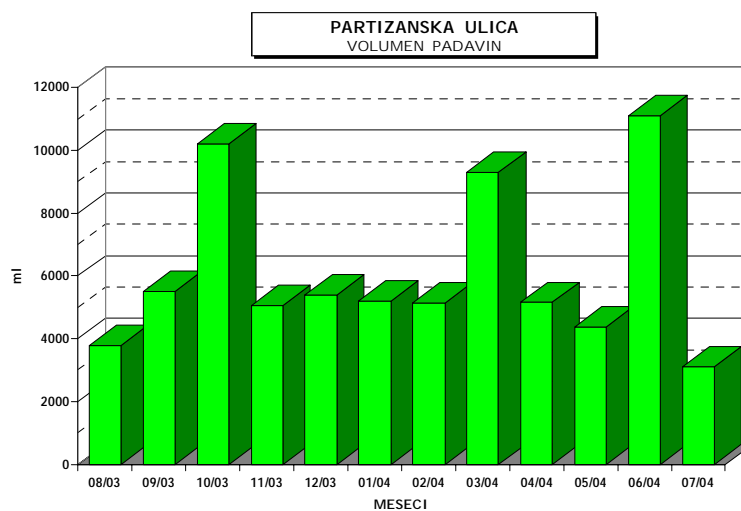
Termoenergetski objekt : Termoelektrarna toplarna Ljubljana

Čas meritev : avgust 2003 - julij 2004

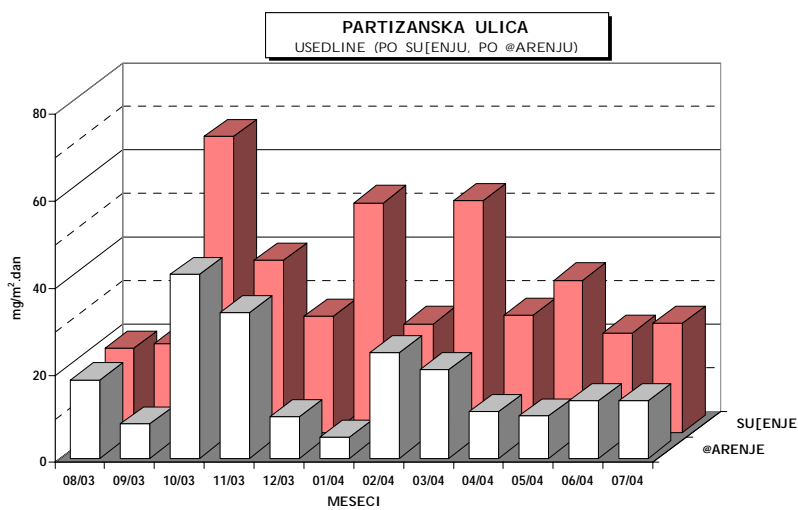
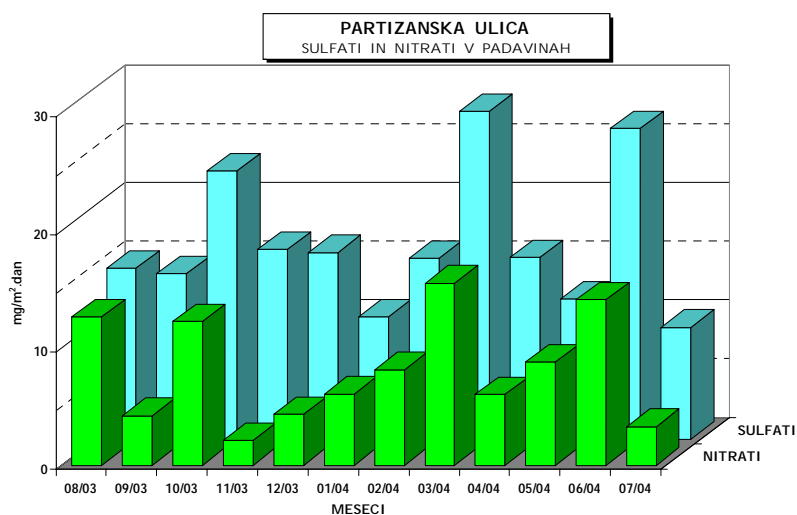
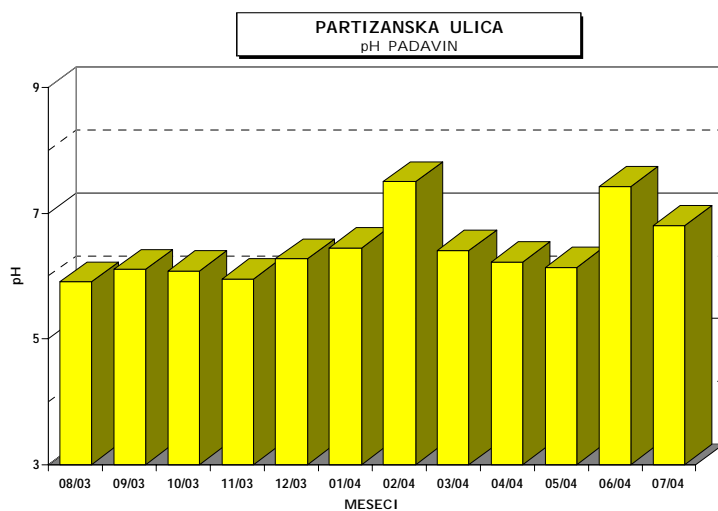
Vrsta vzorca: Padavine - mesečno

Analizo opravil: Ekološki kemijski laboratorij na EIMV

	<i>pH</i>	<i>prevodnost</i>	<i>volumen</i>	<i>nitriti</i>	<i>sulfati</i>	<i>usedline</i>	<i>usedline</i>
						<i>po sušenju</i>	<i>po žarenju</i>
		<i>µS/cm</i>	<i>ml</i>	<i>mg/m<sup>2</sup>.dan</i>	<i>mg/m<sup>2</sup>.dan</i>	<i>mg/m<sup>2</sup>.dan</i>	<i>mg/m<sup>2</sup>.dan</i>
08/03	5.90	23	3780	12.60	14.52	19.33	18.00
09/03	6.10	10	5500	4.22	14.08	20.47	7.87
10/03	6.08	18	10200	12.24	22.85	68.00	42.23
11/03	5.95	29	5050	2.12	16.16	39.53	33.40
12/03	6.27	15	5400	4.32	15.88	26.67	9.50
01/04	6.45	12	5200	6.07	10.40	52.80	4.77
02/04	7.50	21	5130	8.14	15.39	25.00	24.20
03/04	6.40	13	9300	15.50	27.90	53.33	20.43
04/04	6.22	15	5150	6.01	15.45	26.93	10.77
05/04	6.13	19	4380	8.76	11.91	35.00	9.67
06/04	7.42	13	11100	14.06	26.42	22.93	13.23
07/04	6.80	29	3100	3.31	9.51	25.07	13.13

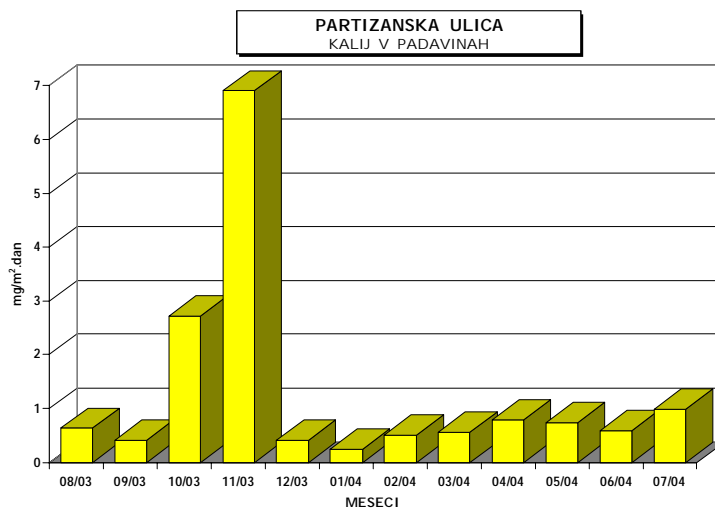
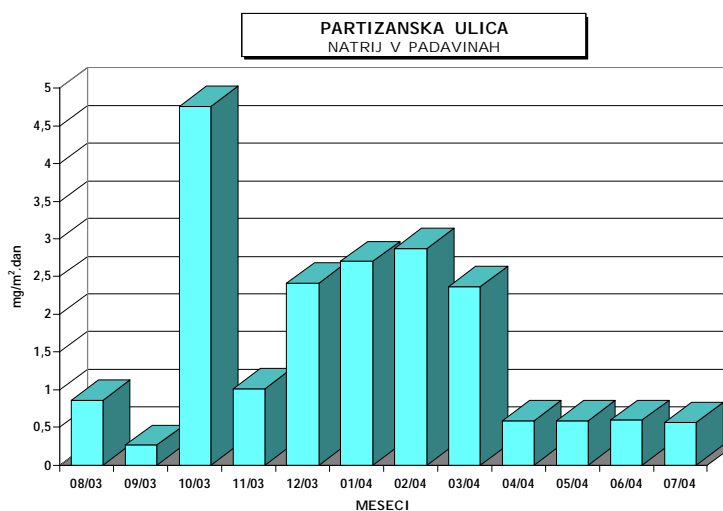


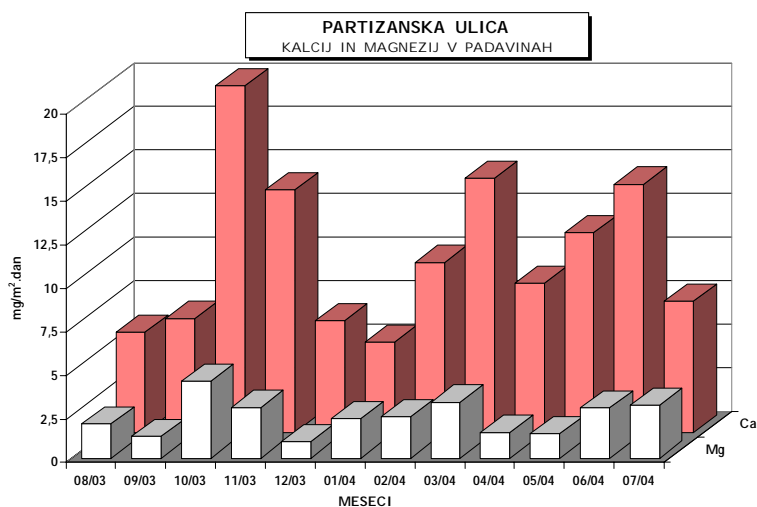
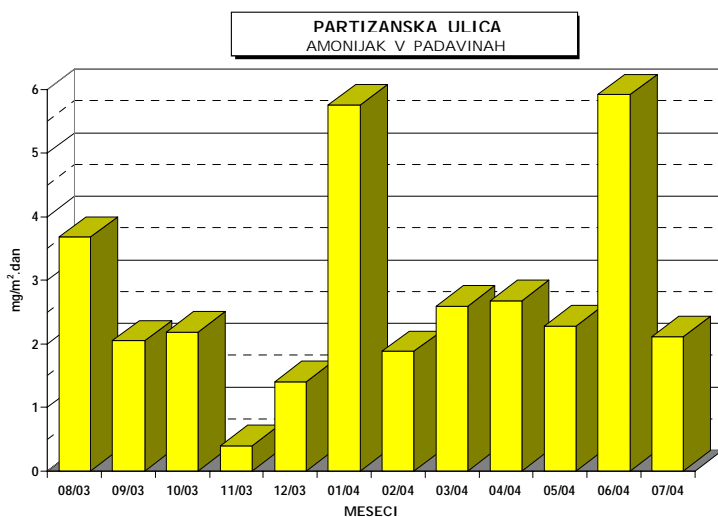
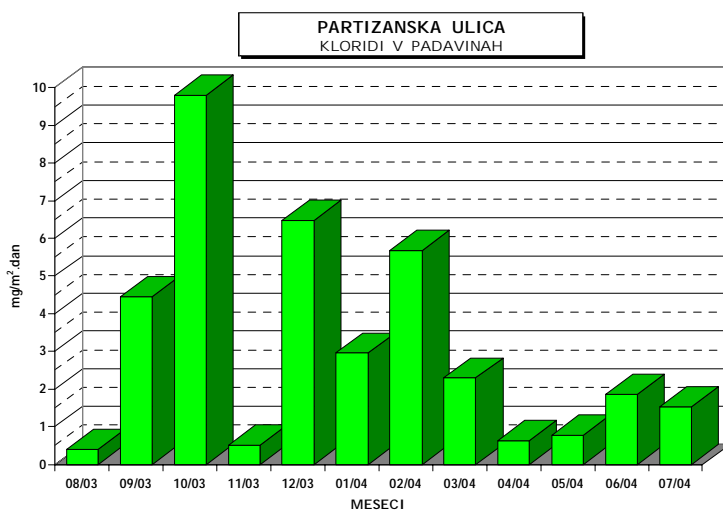




KOCUVAN R., et al, Rezultati meritev imisijskega obratovalnega monitoringa  
TE-TO Ljubljana. Poročilo št.: EKO 1698, Ljubljana, 2004

	<i>Cl</i>	<i>NH<sub>4</sub></i>	<i>Ca</i>	<i>Mg</i>	<i>Na</i>	<i>K</i>
	<i>mg/m<sup>2</sup>.dan</i>	<i>mg/m<sup>2</sup>.dan</i>	<i>mg/m<sup>2</sup>.dan</i>	<i>mg/m<sup>2</sup>.dan</i>	<i>mg/m<sup>2</sup>.dan</i>	<i>mg/m<sup>2</sup>.dan</i>
08/03	0.40	3.68	5.76	1.97	0.86	0.63
09/03	4.44	2.05	6.55	1.27	0.26	0.40
10/03	9.79	2.18	19.91	4.43	4.76	2.72
11/03	0.51	0.40	13.94	2.92	1.01	6.90
12/03	6.48	1.40	6.43	0.94	2.41	0.40
01/04	2.95	5.76	5.20	2.26	2.70	0.24
02/04	5.68	1.88	9.77	2.38	2.87	0.51
03/04	2.29	2.60	14.61	3.23	2.36	0.56
04/04	0.62	2.68	8.58	1.49	0.58	0.79
05/04	0.76	2.28	11.47	1.39	0.58	0.73
06/04	1.85	5.92	14.27	2.89	0.59	0.59
07/04	1.53	2.11	7.53	3.05	0.56	0.99





### 3.4 MERITVE NA LOKACIJI : TOPLARNIŠKO ČRPALIŠČE

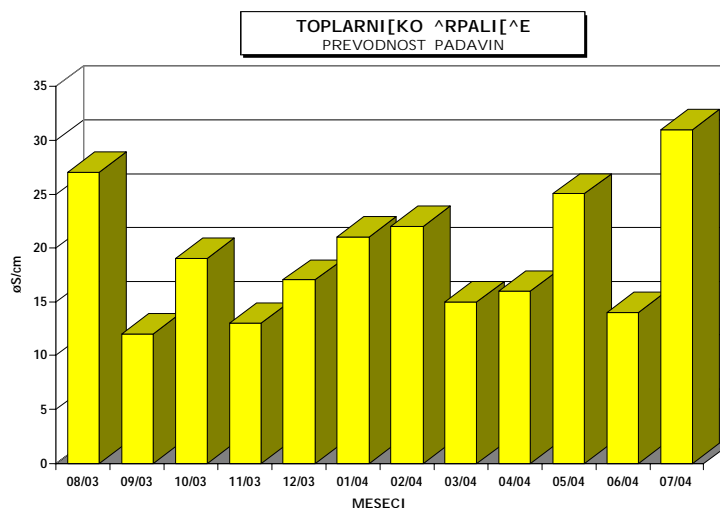
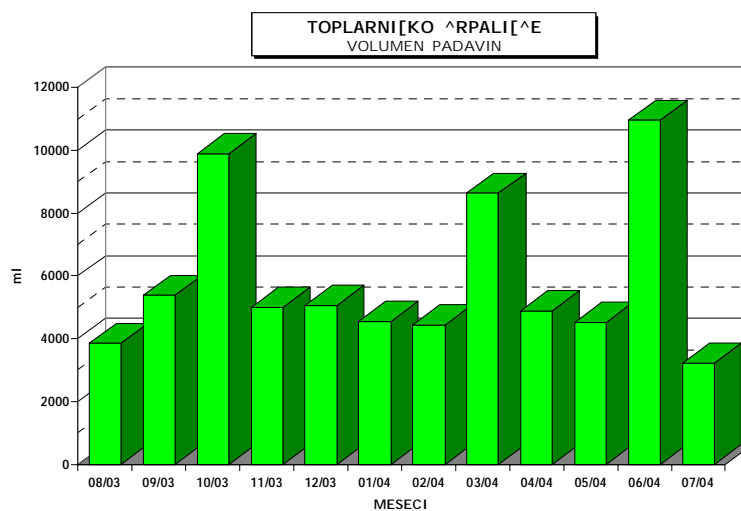
Termoenergetski objekt : Termoelektrarna toplarna Ljubljana

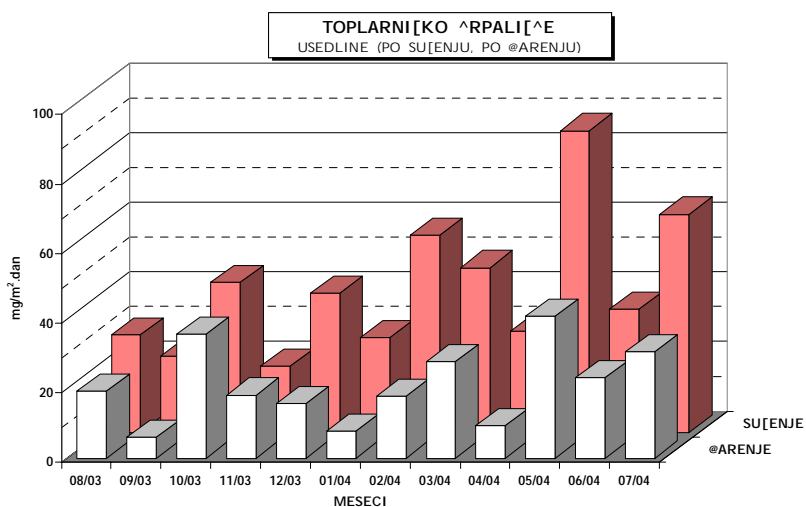
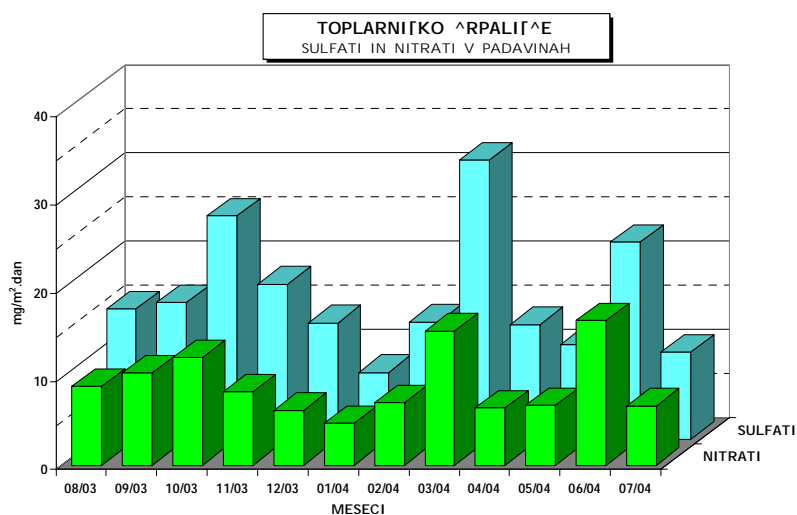
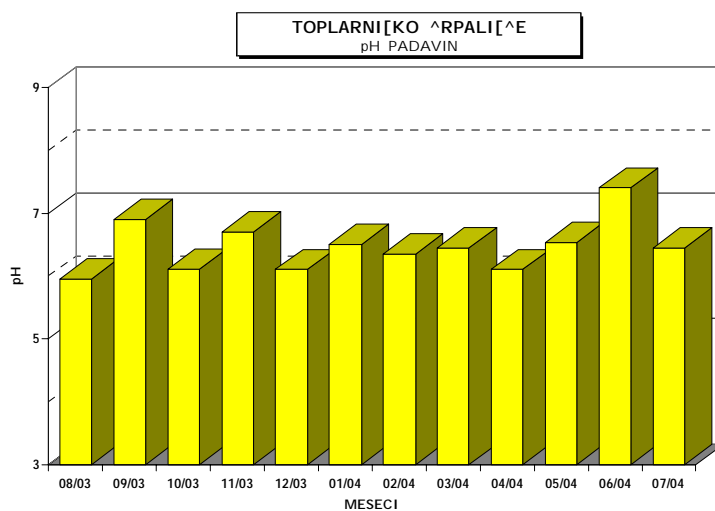
Čas meritev : avgust 2003 - julij 2004

Vrsta vzorca: Padavine - mesečno

Analizo opravil: Ekološki kemijski laboratorij na EIMV

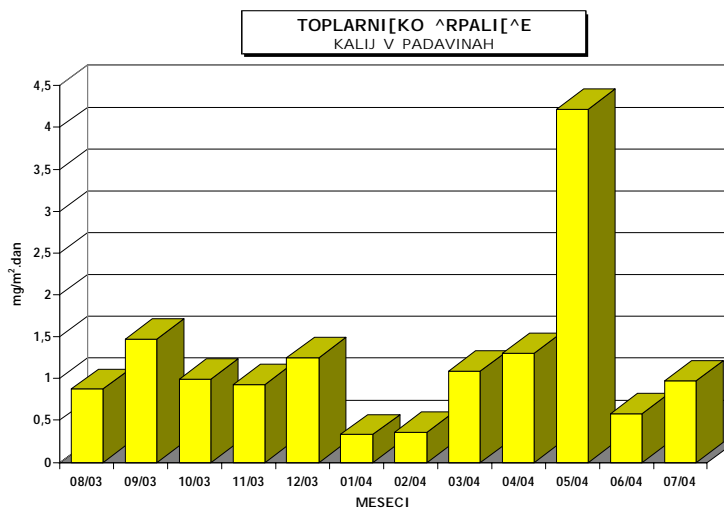
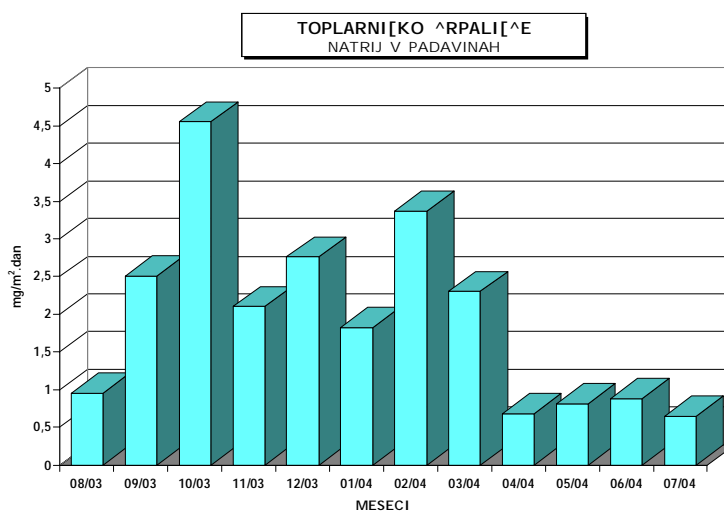
	<i>pH</i>	<i>prevodnost</i>	<i>volumen</i>	<i>nitriti</i>	<i>sulfati</i>	<i>usedline</i> <i>po sušenju</i>	<i>usedline</i> <i>po žarenju</i>
		<i>µS/cm</i>	<i>ml</i>	<i>mg/m<sup>2</sup>.dan</i>	<i>mg/m<sup>2</sup>.dan</i>	<i>mg/m<sup>2</sup>.dan</i>	<i>mg/m<sup>2</sup>.dan</i>
08/03	5.95	27	3850	8.98	14.78	28.07	19.40
09/03	6.90	12	5380	10.51	15.49	22.00	6.07
10/03	6.11	19	9900	12.21	25.34	43.13	35.67
11/03	6.70	13	5000	8.33	17.60	19.00	18.13
12/03	6.10	17	5050	6.23	13.20	40.00	15.67
01/04	6.50	21	4550	4.79	7.58	27.33	7.80
02/04	6.35	22	4440	7.13	13.32	56.67	17.80
03/04	6.44	15	8630	15.25	31.64	47.33	27.70
04/04	6.10	16	4880	6.51	13.01	29.00	9.33
05/04	6.53	25	4520	6.78	10.76	86.67	40.77
06/04	7.40	14	10950	16.43	22.34	35.47	23.23
07/04	6.44	31	3220	6.76	9.88	62.67	30.50

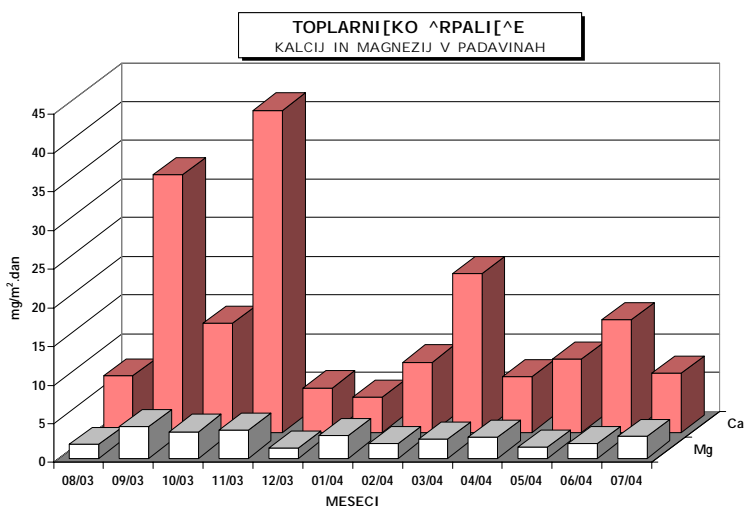
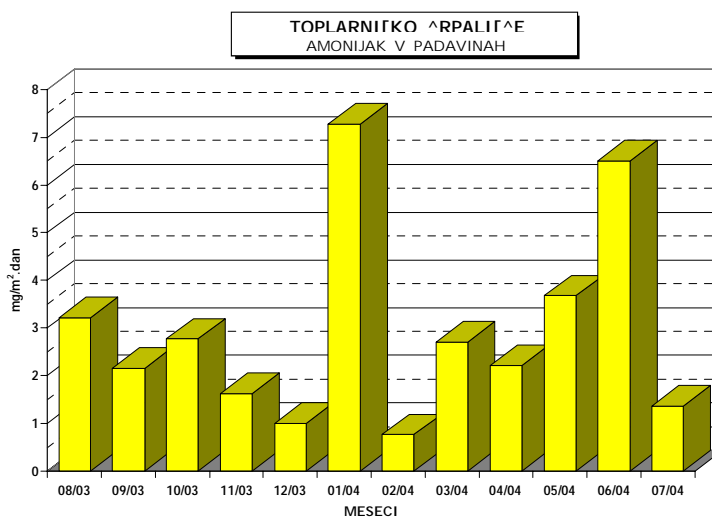
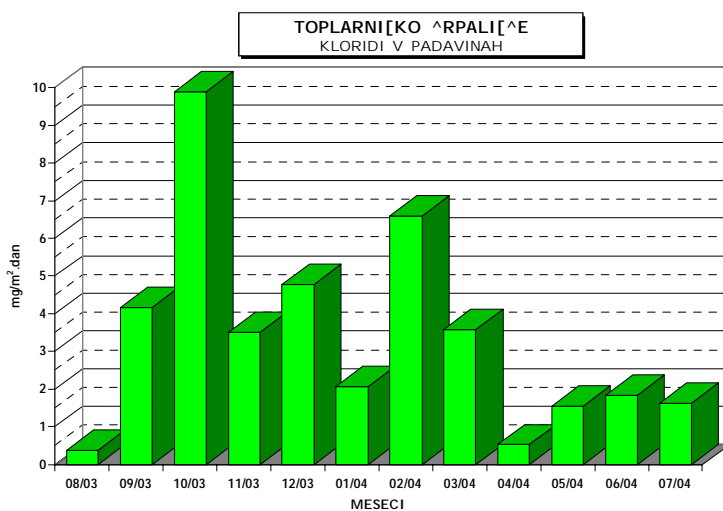




KOCUVAN R., et al, Rezultati meritev imisijskega obratovalnega monitoringa  
TE-TO Ljubljana. Poročilo št.: EKO 1698, Ljubljana, 2004

	<i>Cl</i>	<i>NH<sub>4</sub></i>	<i>Ca</i>	<i>Mg</i>	<i>Na</i>	<i>K</i>
	<i>mg/m<sup>2</sup>.dan</i>	<i>mg/m<sup>2</sup>.dan</i>	<i>mg/m<sup>2</sup>.dan</i>	<i>mg/m<sup>2</sup>.dan</i>	<i>mg/m<sup>2</sup>.dan</i>	<i>mg/m<sup>2</sup>.dan</i>
08/03	0.36	3.21	7.33	1.78	0.95	0.87
09/03	4.17	2.15	33.29	4.05	2.51	1.47
10/03	9.90	2.77	14.14	3.44	4.55	0.99
11/03	3.50	1.63	41.65	3.62	2.10	0.93
12/03	4.78	1.01	5.77	1.32	2.76	1.25
01/04	2.06	7.28	4.55	2.90	1.82	0.33
02/04	6.60	0.77	9.09	1.93	3.37	0.36
03/04	3.57	2.70	20.54	2.50	2.30	1.09
04/04	0.52	2.21	7.20	2.68	0.68	1.30
05/04	1.54	3.68	9.47	1.44	0.81	4.22
06/04	1.83	6.50	14.59	1.90	0.88	0.58
07/04	1.61	1.37	7.66	2.80	0.64	0.97





### 3.5 MERITVE NA LOKACIJI : JP ENERGETIKA LJUBLJANA

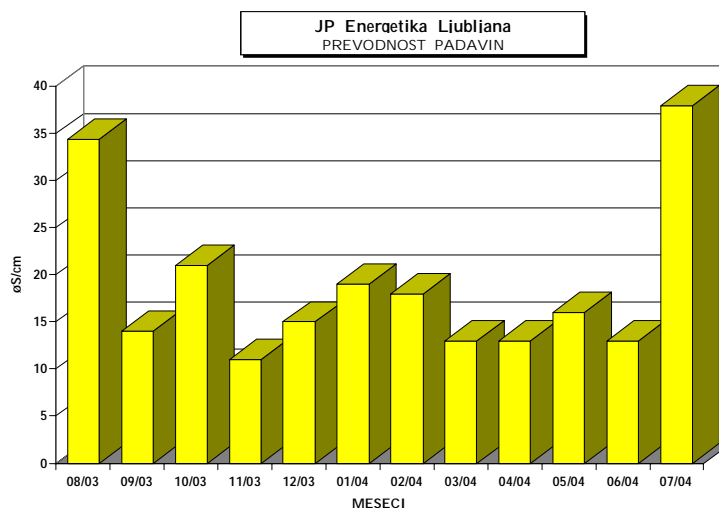
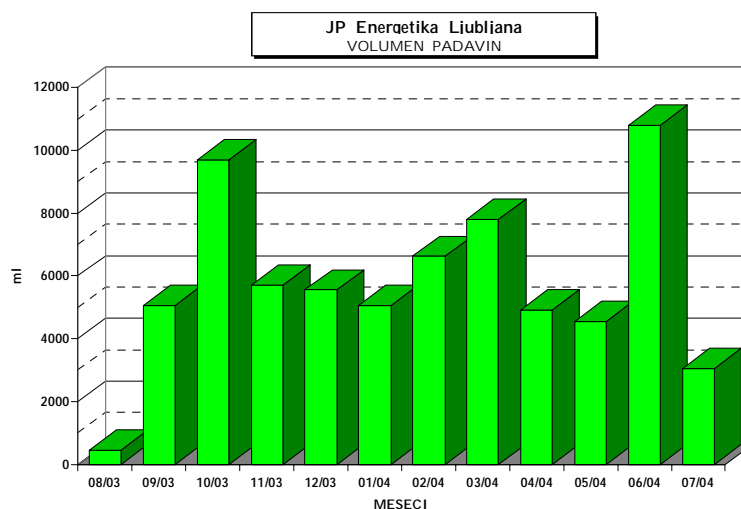
Termoenergetski objekt : TE-TOL, JPEL

Čas meritev : avgust 2003 - julij 2004

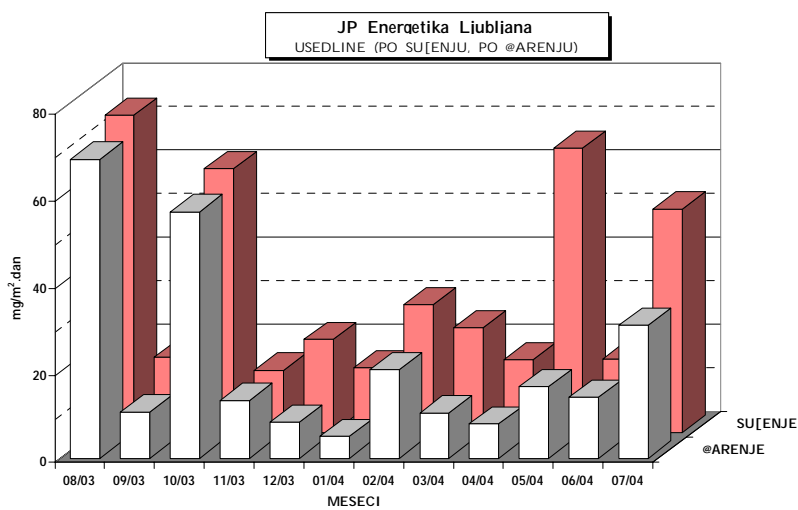
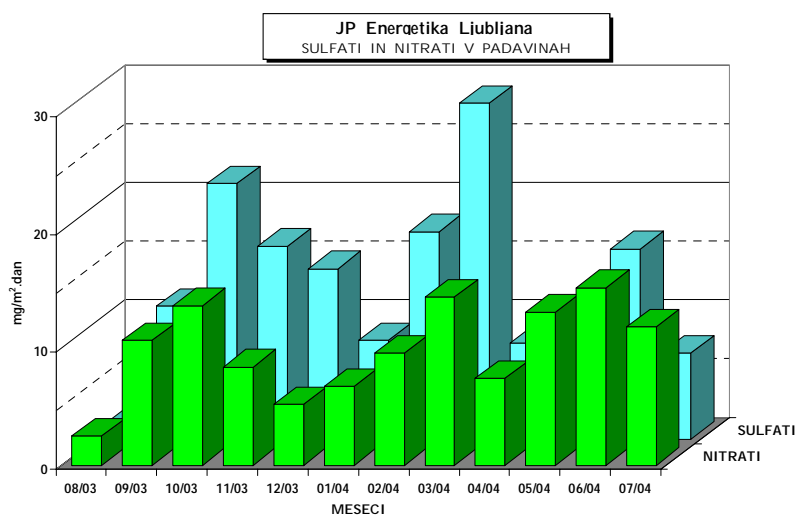
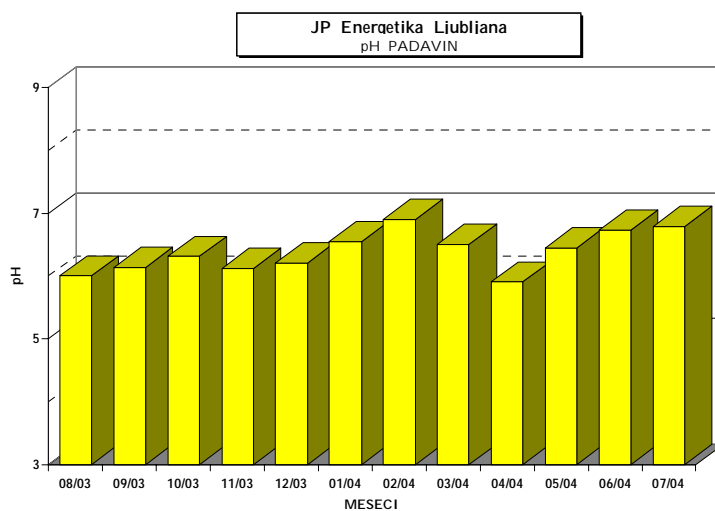
Vrsta vzorca: Padavine - mesečno

Analizo opravil: Ekološki kemijski laboratorij na EIMV

	pH	prevodnost	volumen	nitriti	sulfati	usedline	usedline
		$\mu\text{S/cm}$	ml	$\text{mg/m}^2.\text{dan}$	$\text{mg/m}^2.\text{dan}$	po sušenju $\text{mg/m}^2.\text{dan}$	po žarenju $\text{mg/m}^2.\text{dan}$
08/03	6.00	34	450	2.47	1.44	73.00	68.70
09/03	6.14	14	5050	10.61	11.31	17.33	10.63
10/03	6.31	21	9700	13.58	21.73	60.67	56.67
11/03	6.12	11	5700	8.36	16.42	14.33	13.33
12/03	6.20	15	5550	5.18	14.50	21.33	8.33
01/04	6.54	19	5050	6.73	8.42	14.87	5.07
02/04	6.90	18	6620	9.53	17.65	29.33	20.43
03/04	6.50	13	7800	14.30	28.60	24.00	10.43
04/04	5.90	13	4920	7.38	8.20	16.67	7.87
05/04	6.45	16	4550	13.04	9.28	65.33	16.40
06/04	6.73	13	10800	15.12	16.20	17.00	14.07
07/04	6.78	38	3050	11.79	7.32	51.33	30.60

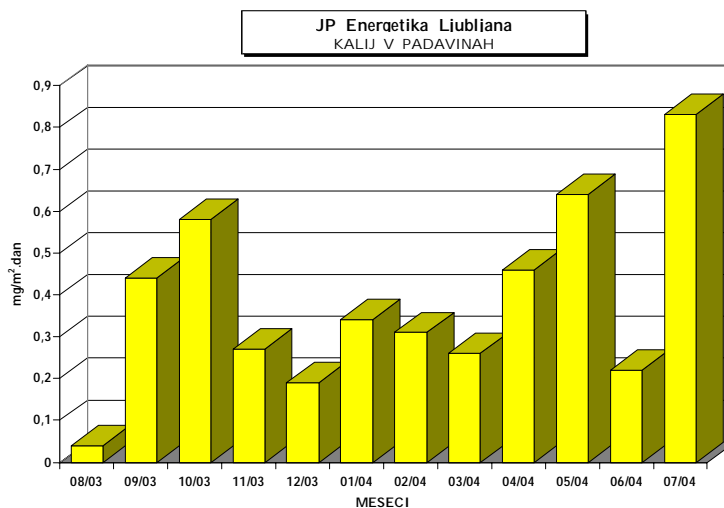
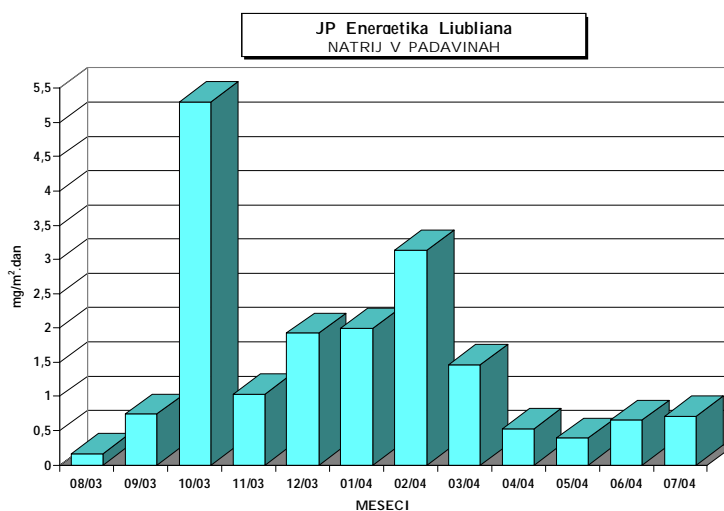


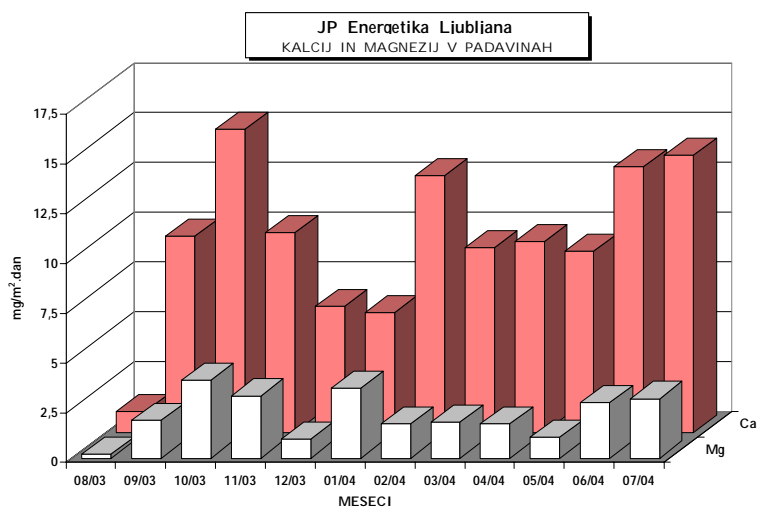
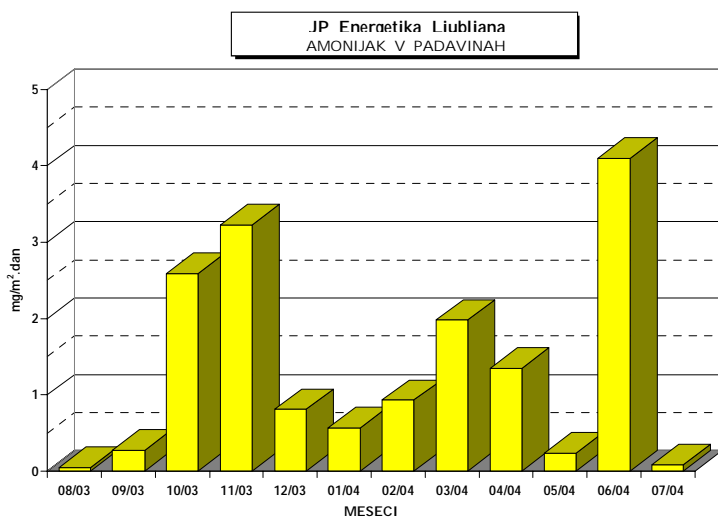
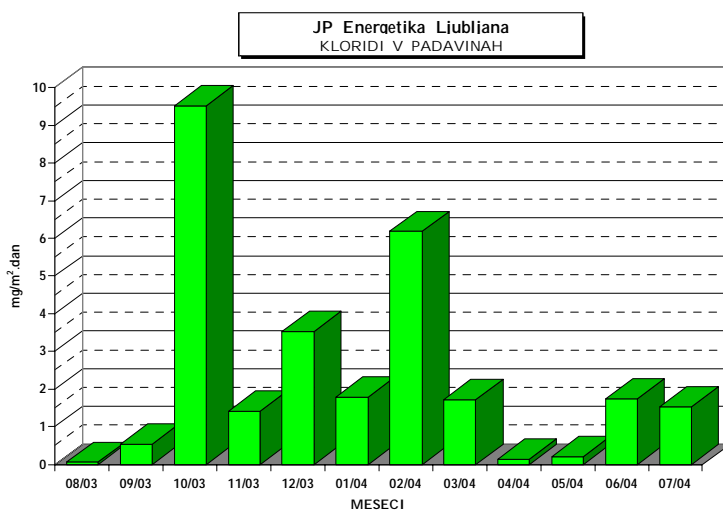




KOCUVAN R., et al, Rezultati meritev imisijskega obratovalnega monitoringa  
TE-TO Ljubljana. Poročilo št.: EKO 1698, Ljubljana, 2004

	<i>Cl</i>	<i>NH<sub>4</sub></i>	<i>Ca</i>	<i>Mg</i>	<i>Na</i>	<i>K</i>
	<i>mg/m<sup>2</sup>.dan</i>	<i>mg/m<sup>2</sup>.dan</i>	<i>mg/m<sup>2</sup>.dan</i>	<i>mg/m<sup>2</sup>.dan</i>	<i>mg/m<sup>2</sup>.dan</i>	<i>mg/m<sup>2</sup>.dan</i>
08/03	0.05	0.05	1.05	0.20	0.16	0.04
09/03	0.54	0.27	9.86	1.90	0.74	0.44
10/03	9.51	2.59	15.24	3.93	5.30	0.58
11/03	1.41	3.23	10.04	3.13	1.03	0.27
12/03	3.52	0.81	6.34	0.96	1.92	0.19
01/04	1.78	0.57	6.01	3.51	1.99	0.34
02/04	6.18	0.93	12.92	1.72	3.13	0.31
03/04	1.72	1.98	9.28	1.81	1.46	0.26
04/04	0.13	1.35	9.60	1.71	0.53	0.46
05/04	0.21	0.24	9.10	1.05	0.39	0.64
06/04	1.73	4.10	13.37	2.81	0.65	0.22
07/04	1.53	0.08	13.94	3.00	0.71	0.83





**3.6 MERITVE NA LOKACIJI : ELEKTROINŠTITUT MILAN VIDMAR**

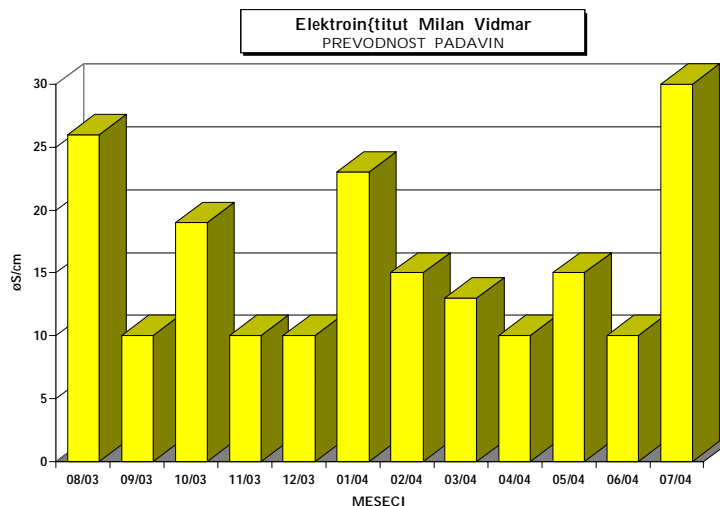
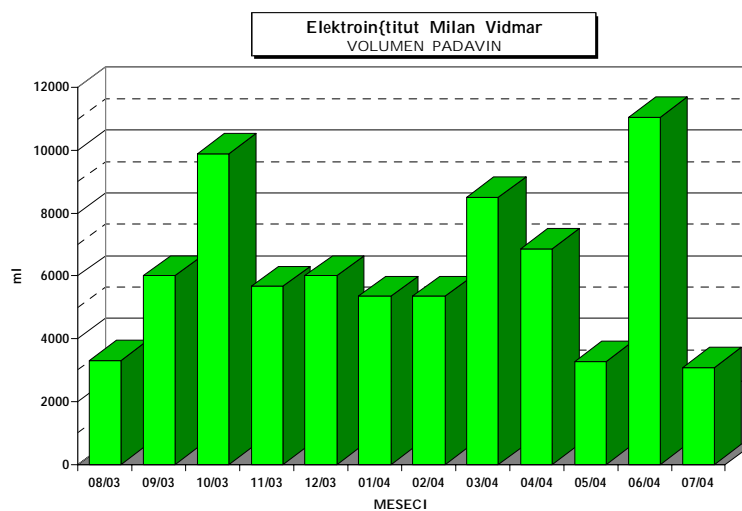
Termoenergetski objekt : TE-TOL, JPEL

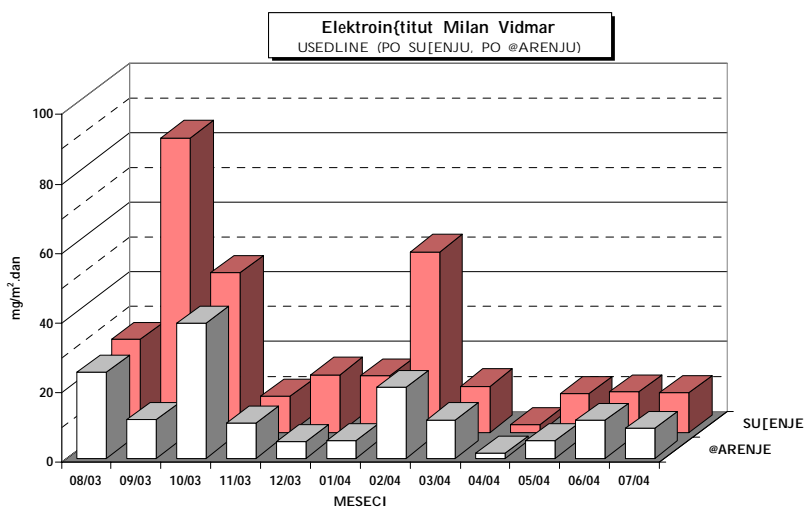
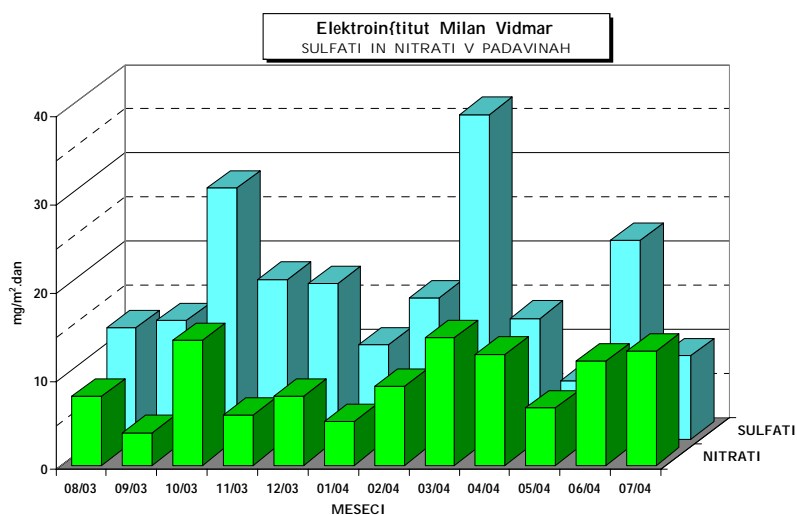
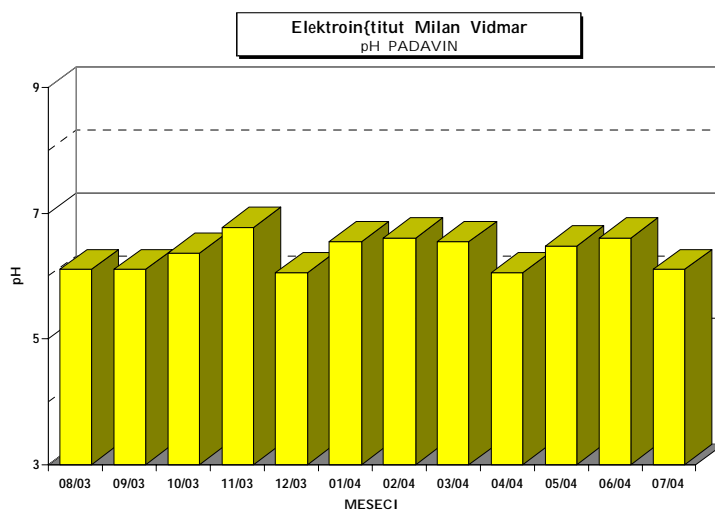
Čas meritev : avgust 2003 - julij 2004

Vrsta vzorca: Padavine - mesečno

Analizo opravil: Ekološki kemijski laboratorij na EIMV

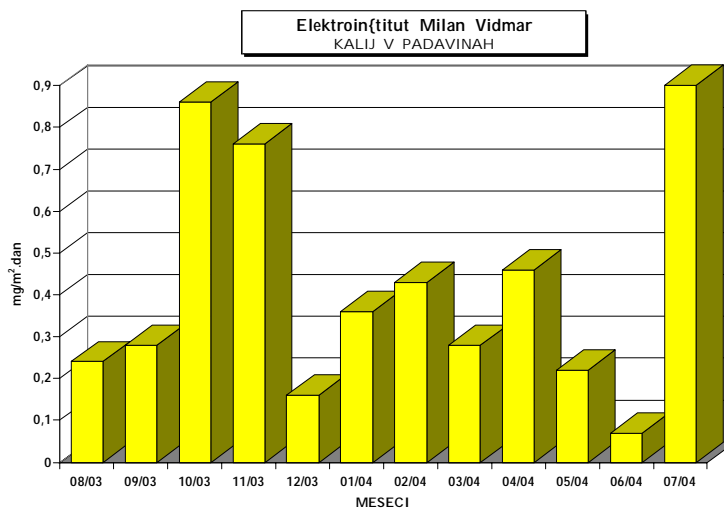
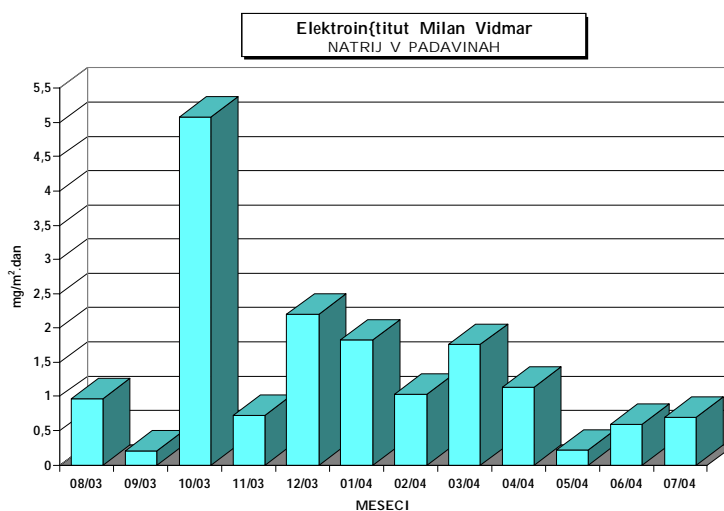
	<i>pH</i>	<i>prevodnost</i>	<i>volumen</i>	<i>nitriti</i>	<i>sulfati</i>	<i>usedline</i>	<i>usedline</i>
						<i>po sušenju</i>	<i>po žarenju</i>
		<i>µS/cm</i>	<i>ml</i>	<i>mg/m<sup>2</sup>.dan</i>	<i>mg/m<sup>2</sup>.dan</i>	<i>mg/m<sup>2</sup>.dan</i>	<i>mg/m<sup>2</sup>.dan</i>
08/03	6.10	26	3300	7.85	12.67	26.73	24.67
09/03	6.10	10	6000	3.68	13.44	84.67	11.07
10/03	6.36	19	9900	14.19	28.51	46.00	38.67
11/03	6.77	10	5660	5.66	18.11	10.47	10.07
12/03	6.05	10	6000	7.80	17.64	16.67	4.80
01/04	6.55	23	5350	4.99	10.70	16.33	5.00
02/04	6.60	15	5350	8.92	16.05	51.93	20.33
03/04	6.55	13	8500	14.45	36.83	13.33	11.03
04/04	6.05	10	6860	12.58	13.72	2.20	1.47
05/04	6.47	15	3260	6.52	6.65	11.07	4.93
06/04	6.60	10	11050	11.79	22.54	11.67	10.83
07/04	6.10	30	3080	12.94	9.45	11.33	8.60

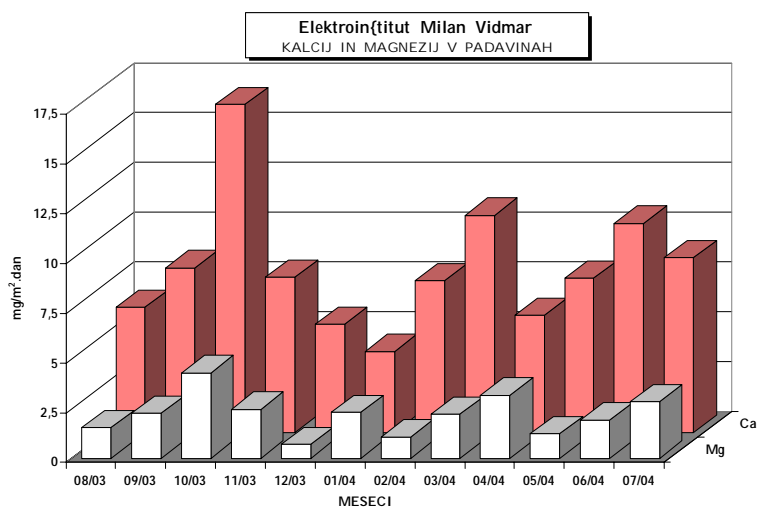
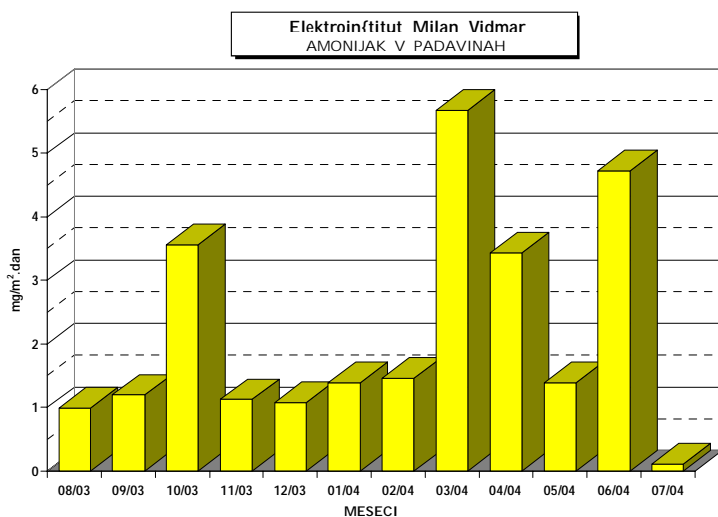
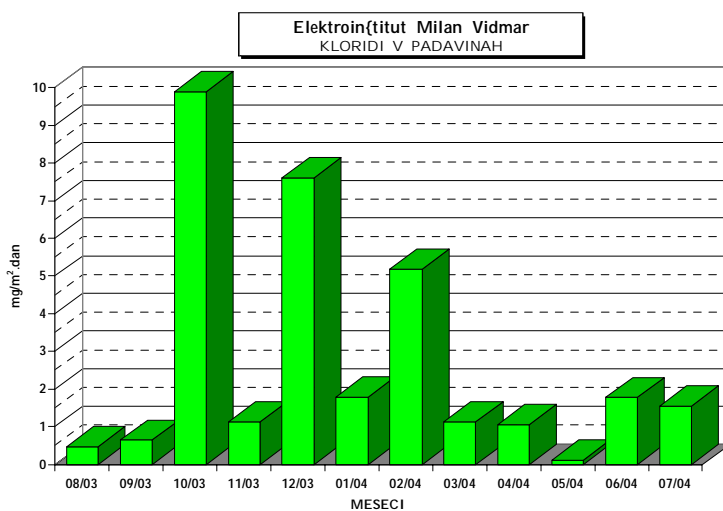




KOCUVAN R., et al, Rezultati meritev imisijskega obratovalnega monitoringa  
TE-TO Ljubljana. Poročilo št.: EKO 1698, Ljubljana, 2004

	<i>Cl</i>	<i>NH<sub>4</sub></i>	<i>Ca</i>	<i>Mg</i>	<i>Na</i>	<i>K</i>
	<i>mg/m<sup>2</sup>.dan</i>	<i>mg/m<sup>2</sup>.dan</i>	<i>mg/m<sup>2</sup>.dan</i>	<i>mg/m<sup>2</sup>.dan</i>	<i>mg/m<sup>2</sup>.dan</i>	<i>mg/m<sup>2</sup>.dan</i>
08/03	0.46	0.99	6.28	1.53	0.97	0.24
09/03	0.64	1.20	8.28	2.26	0.20	0.28
10/03	9.90	3.56	16.49	4.30	5.08	0.86
11/03	1.13	1.13	7.81	2.46	0.72	0.76
12/03	7.60	1.08	5.43	0.69	2.20	0.16
01/04	1.78	1.39	4.08	2.32	1.82	0.36
02/04	5.17	1.46	7.64	1.08	1.03	0.43
03/04	1.13	5.67	10.92	2.21	1.76	0.28
04/04	1.05	3.43	5.88	3.18	1.14	0.46
05/04	0.11	1.39	7.76	1.23	0.22	0.22
06/04	1.77	4.72	10.52	1.92	0.59	0.07
07/04	1.54	0.12	8.80	2.85	0.70	0.90







KOCUVAN R., et al, Rezultati meritev imisijskega obratovalnega monitoringa  
TE-TO Ljubljana. Poročilo št.: EKO 1698, Ljubljana, 2004

---



#### **4. TEŽKE KOVINE V PRAŠNIH USEDLINAH**

#### 4.1 MERITVE NA LOKACIJI : VNAJNARJE

Termoenergetski objekt : TE-TOL, JPEL

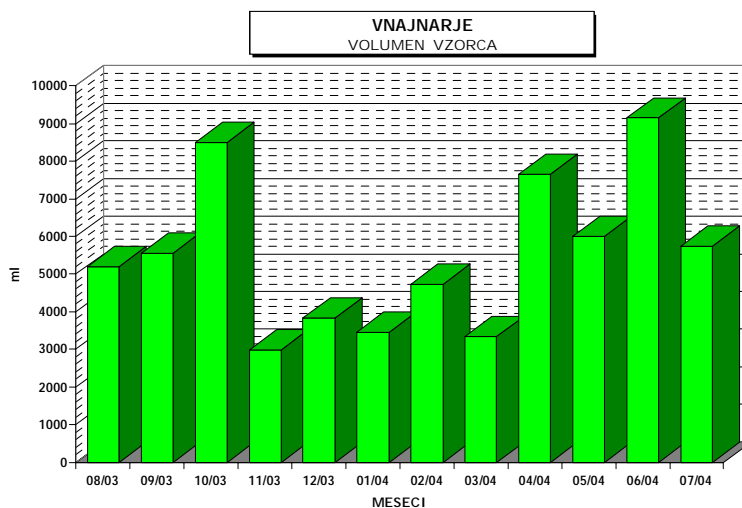
Čas meritev : avgust 2003 - julij 2004

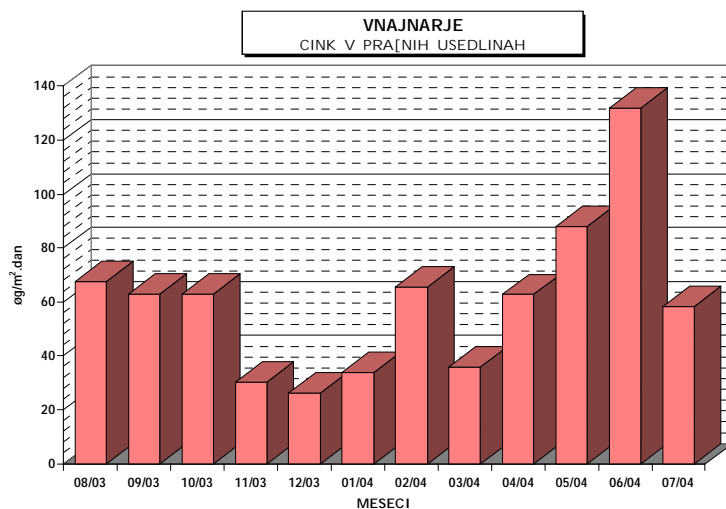
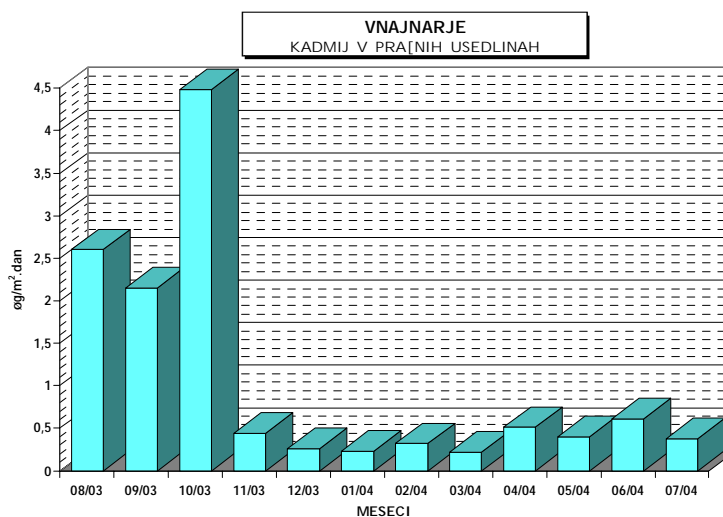
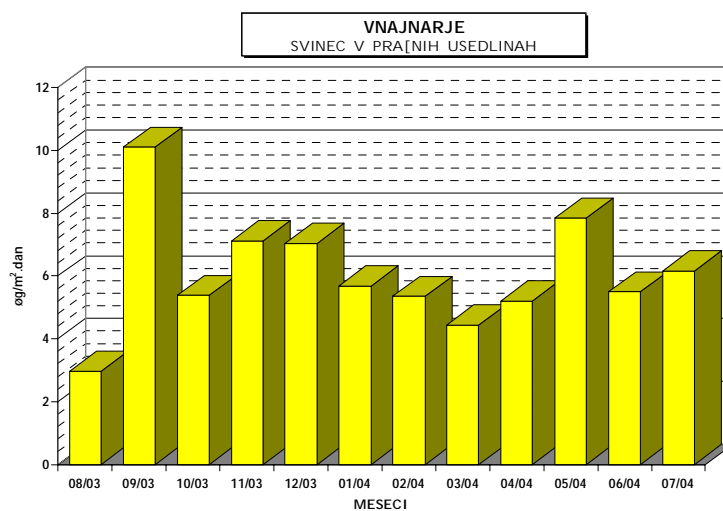
Vrsta vzorca: Kovine v prašnih usedlinah - mesečno

Analizo opravil: Ekološki kemijski laboratorij na EIMV in ERICO, Velenje

	<i>svinec</i>	<i>kadmij</i>	<i>cink</i>	<i>volumen</i>
	<i>µg/m<sup>2</sup>.dan</i>	<i>µg/m<sup>2</sup>.dan</i>	<i>µg/m<sup>2</sup>.dan</i>	<i>ml</i>
08/03	2.95	2.60	67.60	5200
09/03	10.10	2.15	62.90	5550
10/03	5.38	4.48	62.90	8500
11/03	7.11	0.44	30.20	2980
12/03	7.04	< 0.26	26.37	3840
01/04	5.68	0.23	33.81	3450
02/04	5.35	< 0.32	65.45	4720
03/04	4.42	< 0.22	35.96	3330
04/04	5.20	< 0.51	62.73	7650
05/04	7.84	< 0.40	88.00	6000
06/04	5.49	< 0.61	131.76	9150
07/04	6.16	< 0.38	58.17	5740

<...pod mejo detekcije za dano analizno metodo





#### 4.2 MERITVE NA LOKACIJI : ZA DEPONIJO

Termoenergetski objekt : Termoelektrarna toplarna Ljubljana

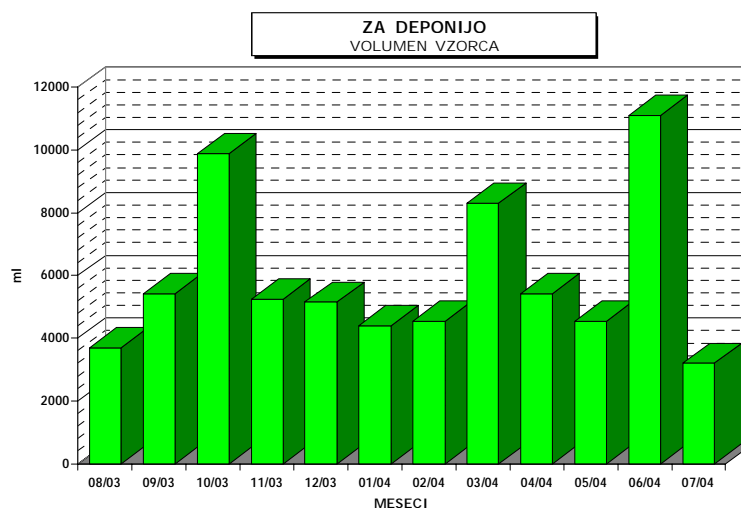
Čas meritev : avgust 2003 - julij 2004

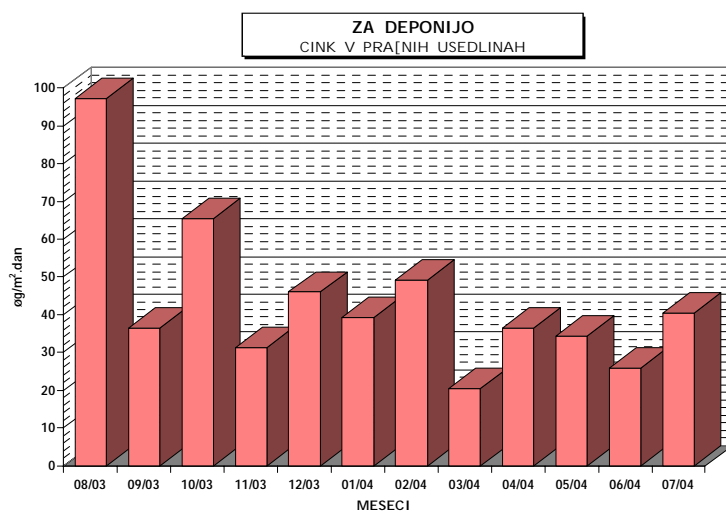
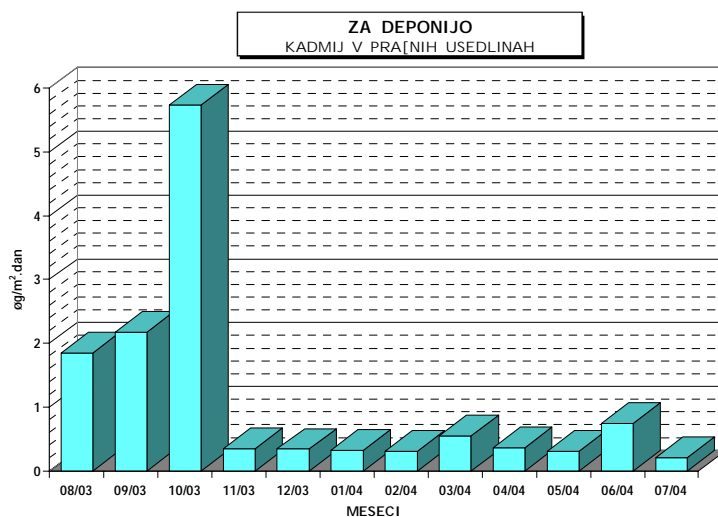
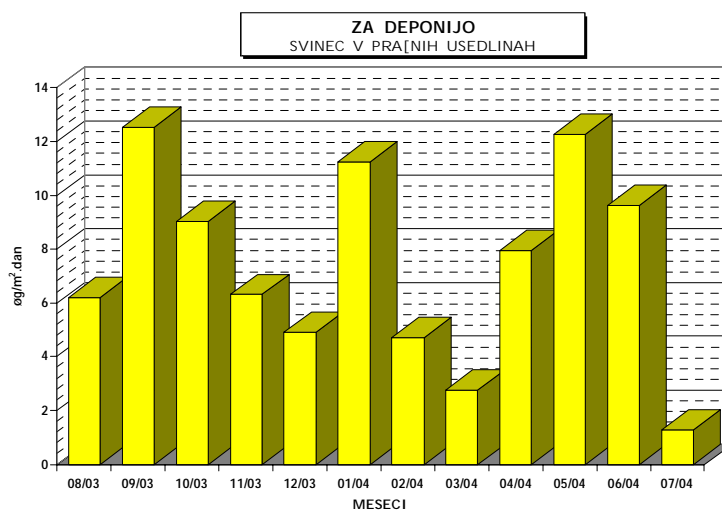
Vrsta vzorca: Kovine v prašnih usedlinah - mesečno

Analizo opravil: Ekološki kemijski laboratorij na EIMV in ERICO, Velenje

	<i>svinec</i>	<i>kadmij</i>	<i>cink</i>	<i>volumen</i>
				<i>vzorca</i>
	<i>µg/m<sup>2</sup>.dan</i>	<i>µg/m<sup>2</sup>.dan</i>	<i>µg/m<sup>2</sup>.dan</i>	<i>ml</i>
08/03	6.19	1.85	97.19	3700
09/03	12.54	2.17	36.50	5420
10/03	9.04	5.74	65.47	9900
11/03	6.31	< 0.35	31.28	5260
12/03	4.91	< 0.34	46.01	5150
01/04	11.24	0.32	39.31	4400
02/04	4.70	< 0.30	49.14	4550
03/04	2.77	< 0.55	20.47	8300
04/04	7.95	< 0.36	36.50	5420
05/04	12.26	< 0.30	34.28	4550
06/04	9.62	< 0.74	25.90	11100
07/04	1.28	< 0.21	40.53	3200

<...pod mejo detekcije za dano analizno metodo





### 4.3 MERITVE NA LOKACIJI : PARTIZANSKA ULICA

Termoenergetski objekt : Termoelektrarna toplarna Ljubljana

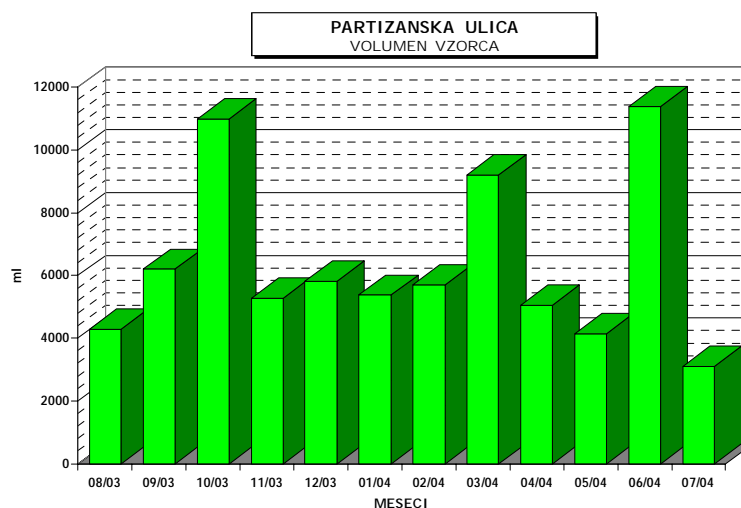
Čas meritev : avgust 2003 - julij 2004

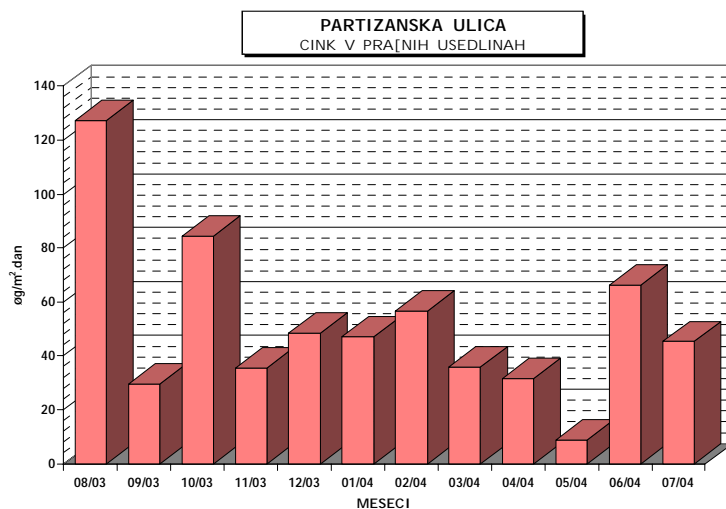
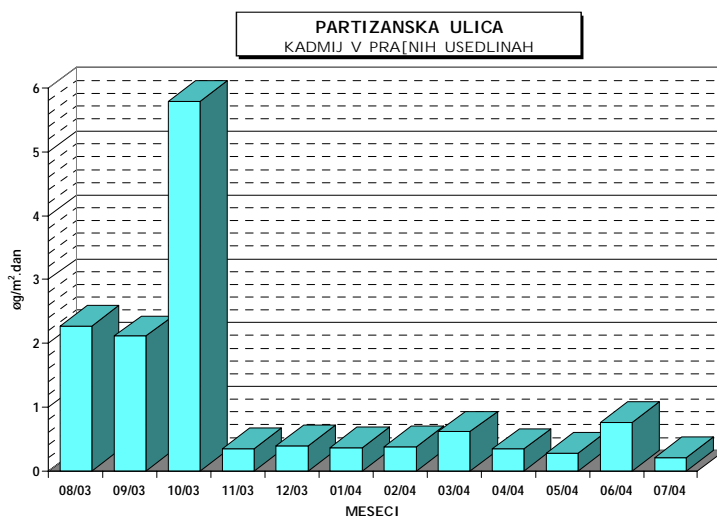
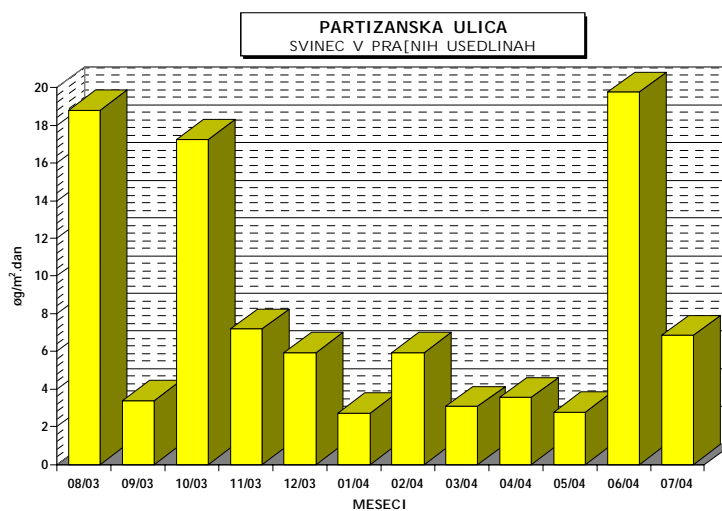
Vrsta vzorca: Kovine v prašnih usedlinah - mesečno

Analizo opravil: Ekološki kemijski laboratorij na EIMV in ERICO, Velenje

	<i>svinec</i>	<i>kadmij</i>	<i>cink</i>	<i>volumen</i>
				<i>vzorca</i>
	<i>µg/m<sup>2</sup>.dan</i>	<i>µg/m<sup>2</sup>.dan</i>	<i>µg/m<sup>2</sup>.dan</i>	<i>ml</i>
08/03	18.78	2.27	127.28	4300
09/03	3.39	2.11	29.68	6200
10/03	17.23	5.79	84.33	11000
11/03	7.17	< 0.35	35.49	5270
12/03	5.94	< 0.39	48.50	5820
01/04	2.73	0.36	46.99	5380
02/04	5.93	0.38	56.62	5700
03/04	3.07	< 0.61	35.88	9200
04/04	3.54	< 0.34	31.51	5050
05/04	< 2.77	< 0.28	8.85	4150
06/04	19.76	< 0.76	66.12	11400
07/04	6.84	< 0.21	45.26	3100

<...pod mejo detekcije za dano analizo metodo





#### 4.4 MERITVE NA LOKACIJI : TOPLARNIŠKO ČRPALIŠČE

Termoenergetski objekt : Termoelektrarna toplarna Ljubljana

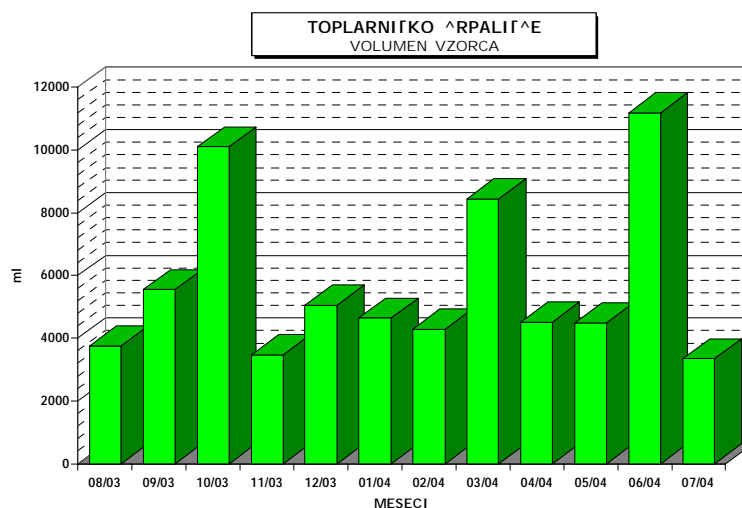
Čas meritev : avgust 2003 - julij 2004

Vrsta vzorca: Kovine v prašnih usedlinah - mesečno

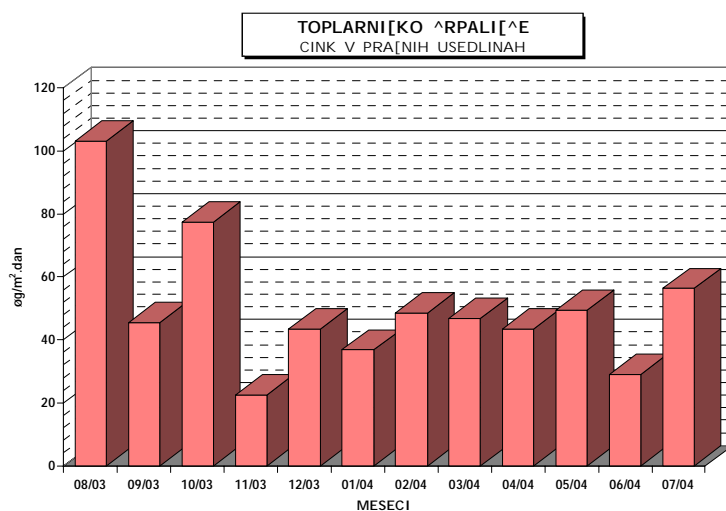
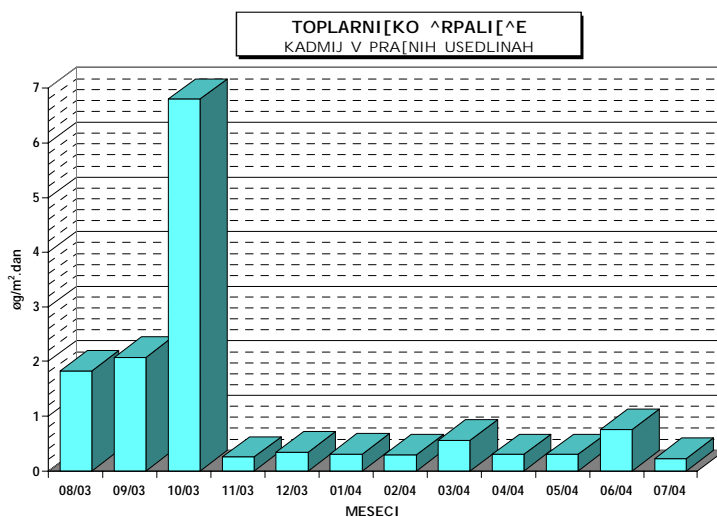
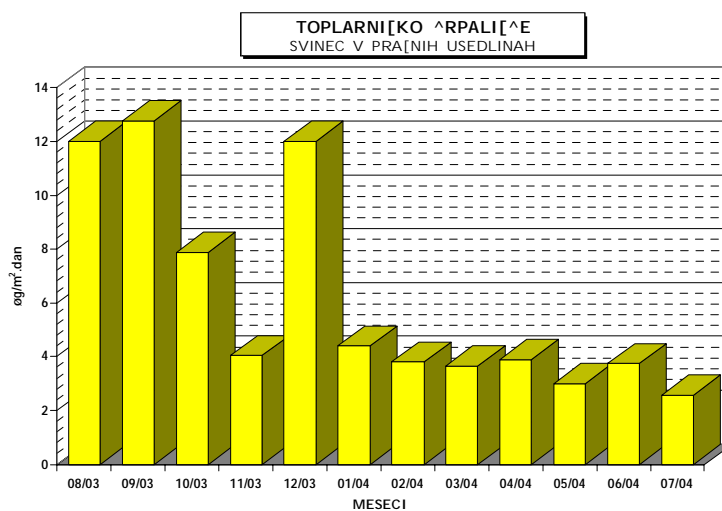
Analizo opravil: Ekološki kemijski laboratorij na EIMV in ERICO, Velenje

	<i>svinec</i>	<i>kadmij</i>	<i>cink</i>	<i>volumen</i>
				<i>vzorca</i>
	<i>µg/m<sup>2</sup>.dan</i>	<i>µg/m<sup>2</sup>.dan</i>	<i>µg/m<sup>2</sup>.dan</i>	<i>ml</i>
08/03	12.00	1.83	103.25	3750
09/03	12.77	2.07	45.51	5550
10/03	7.88	6.80	77.43	10100
11/03	4.03	0.25	22.51	3470
12/03	11.99	< 0.34	43.43	5050
01/04	4.39	0.31	36.81	4640
02/04	3.80	< 0.29	48.51	4280
03/04	3.66	< 0.56	46.93	8450
04/04	3.89	< 0.30	43.39	4520
05/04	< 2.99	< 0.30	49.28	4480
06/04	< 3.73	< 0.75	29.12	11200
07/04	2.56	< 0.22	56.34	3340

<...pod mejo detekcije za dano analizno metodo







**4.5 MERITVE NA LOKACIJI : JP ENERGETIKA LJUBLJANA**

Termoenergetski objekt : TE-TOL, JPEL

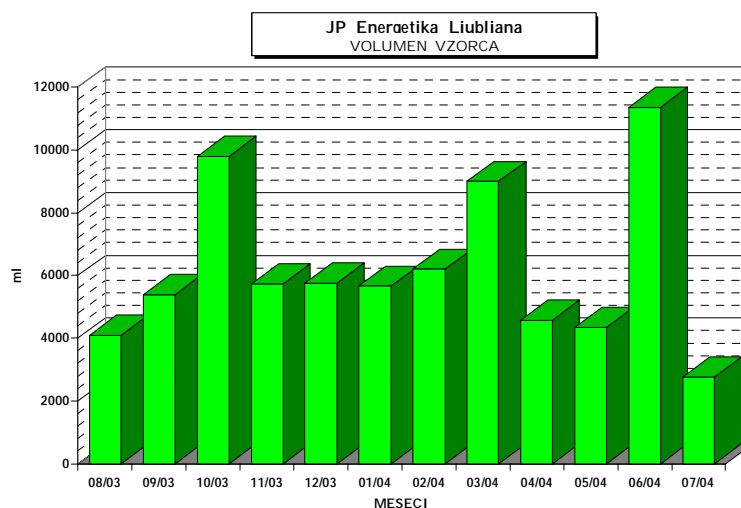
Čas meritev : avgust 2003 - julij 2004

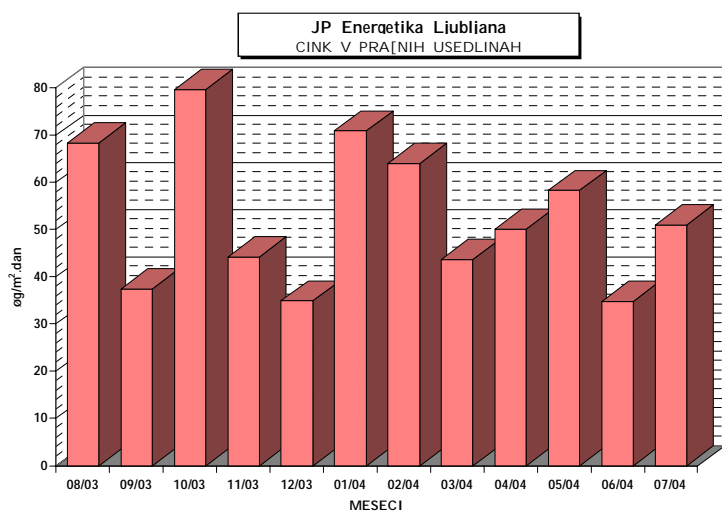
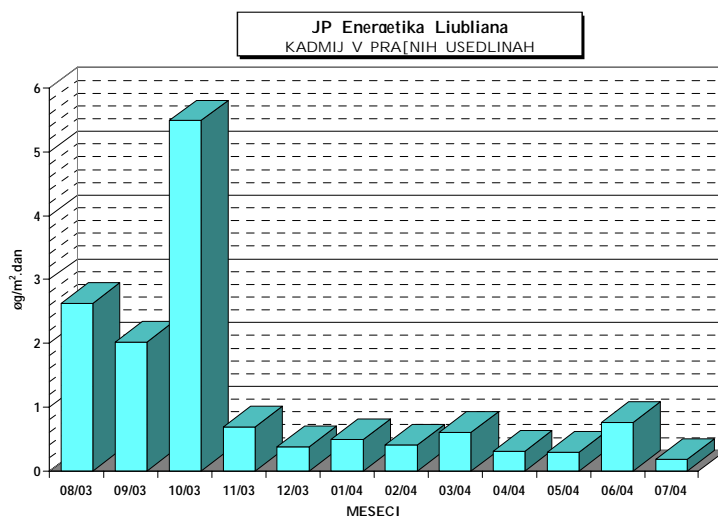
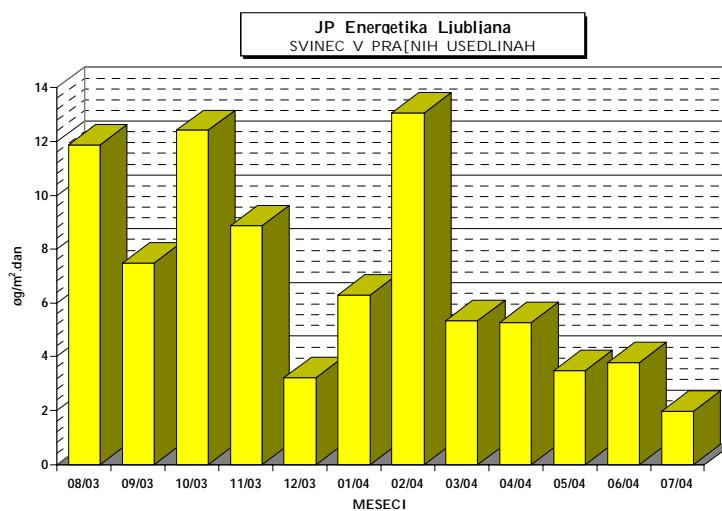
Vrsta vzorca: Kovine v prašnih usedlinah - mesečno

Analizo opravil: Ekološki kemijski laboratorij na EIMV in ERICO, Velenje

	<i>svinec</i>	<i>kadmij</i>	<i>cink</i>	<i>volumen</i>
				<i>vzorca</i>
	<i>µg/m<sup>2</sup>.dan</i>	<i>µg/m<sup>2</sup>.dan</i>	<i>µg/m<sup>2</sup>.dan</i>	<i>ml</i>
08/03	11.86	2.62	68.33	4100
09/03	7.49	2.02	37.44	5400
10/03	12.41	5.49	79.71	9800
11/03	8.86	0.69	44.31	5730
12/03	3.22	< 0.38	34.92	5750
01/04	6.30	0.49	70.94	5660
02/04	13.06	< 0.41	64.07	6200
03/04	5.34	< 0.60	43.62	9000
04/04	5.28	0.31	50.08	4580
05/04	3.48	< 0.29	58.29	4350
06/04	< 3.78	< 0.76	34.81	11350
07/04	1.98	< 0.18	50.97	2750

&lt;...pod mejo detekcije za dano analizno metodo





#### 4.6 MERITVE NA LOKACIJI : ELEKTROINŠTITUT MILAN VIDMAR

Termoenergetski objekt : TE-TOL, JPEL

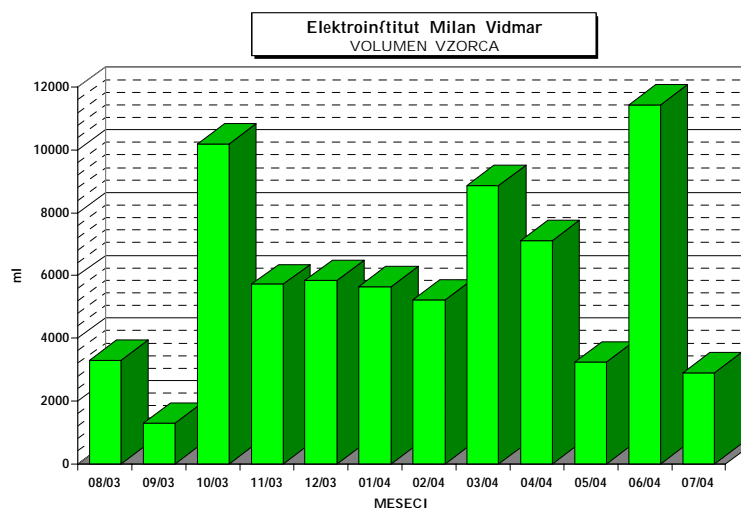
Čas meritev : avgust 2003 - julij 2004

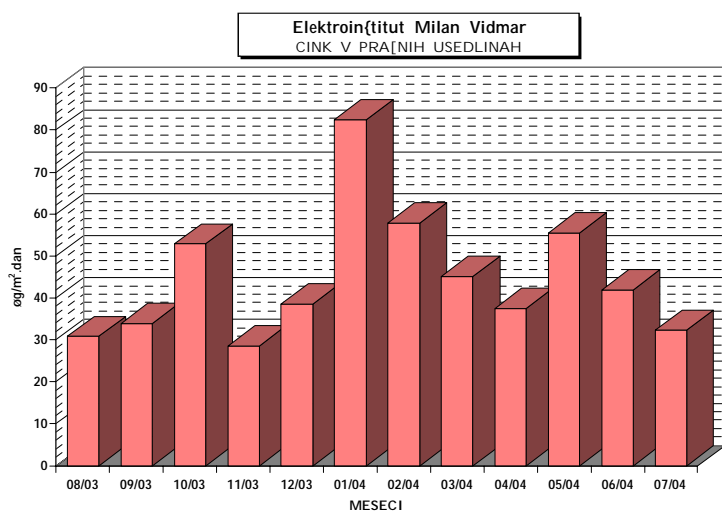
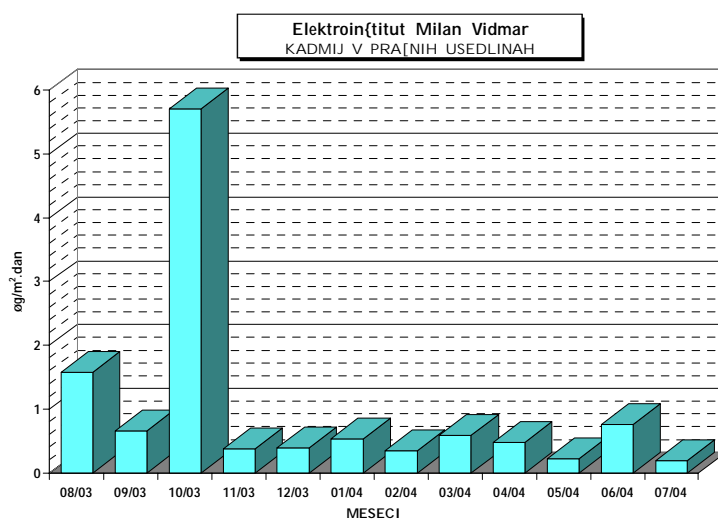
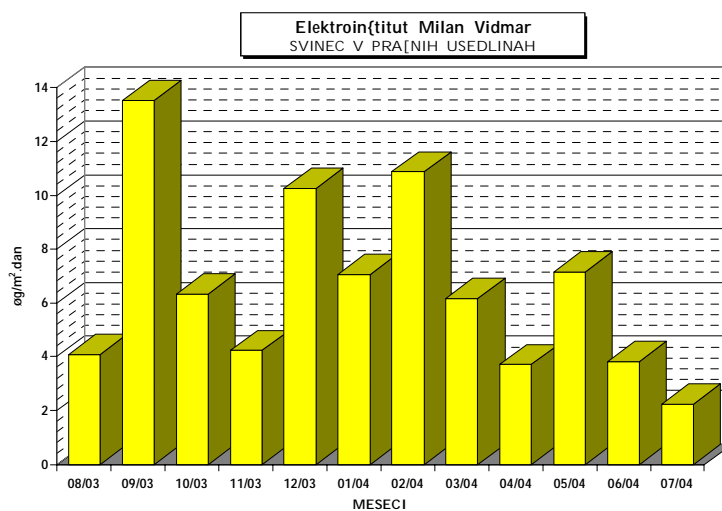
Vrsta vzorca: Kovine v prašnih usedlinah - mesečno

Analizo opravil: Ekološki kemijski laboratorij na EIMV in ERICO, Velenje

	<i>svinec</i>	<i>kadmij</i>	<i>cink</i>	<i>volumen</i>
				<i>vzorca</i>
	<i>µg/m<sup>2</sup>.dan</i>	<i>µg/m<sup>2</sup>.dan</i>	<i>µg/m<sup>2</sup>.dan</i>	<i>ml</i>
08/03	4.07	1.58	30.80	3300
09/03	13.52	0.66	33.80	1300
10/03	6.32	5.71	52.84	10200
11/03	4.23	< 0.38	28.56	5720
12/03	10.26	< 0.39	38.57	5850
01/04	7.04	0.53	82.49	5650
02/04	10.86	< 0.35	57.77	5220
03/04	6.16	< 0.59	45.11	8880
04/04	3.70	< 0.48	37.55	7120
05/04	7.15	< 0.22	55.47	3250
06/04	< 3.82	< 0.76	41.98	11450
07/04	2.24	< 0.19	32.29	2900

<...pod mejo detekcije za dano analizno metodo





### Priloga 1

V mesecu juliju smo v prašnih usedlinah vzorcev padavin, poleg cinka, kadmija in svinca, izvedli dodatne analize naslednjih kovin: kroma, mangana, železa, kobalta, bakra, arzena in aluminija. Za analizo naštetih kovin je bila uporabljena analizna metoda ICP-MS.

<i>Lokacija</i>		<i>Cr</i> ( $\mu\text{g}/\text{m}^2$ dan)	<i>Mn</i> ( $\mu\text{g}/\text{m}^2$ dan)	<i>Fe</i> ( $\mu\text{g}/\text{m}^2$ dan)	<i>Co</i> ( $\mu\text{g}/\text{m}^2$ dan)	<i>Cu</i> ( $\mu\text{g}/\text{m}^2$ dan)	<i>As</i> ( $\mu\text{g}/\text{m}^2$ dan)	<i>Al</i> ( $\mu\text{g}/\text{m}^2$ dan)
Toplarniško črpališče	julij	2,2*	16,65	35,61	0,23	5,19	0,48	113,40*
Elektroinštitut Milan Vidmar		1,97*	6,89	19,69*	0,20*	4,63	0,39	98,46*
Za deponijo		2,17*	10,76	21,73*	0,22*	4,65	0,52	108,65*
Partizanska		2,11*	15,01	21,05*	0,21*	7,47	0,55	105,26*
Vnajnarje		3,90*	15,83	38,98*	0,39*	5,07	0,74	194,89*

/... količina mesečnih padavin je bila premajhna za določitev koncentracij zgoraj naštetih kovin

\*...depozicija kovine na tla oziroma koncentracija kovine v prašnih usedlinah vzorcev padavin je enaka ali manjša od vrednosti navedene v zgornji tabeli, kot posledica meje določitve kovin v vzorcih za dano analizno metodo. Meje detekcije za zgoraj našete kovine so sledeče: Cr (1,0  $\mu\text{g}/\text{l}$ ), Mn (1,0  $\mu\text{g}/\text{l}$ ), Fe (10,0  $\mu\text{g}/\text{l}$ ), Co (0,2  $\mu\text{g}/\text{l}$ ), Cu (1,0  $\mu\text{g}/\text{l}$ ), As (1,0  $\mu\text{g}/\text{l}$ ), Al (50  $\mu\text{g}/\text{l}$ ).