



ELEKTROINŠTITUT MIŠAN VIDMAR

Inštitut za elektrogospodarstvo in elektroindustrijo
Ljubljana
Oddelek za elektrarne

Št. poročila: EKO 1276

**REZULTATI MERITEV IMISIJSKEGA OBRATOVALNEGA
MONITORINGA TE-TO LJUBLJANA
MAJ 2003**

STROKOVNO POROČILO

Ljubljana, 2003



ELEKTROINŠTITUT MIŠAN VIDMAR

Inštitut za elektrogospodarstvo in elektroindustrijo
Ljubljana
Oddelek za elektrarne

Št. poročila: EKO 1276

**REZULTATI MERITEV IMISIJSKEGA OBRATOVALNEGA
MONITORINGA TE-TO LJUBLJANA
MAJ 2003**

STROKOVNO POROČILO

Ljubljana, 2003

Direktor:

prof. dr. Maks BABUDER, univ. dipl. inž. el.

Imisijske meritve in meritve kakovosti padavin in količine usedlin so bile opravljene v obratovalnem monitoringu TE-TOL, ki ga izvaja Elektroinštitut Milan Vidmar. Obdelave podatkov, QC postopki in poročila so bili izdelani na Elektroinštitutu Milan Vidmar v Ljubljani.

Pooblastila in odločbe Republike Slovenije Elektroinštitutu Milan Vidmar:

1. *Splošno pooblastilo za izdelavo poročil o vplivih na okolje (Ministrstvo za okolje in prostor; št. 35401-42/2002, pooblastilo SP 34-49/02 z dne 5.8.2002)*
2. *Pooblastilo za izvajanje prvih meritev in obratovalnega monitoringa emisije snovi v zrak iz nepremičnih virov onesnaževanja (Ministrstvo za okolje in prostor, Uprava RS za varstvo narave; št. 354-19-08/97 z dne 22.10.1997)*
3. *Odločba o usposobljenosti za izvajanje ekoloških meritev v elektroenergetskih objektih; izvajanje nadzora nad delovanjem ekoloških informacijskih sistemov z obdelavo podatkov in izdelavo strokovnih ocen (Ministrstvo za energetiko, Republiški inšpektorat; št. 314-20-01/92-25 z dne 2.11.1992)*

© Elektroinštitut Milan Vidmar 2003

Vse pravice so pridržane. Noben del tega poročila se ne sme razmnoževati, shranjevati v sistemu za shranjevanje podatkov ali prenašati v kakršnikoli obliki ali s kakršnimikoli sredstvi brez poprejšnjega pisnega dovoljenja Elektroinštituta Milan Vidmar.

Naročnik:	TE-TO Ljubljana, d.o.o. Ljubljana, Toplarniška 19
Št. pogodb:	N-216/02, DN 503/03
Št. poročila:	EKO 1276
Naslov poročila:	Rezultati meritev imisijskega obratovalnega monitoringa TE-TO Ljubljana
Izvajalec:	Elektroinštitut Milan Vidmar Inštitut za elektrogospodarstvo in elektroindustrijo, Ljubljana, Hajdrihova 2
Odgovorni nosilci:	Danijel KOKALJ, univ. dipl. inž. el. - organizacija in splošni nadzor izvajanj naloge Anuška BOLE, univ. dipl. inž. kem. inž. - monitoring padavin, občasne emisijske meritve Roman KOCUVAN, univ. dipl. inž. el. - obratovalni monitoring imisij zraka, center ekoloških informacijskih sistemov, kalibracije imisijskega monitoringa Andrej ŠUŠTERŠIČ, univ. dipl. inž. str. - obratovalni monitoring emisij snovi v zrak, občasne emisijske meritve, kalibracije imisijskega monitoringa
Poročilo izdelali:	Roman KOCUVAN, univ. dipl. inž. el. Tine GORJUP, rač. teh. Branka HOFER, rač. teh. Milena ZAKERŠNIK, kem. teh.
Poročilo pregledala:	dr. Igor ČUHALEV, univ. dipl. fiz. mag. Zalika ALATIČ, univ. dipl. inž. kem.
Spremljevalka:	Irena DEBELJAK, univ. dipl. inž. kem. inž.
Seznam prejemnikov poročila:	TE-TO Ljubljana, d.o.o. 1x Ministrstvo za okolje in prostor 1x Elektroinštitut Milan Vidmar 1x
Obseg:	VI, 63 str.
Datum izdelave:	junij 2003

IZVLEČEK

Prikazani so rezultati meritev imisijskega obratovalnega monitoringa na vplivnem področju TE – TO Ljubljana, ki obsega 6 lokacij za zbiranje padavin in merilno mesto za imisijske in meteorološke meritve na lokaciji Vnajnarje. Meritve se nanašajo na maj 2003. V poročilo so vključeni rezultati meritev, ki jih izvaja EIMV: imisijske koncentracije SO_2 , NO_x , NO_2 , O_3 in skupnih lebdečih delcev (podanih glede na kriterije PM_{10}), ter meteorološke meritve.

V poročilu so podani rezultati analiz kakovosti padavin in količine prašnih usedlin ter koncentracij težkih kovin: Cd, Pb in Zn v prašnih usedlinah vzorcev padavin za obdobje od maja 2002 do aprila 2003.

Rezultati meritev ne kažejo prekoračitev sprejemljivega preseganja urne mejne koncentracije, alarmne vrednosti in dnevne mejne koncentracije SO_2 na merilni lokaciji Vnajnarje na vplivnem področju TE - TO Ljubljana. Tudi pri ostalih meritvah ni bilo prekoračitev predpisanih zakonskih vrednosti.

KAZALO VSEBINE	STRAN
<u>1. INFORMACIJE O MERITVAH</u>	
1.1 SPLOŠNO	1
1.2 ZAKONODAJA	2
1.3 REZULTATI MERITEV GLEDE NA ZAKONSKA DOLOČILA IN OSTALA PRIPOROČILA	4
<u>2. IMISIJSKE IN METEOROLOŠKE MERITVE EIMV</u>	
2.1 ŠTEVILO TERMINOV S PRESEŽENIMI KONCENTRACIJAMI	6
2.2 SREDNJE MESEČNE KONCENTRACIJE	7
2.3 MESEČNI PREGLED IMISIJSKIH KONCENTRACIJ SO ₂ - VNAJNARJE	8
2.4 MESEČNI PREGLED IMISIJSKIH KONCENTRACIJ NO ₂ - VNAJNARJE	10
2.5 MESEČNI PREGLED IMISIJSKIH KONCENTRACIJ NO _x - VNAJNARJE	12
2.6 MESEČNI PREGLED IMISIJSKIH KONCENTRACIJ O ₃ - VNAJNARJE	14
2.7 MESEČNI PREGLED KONCENTRACIJ SKUPNIH LEBDEČIH DELCEV - VNAJNARJE	16
2.8 MESEČNI PREGLED TEMPERATURE IN R. VLAGE V ZRAKU - VNAJNARJE	18
2.9 MESEČNI PREGLED HITROSTI IN SMERI VETRA - VNAJNARJE	20
<u>3. KAKOVOST PADAVIN IN KOLIČINA USEDLIN</u>	
3.1 LOKACIJA MERITEV: VNAJNARJE	26
3.2 LOKACIJA MERITEV: ZA DEPONIJO	30
3.3 LOKACIJA MERITEV: PARTIZANSKA ULICA	34
3.4 LOKACIJA MERITEV: TOPLARNIŠKO ČRPALIŠČE	38
3.5 LOKACIJA MERITEV: JP ENERGETIKA LJUBLJANA	42
3.6 LOKACIJA MERITEV: ELEKTROINŠTITUT MILAN VIDMAR	46
<u>4. TEŽKE KOVINE V PRAŠNIH USEDLINAH</u>	
4.1 LOKACIJA MERITEV: VNAJNARJE	52
4.2 LOKACIJA MERITEV: ZA DEPONIJO	54
4.3 LOKACIJA MERITEV: PARTIZANSKA ULICA	56
4.4 LOKACIJA MERITEV: TOPLARNIŠKO ČRPALIŠČE	58
4.5 LOKACIJA MERITEV: JP ENERGETIKA LJUBLJANA	60
4.6 LOKACIJA MERITEV: ELEKTROINŠTITUT MILAN VIDMAR	62



KOCUVAN R., et al, Rezultati meritev imisijskega obratovalnega monitoringa
TE-TO Ljubljana. Poročilo št.: EKO 1276, Ljubljana, 2003

1. INFORMACIJE O MERITVAH

1.1 SPLOŠNO

Meritve onesnaženosti zraka in meteoroloških parametrov so bile opravljene z imisijskim merilnim sistemom na lokaciji Vnajarje. Merilni sistem je upravljalo osebje Elektroinštituta Milan Vidmar Ljubljana, Hajdrihova ulica 2, ki je tudi predpisal postopke za izvajanje meritev in QA/QC postopke. EIMV je obdelal rezultate meritev in potrdil njihovo veljavnost.

Na vplivnem območju TE -TO Ljubljana izvaja Elektroinštitut Milan Vidmar, Hajdrihova 2, Ljubljana, vzorčenje padavin na štirih lokacijah: Vnajarje, Za deponijo, Partizanska ulica in Toplarniško črpališče. Analize vzorcev padavin in usedlin so izvedene v kemijskem laboratoriju Elektroinštituta Milan Vidmar, analize težkih kovin pa ERICO Velenje, Koroška 58, Velenje.

V poročilu EIMV št. EKO 1276 so za maj 2003 podani rezultati:

- kontinuiranih meritev (1 ura) za naslednje imisijske koncentracije: SO₂, NO₂, NO_x, O₃, in skupnih lebdečih delcev,
- kontinuiranih meritev (30 minut) za meteorološke parametre: hitrost in smer vetra, temperatura zraka, relativna vlaga v zraku,

Podatki o kakovosti mesečnih vzorcev padavin (pH vrednosti, elektroprevodnost, koncentracije sulfatov, nitratov, usedline po sušenju in usedline po žarenju) in koncentracijah težkih kovin (svinec, kadmij, cink) v prašnih usedlinah so podani za čas od maja 2002 do aprila 2003.

Za vzorčenje plinskih komponent v zraku in skupnih lebdečih delcev se je uporabljala merilna oprema EIMV, ki je bila izdelana po zahtevah ISO TR 4227 (Planning of ambient air quality monitoring). Posamezne komponente v imisijskem merilnem sistemu so bile izmerjene z uporabo naslednjih metod:

- SO₂ ISO/FDIS (Standard in draft) 10498 (Ambient air - determination of sulphur dioxide - ultraviolet fluorescence method),
- NO_x in NO₂ ISO 7996:1985 (Ambient air - determination of the mass concentrations of nitrogen oxides - chemiluminescence method),
- O₃ ISO FDIS 13964 UV photometric method,
- skupni lebdeči delci: gama absorpcijska metoda.

Za meteorološke parametre so bili uporabljeni naslednji merilni principi:

- za merjenje smeri in hitrosti vetra rotacijski, digitalni optoelektronski merilnik. Pri hitrostnem delu je uporabljen trokraki robinzonov križ in stroboskopska ploščica s 27 zarezami, ki pretvarja s pomočjo optoelektronskih elementov vrtenje v frekvenco električne napetosti. Za ugotavljanje smeri je uporabljen šestkanalni kodirni način po Gray-u, ki s pomočjo kodirne ploščice in optoelektronskih elementov omogoča merjenje smeri,

- za merjenje temperature zraka je uporabljen aspiriran dajalnik temperature s termolinearnim termistorskim vezjem,
- za merjenje relativne vlažnosti zraka je uporabljen lasni dajalnik, ki s pomočjo elektronskega vezja linearizira in ojači raztezke zaradi nihanja vlage v zraku, ter jih pretvori v ustrezen analogni izhodni signal v obliki električne napetosti.

Za vzorčenje mesečnih vzorcev padavin in prašnih usedlin se uporabljajo zbiralniki tipa Bergerhoff. Za analizo kakovosti padavin in količine usedlin je uporabljena metodologija Svetovne meteorološke organizacije (WMO).

Podatki meritev so obdelani po kriterijih dokumenta: Mesečna analiza QA/QC postopkov obratovalnega monitoringa TE TO Ljubljana, maj 2003, EIMV, junij, 2003.

1.2 ZAKONODAJA

Na podlagi prvega in drugega odstavka 27. člena in tretjega odstavka 69. člena Zakona o varstvu okolja (Uradni list RS, št. 32/93, 44/95 – odl. US, 1/96, 9/99 – odl. US, 56/99 in 22/00) je vlada Republike Slovenije izdala **Uredbo o žveplovem dioksidu, dušikovih oksidih, delcih in svincu v zunanjem zraku** (Uradni list RS, št. 52/02) in **Uredbo o ozonu v zunanjem zraku** (Uradni list RS št. 8/03), ki določata normative za vrednotenje stanja onesnaženosti zraka spodnjih plasti zunanje atmosfere.

Legenda uporabljenih kratic zakonsko predpisanih koncentracij v poročilu:

kratica	
UMK	urna mejna koncentracija
SPUMK	sprejemljivo preseganje urne mejne koncentracije
DMK	dnevna mejna koncentracija
SPDMK	sprejemljivo preseganje dnevne mejne koncentracije
AV	alarmna vrednost
OV	opozorilna vrednost
VZL	ciljna vrednost za varovanje zdravja ljudi

Predpisane mejne imisijske vrednosti za posamezne snovi v zraku so:

Mejne koncentracije za žveplov dioksid:

časovni interval merjenja	mejna koncentracija $\mu\text{g}/\text{m}^3$	sprejemljivo preseganje $\mu\text{g}/\text{m}^3$	alarmna vrednost 3-urni interval $\mu\text{g}/\text{m}^3$
1 ura	350	410 (do 1.1.2004)	500
24 ur	125	ni sprejemljivega preseganja	-
1 leto	20	ni sprejemljivega preseganja	-

Mejne koncentracije za dušikov dioksid:

časovni interval merjenja	mejna koncentracija $\mu\text{g}/\text{m}^3$	sprejemljivo preseganje $\mu\text{g}/\text{m}^3$	alarmna vrednost 3-urni interval $\mu\text{g}/\text{m}^3$
1 ura	200	240 (do 1.1.2004)	400
1 leto	40	54 (do 1.1.2004)	-

Mejne koncentracije za ozon:

časovni interval merjenja	opozorilna vrednost $\mu\text{g}/\text{m}^3$	alarmna vrednost $\mu\text{g}/\text{m}^3$
1 ura	180	240

	parameter	ciljna vrednost za leto 2010
ciljna vrednost za varovanje zdravja ljudi	največja dnevna 8-urna srednja vrednost	120 $\mu\text{g}/\text{m}^3$ ne sme biti preseženih več kot v 25 dneh v koledarskem letu, izračunano kot povprečje v obdobju treh let
ciljna vrednost za varstvo rastlin	AOT40 izračunan iz 1-urnih vrednosti v obdobju od maja do julija	18.000 ($\mu\text{g}/\text{m}^3$)-h kot povprečje v obdobju petih let

Mejne koncentracije za skupne lebdeče delce (SLD) po kriterijih PM₁₀:

časovni interval merjenja	mejna koncentracija $\mu\text{g}/\text{m}^3$	sprejemljivo preseganje $\mu\text{g}/\text{m}^3$
24 ur	50	60 (do 1.1.2004)
1 leto	40	43,2 (do 1.1.2004)

Na področju padavin so z Uredbo o mejnih, opozorilnih in kritičnih imisijskih vrednosti snovi v zrak (Uradni list RS, št.73/94) določene naslednje mejne vrednosti.

Mejne vrednosti za prašne usedline:

snov	časovni interval merjenja	mejna vrednost preračunana na en dan usedanja prahu
skupne prašne usedline	1 mesec	350 mg/m^2 .dan
	1 leto	200 mg/m^2 .dan
svinec v prašnih usedlinah	1 leto	100 mg/m^2 .dan
kadmij v prašnih usedlinah	1 leto	2 mg/m^2 .dan
cink v prašnih usedlinah	1 leto	400 mg/m^2 .dan

Po mednarodnem dogovoru je bila postavljena tudi mejna pH vrednost za kisle padavine, ki znaša 5,6 pH.

1.3 REZULTATI MERITEV GLEDE NA ZAKONSKA DOLOČILA IN OSTALA PRIPOROČILA

Meritve onesnaženosti zraka v skladu z Uredbo o žveplovem dioksidu, dušikovih oksidih, delcih in svincu v zunanjem zraku (Uradni list RS, št. 52-02) in Uredbo o ozonu (Uradni list RS, št. 8-03):

- V mesecu maju 2003 je bilo na lokaciji Vnajarje izmerjeno več kot 75% pravilnih rezultatov imisijskih koncentracij SO₂, zato se podatki o meritvah SO₂ obravnavajo kot uradni podatki,
- Tabela 2.1 za SO₂ prikazuje število urnih in dnevnih terminov s prekoračitvijo mejnih imisijskih vrednosti. Na lokaciji Vnajarje sprejemljivo preseganje urne mejne koncentracije, alarmna vrednost in dnevna mejna koncentracija SO₂ niso bile presežene,
- v mesecu maju 2003 je bilo na lokaciji Vnajarje izmerjeno več kot 75% pravilnih rezultatov za imisijske koncentracije NO₂ in NO_x, zato se podatki o meritvah NO₂ in NO_x obravnavajo kot uradni podatki,
- Tabela 2.1 za NO_x in NO₂ prikazuje na lokaciji Vnajarje število dnevnih terminov s prekoračitvijo mejnih imisijskih vrednosti. Sprejemljivo preseganje urne mejne koncentracije in alarmna vrednost NO₂ in NO_x nista bili preseženi,
- v mesecu maju 2003 je bilo na lokaciji Vnajarje izmerjeno več kot 75% pravilnih rezultatov za imisijske koncentracije O₃, zato se podatki o meritvah O₃ obravnavajo kot uradni podatki imisijskega obratovalnega monitoringa za O₃,
- Tabela 2.1 za O₃ prikazuje na lokaciji Vnajarje število preseženih mejnih imisijskih vrednosti. Opozorilna vrednost in alarmna vrednost nista bili preseženi, ciljna vrednost za varovanje zdravja ljudi je bila presežena 8 krat,
- v mesecu maju 2003 je bilo na lokaciji Vnajarje izmerjeno več kot 75% pravilnih rezultatov imisijskih koncentracij SLD, zato se podatki o meritvah SLD obravnavajo kot uradni podatki,
- Tabela 2.1 za SLD prikazuje na lokaciji Vnajarje število terminov s prekoračitvijo dnevne mejne koncentracije, ki ni bila presežena,
- Tabele 3.1 do 3.6 prikazujejo rezultate analiz kakovosti padavin in prašnih usedlin na lokacijah: Vnajarje, Za deponijo, Partizanska ulica, Toplarniško črpališče, JP Energetika Ljubljana in Elektroinštitut Milan Vidmar. Mejna vrednost prašnih usedlin ni bila presežena na nobenem merilnem mestu,
- v aprilu 2003 ni bilo kislih vzorcev padavin na območju TE - TO Ljubljana (metodologija WMO).

2. IMISIJSKE IN METEOROLOŠKE MERITVE

ELEKTROINŠTITUTA MILAN VIDMAR

2.1 ŠTEVILO TERMINOV S PRESEŽENIMI KONCENTRACIJAMI

MAJ 2003	nad SPUMK	AV	nad DMK	podatkov
SO ₂	urne v.	3 urne v.	dnevne v.	%
VNAJNARJE	0	0	0	99

MAJ 2003	nad SPUMK	AV	nad SPDMK	podatkov
NO ₂ , SLD	urne v.	3 urne v.	dnevne v.	%
VNAJNARJE NO ₂	0	0	-	99
VNAJNARJE SLD	-	-	0	97

MAJ 2003	nad OV	nad VZL	podatkov
O ₃	urne v.	8 urne v.	%
VNAJNARJE	0	8	99

leto 2003	nad SPUMK	AV	nad DMK	podatkov
SO ₂	urne v.	3 urne v.	dnevne v.	%
VNAJNARJE	0	0	0	99

leto 2003	nad SPUMK	AV	nad SPDMK	podatkov
NO ₂ , SLD	urne v.	3 urne v.	dnevne v.	%
VNAJNARJE NO ₂	0	0	-	96
VNAJNARJE SLD	-	-	0	96

leto 2003	nad OV	nad VZL	podatkov
O ₃	urne v.	8 urne v.	%
VNAJNARJE	0	12	98

Legenda kratic:

- SPUMK: (1) sprejemljivo preseganje urne mejne koncentracije
 SPDMK:(1) sprejemljivo preseganje dnevne mejne koncentracije
 DMK: (1) dnevna mejna koncentracija
 AV: (1) alarmna vrednost
 OV:(2) opozorilna vrednost
 VZL:(2) ciljna vrednost za varovanje zdravja ljudi

Uporabljene kratice se nanašajo na zakonsko predpisane mejne vrednosti, pri čemer so upoštevana tudi sprejemljiva preseganja teh vrednosti.

- (1) Uredba o žveplovem dioksidu, dušikovih oksidih, delcih ..., Ur.l. RS, št.52/2002
- (2) Uredba o ozonu v zunanjem zraku, Ur.l. RS, št. 8/2003

2.2 PREGLED SREDNJIH MESEČNIH KONCENTRACIJ ($\mu\text{g}/\text{m}^3$)

SO₂

MAJ	VNAJNARJE
1993	11
1994	16
1995	9
1996	11
1997	15
1998	12
1999	22
2000	9
2001	9
2002	4
2003	6

NO₂

NO_x

O₃

MAJ	VNAJNARJE	MAJ	VNAJNARJE	MAJ	VNAJNARJE
1993	-	1993	3	1993	125
1994	-	1994	4	1994	94
1995	13	1995	13	1995	91
1996	4	1996	4	1996	88
1997	4	1997	3	1997	103
1998	0	1998	0	1998	105
1999	4	1999	3	1999	71
2000	2	2000	2	2000	129
2001	3	2001	3	2001	88
2002	3	2002	4	2002	92
2003	4	2003	4	2003	99

SLD

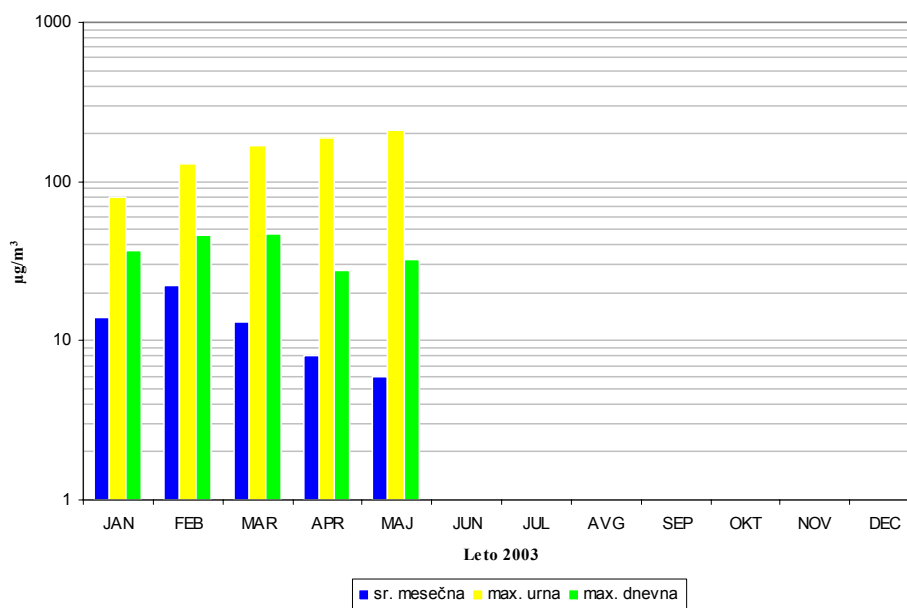
MAJ	VNAJNARJE
1993	31
1994	27
1995	26
1996	21
1997	23
1998	23
1999	39
2000	34
2001	25
2002	21
2003	22

2.3 MESEČNI PREGLED IMISIJSKIH KONCENTRACIJ SO₂ - VNAJNARJE

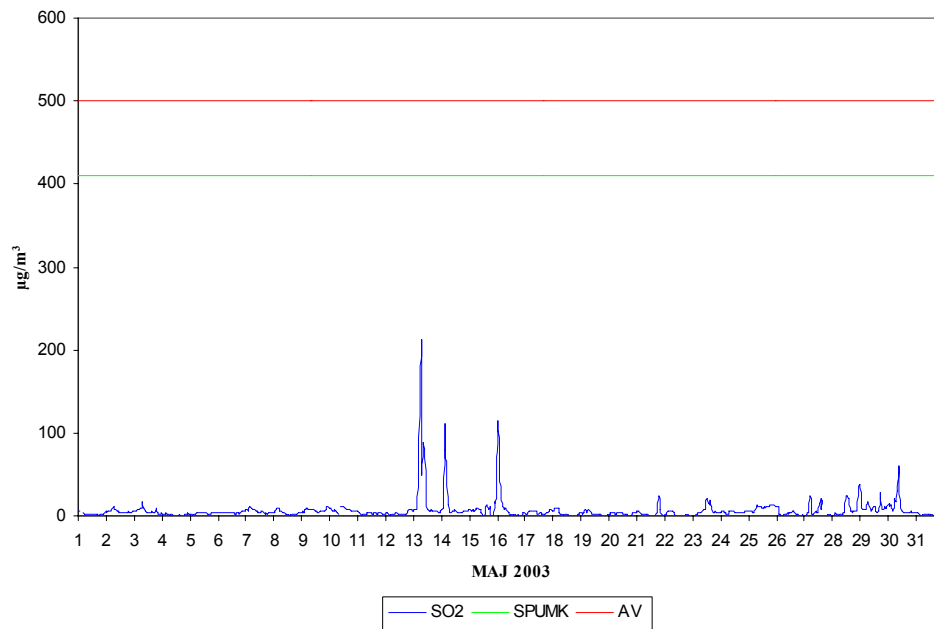
TERMOENERGETSKI OBJEKT: TE-TOL, JPE LJUBLJANA
LOKACIJA MERITEV: VNAJNARJE
OBDOBJE MERITEV: MAJ 2003

Razpoložljivih urnih podatkov:	740	99%
Maksimalna urna koncentracija SO ₂ :	210 µg/m ³	07:00 13.05.2003
Srednja mesečna koncentracija SO ₂ :	6 µg/m ³	
Število primerov urne koncentracije		
- nad SPUMK 410 µg/m ³ :	0	
št. intervalov 3 zaporednih ur nad AV 500 µg/m ³ :	0	
Maksimalna dnevna koncentracija SO ₂ :	32 µg/m ³	13.05.2003
Minimalna dnevna koncentracija SO ₂ :	1 µg/m ³	04.05.2003
Število primerov dnevne koncentracije		
- nad DMK 125 µg/m ³ :	0	
Percentilna vrednost		
- 98 p.v. - urnih koncentracij SO ₂ :	33 µg/m ³	
- 50 p.v. - dnevnih koncentracij SO ₂ :	4 µg/m ³	

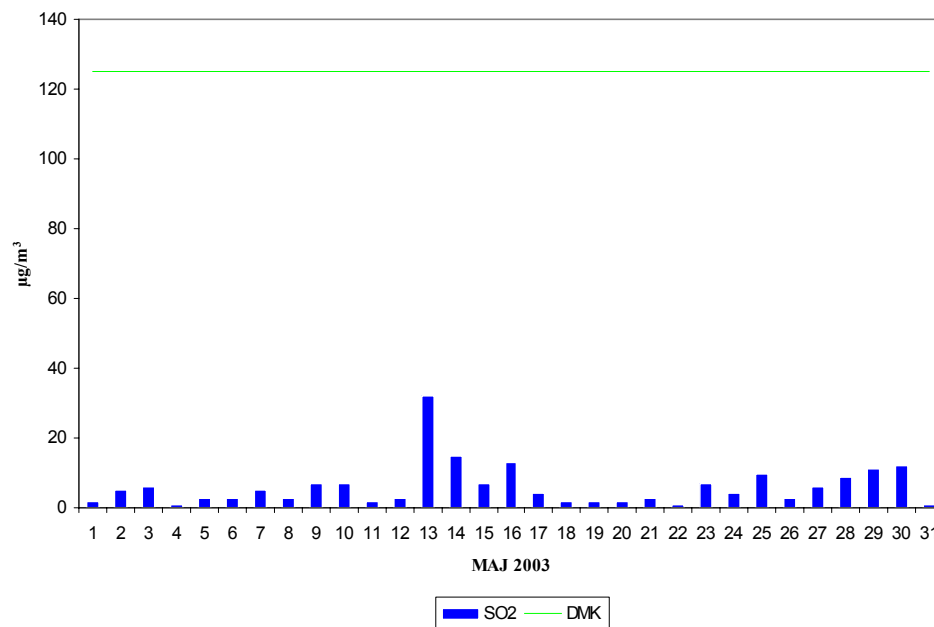
VNAJNARJE
KONCENTRACIJE SO₂



VNAJNARJE
URNE KONCENTRACIJE SO₂



VNAJNARJE
DNEVNE KONCENTRACIJE SO₂



2.4 MESEČNI PREGLED IMISIJSKIH KONCENTRACIJ NO₂ - VNAJNARJE

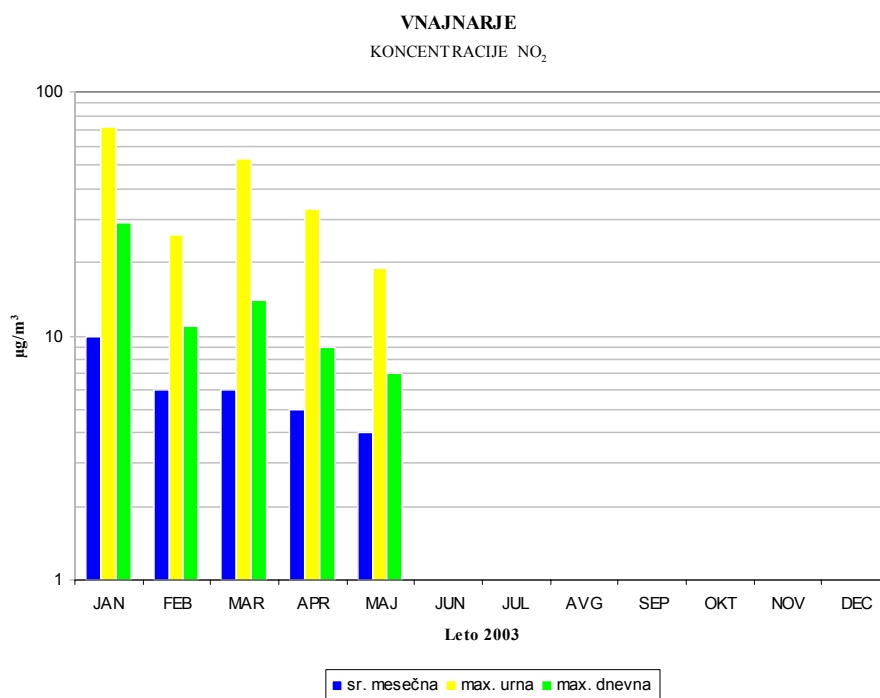
TERMOENERGETSKI OBJEKT: TE-TOL, JPE LJUBLJANA
LOKACIJA MERITEV: VNAJNARJE
OBDOBJE MERITEV: MAJ 2003

Razpoložljivih urnih podatkov:	740	99%
--------------------------------	-----	-----

Maksimalna urna koncentracija NO ₂ :	19 µg/m ³	07:00 02.05.2003
Srednja mesečna koncentracija NO ₂ :	4 µg/m ³	
Število primerov urne koncentracije		
- nad SPUMK 240 µg/m ³ :	0	
št. intervalov 3 zaporednih ur nad AV 400 µg/m ³ :	0	

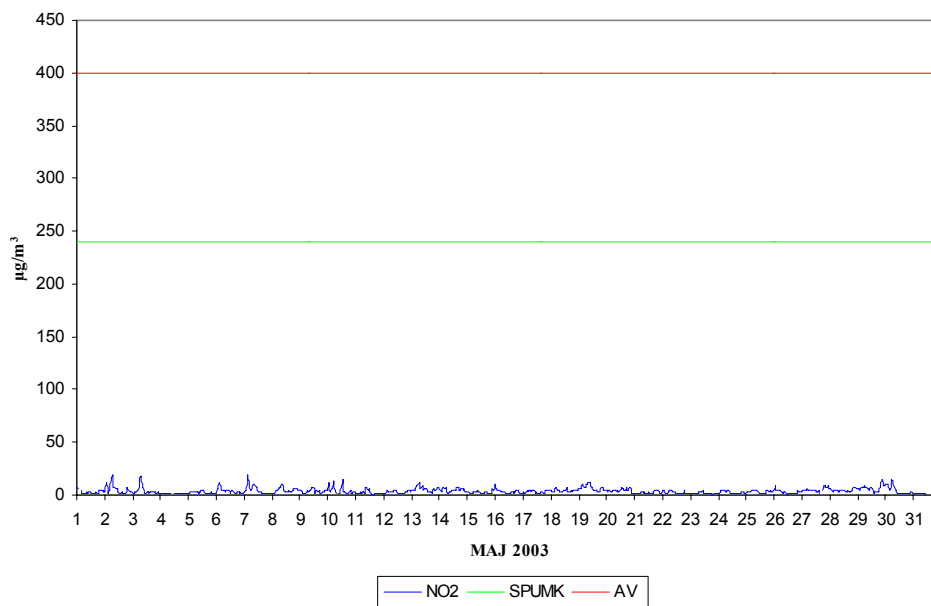
Maksimalna dnevna koncentracija NO ₂ :	7 µg/m ³	19.05.2003
Minimalna dnevna koncentracija NO ₂ :	1 µg/m ³	31.05.2003

Percentilna vrednost		
- 98 p.v. - urnih koncentracij NO ₂ :	12 µg/m ³	
- 50 p.v. - dnevnih koncentracij NO ₂ :	4 µg/m ³	



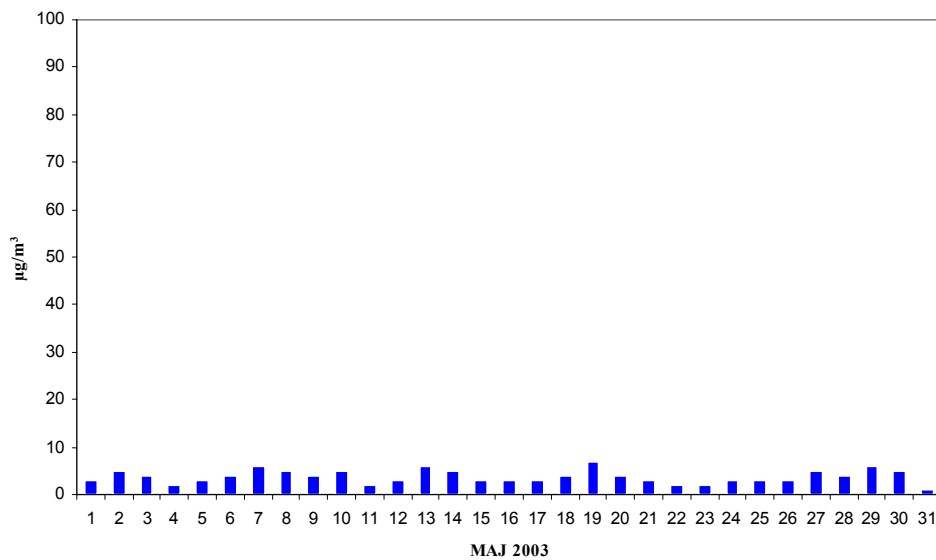
VNAJNARJE

URNE KONCENTRACIJE NO₂



VNAJNARJE

DNEVNE KONCENTRACIJE NO₂

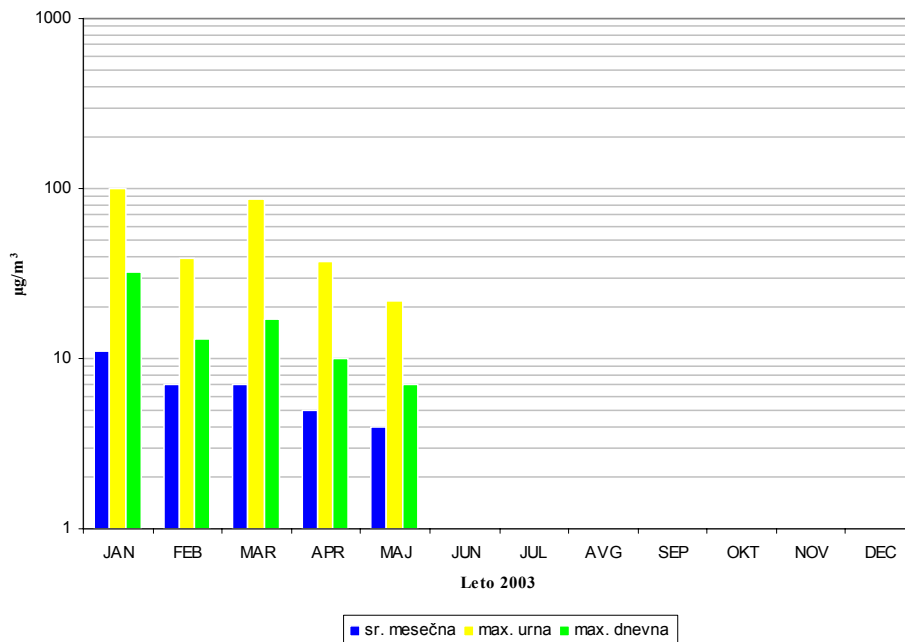


2.5 MESEČNI PREGLED IMISIJSKIH KONCENTRACIJ NO_x - VNAJNARJE

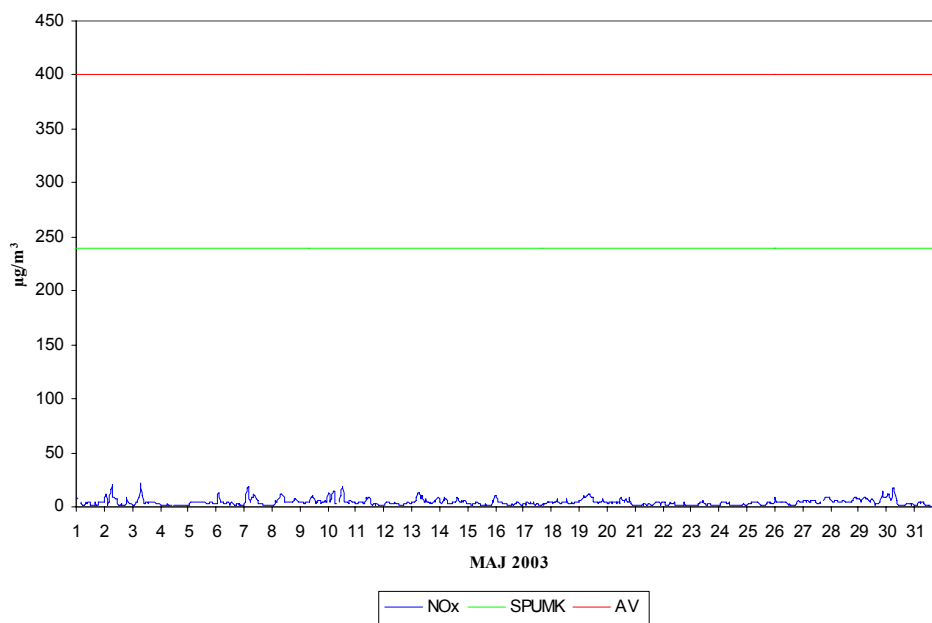
TERMOENERGETSKI OBJEKT: TE-TOL, JPE LJUBLJANA
LOKACIJA MERITEV: VNAJNARJE
OBDOBJE MERITEV: MAJ 2003

Razpoložljivih urnih podatkov:	740	99%
Maksimalna urna koncentracija NO _x :	22 µg/m ³	08:00 03.05.2003
Srednja mesečna koncentracija NO _x :	4 µg/m ³	
Število primerov urne koncentracije		
- nad SPUMK 240 µg/m ³ :	0	
št. intervalov 3 zaporednih ur nad AV 400 µg/m ³ :	0	
Maksimalna dnevna koncentracija NO _x :	7 µg/m ³	10.05.2003
Minimalna dnevna koncentracija NO _x :	2 µg/m ³	04.05.2003
Percentilna vrednost		
- 98 p.v. - urnih koncentracij NO _x :	12 µg/m ³	
- 50 p.v. - dnevnih koncentracij NO _x :	4 µg/m ³	

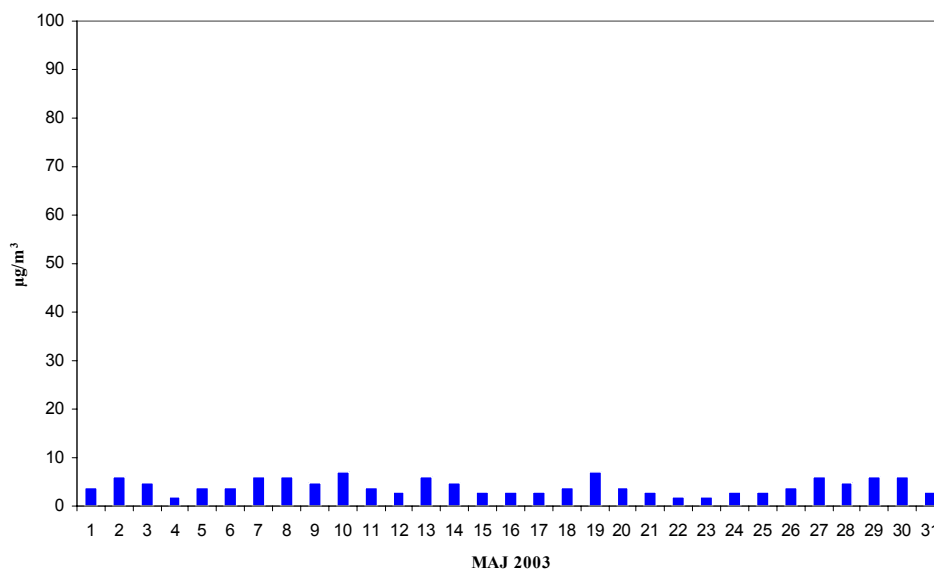
VNAJNARJE
KONCENTRACIJE NO_x



VNAJNARJE
URNE KONCENTRACIJE NO_x



VNAJNARJE
DNEVNE KONCENTRACIJE NO_x

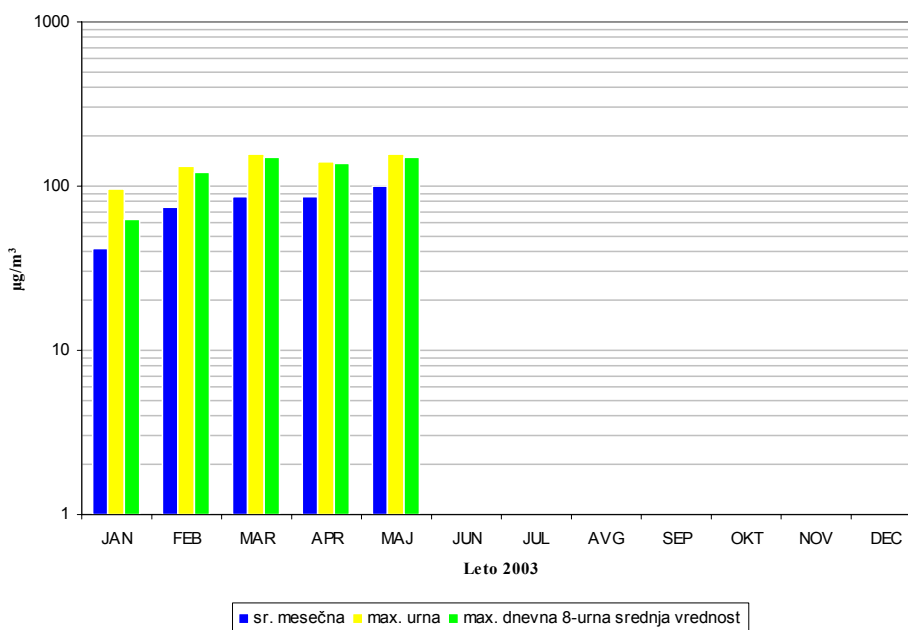


2.6 MESEČNI PREGLED IMISIJSKIH KONCENTRACIJ O₃ - VNAJNARJE

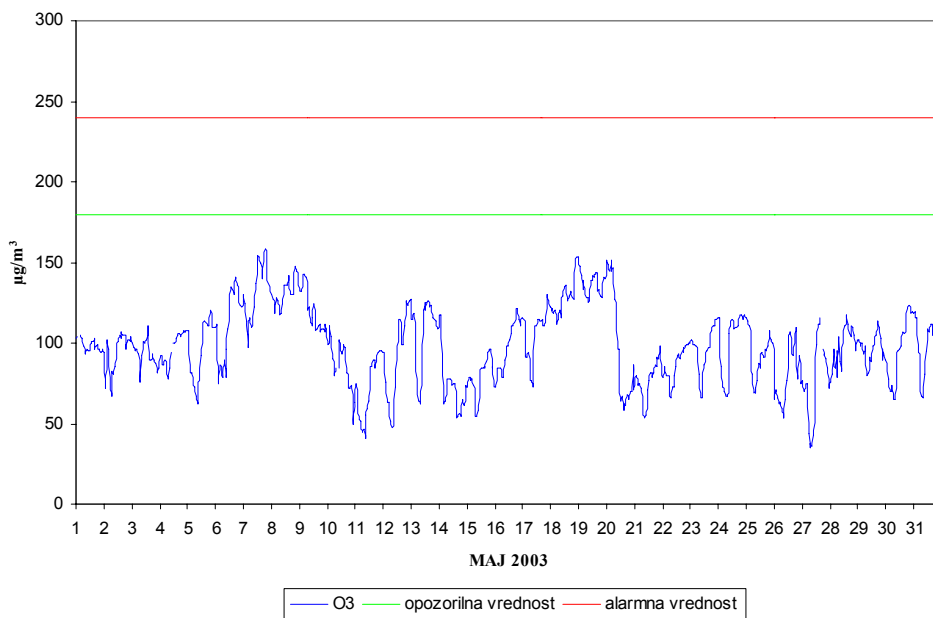
TERMOENERGETSKI OBJEKT: TE-TOL, JPE LJUBLJANA
LOKACIJA MERITEV: VNAJNARJE
OBDOBJE MERITEV: MAJ 2003

Razpoložljivih urnih podatkov:	740	99%
Maksimalna urna koncentracija O ₃ :	158 µg/m ³	19:00 07.05.2003
Srednja mesečna koncentracija O ₃ :	99 µg/m ³	
Število primerov urne koncentracije		
- nad 180 µg/m ³ :	0	
- nad 240 µg/m ³ :	0	
Maksimalna dnevna koncentracija O ₃ :	137 µg/m ³	19.05.2003
Minimalna dnevna koncentracija O ₃ :	72 µg/m ³	14.05.2003
Percentilna vrednost		
- 98 p.v. - urnih koncentracij O ₃ :	148 µg/m ³	
- 50 p.v. - dnevnih koncentracij O ₃ :	97 µg/m ³	
8 urna dnevna vrednost O ₃ :		
- število primerov nad 120 µg/m ³ :	8	
AOT40:		obdobje
- mesečna vrednost :	8554 (µg/m ³)·h	maj 2003
- varstvo rastlin : maj-julij	8554 (µg/m ³)·h	-
- varstvo gozdov : april-september	14174 (µg/m ³)·h	-

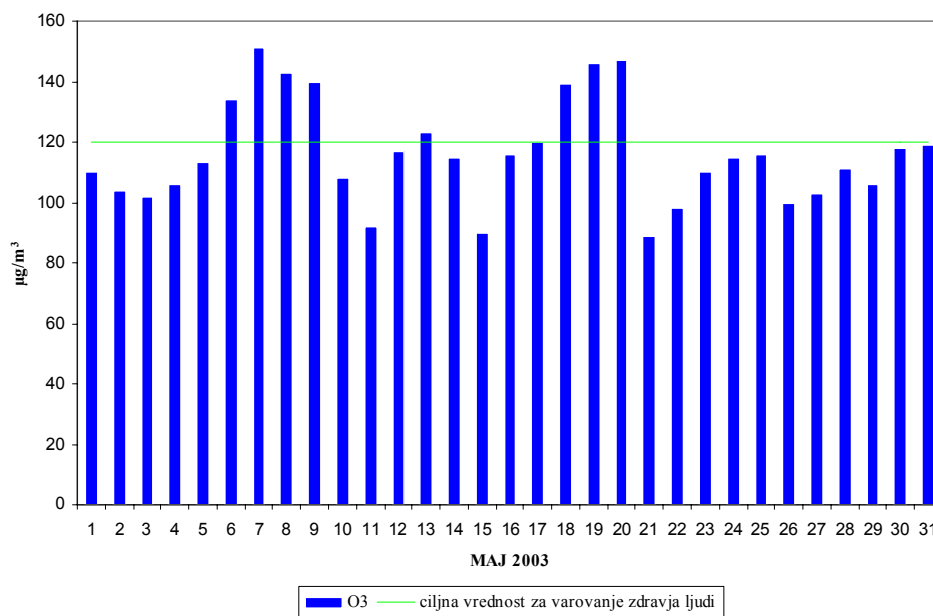
VNAJNARJE
KONCENTRACIJE O₃



VNAJNARJE
URNE KONCENTRACIJE O₃



VNAJNARJE
DNEVNE 8-URNE SREDNJE VREDNOSTI O₃



2.7 MESEČNI PREGLED IMISIJSKIH KONCENTRACIJ SLD* - VNAJNARJE

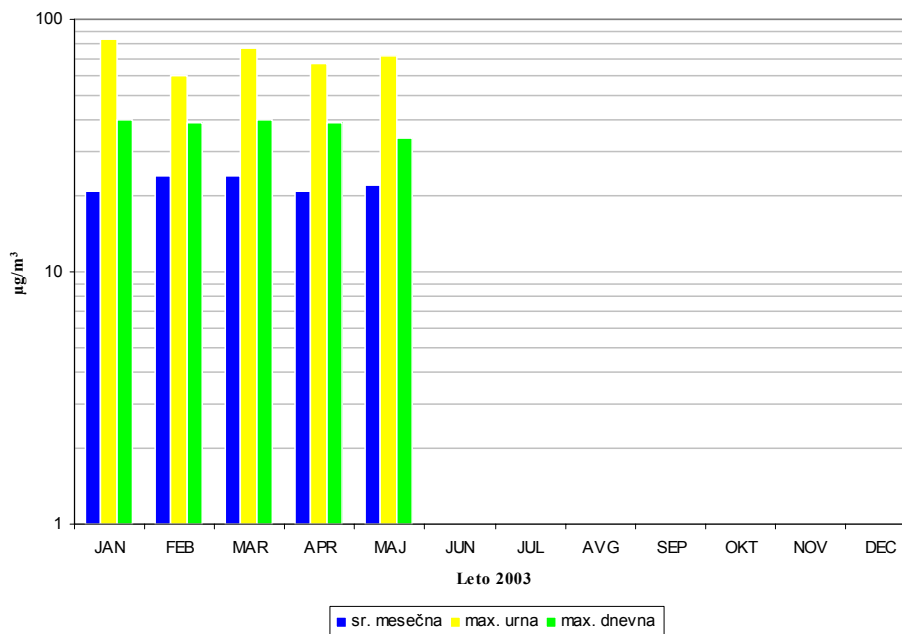
TERMOENERGETSKI OBJEKT: TE-TOL, JPE LJUBLJANA
LOKACIJA MERITEV: VNAJNARJE
OBDOBJE MERITEV: MAJ 2003

Razpoložljivih urnih podatkov:	722	97%
--------------------------------	-----	-----

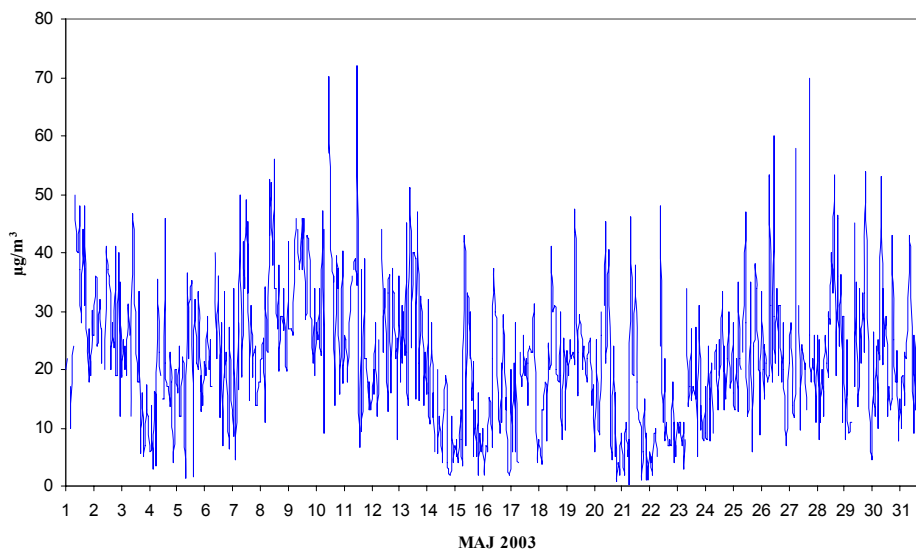
Koncentracije delcev SLD		
Maksimalna urna:	72 $\mu\text{g}/\text{m}^3$	12:00 11.05.2003
Srednja mesečna:	22 $\mu\text{g}/\text{m}^3$	
Maksimalna dnevna:	34 $\mu\text{g}/\text{m}^3$	09.05.2003
Minimalna dnevna:	11 $\mu\text{g}/\text{m}^3$	14.05.2003
Število primerov dnevne koncentracije		JAN - MAJ
- nad DMK 60 $\mu\text{g}/\text{m}^3$:	0	0
Percentilna vrednost delcev SLD		
- 98 p.v. - urnih koncentracij:	51 $\mu\text{g}/\text{m}^3$	
- 50 p.v. - dnevnih koncentracij:	22 $\mu\text{g}/\text{m}^3$	

* meritve se izvajajo kot skupni lebdeči delci (SLD), rezultati se podajajo glede na kriterije za delce PM₁₀

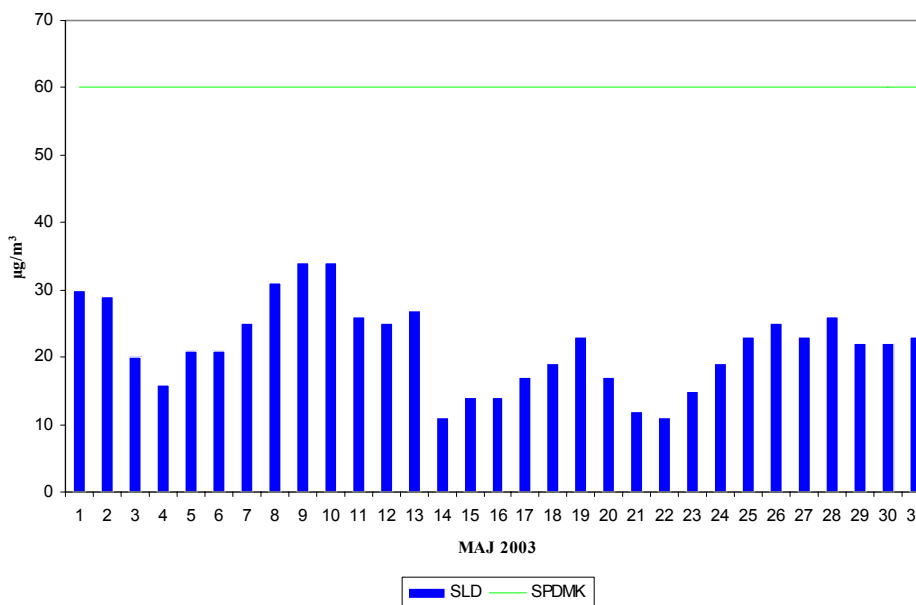
VNAJNARJE
 KONCENTRACIJE DELCEV SLD



VNAJNARJE
URNE KONCENTRACIJE DELCEV SLD



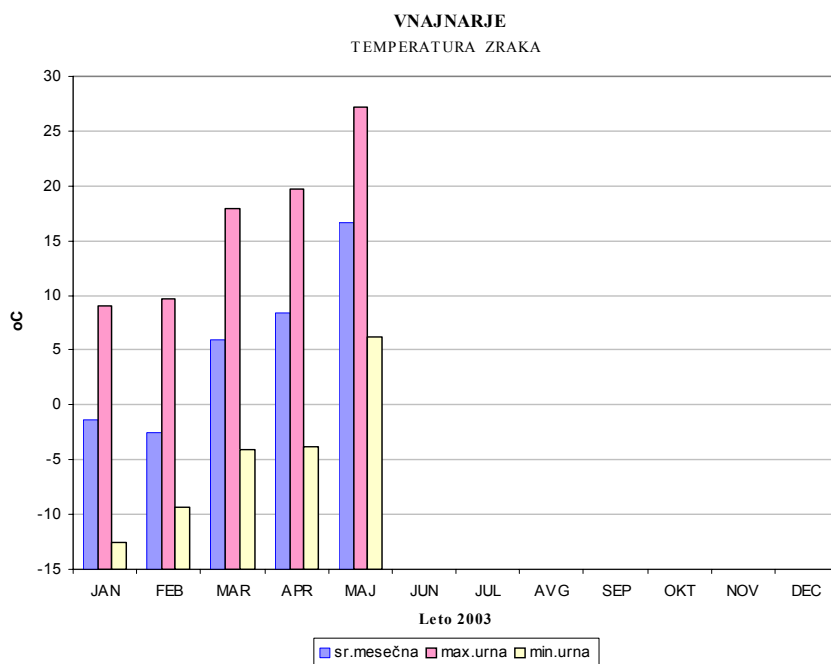
VNAJNARJE
DNEVNE KONCENTRACIJE DELCEV SLD



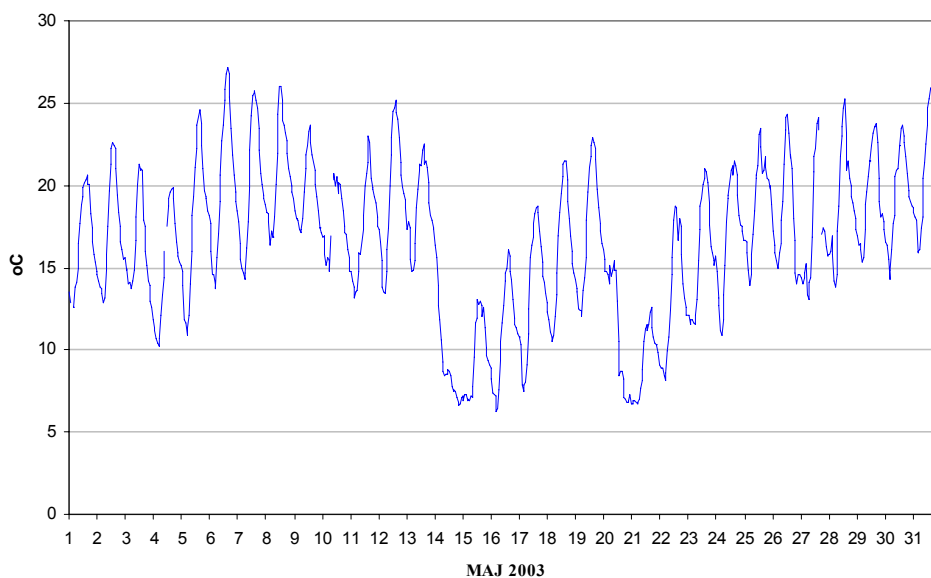
2.8 MESEČNI PREGLED TEMPERATURE IN RELATIVNE VLAGE V ZRAKU - VNAJNARJE
MAJ 2003

Lokacija VNAJNARJE	Temperatura zraka		Relativna vlaga	
Polurnih podatkov	1483	100%	1486	100%
Maksimalna urna vrednost	27.2 °C		98 %	
Maksimalna dnevna vrednost	20.8 °C		80 %	
Minimalna urna vrednost	6.2 °C		20 %	
Minimalna dnevna vrednost	9.2 °C		36 %	
Srednja mesečna vrednost	16.6 °C		55 %	

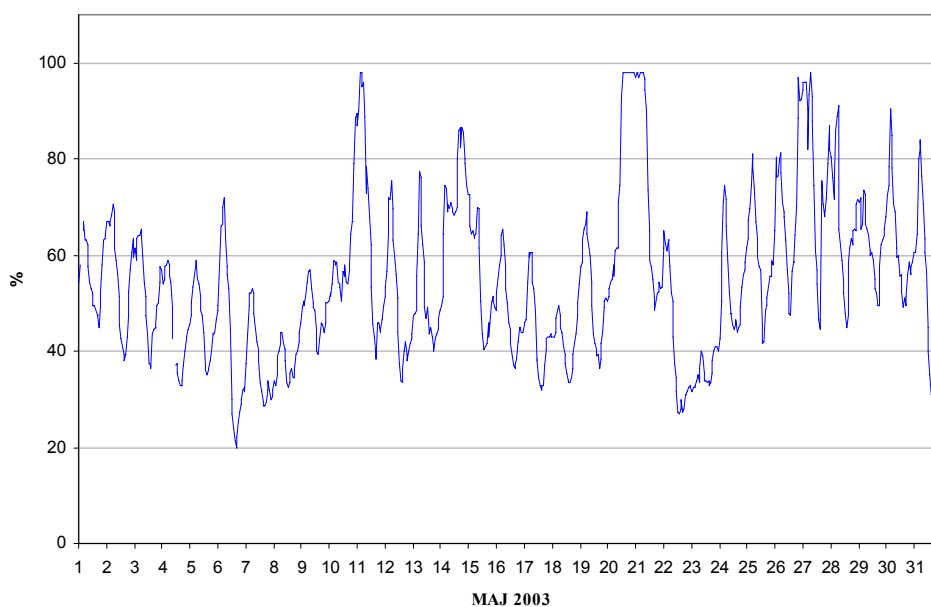
Razredi porazdelitve	30 min		cele ure		dnevi	
		%		%		%
-50.0 - 0.0 °C	0	0.0	0	0.0	0	0.0
0.1 - 3.0 °C	0	0.0	0	0.0	0	0.0
3.1 - 6.0 °C	1	0.1	0	0.0	0	0.0
6.1 - 9.0 °C	132	8.9	65	8.8	0	0.0
9.1 - 12.0 °C	130	8.8	65	8.8	5	16.1
12.1 - 15.0 °C	266	17.9	136	18.4	2	6.5
15.1 - 18.0 °C	359	24.2	177	23.9	12	38.7
18.1 - 21.0 °C	330	22.3	168	22.7	12	38.7
21.1 - 24.0 °C	202	13.6	97	13.1	0	0.0
24.1 - 27.0 °C	61	4.1	31	4.2	0	0.0
27.1 - 30.0 °C	2	0.1	1	0.1	0	0.0
30.1 - 50.0 °C	0	0.0	0	0.0	0	0.0
SKUPAJ:	1483	100	740	100	31	100



VNAJNARJE
TEMPERATURA ZRAKA - urne vrednosti



VNAJNARJE
RELATIVNA VLAGA - urne vrednosti



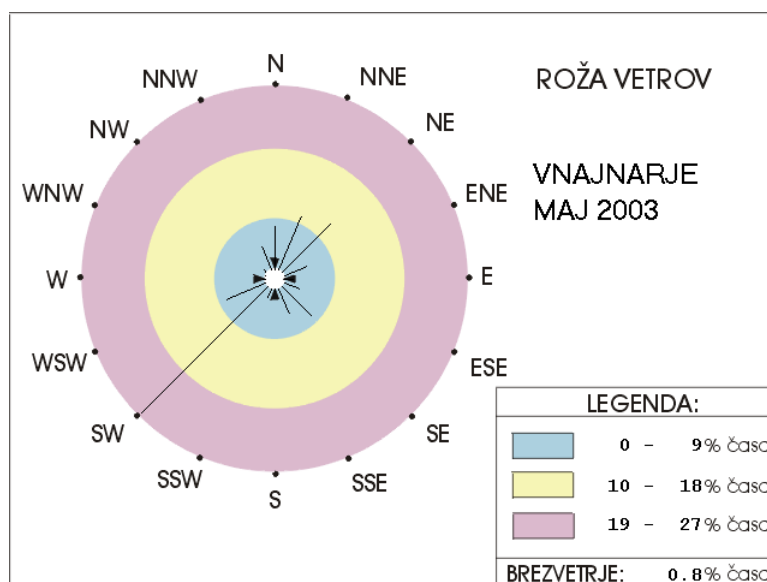
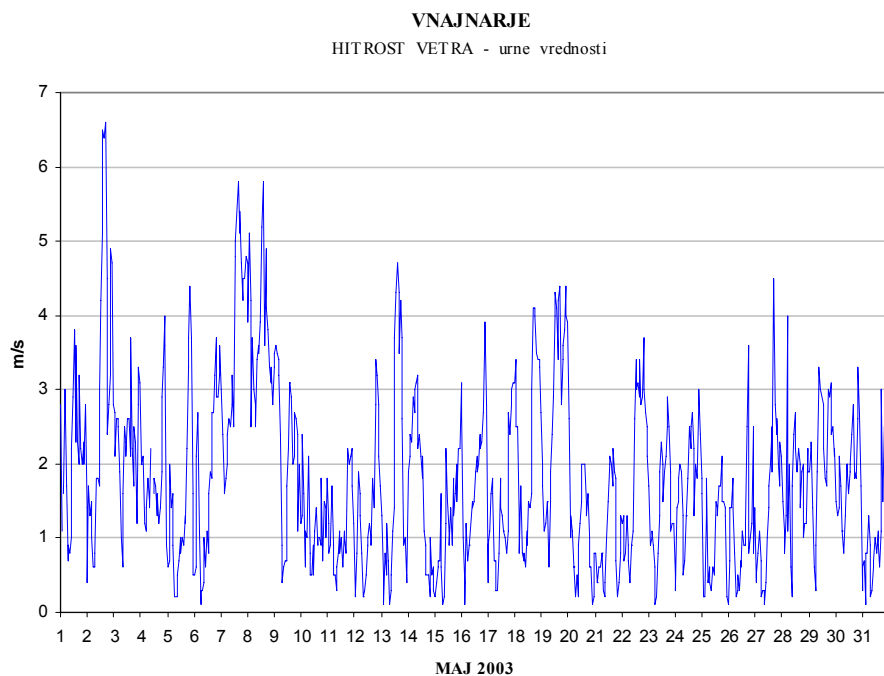
2.9 MESEČNI PREGLED HITROSTI IN SMERI VETRA - VNAJNARJE

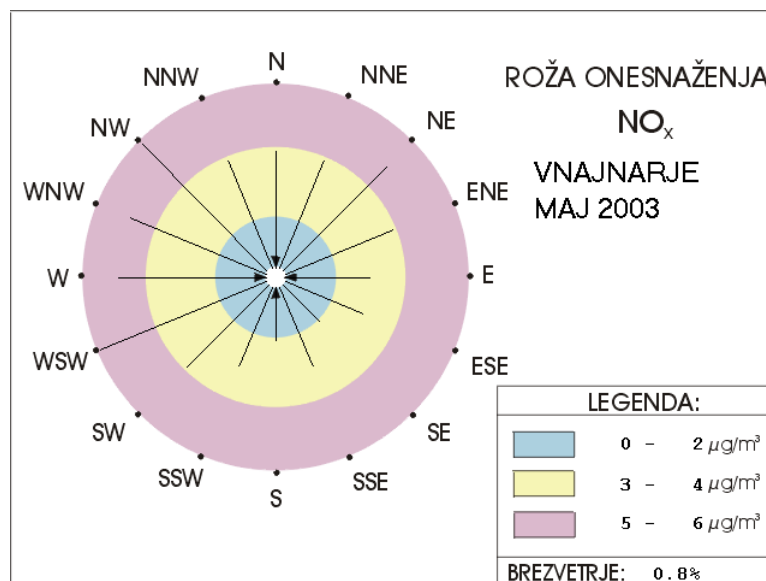
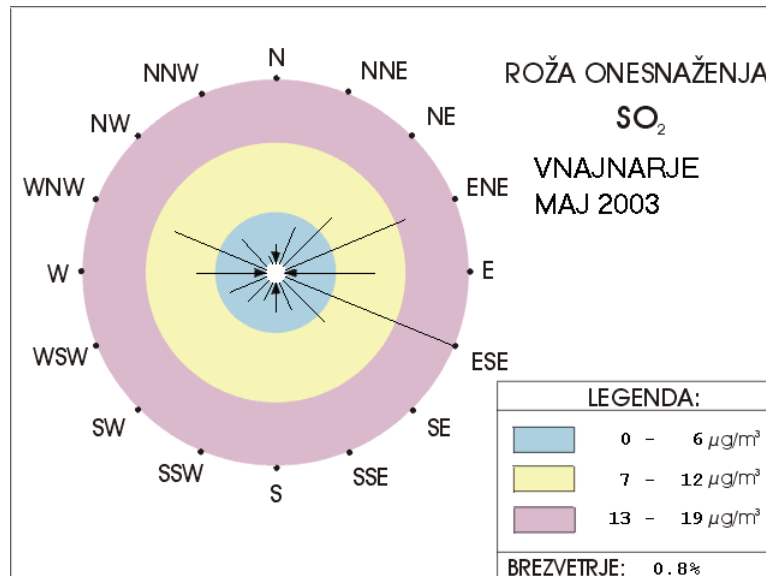
MAJ 2003

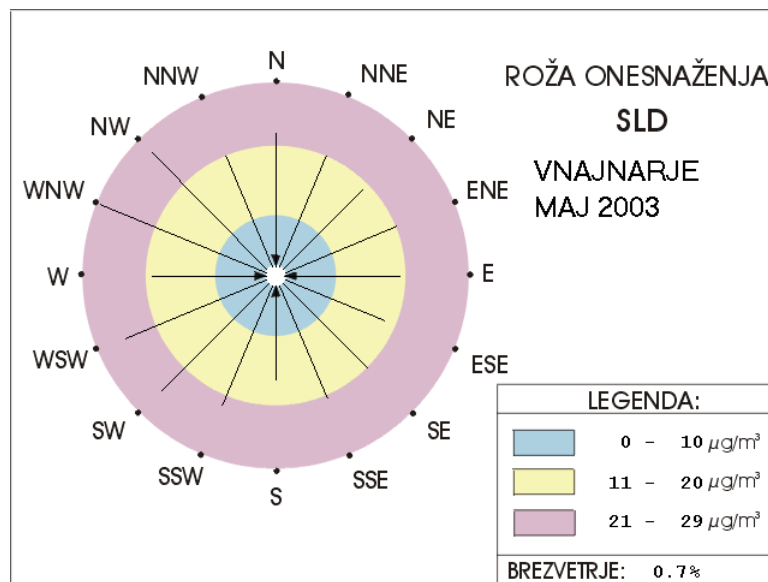
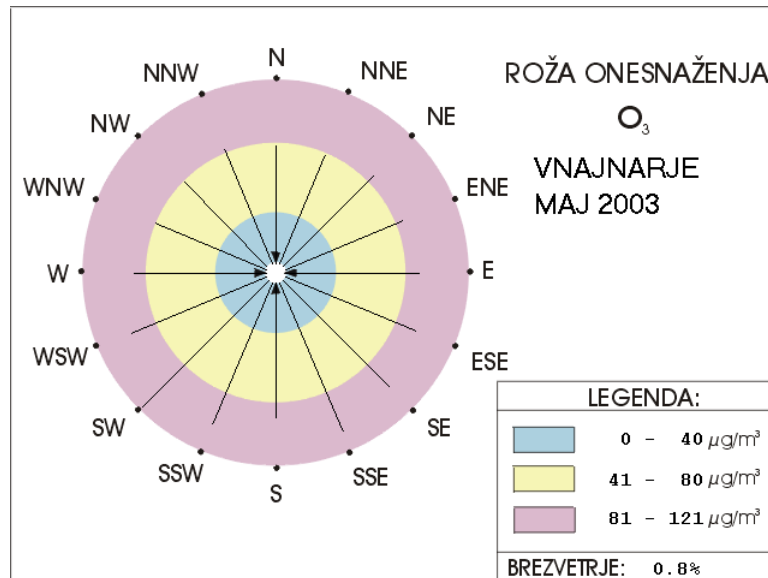
Hitrost vetra - VNAJNARJE

Polurnih meritev:	1486	100%
Maksimalna polurna hitrost:	7.0	m/s
Maksimalna urna hitrost:	6.6	m/s
Minimalna polurna hitrost:	0.0	m/s
Minimalna urna hitrost:	0.1	m/s
Srednja mesečna hitrost:	1.8	m/s
Brezvetrje (0,0-0,1):	12	

Od (m/s)	0.1	0.21	0.51	0.76	1.1	1.6	2.1	3.1	5.1	7.1	10.1		promil
Do (m/s)	0.2	0.5	0.75	1.0	1.5	2.0	3.0	5.0	7.0	10.0	...	Σ	
N	7	17	12	19	22	23	8	1	0	0	0	109	74
NNE	9	18	15	24	26	21	18	10	0	0	0	141	96
NE	6	12	7	14	28	35	54	7	1	0	0	164	111
ENE	4	2	7	7	11	12	21	7	0	0	0	71	48
E	1	5	2	6	10	10	4	0	0	0	0	38	26
ESE	0	5	3	8	16	14	8	0	0	0	0	54	37
SE	1	3	3	1	25	30	39	6	0	0	0	108	73
SSE	1	3	2	6	9	11	18	26	0	0	0	76	52
S	6	2	4	4	6	3	0	1	0	0	0	26	18
SSW	5	10	5	8	0	1	6	7	0	0	0	42	28
SW	8	9	13	19	34	42	98	140	24	0	0	387	263
WSW	6	10	9	18	17	20	24	5	0	0	0	109	74
W	6	6	4	7	4	0	0	0	0	0	0	27	18
WNW	6	5	6	2	1	0	0	0	0	0	0	20	14
NW	6	8	5	6	2	1	1	0	0	0	0	29	20
NNW	7	11	13	16	17	7	2	0	0	0	0	73	50
SKUPAJ	79	126	110	165	228	230	301	210	25	0	0	1474	1000









KOCUVAN R., et al, Rezultati meritev imisijskega obratovalnega monitoringa
TE-TO Ljubljana. Poročilo št. EKO 1276, Ljubljana, 2003

3. KAKOVOST PADAVIN IN KOLIČINA USEDLIN

3.1 MERITVE NA LOKACIJI : VNAJNARJE

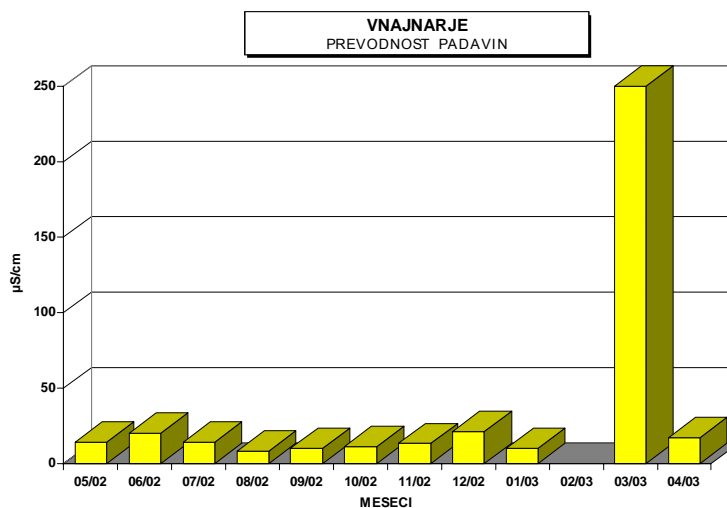
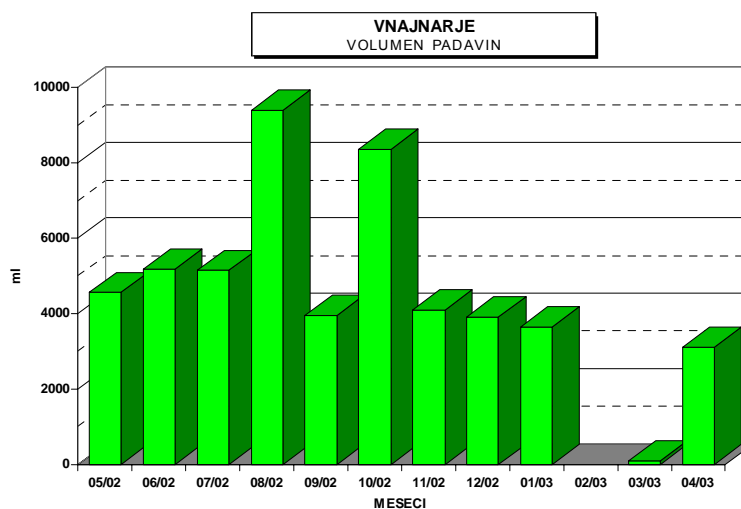
Termoenergetski objekt : TE-TOL, JPEL

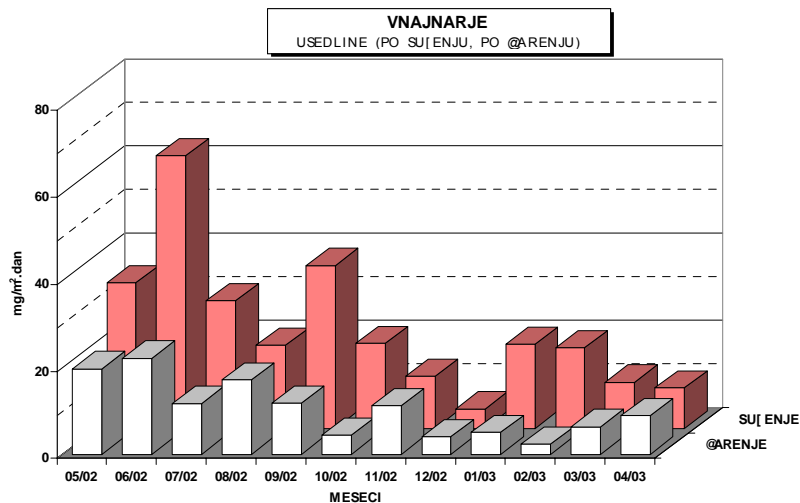
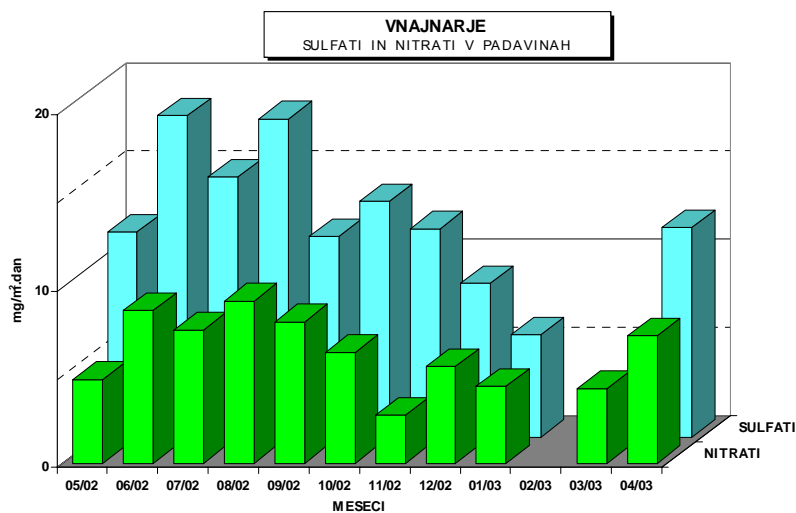
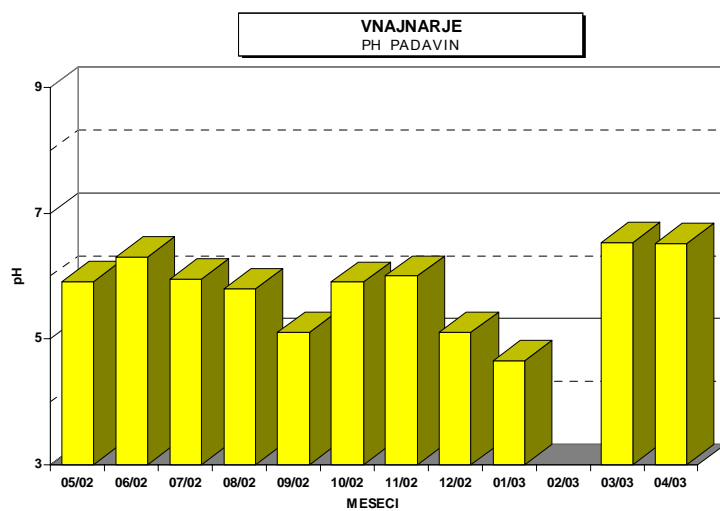
Čas meritev : maj 2002 - april 2003

Vrsta vzorca: Padavine - mesečno

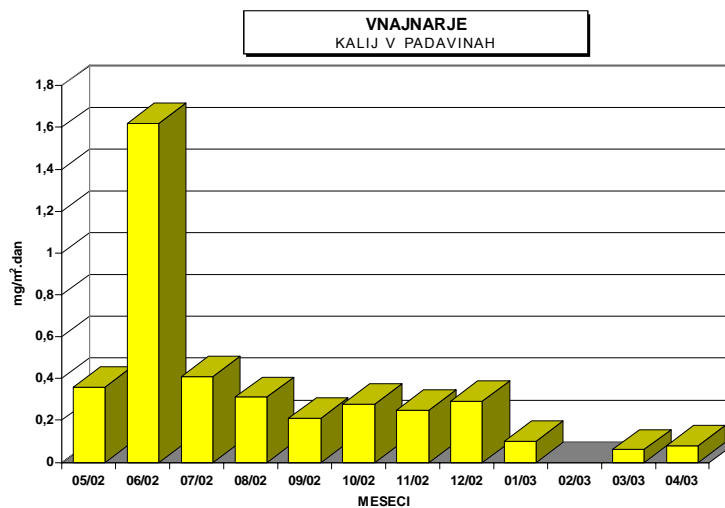
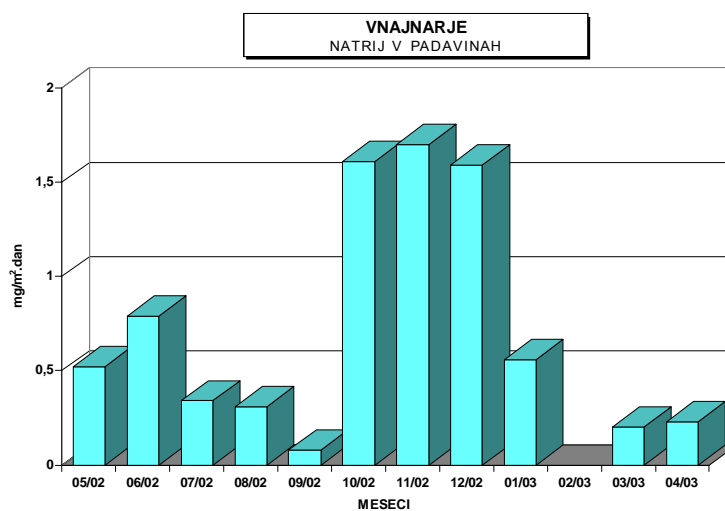
Analizo opravil: Ekološki kemijski laboratorij na EIMV

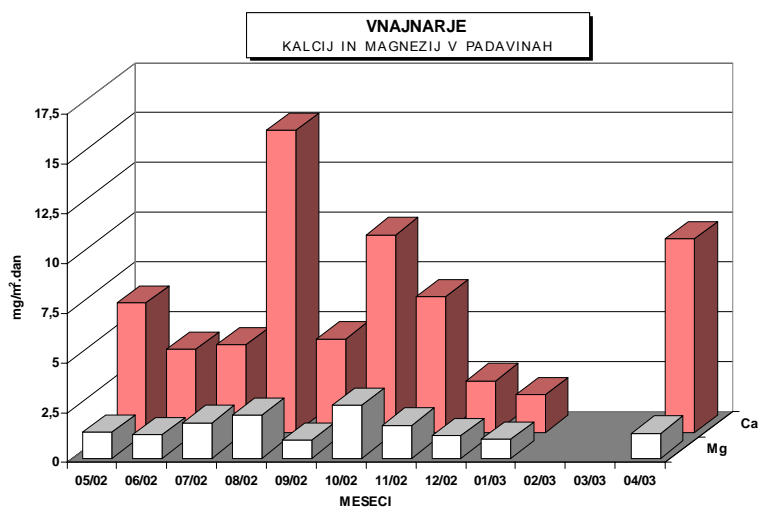
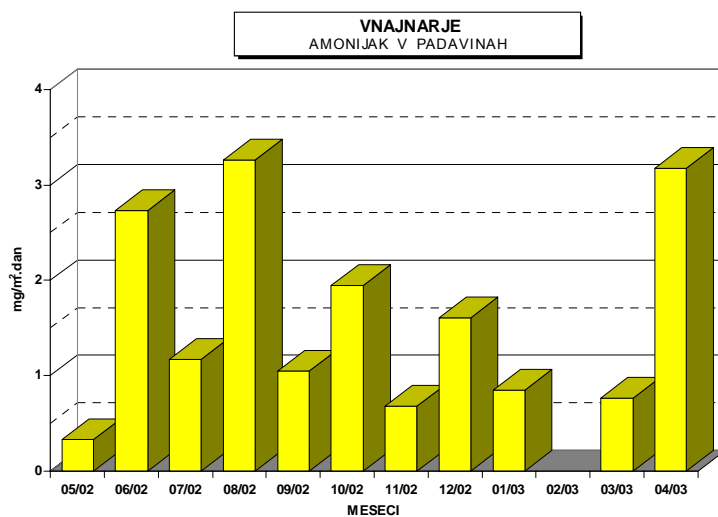
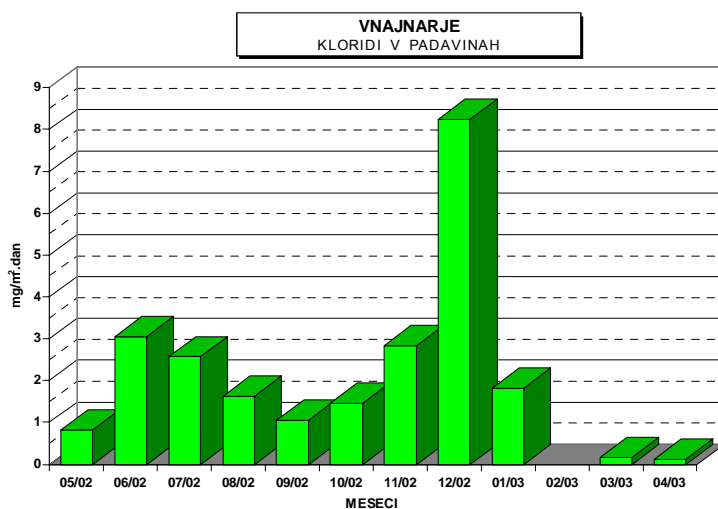
	<i>pH</i>	<i>prevodnost</i>	<i>volumen</i>	<i>nitriti</i>	<i>sulfati</i>	<i>usedline</i> <i>po sušenju</i>	<i>usedline</i> <i>po žarenju</i>
		<i>µS/cm</i>	<i>ml</i>	<i>mg/m².dan</i>	<i>mg/m².dan</i>	<i>mg/m².dan</i>	<i>mg/m².dan</i>
05/02	5.91	14	4550	4.76	11.65	33.53	19.63
06/02	6.30	20	5180	8.67	18.23	62.67	22.10
07/02	5.95	14	5140	7.57	14.77	29.33	11.67
08/02	5.80	8	9400	9.21	18.05	19.17	17.10
09/02	5.10	10	3950	8.03	11.38	37.47	11.80
10/02	5.90	11	8350	6.29	13.36	19.60	4.47
11/02	6.00	13	4100	2.73	11.81	12.00	11.10
12/02	5.10	21	3900	5.51	8.74	4.53	4.00
01/03	4.65	10	3640	4.37	5.82	19.33	5.03
02/03	-	-	-	-	-	18.47	2.33
03/03	6.53	250	80	4.24	1.81	10.67	6.33
04/03	6.52	17	3100	7.23	11.90	9.33	8.90





	<i>Cl</i>	<i>NH₄</i>	<i>Ca</i>	<i>Mg</i>	<i>Na</i>	<i>K</i>
	<i>mg/m².dan</i>	<i>mg/m².dan</i>	<i>mg/m².dan</i>	<i>mg/m².dan</i>	<i>mg/m².dan</i>	<i>mg/m².dan</i>
05/02	0.82	0.33	6.50	1.32	0.52	0.36
06/02	3.04	2.73	4.19	1.20	0.79	1.62
07/02	2.57	1.17	4.40	1.79	0.34	0.41
08/02	1.63	3.26	15.21	2.18	0.31	0.31
09/02	1.05	1.05	4.70	0.91	0.08	0.21
10/02	1.45	1.95	9.94	2.66	1.61	0.28
11/02	2.84	0.68	6.83	1.66	1.70	0.25
12/02	8.24	1.61	2.60	1.13	1.59	0.29
01/03	1.82	0.85	1.91	0.95	0.56	0.10
02/03	-	-	-	-	-	-
03/03	0.16	0.77	-	-	0.20	0.06
04/03	0.12	3.18	9.74	1.26	0.23	0.08





3.2 MERITVE NA LOKACIJI : ZA DEPONIJO

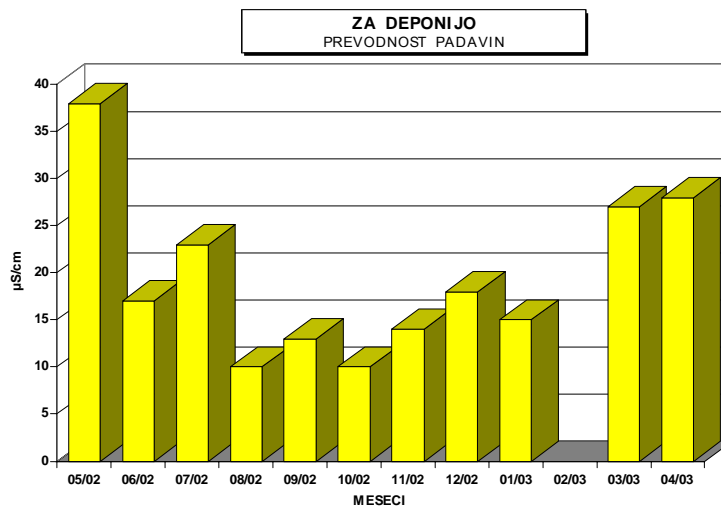
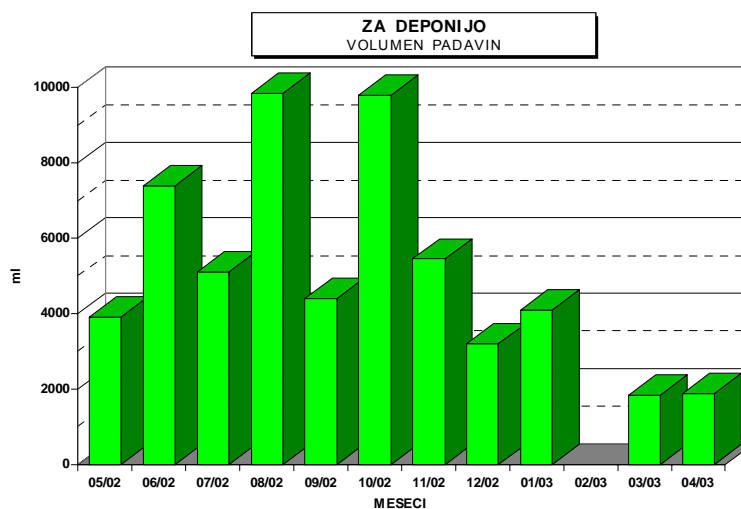
Termoenergetski objekt : Termoelektrarna toplarna Ljubljana

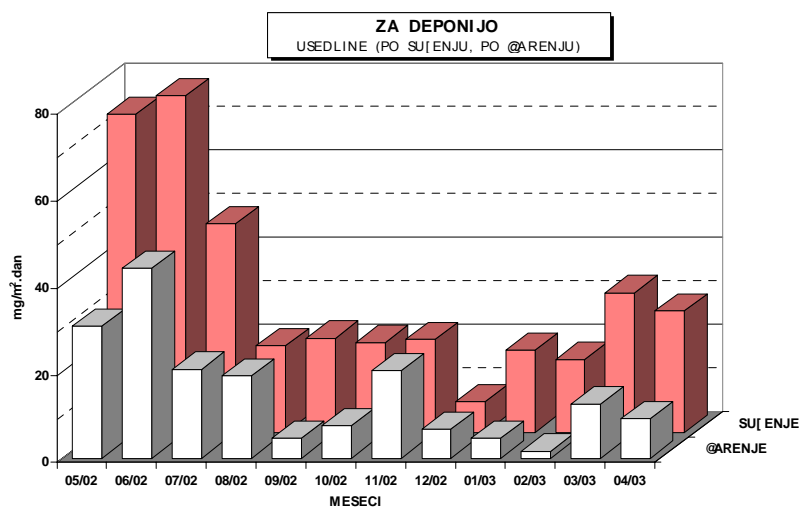
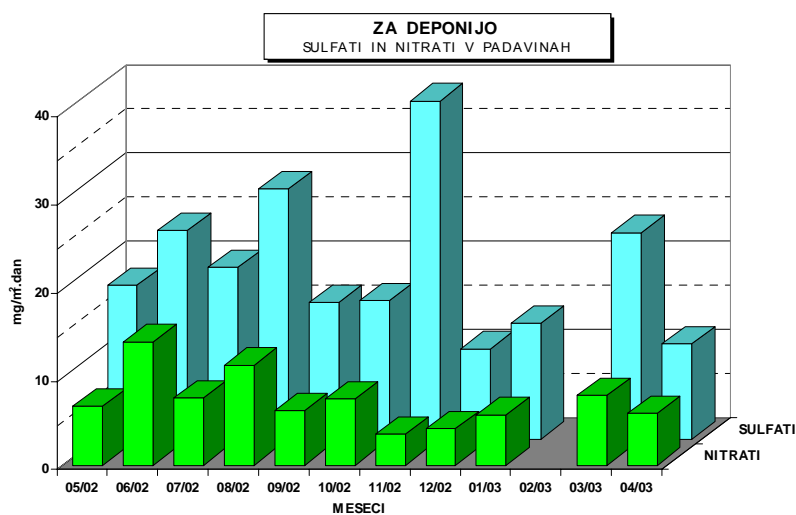
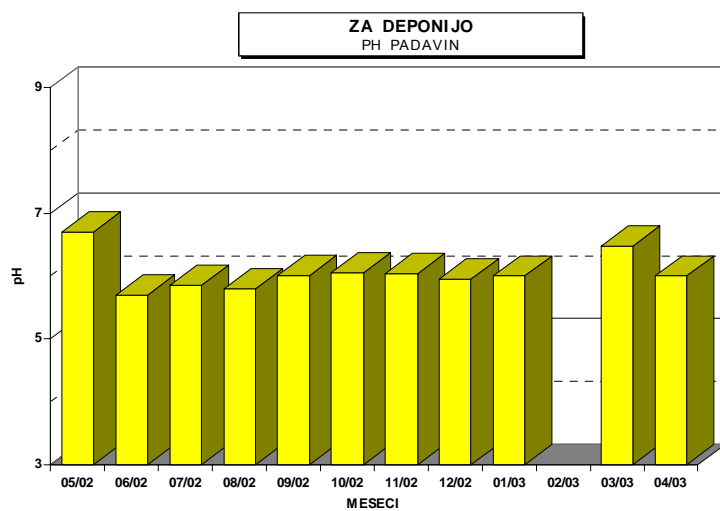
Čas meritev : maj 2002 - april 2003

Vrsta vzorca: Padavine - mesečno

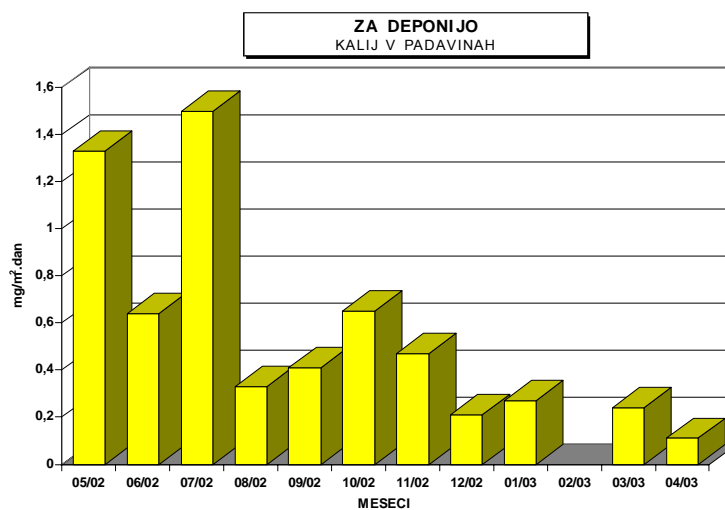
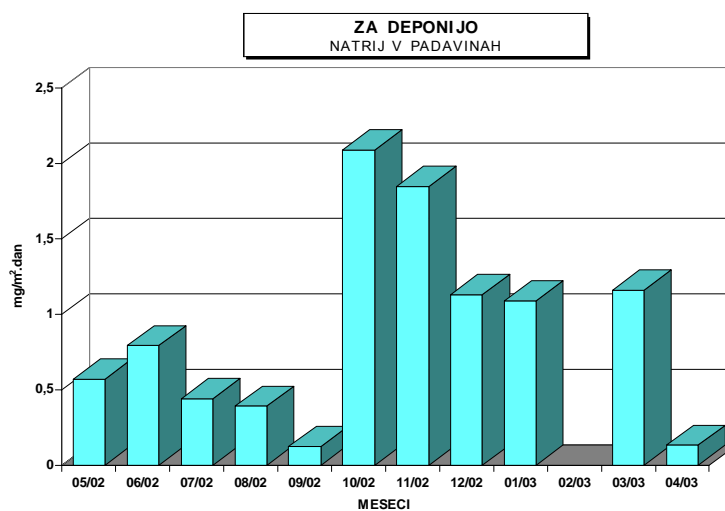
Analizo opravil: Ekološki kemijski laboratorij na EIMV

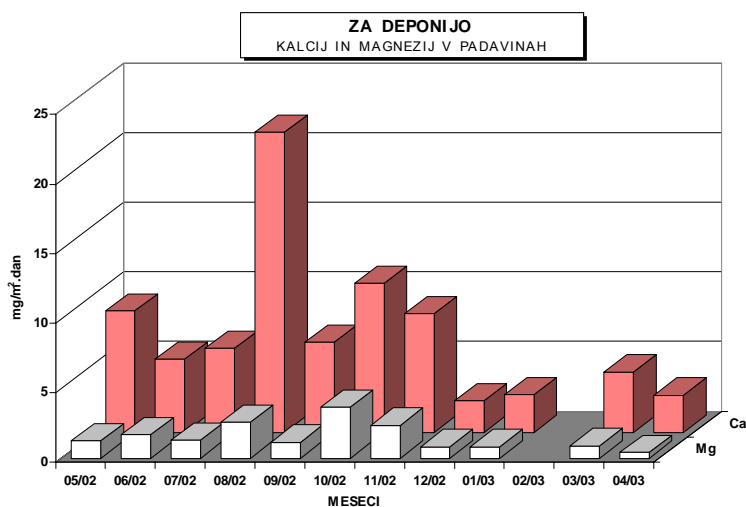
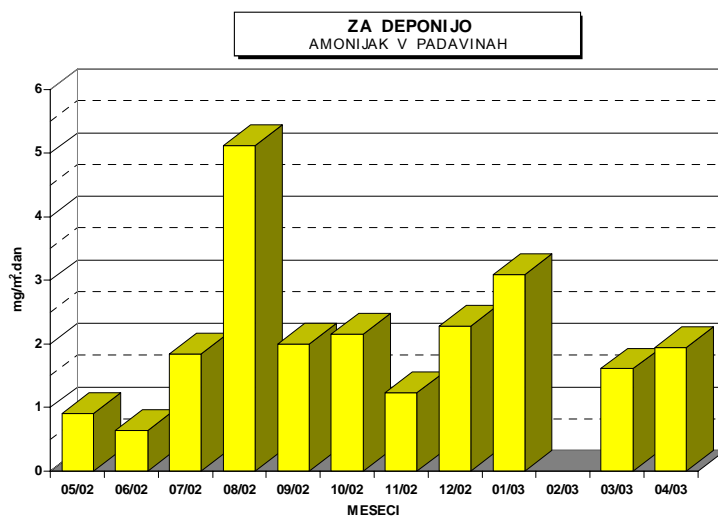
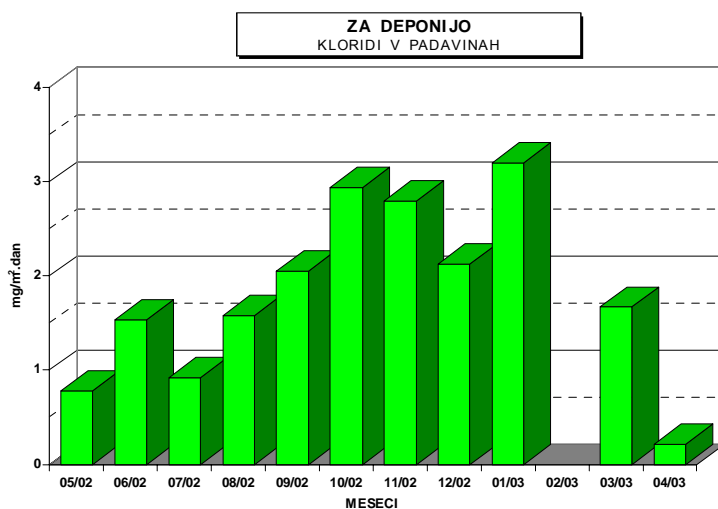
	<i>pH</i>	<i>prevodnost</i>	<i>volumen</i>	<i>nitriti</i>	<i>sulfati</i>	<i>usedline</i> <i>po sušenju</i>	<i>usedline</i> <i>po žarenju</i>
		$\mu\text{S/cm}$	<i>ml</i>	$\text{mg/m}^2.\text{dan}$	$\text{mg/m}^2.\text{dan}$	$\text{mg/m}^2.\text{dan}$	$\text{mg/m}^2.\text{dan}$
05/02	6.70	38	3900	6.68	17.47	73.07	30.40
06/02	5.70	17	7400	14.01	23.68	77.47	43.67
07/02	5.85	23	5100	7.65	19.52	48.00	20.47
08/02	5.80	10	9850	11.36	28.37	20.00	18.87
09/02	6.01	13	4400	6.16	15.49	21.73	4.60
10/02	6.05	10	9800	7.51	15.68	20.67	7.40
11/02	6.03	14	5450	3.56	38.37	21.33	20.20
12/02	5.95	18	3200	4.16	10.24	7.07	6.67
01/03	6.00	15	4100	5.74	13.12	18.87	4.67
02/03	-	-	-	-	-	16.80	1.67
03/03	6.47	27	1830	7.93	23.42	32.13	12.50
04/03	6.00	28	1880	5.89	10.83	28.00	9.13





	<i>Cl</i>	<i>NH₄</i>	<i>Ca</i>	<i>Mg</i>	<i>Na</i>	<i>K</i>
	<i>mg/m².dan</i>	<i>mg/m².dan</i>	<i>mg/m².dan</i>	<i>mg/m².dan</i>	<i>mg/m².dan</i>	<i>mg/m².dan</i>
05/02	0.78	0.91	8.73	1.24	0.57	1.33
06/02	1.53	0.64	5.28	1.71	0.79	0.64
07/02	0.92	1.84	6.07	1.33	0.44	1.50
08/02	1.58	5.12	21.57	2.57	0.39	0.33
09/02	2.05	2.00	6.49	1.15	0.12	0.41
10/02	2.94	2.16	10.73	3.69	2.09	0.65
11/02	2.80	1.24	8.56	2.37	1.85	0.47
12/02	2.13	2.28	2.29	0.83	1.13	0.21
01/03	3.20	3.09	2.73	0.83	1.09	0.27
02/03	-	-	-	-	-	-
03/03	1.67	1.61	4.36	0.90	1.16	0.24
04/03	0.21	1.94	2.69	0.44	0.13	0.11





3.3 MERITVE NA LOKACIJI : PARTIZANSKA ULICA

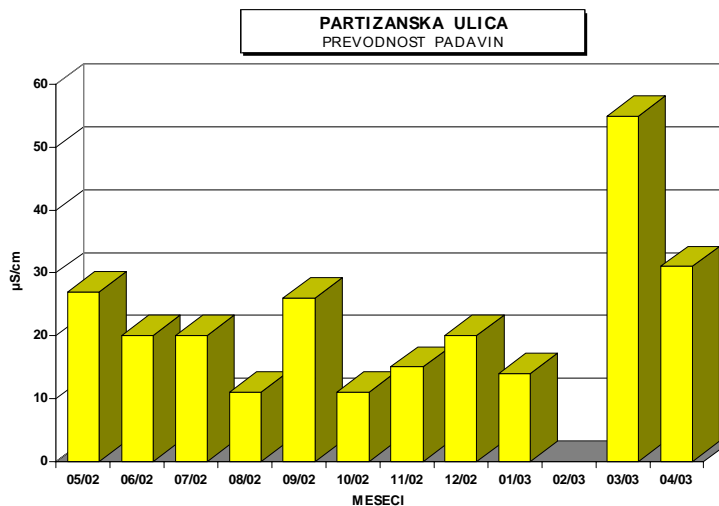
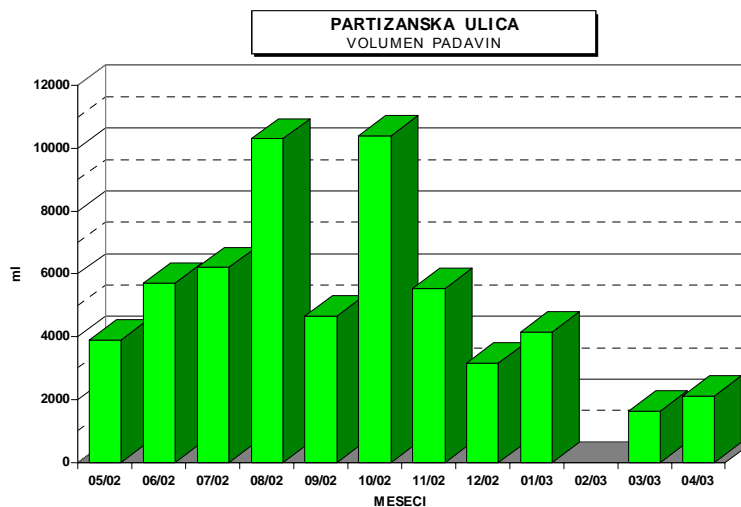
Termoenergetski objekt : Termoelektrarna toplarna Ljubljana

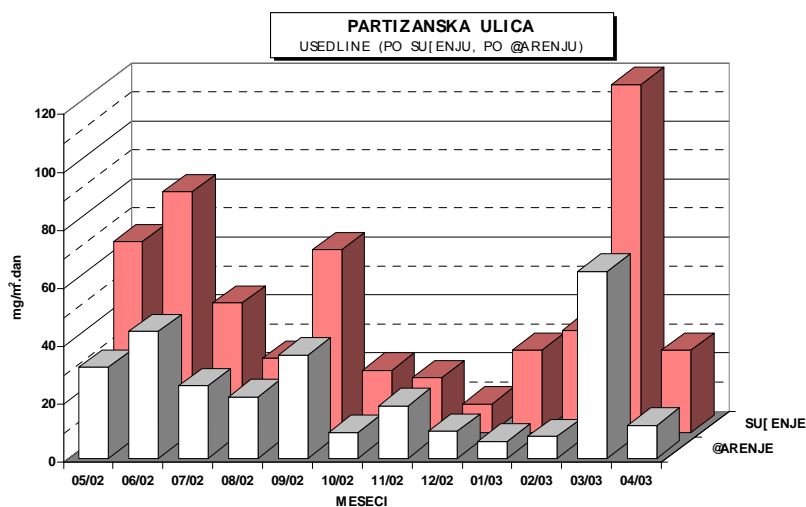
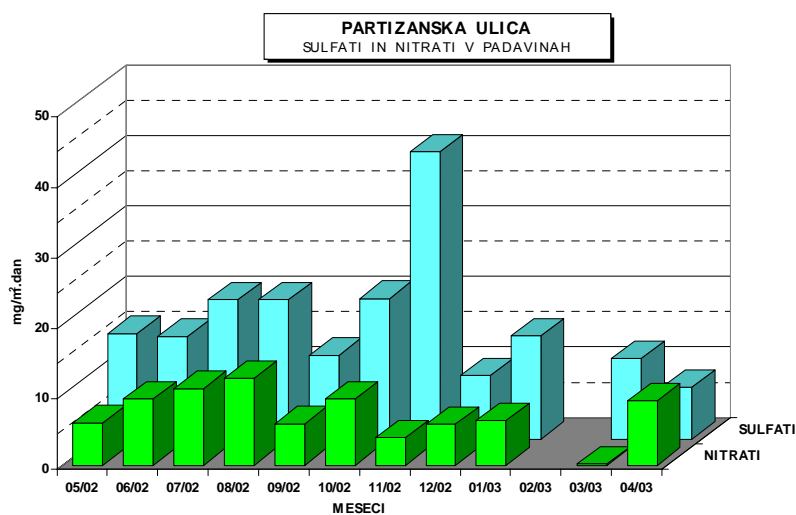
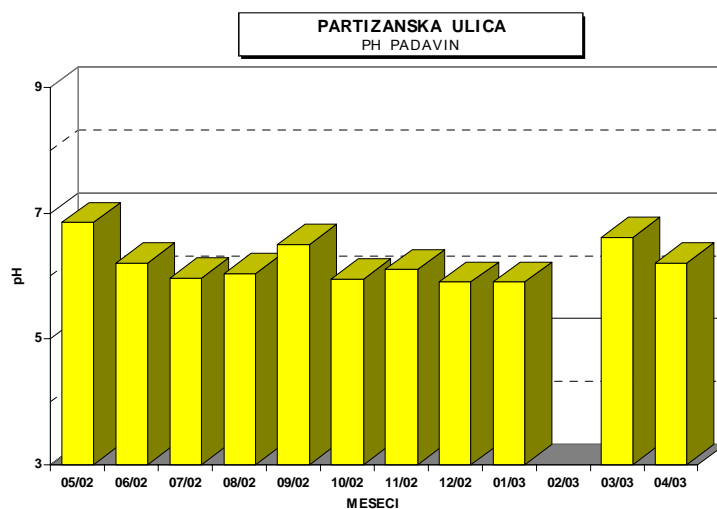
Čas meritev : maj 2002 - april 2003

Vrsta vzorca: Padavine - mesečno

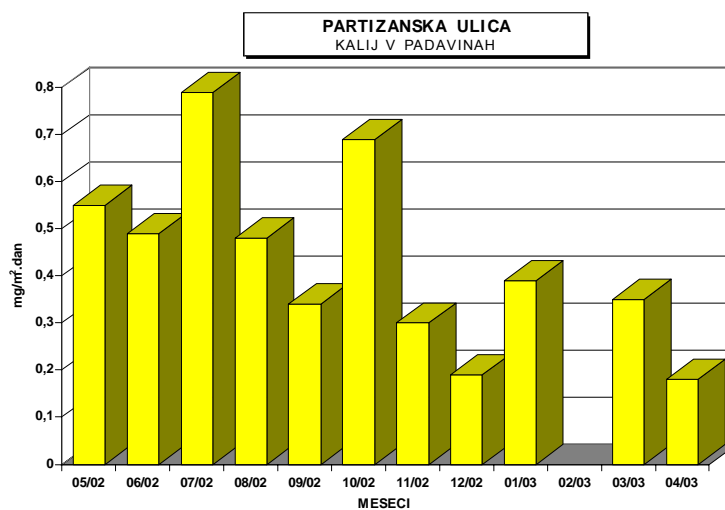
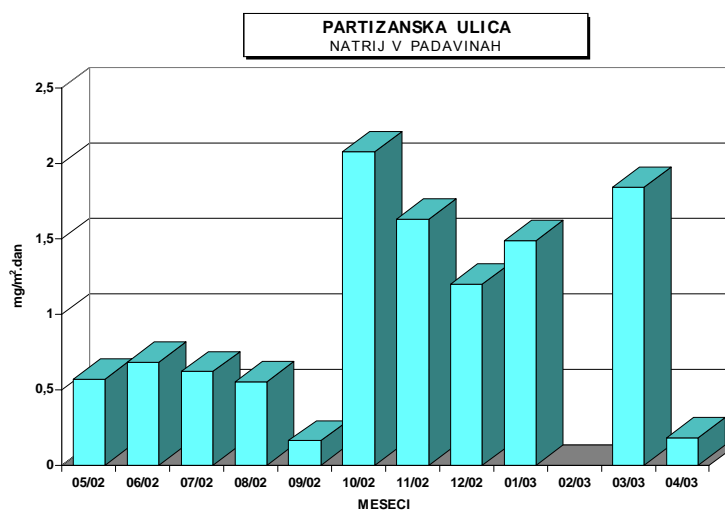
Analizo opravil: Ekološki kemijski laboratorij na EIMV

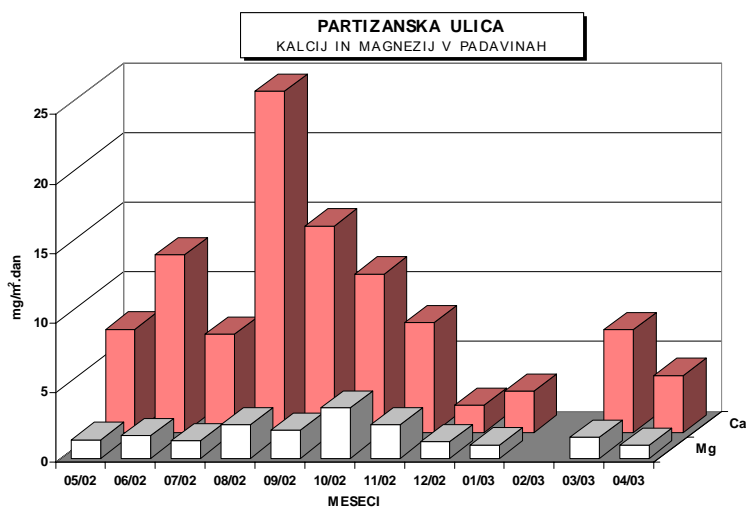
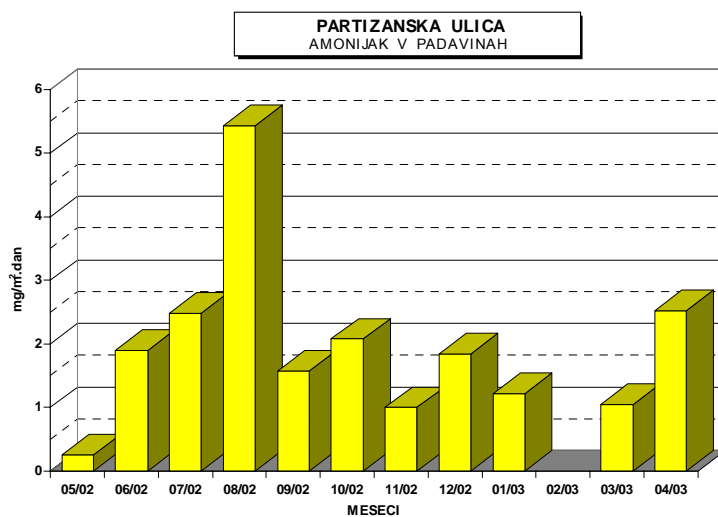
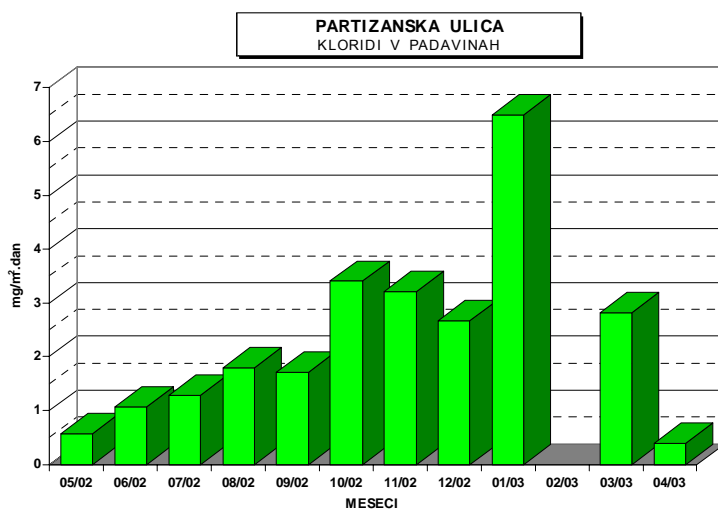
	<i>pH</i>	<i>prevodnost</i>	<i>volumen</i>	<i>nitriti</i>	<i>sulfati</i>	<i>usedline</i> <i>po sušenju</i>	<i>usedline</i> <i>po žarenju</i>
		$\mu\text{S/cm}$	<i>ml</i>	$\text{mg/m}^2.\text{dan}$	$\text{mg/m}^2.\text{dan}$	$\text{mg/m}^2.\text{dan}$	$\text{mg/m}^2.\text{dan}$
05/02	6.85	27	3900	6.01	14.98	65.93	31.47
06/02	6.20	20	5700	9.39	14.59	83.00	43.70
07/02	5.97	20	6200	10.87	19.80	44.67	24.93
08/02	6.04	11	10300	12.36	19.78	25.67	21.20
09/02	6.50	26	4650	5.89	11.90	63.00	35.57
10/02	5.95	11	10400	9.43	19.97	21.47	8.90
11/02	6.10	15	5540	3.88	40.77	19.00	18.10
12/02	5.90	20	3150	5.84	9.07	9.87	9.40
01/03	5.90	14	4150	6.36	14.61	28.33	5.80
02/03	-	-	-	-	-	35.33	7.53
03/03	6.61	55	1620	0.16	11.45	120.00	64.40
04/03	6.20	31	2100	9.10	7.39	28.40	11.37





	<i>Cl</i>	<i>NH₄</i>	<i>Ca</i>	<i>Mg</i>	<i>Na</i>	<i>K</i>
	<i>mg/m².dan</i>	<i>mg/m².dan</i>	<i>mg/m².dan</i>	<i>mg/m².dan</i>	<i>mg/m².dan</i>	<i>mg/m².dan</i>
05/02	0.57	0.26	7.43	1.35	0.57	0.55
06/02	1.06	1.90	12.75	1.65	0.68	0.49
07/02	1.28	2.48	7.08	1.26	0.62	0.79
08/02	1.79	5.43	24.51	2.38	0.55	0.48
09/02	1.71	1.58	14.83	2.02	0.16	0.34
10/02	3.40	2.08	11.39	3.61	2.08	0.69
11/02	3.21	1.00	7.91	2.40	1.63	0.30
12/02	2.67	1.85	1.95	1.19	1.20	0.19
01/03	6.50	1.22	2.96	0.96	1.49	0.39
02/03	-	-	-	-	-	-
03/03	2.81	1.05	7.40	1.50	1.84	0.35
04/03	0.39	2.52	4.10	0.91	0.18	0.18





3.4 MERITVE NA LOKACIJI : TOPLARNIŠKO ČRPALIŠČE

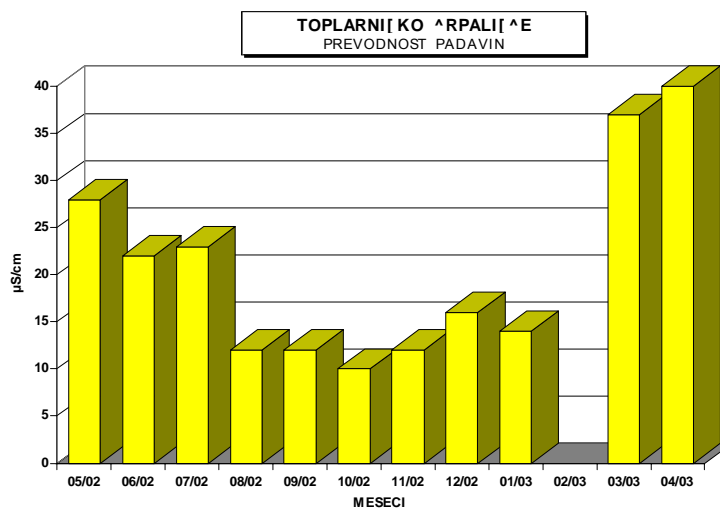
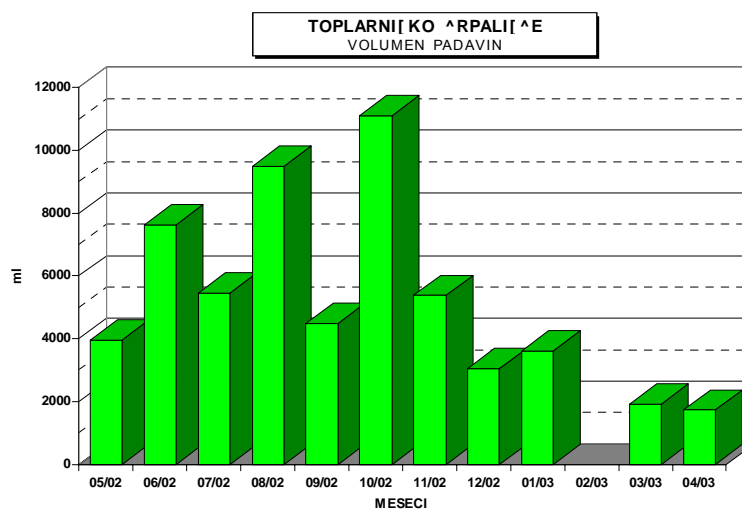
Termoenergetski objekt : Termoelektrarna toplarna Ljubljana

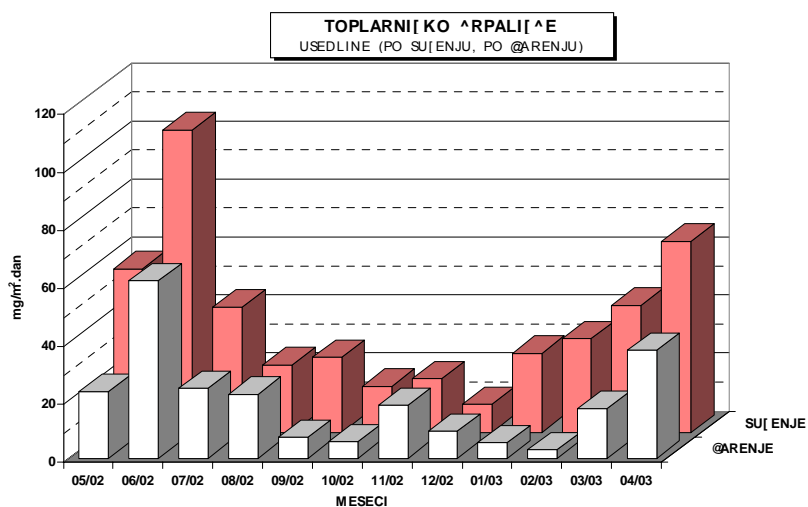
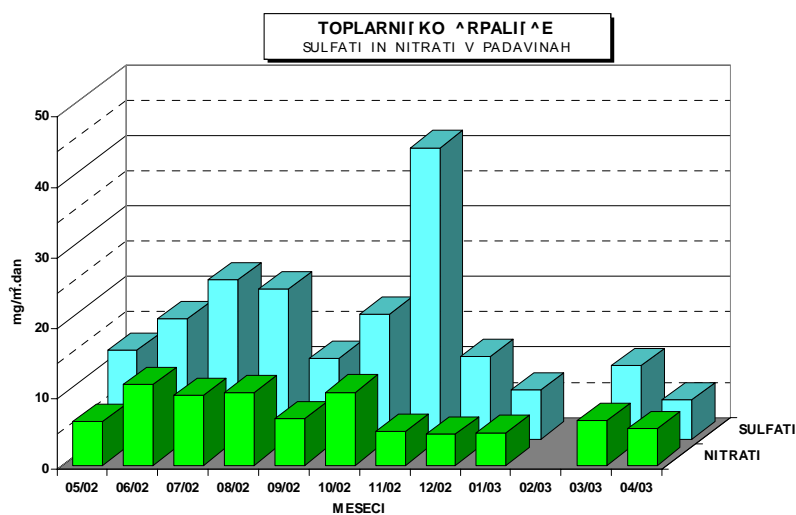
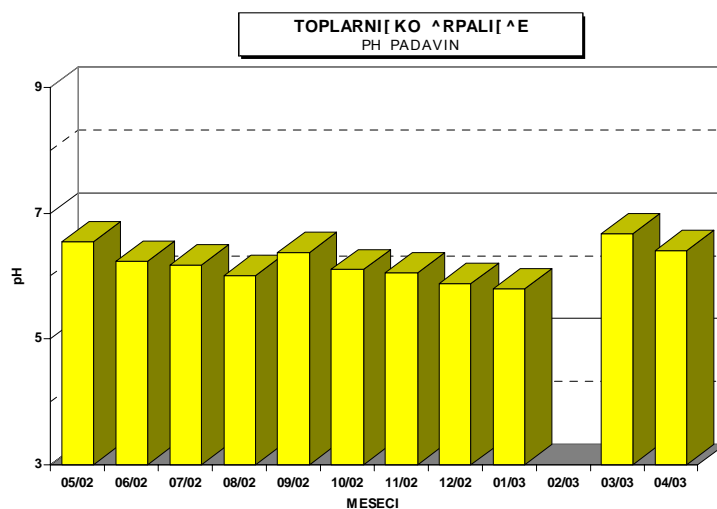
Čas meritev : maj 2002 - april 2003

Vrsta vzorca: Padavine - mesečno

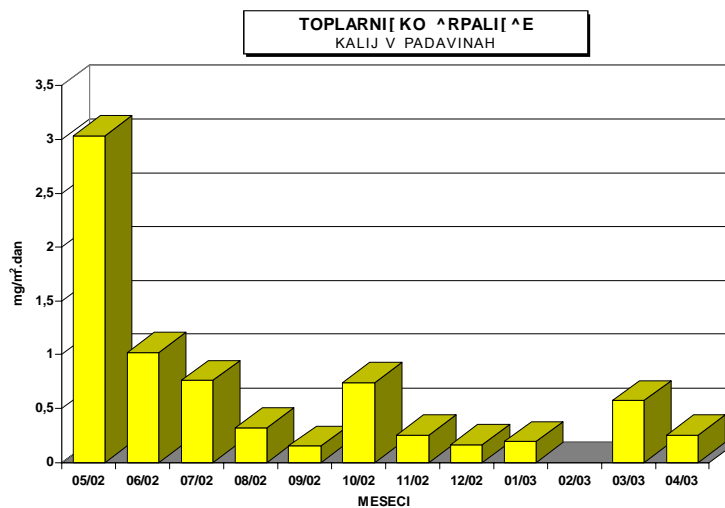
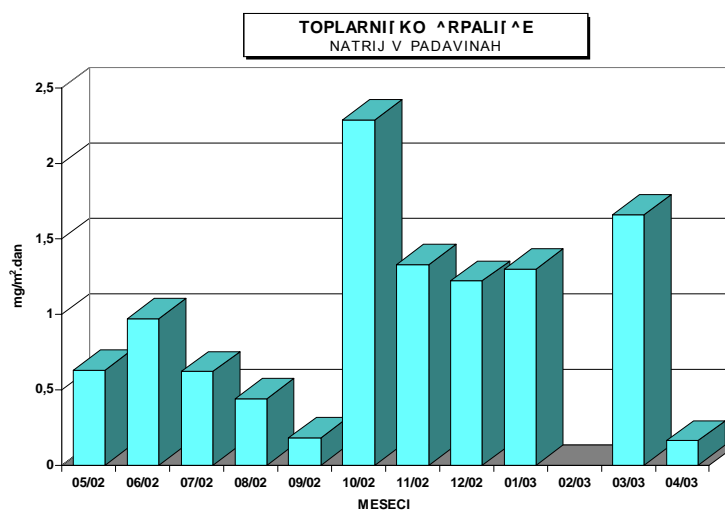
Analizo opravil: Ekološki kemijski laboratorij na EIMV

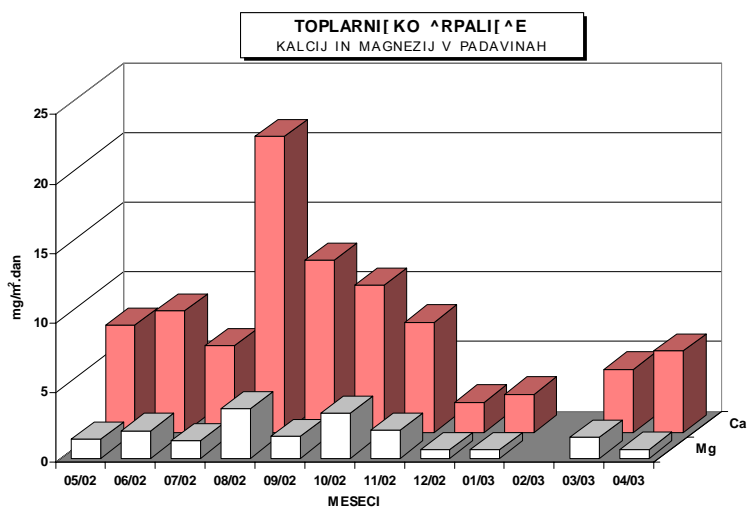
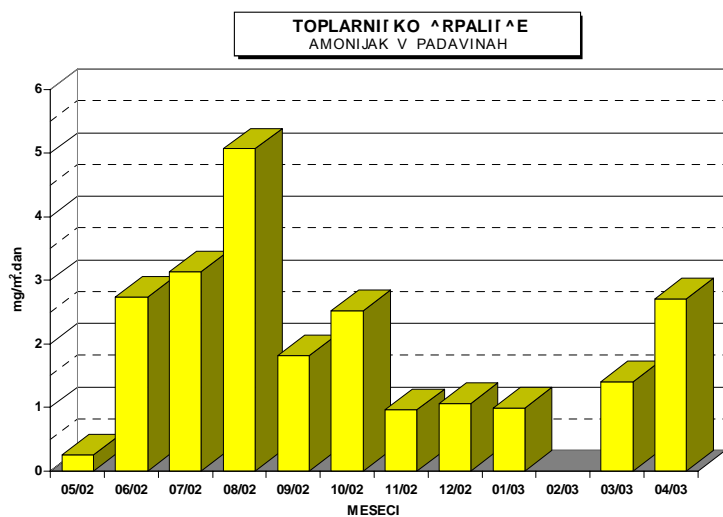
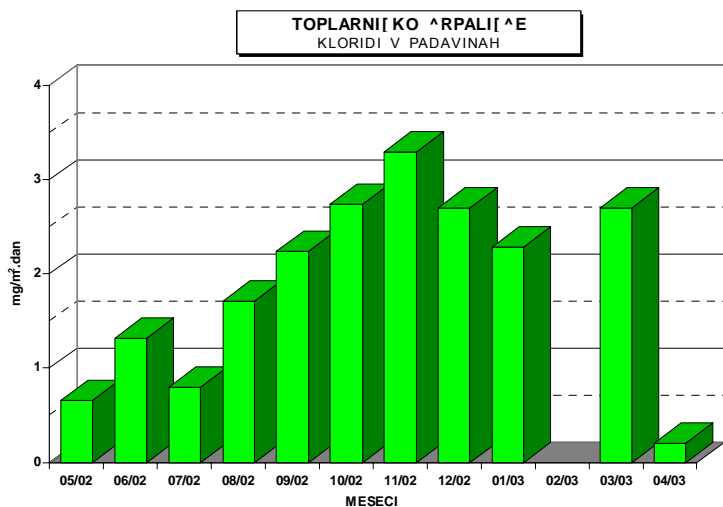
	<i>pH</i>	<i>prevodnost</i>	<i>volumen</i>	<i>nitriti</i>	<i>sulfati</i>	<i>usedline</i> <i>po sušenju</i>	<i>usedline</i> <i>po žarenju</i>
		<i>μS/cm</i>	<i>ml</i>	<i>mg/m².dan</i>	<i>mg/m².dan</i>	<i>mg/m².dan</i>	<i>mg/m².dan</i>
05/02	6.55	28	3950	6.22	12.64	56.47	23.00
06/02	6.23	22	7620	11.48	17.07	104.33	61.13
07/02	6.18	23	5450	9.92	22.60	43.33	24.07
08/02	6.01	12	9500	10.32	21.28	23.33	22.13
09/02	6.38	12	4480	6.60	11.47	25.87	7.13
10/02	6.10	10	11100	10.36	17.76	16.00	5.63
11/02	6.05	12	5380	4.84	41.32	18.67	18.27
12/02	5.88	16	3050	4.37	11.71	9.67	9.27
01/03	5.80	14	3620	4.59	6.95	27.33	5.47
02/03	-	-	-	-	-	32.33	2.93
03/03	6.67	37	1910	6.37	10.44	43.93	17.17
04/03	6.40	40	1730	5.19	5.54	66.00	37.27





	<i>Cl</i>	<i>NH₄</i>	<i>Ca</i>	<i>Mg</i>	<i>Na</i>	<i>K</i>
	<i>mg/m².dan</i>	<i>mg/m².dan</i>	<i>mg/m².dan</i>	<i>mg/m².dan</i>	<i>mg/m².dan</i>	<i>mg/m².dan</i>
05/02	0.66	0.26	7.71	1.37	0.63	3.03
06/02	1.32	2.74	8.71	1.98	0.97	1.02
07/02	0.80	3.13	6.23	1.26	0.62	0.76
08/02	1.71	5.07	21.25	3.57	0.44	0.32
09/02	2.24	1.82	12.37	1.56	0.18	0.15
10/02	2.74	2.52	10.57	3.21	2.29	0.74
11/02	3.30	0.97	7.94	2.02	1.33	0.25
12/02	2.70	1.06	2.18	0.62	1.22	0.16
01/03	2.29	0.99	2.76	0.63	1.30	0.19
02/03	-	-	-	-	-	-
03/03	2.70	1.41	4.55	1.49	1.66	0.57
04/03	0.20	2.71	5.85	0.65	0.16	0.25





3.5 MERITVE NA LOKACIJI : JP ENERGETIKA LJUBLJANA

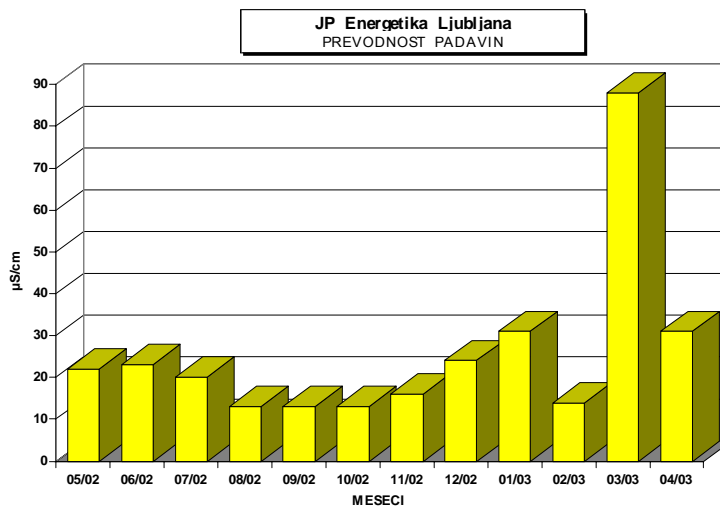
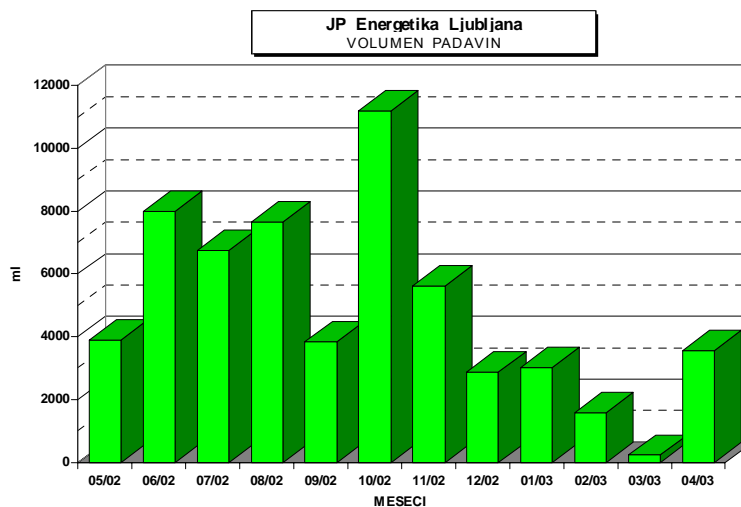
Termoenergetski objekt : TE-TOL, JP EL

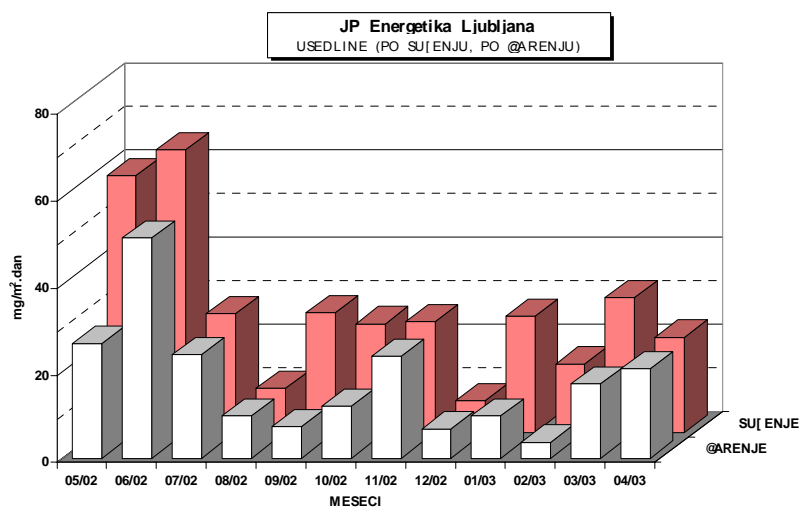
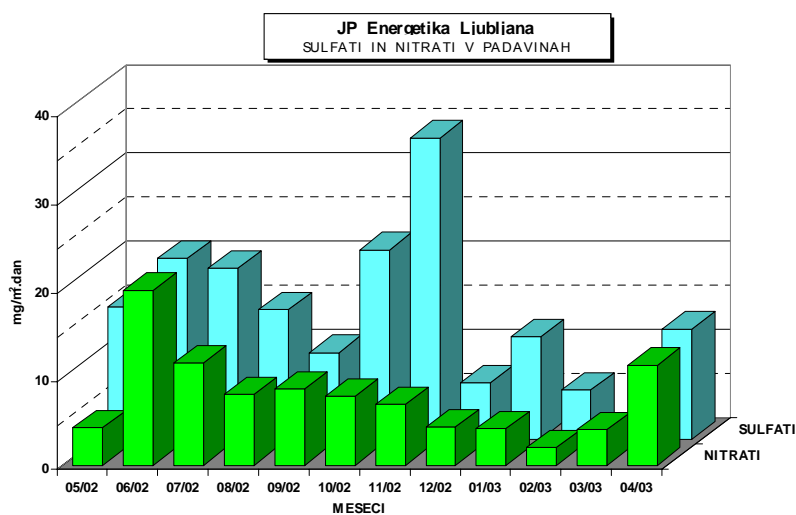
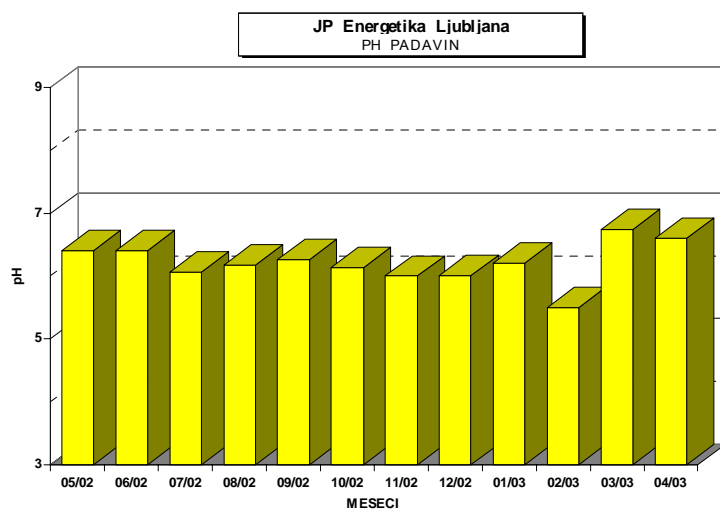
Čas meritev : maj 2002 - april 2003

Vrsta vzorca: Padavine - mesečno

Analizo opravil: Ekološki kemijski laboratorij na EIMV

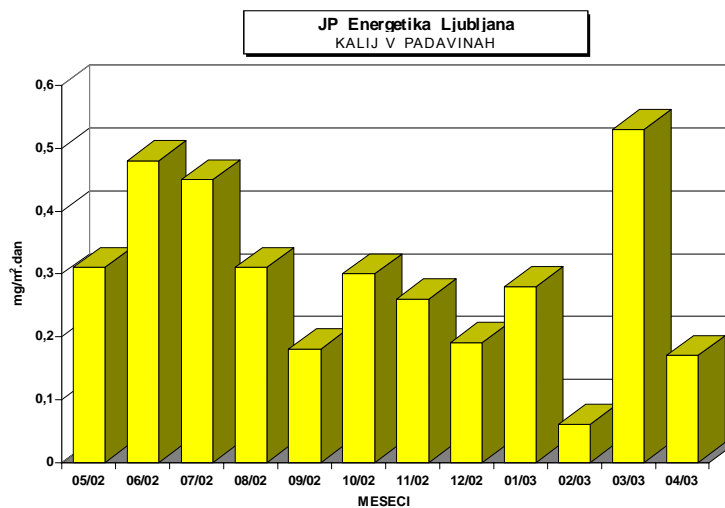
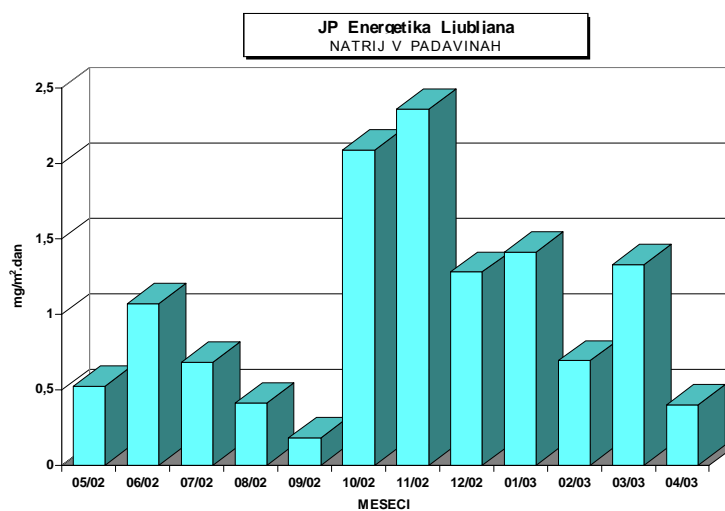
	<i>pH</i>	<i>prevodnost</i>	<i>volumen</i>	<i>nitriti</i>	<i>sulfati</i>	<i>usedline</i>	<i>usedline</i>
						<i>po sušenju</i>	<i>po žarenju</i>
		<i>µS/cm</i>	<i>ml</i>	<i>mg/m².dan</i>	<i>mg/m².dan</i>	<i>mg/m².dan</i>	<i>mg/m².dan</i>
05/02	6.40	22	3900	4.24	14.98	59.00	26.37
06/02	6.40	23	8000	19.84	20.48	64.93	50.67
07/02	6.06	20	6760	11.58	19.42	27.33	23.77
08/02	6.18	13	7650	8.06	14.69	10.17	9.77
09/02	6.26	13	3840	8.68	9.83	27.53	7.33
10/02	6.13	13	11200	7.84	21.50	25.00	12.03
11/02	6.00	16	5620	6.93	34.17	25.53	23.40
12/02	6.01	24	2870	4.32	6.43	7.27	6.73
01/03	6.20	31	3020	4.13	11.60	26.67	9.70
02/03	5.50	14	1580	1.97	5.56	15.80	3.70
03/03	6.74	88	230	4.03	1.61	31.00	17.03
04/03	6.60	31	3550	11.36	12.50	21.93	20.57

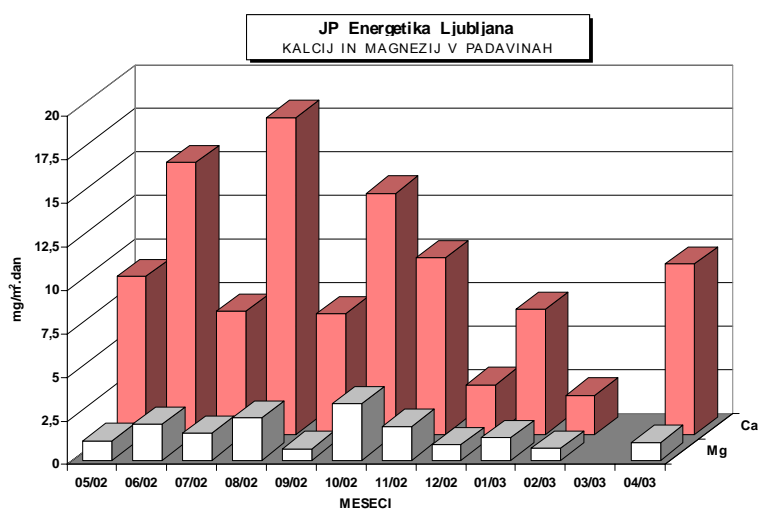
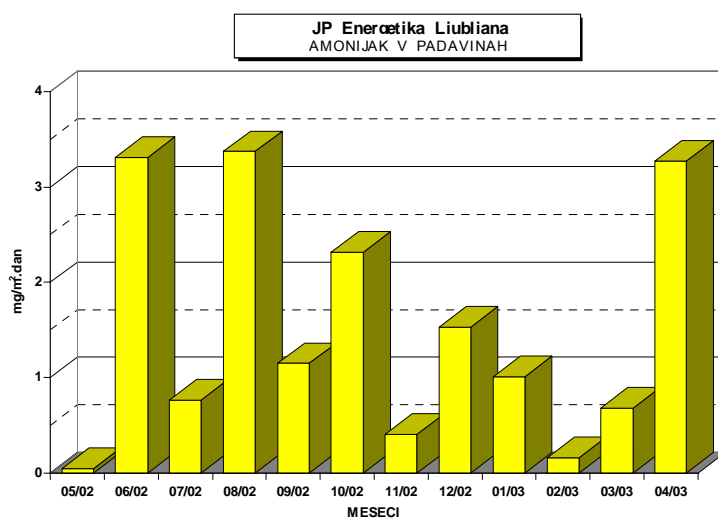
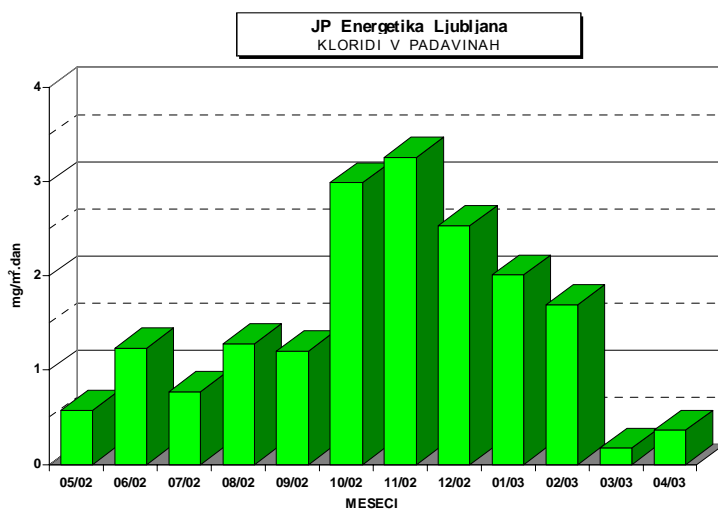




KOCUVAN R., et al, Rezultati meritev imisijskega obratovalnega monitoringa
TE-TO Ljubljana. Poročilo št. EKO 1276, Ljubljana, 2003

	<i>Cl</i>	<i>NH₄</i>	<i>Ca</i>	<i>Mg</i>	<i>Na</i>	<i>K</i>
	<i>mg/m³.dan</i>	<i>mg/m³.dan</i>	<i>mg/m³.dan</i>	<i>mg/m³.dan</i>	<i>mg/m³.dan</i>	<i>mg/m³.dan</i>
05/02	0.57	0.05	9.10	1.13	0.52	0.31
06/02	1.23	3.31	15.61	2.08	1.07	0.48
07/02	0.77	0.77	7.08	1.57	0.68	0.45
08/02	1.28	3.37	18.21	2.44	0.41	0.31
09/02	1.20	1.15	6.95	0.67	0.18	0.18
10/02	2.99	2.32	13.86	3.24	2.09	0.30
11/02	3.26	0.41	10.17	1.95	2.36	0.26
12/02	2.53	1.53	2.87	0.91	1.28	0.19
01/03	2.01	1.01	7.19	1.31	1.41	0.28
02/03	1.69	0.16	2.26	0.69	0.69	0.06
03/03	0.17	0.68	-	-	1.33	0.53
04/03	0.36	3.27	9.80	1.03	0.40	0.17





3.6 MERITVE NA LOKACIJI : ELEKTROINŠTITUT MILAN VIDMAR

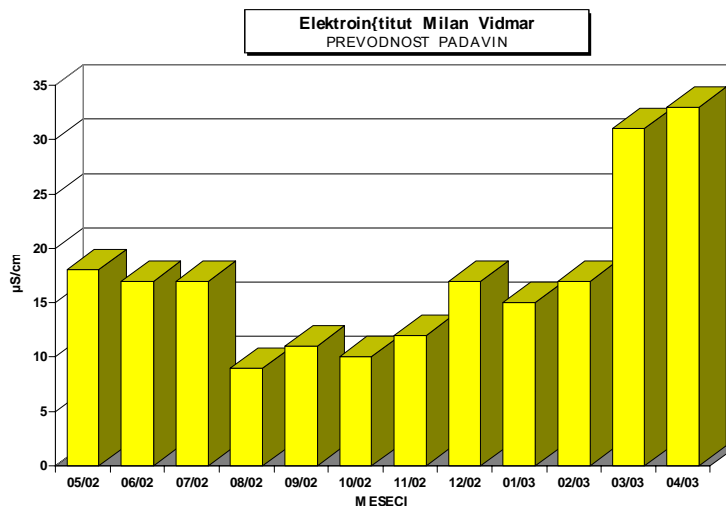
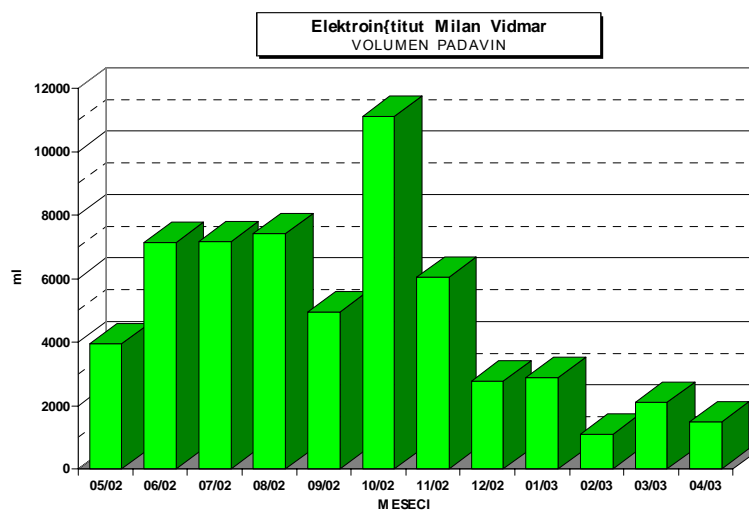
Termoenergetski objekt : TE-TOL, JPEL

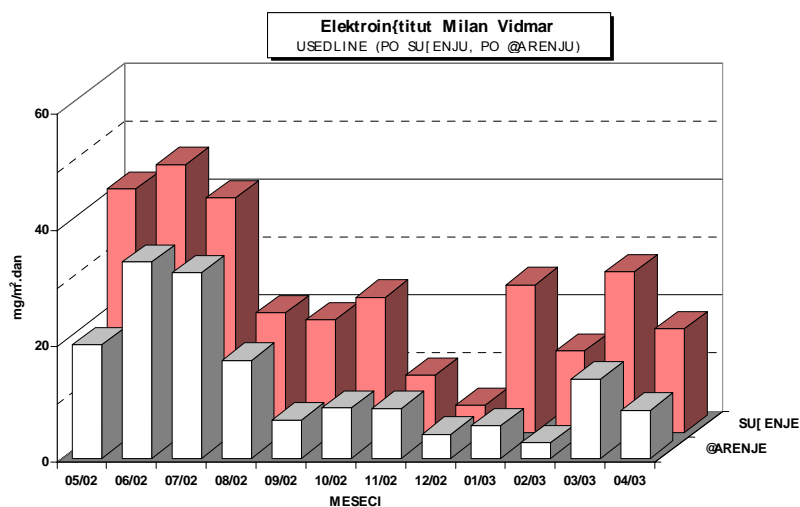
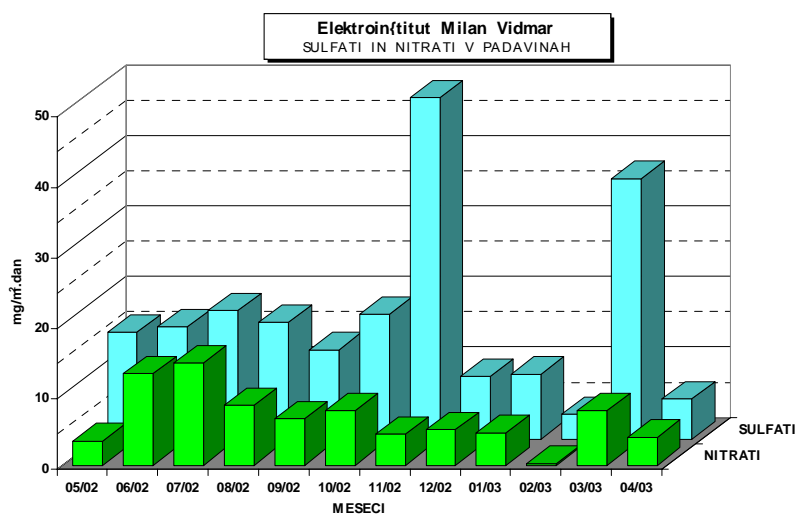
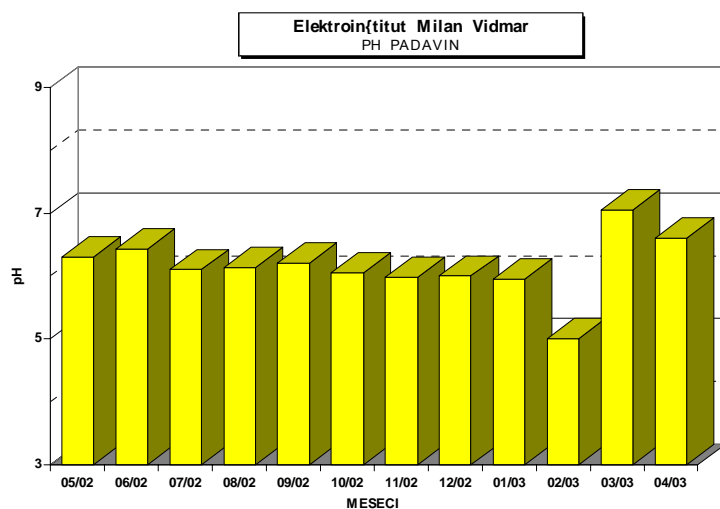
Čas meritev : maj 2002 - april 2003

Vrsta vzorca: Padavine - mesečno

Analizo opravil: Ekološki kemijski laboratorij na EIMV

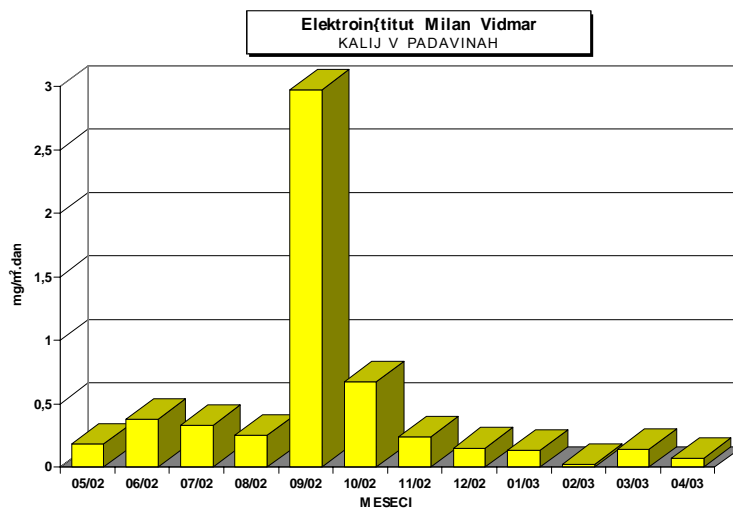
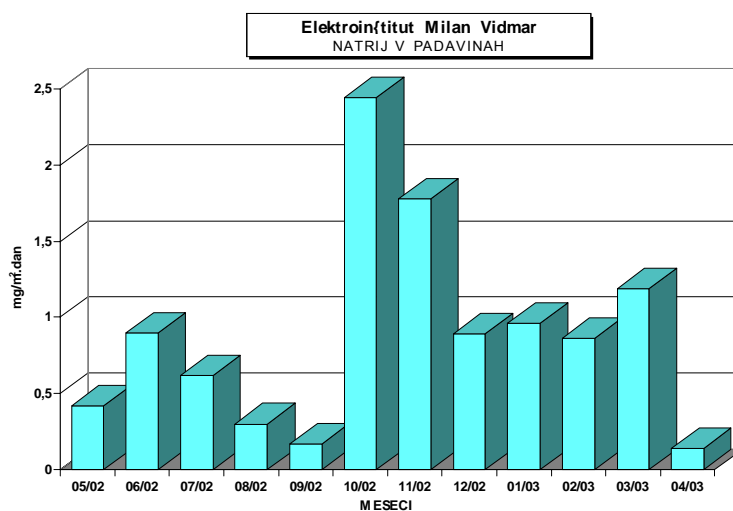
	<i>pH</i>	<i>prevodnost</i>	<i>volumen</i>	<i>nitriti</i>	<i>sulfati</i>	<i>usedline</i>	<i>usedline</i>
						<i>po sušenju</i>	<i>po žarenju</i>
		<i>µS/cm</i>	<i>ml</i>	<i>mg/m².dan</i>	<i>mg/m².dan</i>	<i>mg/m².dan</i>	<i>mg/m².dan</i>
05/02	6.30	18	3950	3.45	15.17	42.00	19.60
06/02	6.43	17	7120	12.96	15.95	46.20	33.80
07/02	6.10	17	7150	14.54	18.26	40.47	31.97
08/02	6.13	9	7400	8.54	16.58	20.67	16.87
09/02	6.20	11	4950	6.60	12.67	19.40	6.60
10/02	6.05	10	11100	7.77	17.76	23.33	8.67
11/02	5.98	12	6050	4.44	48.40	9.93	8.60
12/02	6.00	17	2770	5.04	8.86	4.67	4.13
01/03	5.95	15	2880	4.61	9.22	25.47	5.57
02/03	5.00	17	1100	0.26	3.52	14.00	2.67
03/03	7.05	31	2100	7.77	36.96	27.67	13.67
04/03	6.60	33	1480	3.95	5.68	17.87	8.30

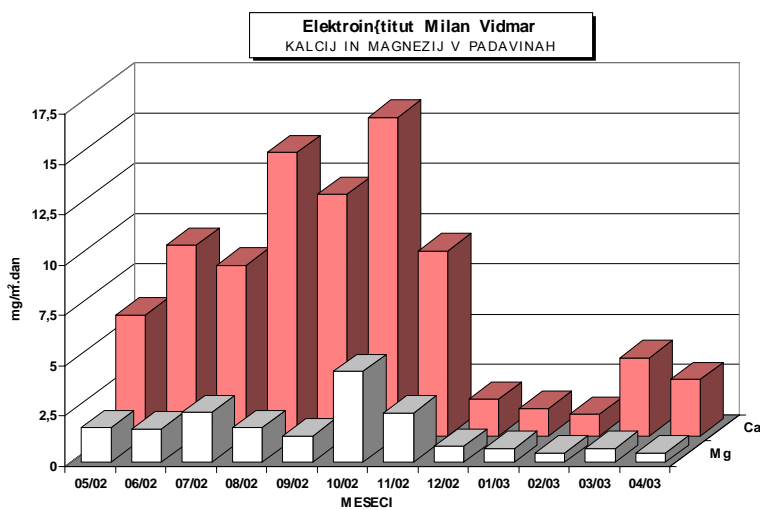
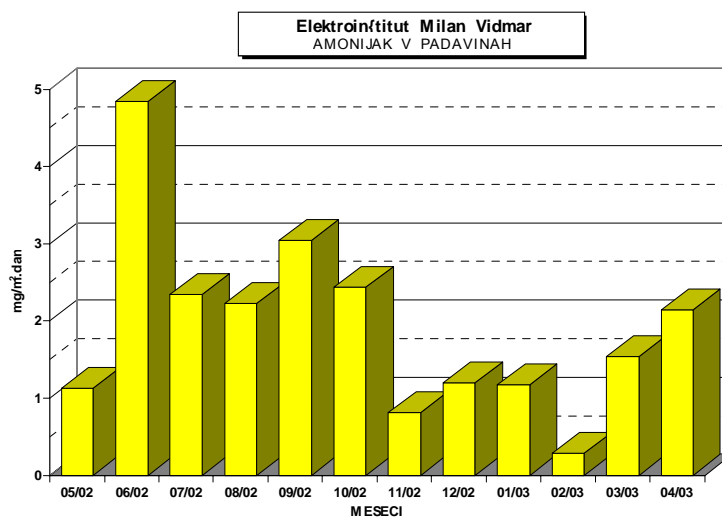
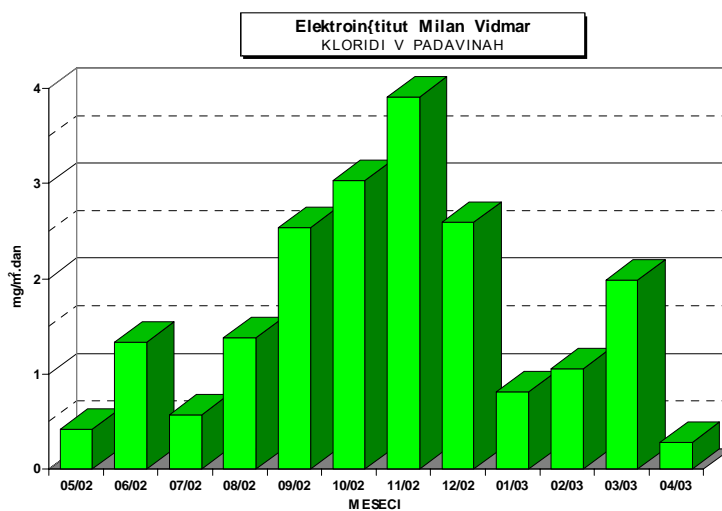




KOCUVAN R., et al, Rezultati meritev imisijskega obratovalnega monitoringa
TE-TO Ljubljana. Poročilo št. EKO 1276, Ljubljana, 2003

	<i>Cl</i>	<i>NH₄</i>	<i>Ca</i>	<i>Mg</i>	<i>Na</i>	<i>K</i>
	<i>mg/m².dan</i>	<i>mg/m².dan</i>	<i>mg/m².dan</i>	<i>mg/m².dan</i>	<i>mg/m².dan</i>	<i>mg/m².dan</i>
05/02	0.42	1.13	6.02	1.71	0.42	0.18
06/02	1.33	4.84	9.49	1.65	0.90	0.38
07/02	0.57	2.34	8.51	2.48	0.62	0.33
08/02	1.38	2.22	14.09	1.71	0.30	0.25
09/02	2.54	3.04	12.02	1.29	0.17	2.97
10/02	3.03	2.44	15.85	4.50	2.44	0.67
11/02	3.91	0.81	9.22	2.45	1.78	0.24
12/02	2.59	1.20	1.85	0.80	0.89	0.15
01/03	0.81	1.17	1.37	0.67	0.96	0.13
02/03	1.05	0.29	1.10	0.45	0.86	0.02
03/03	1.99	1.54	3.90	0.67	1.19	0.14
04/03	0.28	2.14	2.82	0.47	0.14	0.07







KOCUVAN R., et al, Rezultati meritev imisijskega obratovalnega monitoringa
TE-TO Ljubljana. Poročilo št. EKO 1276, Ljubljana, 2003

4. TEŽKE KOVINE V PRAŠNIH USEDLINAH

4.1 MERITVE NA LOKACIJI : VNAJNARJE

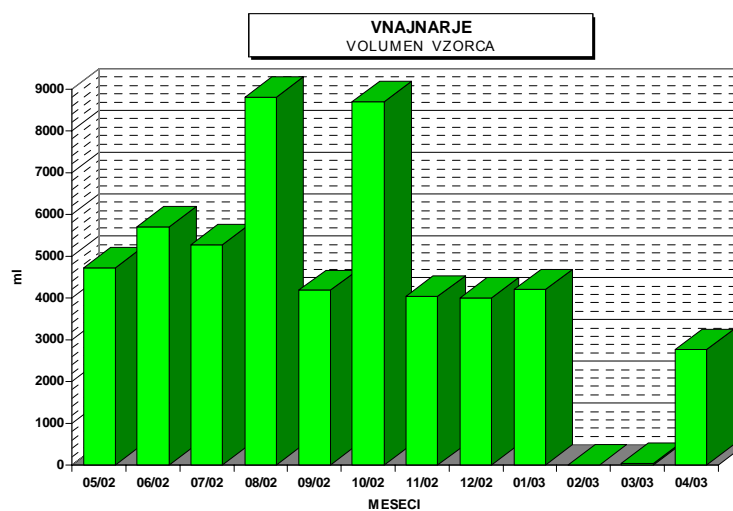
Termoenergetski objekt : TE-TOL, JPEL

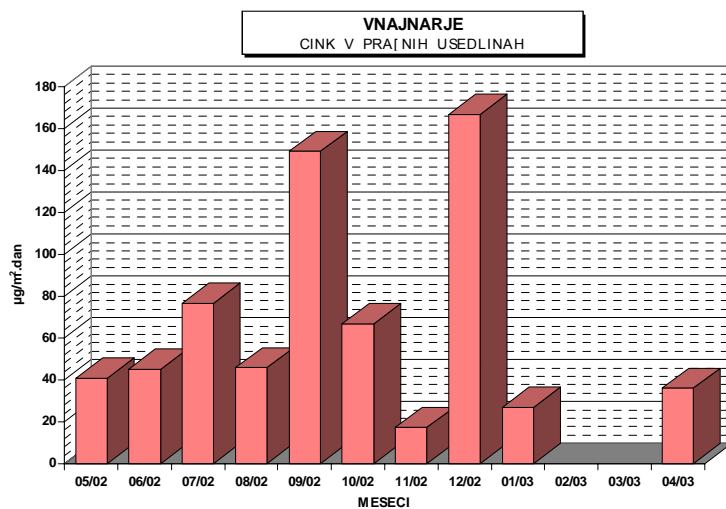
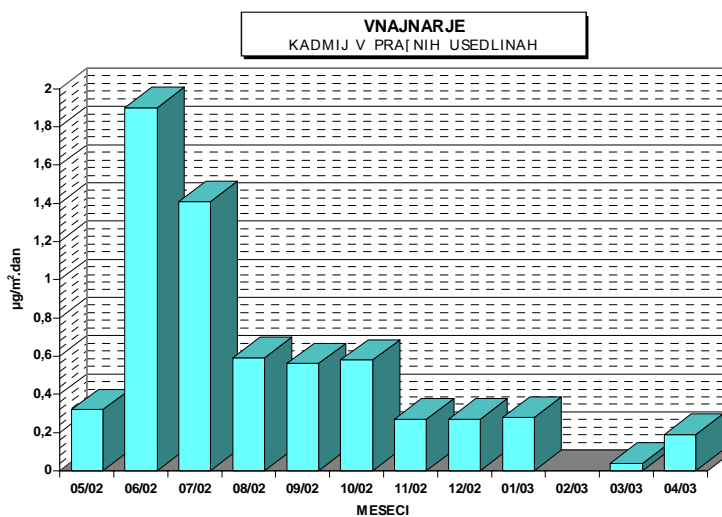
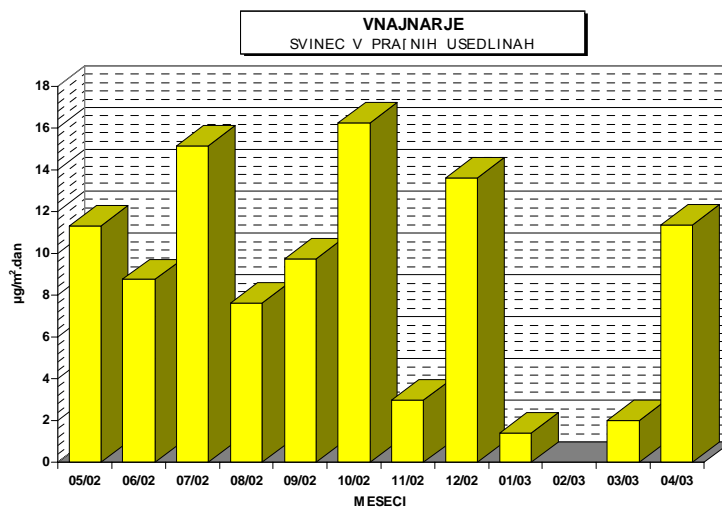
Čas meritev : maj 2002 - april 2003

Vrsta vzorca: Kovine v prašnih usedlinah - mesečno

Analizo opravil: Ekološki kemijski laboratorij na EIMV in ERICO, Velenje

	<i>svinec</i>	<i>kadmij</i>	<i>cink</i>	<i>volumen</i>
	<i>µg/m².dan</i>	<i>µg/m².dan</i>	<i>µg/m².dan</i>	<i>vzorca</i>
	<i>µg/m².dan</i>	<i>µg/m².dan</i>	<i>µg/m².dan</i>	<i>ml</i>
05/02	11.33	0.32	40.91	4720
06/02	8.74	1.90	45.22	5700
07/02	15.14	1.41	76.74	5280
08/02	7.63	0.59	45.76	8800
09/02	9.75	0.56	149.09	4180
10/02	16.24	0.58	66.70	8700
11/02	2.97	0.27	17.28	4050
12/02	13.60	0.27	166.67	4000
01/03	1.40	0.28	26.85	4200
02/03	-	-	-	0
03/03	1.99	0.04	-	50
04/03	11.36	0.19	36.01	2770





4.2 MERITVE NA LOKACIJI : ZA DEPONIJO

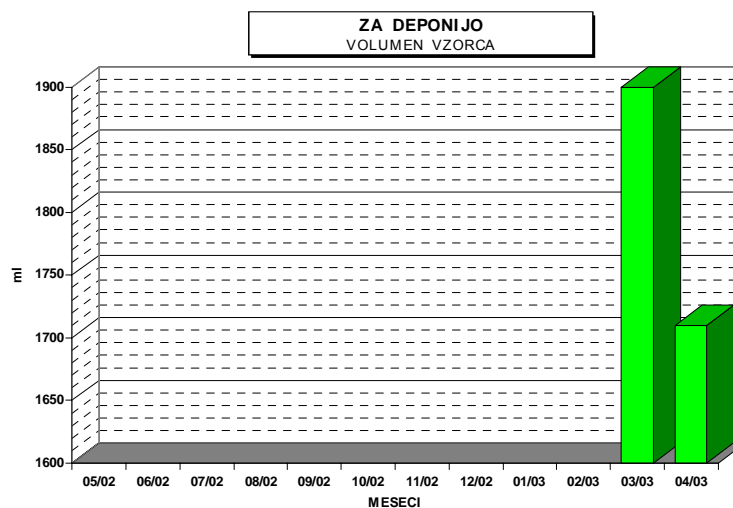
Termoenergetski objekt : Termoelektrarna toplarna Ljubljana

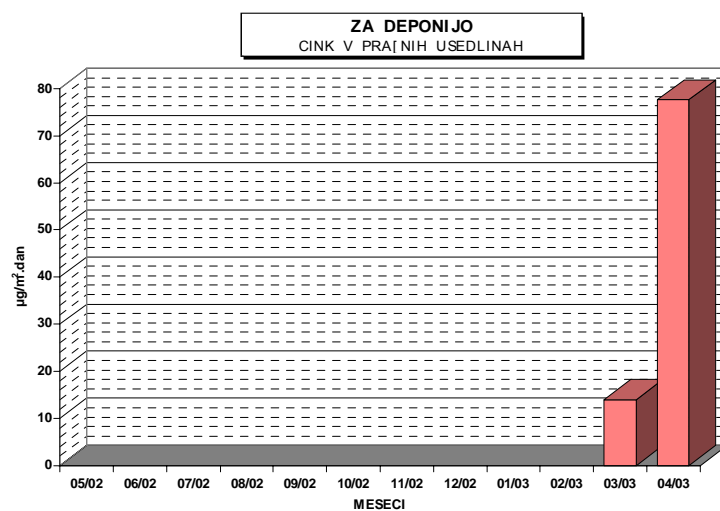
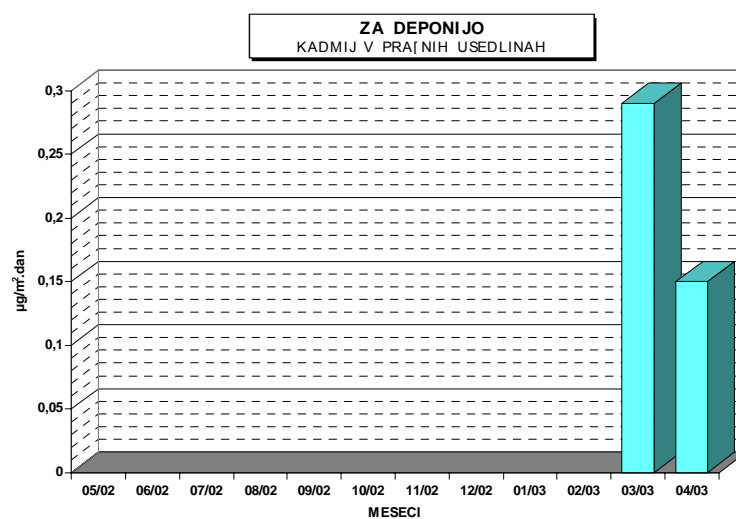
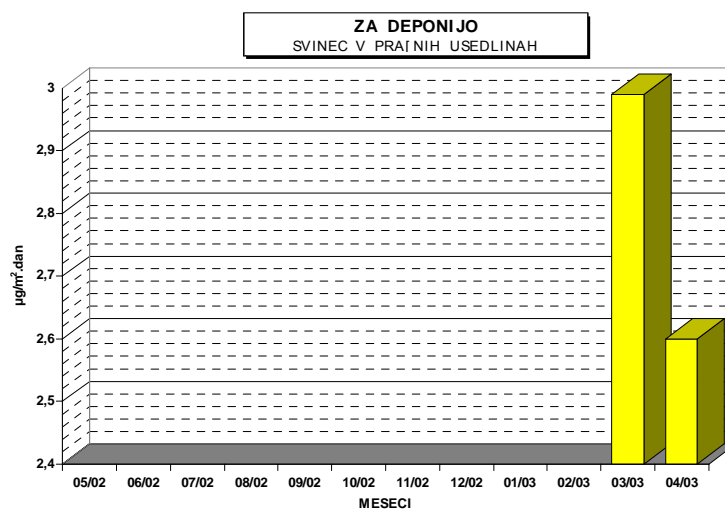
Čas meritev : maj 2002 - april 2003

Vrsta vzorca: Kovine v prašnih usedlinah - mesečno

Analizo opravil: Ekološki kemijski laboratorij na EIMV in ERICO, Velenje

	<i>svinec</i>	<i>kadmij</i>	<i>cink</i>	<i>volumen</i>
				<i>vzorca</i>
	$\mu\text{g}/\text{m}^2.\text{dan}$	$\mu\text{g}/\text{m}^2.\text{dan}$	$\mu\text{g}/\text{m}^2.\text{dan}$	<i>ml</i>
05/02	-	-	-	-
06/02	-	-	-	-
07/02	-	-	-	-
08/02	-	-	-	-
09/02	-	-	-	-
10/02	-	-	-	-
11/02	-	-	-	-
12/02	-	-	-	-
01/03	-	-	-	-
02/03	-	-	-	-
03/03	2.99	0.29	14.06	1900
04/03	2.60	0.15	77.63	1710





4.3 MERITVE NA LOKACIJI : PARTIZANSKA ULICA

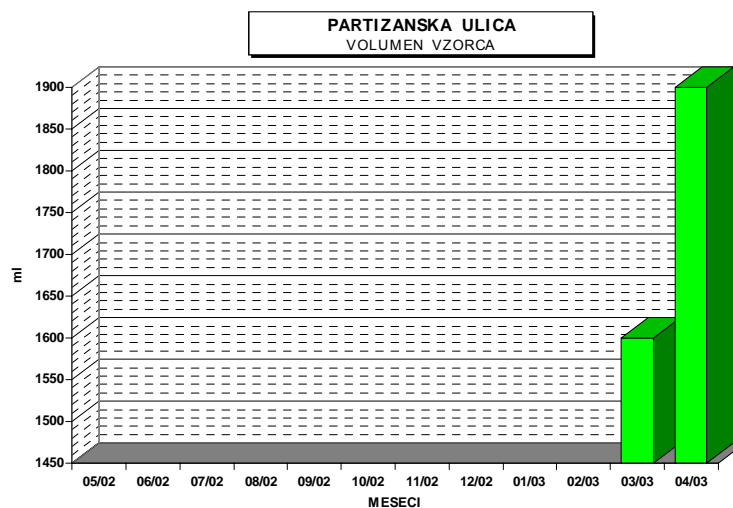
Termoenergetski objekt : Termoelektrarna toplarna Ljubljana

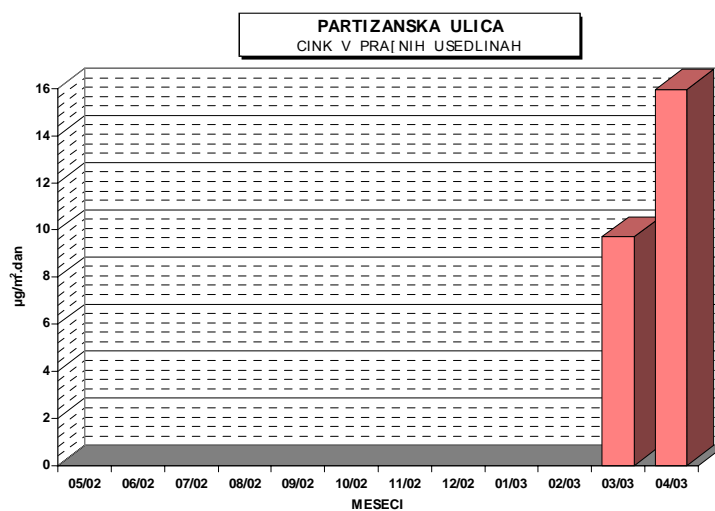
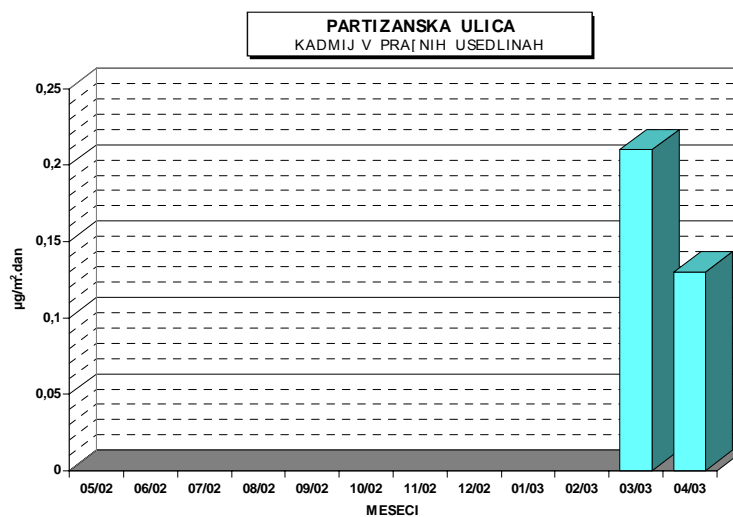
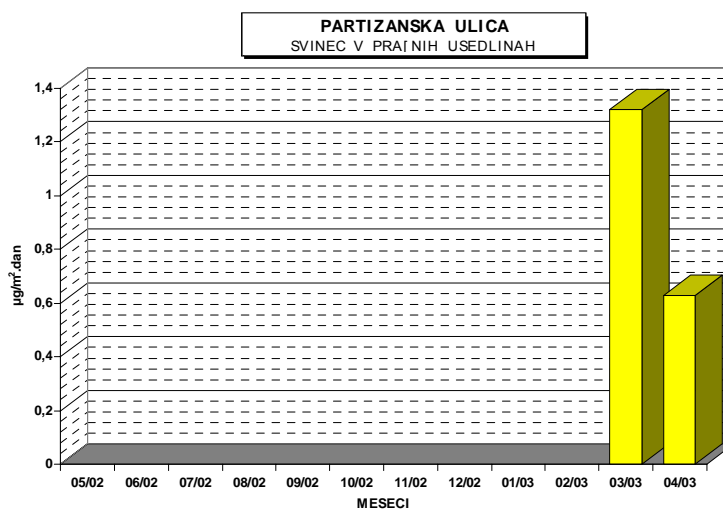
Čas meritev : maj 2002 - april 2003

Vrsta vzorca: Kovine v prašnih usedlinah - mesečno

Analizo opravil: Ekološki kemijski laboratorij na EIMV in ERICO, Velenje

	<i>svinec</i>	<i>kadmij</i>	<i>cink</i>	<i>volumen</i>
				<i>vzorca</i>
	$\mu\text{g}/\text{m}^2.\text{dan}$	$\mu\text{g}/\text{m}^2.\text{dan}$	$\mu\text{g}/\text{m}^2.\text{dan}$	<i>ml</i>
05/02	-	-	-	-
06/02	-	-	-	-
07/02	-	-	-	-
08/02	-	-	-	-
09/02	-	-	-	-
10/02	-	-	-	-
11/02	-	-	-	-
12/02	-	-	-	-
01/03	-	-	-	-
02/03	-	-	-	-
03/03	1.32	0.21	9.70	1600
04/03	0.63	0.13	15.96	1900





4.4 MERITVE NA LOKACIJI : TOPLARNIŠKO ČRPALIŠČE

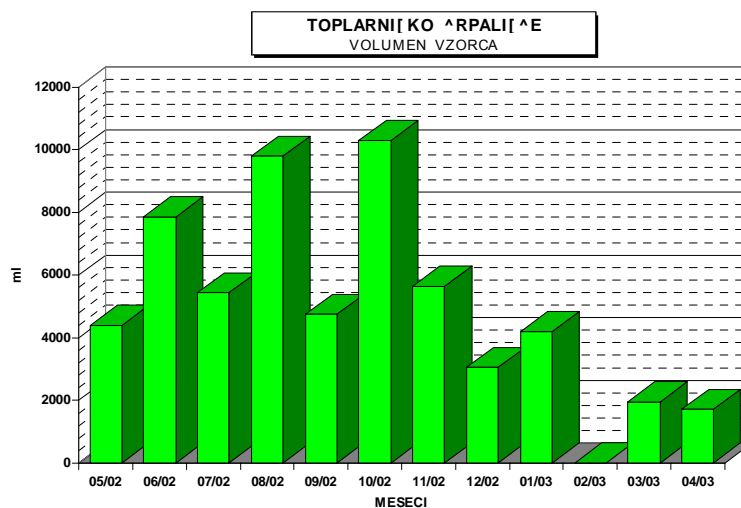
Termoenergetski objekt : Termoelektrarna toplarna Ljubljana

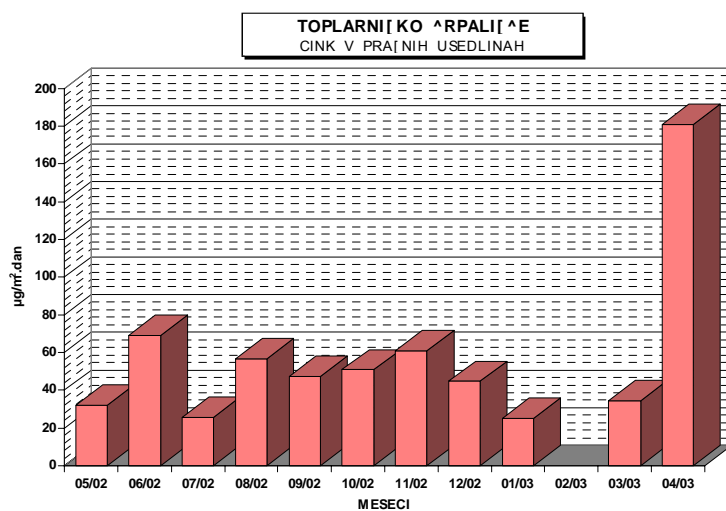
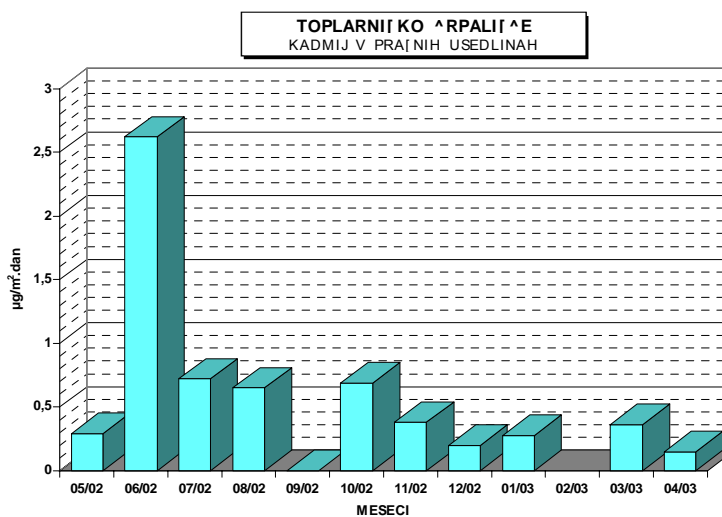
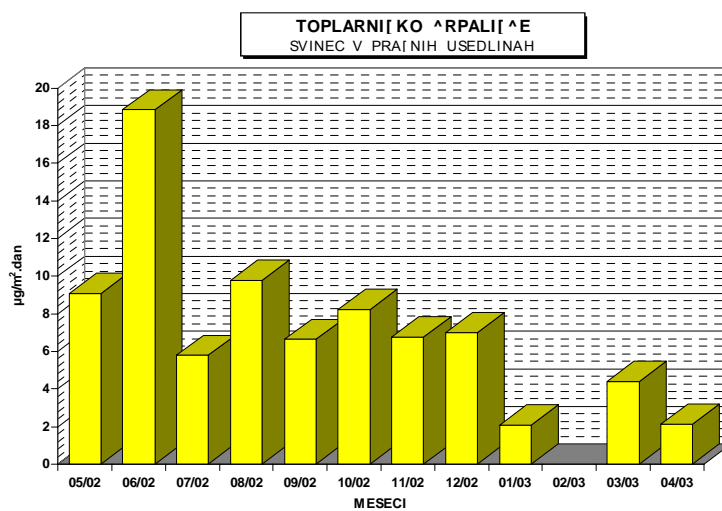
Čas meritev : maj 2002 - april 2003

Vrsta vzorca: Kovine v prašnih usedlinah - mesečno

Analizo opravil: Ekološki kemijski laboratorij na EIMV in ERICO, Velenje

	<i>svinec</i>	<i>kadmij</i>	<i>cink</i>	<i>volumen</i>
				<i>vzorca</i>
	<i>µg/m².dan</i>	<i>µg/m².dan</i>	<i>µg/m².dan</i>	<i>ml</i>
05/02	9.09	0.29	32.27	4400
06/02	18.84	2.62	69.08	7850
07/02	5.79	0.72	25.70	5430
08/02	9.80	0.65	56.84	9800
09/02	6.65	0.00	47.18	4750
10/02	8.24	0.69	50.81	10300
11/02	6.77	0.38	60.91	5640
12/02	7.00	0.20	44.73	3050
01/03	2.07	0.28	25.00	4200
02/03	-	-	-	0
03/03	4.40	0.36	34.41	1970
04/03	2.13	0.15	181.17	1720





4.5 MERITVE NA LOKACIJI : JP ENERGETIKA LJUBLJANA

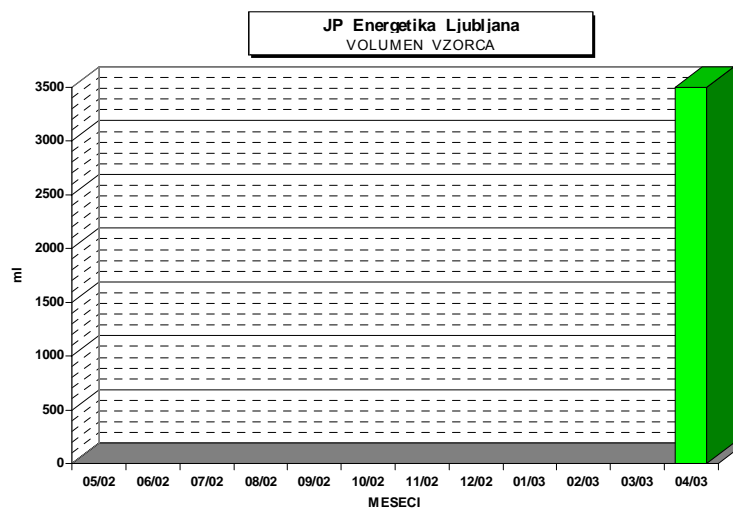
Termoenergetski objekt : TE-TOL, JPEL

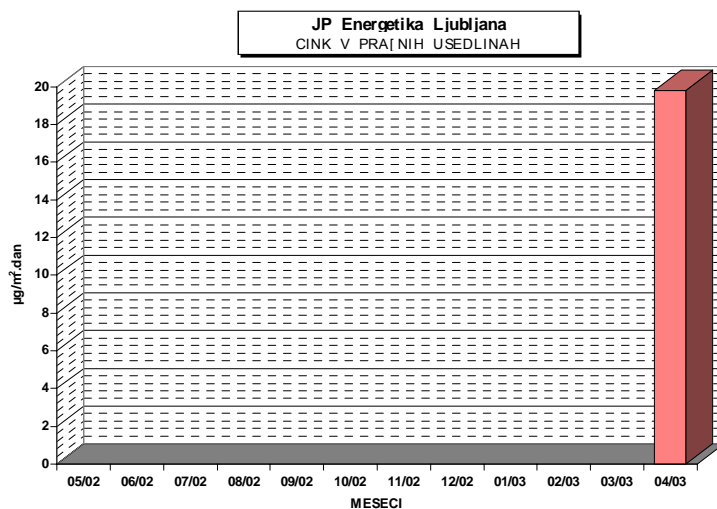
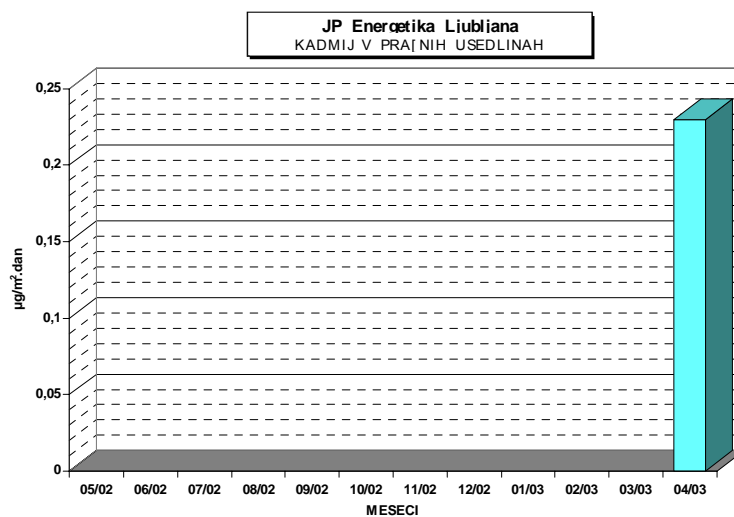
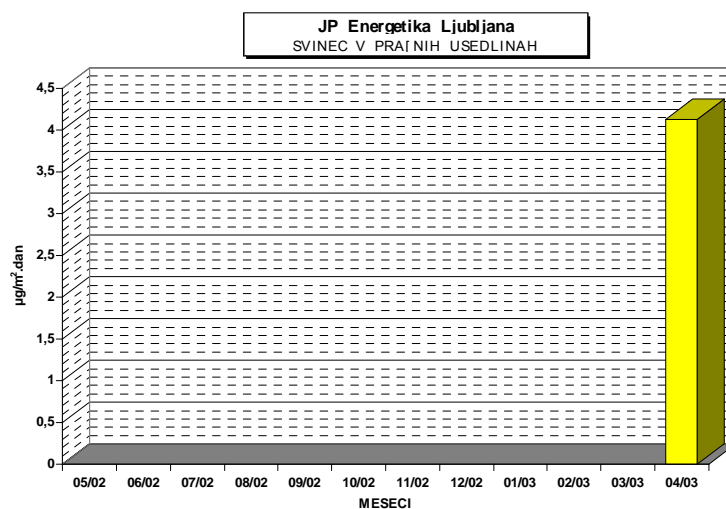
Čas meritev : maj 2002 - april 2003

Vrsta vzorca: Kovine v prašnih usedlinah - mesečno

Analizo opravil: Ekološki kemijski laboratorij na EIMV in ERICO, Velenje

	<i>svinec</i>	<i>kadmij</i>	<i>cink</i>	<i>volumen</i>
				<i>vzorca</i>
	$\mu\text{g}/\text{m}^2.\text{dan}$	$\mu\text{g}/\text{m}^2.\text{dan}$	$\mu\text{g}/\text{m}^2.\text{dan}$	<i>ml</i>
05/02	-	-	-	-
06/02	-	-	-	-
07/02	-	-	-	-
08/02	-	-	-	-
09/02	-	-	-	-
10/02	-	-	-	-
11/02	-	-	-	-
12/02	-	-	-	-
01/03	-	-	-	-
02/03	-	-	-	-
03/03	-	-	-	-
04/03	4.13	0.23	19.79	3500





4.6 MERITVE NA LOKACIJI : ELEKTROINŠTITUT MILAN VIDMAR

Termoenergetski objekt : TE-TOL, JPEL

Čas meritev : maj 2002 - april 2003

Vrsta vzorca: Kovine v prašnih usedlinah - mesečno

Analizo opravil: Ekološki kemijski laboratorij na EIMV in ERICO, Velenje

	<i>svinec</i>	<i>kadmij</i>	<i>cink</i>	<i>volumen</i>
				<i>vzorca</i>
	<i>µg/m².dan</i>	<i>µg/m².dan</i>	<i>µg/m².dan</i>	<i>ml</i>
05/02	6.67	0.27	18.67	4000
06/02	6.31	2.43	54.36	7280
07/02	4.68	0.72	30.96	5400
08/02	7.80	0.52	21.84	7800
09/02	5.39	0.34	49.15	5050
10/02	16.87	0.77	46.00	11500
11/02	5.69	0.41	36.60	6100
12/02	2.83	0.22	28.55	3220
01/03	2.24	0.18	43.12	2640
02/03	3.55	0.07	70.12	1070
03/03	4.26	0.38	22.82	2180
04/03	3.60	0.11	16.59	1430

