



ELEKTROINŠTITUT MILAN VIDMAR

Inštitut za elektrogospodarstvo in elektroindustrijo
Ljubljana
Oddelek za okolje

**REZULTATI MERITEV OKOLJSKEGA MERILNEGA SISTEMA
MESTNE OBČINE LJUBLJANA**

JUNIJ 2012

EKO 5482

Ljubljana, JULIJ 2012



ELEKTROINŠTITUT MILAN VIDMAR

Inštitut za elektrogospodarstvo in elektroindustrijo
Ljubljana
Oddelek za okolje

Št. poročila: EKO 5482

**REZULTATI MERITEV OKOLJSKEGA MERILNEGA SISTEMA
MESTNE OBČINE LJUBLJANA**

JUNIJ 2012

Ljubljana, JULIJ 2012

Direktor:

dr. Boris ŽITNIK, univ. dipl. inž. el.

Meritve kakovosti zunanjega zraka in meteoroloških parametrov so bile opravljene z Okoljskim merilnim sistemom Mestne občine Ljubljana je izvajal Elektroinštitut Milan Vidmar. Obdelave podatkov, postopki zagotavljanja skladnosti in poročilo so bili izdelani na Elektroinštitutu Milan Vidmar v Ljubljani.

© Elektroinštitut Milan Vidmar 2012

Vse pravice pridržane. Nobenega dela dokumenta se brez poprejšnjega pisnega dovoljenja avtorja ne sme ponatisniti, razmnoževati, shranjevati v sistemu za shranjevanje podatkov ali prenašati v kakršnikoli obliki ali s kakršnimikoli sredstvi. Objavljanje rezultatov dovoljeno le z navedbo vira.

PODATKI O POROČILU:

Naročnik:	Mestna občina Ljubljana, Oddelek za varstvo okolja Zarnikova 3, Ljubljana
Št. pogodbe:	430-268-2009-3
Odgovorna oseba naročnika:	Andrej PILTAVER, univ. dipl. inž. el.
Št. delovnega naloga:	209 225
Št. poročila:	EKO 5482
Naslov poročila:	Rezultati meritev Okoljskega merilnega sistema Mestne občine Ljubljana
Izvajalec:	Elektroinštitut Milan Vidmar Inštitut za elektrogospodarstvo in elektroindustrijo Hajdrihova 2, 1000 LJUBLJANA
Poročilo izdelal-i:	Roman KOCUVAN, univ. dipl. el. inž. Tine GORJUP, rač. teh. Branka HOFER, rač. teh.
Datum izdelave:	JULIJ 2012
Seznam prejemnikov poročila:	MOL, Oddelek za varstvo okolja 3 x cd Elektroinštitut Milan Vidmar - arhiv 1 x

Vodja oddelka:

mag. Rudi VONČINA, univ. dipl. inž. el.



IZVLEČEK:

V poročilu so podani rezultati meritev monitoringa kakovosti zunanjega zraka z Okoljskim merilnim sistemom (OMS) Mestne občine Ljubljana (MOL) na merilnem mestu križišče Tivolske ceste in Vošnjakove ulice. Vključeni so rezultati meritev kakovosti zunanjega zraka, ki jih izvaja Elektroinštitut Milan Vidmar (EIMV): koncentracije SO₂, NO₂, NO_x, benzena, toluena, M&P ksilena, etilbenzena, O-ksilena, delcev PM₁₀ in meteorološke meritve. Meritve se nanašajo na junij 2012.

V merjenem obdobju rezultati meritev SO₂ na lokaciji (Tivolska - Vošnjakova 99%) sledijo cilju za letno razpoložljivost uradnih rezultatov. Zakonsko predpisana letna meja za uradne rezultate je 90%. Urna mejna vrednost v merjenem obdobju ni bila presežena. Dnevna mejna vrednost v merjenem obdobju ni bila presežena.

V merjenem obdobju rezultati meritev NO₂ na lokaciji (Tivolska - Vošnjakova 99%) sledijo cilju za letno razpoložljivost uradnih rezultatov. Zakonsko predpisana letna meja za uradne rezultate je 90%. Urna mejna vrednost v merjenem obdobju ni bila presežena.

V merjenem obdobju rezultati meritev NO_x na lokaciji (Tivolska - Vošnjakova 99%) sledijo cilju za letno razpoložljivost uradnih rezultatov. Zakonsko predpisana letna meja za uradne rezultate je 90%.

V merjenem obdobju rezultati meritev delcev PM₁₀ na lokaciji (Tivolska - Vošnjakova 99%) sledijo cilju za letno razpoložljivost uradnih rezultatov. Zakonsko predpisana letna meja za uradne rezultate je 90%. Dnevna mejna vrednost je bila v merjenem obdobju presežena 4 krat.

V merjenem obdobju rezultati meritev benzen na lokaciji (Tivolska - Vošnjakova 100%) sledijo cilju za letno razpoložljivost uradnih rezultatov. Zakonsko predpisana letna meja za uradne rezultate je 90%.

V merjenem obdobju rezultati meritev toluen na lokaciji (Tivolska - Vošnjakova 100%) sledijo cilju za letno razpoložljivost uradnih rezultatov. Zakonsko predpisana letna meja za uradne rezultate je 90%.

V merjenem obdobju rezultati meritev M&P ksilen na lokaciji (Tivolska - Vošnjakova 100%) sledijo cilju za letno razpoložljivost uradnih rezultatov. Zakonsko predpisana letna meja za uradne rezultate je 90%.

V merjenem obdobju rezultati meritev etilbenzen na lokaciji (Tivolska - Vošnjakova 100%) sledijo cilju za letno razpoložljivost uradnih rezultatov. Zakonsko predpisana letna meja za uradne rezultate je 90%.

V merjenem obdobju rezultati meritev O-ksilen na lokaciji (Tivolska - Vošnjakova 100%) sledijo cilju za letno razpoložljivost uradnih rezultatov. Zakonsko predpisana letna meja za uradne rezultate je 90%.



KAZALO VSEBINE

1.	UVOD	9
1.1	KAKOVOST ZUNANJEGA ZRAKA.....	9
1.1.1	ZAKONSKE OSNOVE.....	9
1.1.2	MERILNA MREŽA, LOKACIJE MERILNIH MEST IN OPREMA	9
1.1.3	NABOR MERITEV, SKLADNOST MERILNE TEHNIKE IN KAKOVOST MERITEV	10
1.1.4	MEJNE VREDNOSTI MERJENIH PARAMETROV	11
1.2	METEOROLOGIJA.....	13
1.2.1.	ZAKONSKE OSNOVE.....	13
1.2.2.	MERILNA MREŽA, LOKACIJE MERILNIH MEST IN OPREMA	13
1.2.3.	NABOR MERITEV, SKLADNOST MERILNE TEHNIKE IN KAKOVOST MERITEV	14
2.	REZULTATI MERITEV.....	15
2.1	Meritve kakovosti zraka	15
2.1.1	Pregled koncentracij v zraku: SO ₂ – Tivolska - Vošnjakova.....	17
2.1.2	Pregled koncentracij v zraku: NO ₂ – Tivolska - Vošnjakova.....	19
2.1.3	Pregled koncentracij v zraku: NO _x – Tivolska - Vošnjakova	21
2.1.4	Pregled koncentracij v zraku: benzen – Tivolska - Vošnjakova.....	23
2.1.5	Pregled koncentracij v zraku: toluen – Tivolska - Vošnjakova	25
2.1.6	Pregled koncentracij v zraku: M&P ksilen – Tivolska - Vošnjakova	27
2.1.7	Pregled koncentracij v zraku: etilbenzen – Tivolska - Vošnjakova	29
2.1.8	Pregled koncentracij v zraku: O-ksilen – Tivolska - Vošnjakova.....	31
2.1.9	Pregled koncentracij v zraku: PM ₁₀ – Tivolska - Vošnjakova.....	33
2.2	Meteorološke meritve	35
2.2.1	Pregled temperature in relativne vlage v zraku – Tivolska - Vošnjakova	35
2.3	Meritve hrupa.....	37
2.3.1	Meritve hrupa – Tivolska - Vošnjakova	37
3.	ZAKLJUČEK	41



1. UVOD

S sprejetjem Zakona o varstvu okolja (ZVO-1, Ur.l. RS, št. 41/2004 s spremembami) v letu 2004 je bil vzpostavljen pravni red za spodbujanje in usmerjanje takšnega družbenega razvoja, ki omogoča dolgoročne pogoje za človekovo zdravje, počutje in kakovost njegovega življenja ter ohranjanje biotske raznovrstnosti. Med cilji tega zakona sta tudi preprečitev in zmanjšanje obremenjevanja okolja in ohranjanje ter izboljševanje kakovosti okolja. Za doseganje teh ciljev zakon predpisuje monitoring stanja okolja, kar obsega tudi monitoring kakovosti zunanjega zraka.

1.1 KAKOVOST ZUNANJEGA ZRAKA

1.1.1 ZAKONSKE OSNOVE

Monitoring kakovosti zunanjega zraka zagotavlja država, dolžni pa so ga izvajati tudi povzročitelji obremenitve zunanjega zraka, ki morajo pri opravljanju svoje dejavnosti v sklopu obratovalnega monitoringa, zagotavljati tudi monitoring stanja okolja, oziroma monitoring kakovosti zunanjega zraka. Onesnaževanje zunanjega zraka je neposredno ali posredno vnašanje snovi ali energije v zrak in je posledica človekove dejavnosti, ki lahko škoduje okolju, človekovemu zdravju ali pa na kakšen način posega v lastninsko pravico. Monitoring kakovosti zunanjega zraka zaradi tovrstnega vnašanja obsega spremljanje in nadzorovanje stanja onesnaženosti zraka s sistematičnimi meritvami ali drugimi metodami in z njimi povezanimi postopki. Način spremljanja in nadzorovanja je predpisan v podzakonskih aktih – uredbah in pravilniku: Uredbi o kakovosti zunanjega zraka (Ur. l. RS št. 9/11), Uredbi o arzeniu, kadmiju, živem srebru, niklju in policikličnih aromatskih ogljikovodikih v zunanjem zraku (Ur.l. RS 56/06) in Pravilniku o ocenjevanju kakovosti zunanjega zraka (Ur. l. RS, št. 55/11). Ti predpisi so bili sprejeti na podlagi Zakona o varstvu okolja (ZVO, Ur. l. RS, št. 32/93; ZVO-1, Ur. l. RS, št. 41/2004 s spremembami). V letu 2007 je bila sprejeta tudi Uredba o emisiji snovi v zrak iz nepremičnih virov onesnaževanja (Ur. l. RS 31/07 s spremembami), ki povzročiteljem obremenitve zunanjega zraka med drugim predpisuje zahteve v zvezi z ocenjevanjem kakovosti zraka na območju vrednotenja obremenitve zunanjega zraka.

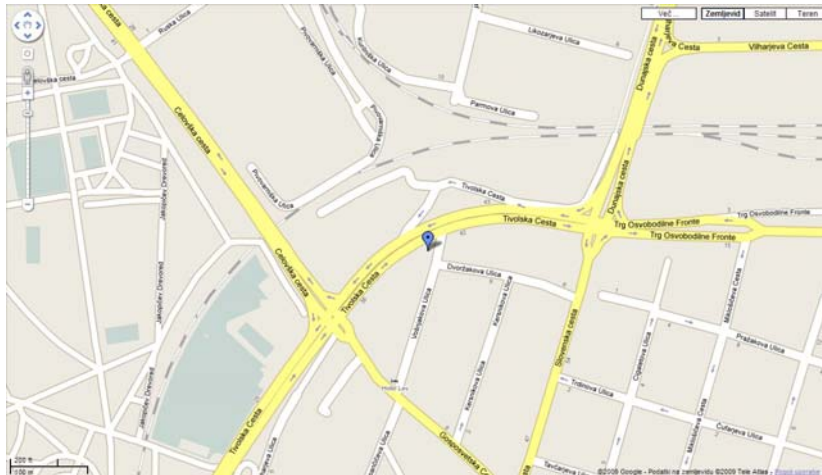
Z vstopom Slovenije v Evropsko unijo pa so postale obvezujoče tudi Direktive Evropske unije s področja kakovosti zunanjega zraka, ki jih Slovenija privzema v svojo zakonodajo: Direktiva Sveta 1996/62/ES o presoji in upravljanju kakovosti zunanjega zraka, Direktiva Sveta 2002/3/ES o ozonu v zunanjem zraku, Direktiva Sveta 1999/30/ES o mejnih vrednostih žveplovega dioksida, dušikovega dioksida in dušikovih oksidov, trdnih delcev in svinca v zunanjem zraku in Direktiva Sveta 2000/69/ES o mejnih vrednostih benzena in ogljikovega monoksida v zunanjem zraku in Direktiva 2004/107/ES o arzeniu, kadmiju, živem srebru, niklju in policikličnih aromatskih ogljikovodikih v zunanjem zraku ter najnovejša Direktiva 2008/50/ES Evropskega parlamenta in sveta o kakovosti zunanjega zraka in čistejšem zraku za Evropo (Ur. l. EU, L1/52/11, 2008), ki je 11. junija 2010 razveljavila predhodno navedene direktive. Direktiva 2004/107/ES o arzeniu, kadmiju, živem srebru, niklju in policikličnih aromatskih ogljikovodikih v zunanjem zraku ostaja po tem datumu še v veljavi.

1.1.2 MERILNA MREŽA, LOKACIJE MERILNIH MEST IN OPREMA

Monitoring kakovosti zunanjega zraka se na območju Mestne občine Ljubljana izvaja že od konca šestdesetih let prejšnjega stoletja. Sedanji monitoring se izvaja na merilnem mestu Križišče Vošnjakove ulice in Tivolske ceste. Meritve se izvajajo z Okoljskim merilnim sistemom Mestne občine Ljubljana. Merilni sistem upravlja osebje Elektroinštituta Milan Vidmar, Hajdrihova ulica 2, Ljubljana. Postopke za izvajanje meritev in QA/QC postopke je prav tako predpisal Elektroinštitut Milan Vidmar, ki izdeluje tudi končno obdelavo rezultatov meritev in potrdi njihovo veljavnost.

Koordinate merilne postaje:

Merilna postaja	Nadmorska višina	GKKY	GKKX
Okoljski merilni sistem Mestne občine Ljubljana	299 m	461919	101581



Slika: Lokacija OMS MOL. Vir: Google Maps (maps.google.com)

V monitoringu kakovosti zunanjega zraka je uporabljena merilna oprema, ki je skladna z referenčnimi merilnimi metodami. Meritve kakovosti zraka se opravljajo po naslednjih standardnih preskusnih metodah:

- SIST EN 14212:2005: Standardna metoda za določanje koncentracije žveplovega dioksida z ultravijolično fluorescenco.
- SIST EN 14211:2005: Standardna metoda za določanje koncentracije dušikovega dioksida in dušikovega oksida s kemiluminiscenco,
- SIST EN 12341:2000: Določevanje frakcije PM₁₀ lebečih trdnih delcev; Referenčna metoda in terenski preskusni postopek za potrditev ustreznosti merilnih metod,
- SIST EN 14662-3:2005 – Kakovost zunanjega zraka – Standardna metoda za določanje koncentracije benzena – 3. del: Avtomatsko vzorčenje s prečrpavanjem in določanje s plinsko kromatografijo na kraju samem (in situ).

1.1.3 NABOR MERITEV, SKLADNOST MERILNE TEHNIKE IN KAKOVOST MERITEV

Nabor merjenih parametrov kakovosti zunanjega zraka v avtomatski merilni postaji:

Naziv postaje	Parametri kakovosti zraka								
	SO ₂	NO ₂	NO _x	PM ₁₀	Benzen	Toluen	M&P ksilen	Etilbenzen	O-ksilen
Okoljski merilni sistem Mestne občine Ljubljana	✓	✓	✓	✓	✓	✓	✓	✓	✓

Ustreznost meritev kakovosti zunanjega zraka se potrjuje s sprotnim nadzorom stanja merilne opreme in uporabnostjo merilnih rezultatov. Zagotavljanje kakovosti rezultatov je skladno s prilogo 1 Pravilnika o ocenjevanju kakovosti zunanjega zraka (Ur.l. RS, št. 55/11) in Programom monitoringa kakovosti zunanjega zraka v Mestni občini Ljubljana za leto 2011, Mestna občina Ljubljana, Mestna uprava, Oddelek za varstvo okolja, Ljubljana december 2009.

1.1.4 MEJNE VREDNOSTI MERJENIH PARAMETROV

V skladu z **Zakonom o varstvu okolja** (Ur. l. RS, št. 41/04 s spremembami) je na območju Republike Slovenije v veljavi **Uredba o kakovosti zunanjega zraka** (Ur. l. RS, št. 9/11), ki določa normative za vrednotenje kakovosti zraka spodnjih plasti atmosfere.

Legenda uporabljenih kratic zakonsko predpisanih koncentracij v poročilu:

kratica	pomen
MVU	urna mejna vrednost
MVD	dnevna mejna vrednost
AV	alarmna vrednost
OV	opozorilna vrednost
VZL	ciljna vrednost za varovanje zdravja ljudi
AOT40	parameter izražen v $(\mu\text{g}/\text{m}^3)\cdot\text{h}$, izračunan za določeno obdobje kot vsota razlik med urnimi koncentracijami, ki presegajo $80 \mu\text{g}/\text{m}^3$ in so izmerjene med 8. in 20. uro ter vrednostjo $80 \mu\text{g}/\text{m}^3$ urnih koncentracij

Predpisane mejne vrednosti za posamezne snovi v zraku so:

Mejne in alarmne vrednosti ter kritične vrednosti za varstvo rastlin za žveplov dioksid:

časovni interval povprečenja	mejna vrednost ($\mu\text{g}/\text{m}^3$)	alarmna vrednost ($\mu\text{g}/\text{m}^3$)
1 ura	350 (ne sme biti presežena več kot 24-krat v koledarskem letu)	-
3-urni interval	-	500
1 dan	125 (ne sme biti presežena več kot 3-krat v koledarskem letu)	-
časovni interval povprečenja	kritična vrednost ($\mu\text{g}/\text{m}^3$)	sprejemljivo preseganje ($\mu\text{g}/\text{m}^3$)
zimski čas od 1. oktobra do 31. marca	20	-
koledarsko leto	20	-

Mejne in alarmne vrednosti za dušikov dioksid ter kritična vrednost za varstvo rastlin za dušikove okside:

časovni interval povprečenja	mejna vrednost ($\mu\text{g}/\text{m}^3$)	alarmna vrednost ($\mu\text{g}/\text{m}^3$)
1 ura	200 (velja za NO_2) (ne sme biti presežena več kot 18-krat v koledarskem letu)	-
3-urni interval	-	400 (velja za NO_2)
koledarsko leto	40 (velja za NO_2)	-
časovni interval povprečenja	kritična vrednost ($\mu\text{g}/\text{m}^3$)	sprejemljivo preseganje ($\mu\text{g}/\text{m}^3$)
koledarsko leto	30 (velja za NO_x)	-

Opomba: Od leta 2010, vključno z njim, za dušikov dioksid ni sprejemljivega preseganja

Mejne vrednosti za delce PM₁₀:

časovni interval povprečenja	mejna vrednost ($\mu\text{g}/\text{m}^3$)	sprejemljivo preseganje ($\mu\text{g}/\text{m}^3$)*
1 dan	50 (ne sme biti presežena več kot 35-krat v koledarskem letu)	25
koledarsko leto	40	10

* - Za izvajanje drugega odstavka 17. člena Uredbe o kakovosti zunanjega zraka

Mejne vrednosti za benzen:

časovni interval povprečenja	mejna vrednost ($\mu\text{g}/\text{m}^3$)
koledarsko leto	5

1.2 METEOROLOGIJA

1.2.1. ZAKONSKE OSNOVE

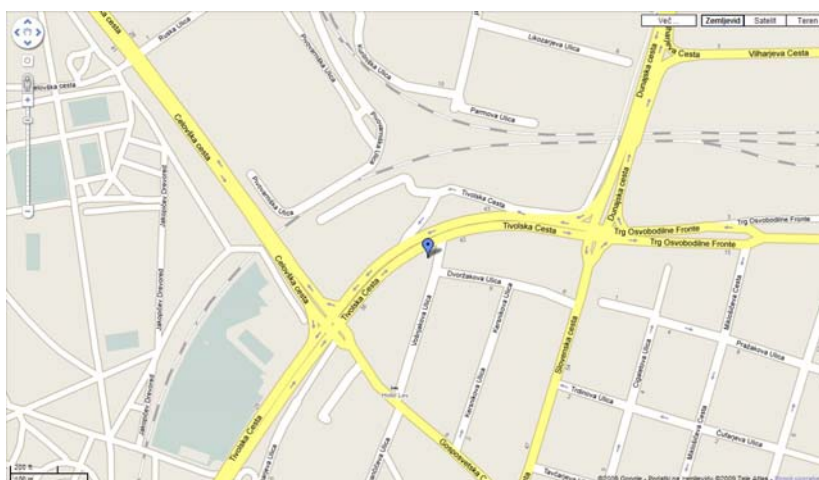
V letu 2006 je bil sprejet Zakon o meteorološki dejavnosti (ZMetD) (Ur.l. RS, št. 49/06), ki ureja opravljanje meteorološke dejavnosti, državno mrežo meteoroloških postaj, pogoje za registracijo meteorološke postaje, uporabo meteoroloških podatkov in druge, z meteorološko dejavnostjo povezane zadeve. Zakon obravnava tudi opravljanje meteorološke dejavnosti na avtomatskih meteoroloških postajah, na katerih elektronske naprave samodejno merijo, shranjujejo in pošiljajo podatke meteorološkega opazovanja v zbirke podatkov, kakršne so tudi v Okoljskem merilnem sistemu Mestne občine Ljubljana.

1.2.2. MERILNA MREŽA, LOKACIJE MERILNIH MEST IN OPREMA

Meteorološke meritve se v Okoljskem merilnem sistemu Mestne občine Ljubljana izvajajo skupaj z meritvami kakovosti zraka. Merilni sistem upravlja osebje Elektroinštituta Milan Vidmar, Hajdrihova ulica 2, Ljubljana. Postopke za izvajanje meritev in QA/QC postopke je prav tako predpisal Elektroinštitut Milan Vidmar, ki izdeluje tudi končno obdelavo rezultatov meritev in potrdi njihovo veljavnost.

Koordinate meteorološke merilne postaje:

Merilna postaja	Nadmorska višina	GKKY	GKKX
Okoljski merilni sistem Mestne občine Ljubljana	299 m	461919	101581



Slika: Lokacija OMS MOL. Vir: Google Maps (maps.google.com)

Meritve meteoroloških parametrov se izvajajo po naslednjih merilnih principih:

- Merjenje smeri in hitrosti vetra je izvedeno z ultrazvočnim anemometrom na višini 10 m. Merilnik meri vrednosti trodimenzionalnega vektorja hitrosti vetra. Vektor se določa na podlagi meritve časa preleta zvoka na treh ustrezno postavljenih poteh. Sistem na ta način združuje meritev hitrosti in smeri vetra brez mehansko vrtljivih senzorjev.
- Merjenje temperature zraka je izvedeno z aspiriranim dajalnikom temperature s termolinearnim termistorskim vezjem.
- Merjenje relativne vlažnosti zraka je izvedeno s kapacitivnim dajalnikom, ki s pomočjo elektronskega vezja linearizira in ojača spremembe vlage v zraku ter jih pretvori v ustrezen analogen električni izhodni signal.

1.2.3. NABOR MERITEV, SKLADNOST MERILNE TEHNIKE IN KAKOVOST MERITEV

Nabor merjenih parametrov meteoroloških meritev v avtomatski merilni postaji:

Naziv postaje	Meteorološki parametri		
	Temperatura zraka	Smer in hitrost vetra	Relativna vlaga
Okoljski merilni sistem Mestne občine Ljubljana	✓		✓

Ustreznost meritev kakovosti zunanjega zraka se potrjuje s sprotnim nadzorom stanja merilne opreme in uporabnostjo merilnih rezultatov. Zagotavljanje kakovosti rezultatov je skladno z Zakonom o meteorološki dejavnosti (ZMetD) (Ur.l. RS, št. 49/06).

2. REZULTATI MERITEV

2.1 MERITVE KAKOVOSTI ZRAKA

Pregled preseženih vrednosti: SO₂ junij 2012

	nad MVJ	AV	nad MVD	podatkov
postaja	urne v.	3 urne v.	dnevne v.	%
Tivolska - Vošnjakova	0	0	0	99

Pregled preseženih vrednosti: NO₂ junij 2012

	nad MVJ	AV	nad MVD	podatkov
postaja	urne v.	3 urne v.	dnevne v.	%
Tivolska - Vošnjakova	0	0	0	99

Pregled preseženih vrednosti: delci PM₁₀ junij 2012

	nad MVJ	AV	nad MVD	podatkov
postaja	urne v.	3 urne v.	dnevne v.	%
Tivolska - Vošnjakova	-	-	4	99

Pregled preseženih vrednosti: SO₂ do junij 2012

		nad MVJ	AV	nad MVD	podatkov
postaja	meritve od	urne v.	3 urne v.	dnevne v.	%
Tivolska - Vošnjakova	01.01.2012	0	0	0	99

Pregled preseženih vrednosti: NO₂ do junij 2012

		nad MVJ	AV	nad MVD	podatkov
postaja	meritve od	urne v.	3 urne v.	dnevne v.	%
Tivolska - Vošnjakova	01.01.2012	0	0	0	99

Pregled preseženih vrednosti: delci PM₁₀ do junij 2012

		nad MVJ	AV	nad MVD	podatkov
postaja	meritve od	urne v.	3 urne v.	dnevne v.	%
Tivolska - Vošnjakova	01.01.2012	-	-	60	96

Pregled srednjih koncentracij: SO₂ (µg/m³) za junij 2012 in pretekla leta

postaja	2010	2011	2012
Tivolska - Vošnjakova	6	3	3

Pregled srednjih koncentracij: NO₂ (µg/m³) za junij 2012 in pretekla leta

postaja	2010	2011	2012
Tivolska - Vošnjakova	50	50	48

Pregled srednjih koncentracij: NO_x (µg/ m³) za junij 2012 in pretekla leta

postaja	2010	2011	2012
Tivolska - Vošnjakova	74	73	66

Pregled srednjih koncentracij: delci PM₁₀ (µg/ m³) za junij 2012 in pretekla leta

postaja	2010	2011	2012
Tivolska - Vošnjakova	30	32	37

Pregled srednjih koncentracij: benzen (µg/ m³) za junij 2012 in pretekla leta

postaja	2010	2011	2012
Tivolska - Vošnjakova	3	3	3

Pregled srednjih koncentracij: toulen (µg/ m³) za junij 2012 in pretekla leta

postaja	2010	2011	2012
Tivolska - Vošnjakova	6	5	4

Pregled srednjih koncentracij: M&P ksilen (µg/ m³) za junij 2012 in pretekla leta

postaja	2010	2011	2012
Tivolska - Vošnjakova	6	4	4

Pregled srednjih koncentracij: etilbenzen (µg/ m³) za junij 2012 in pretekla leta

postaja	2010	2011	2012
Tivolska - Vošnjakova	1	0	0

Pregled srednjih koncentracij: O-ksilen (µg/ m³) za junij 2012 in pretekla leta

postaja	2010	2011	2012
Tivolska - Vošnjakova	1	0	0

2.1.1 Pregled koncentracij v zraku: SO₂ – Tivolska - Vošnjakova

Lokacija meritev: OMS - MOL
 Postaja: Tivolska - Vošnjakova
 Obdobje meritev: 01.06.2012 do 01.07.2012

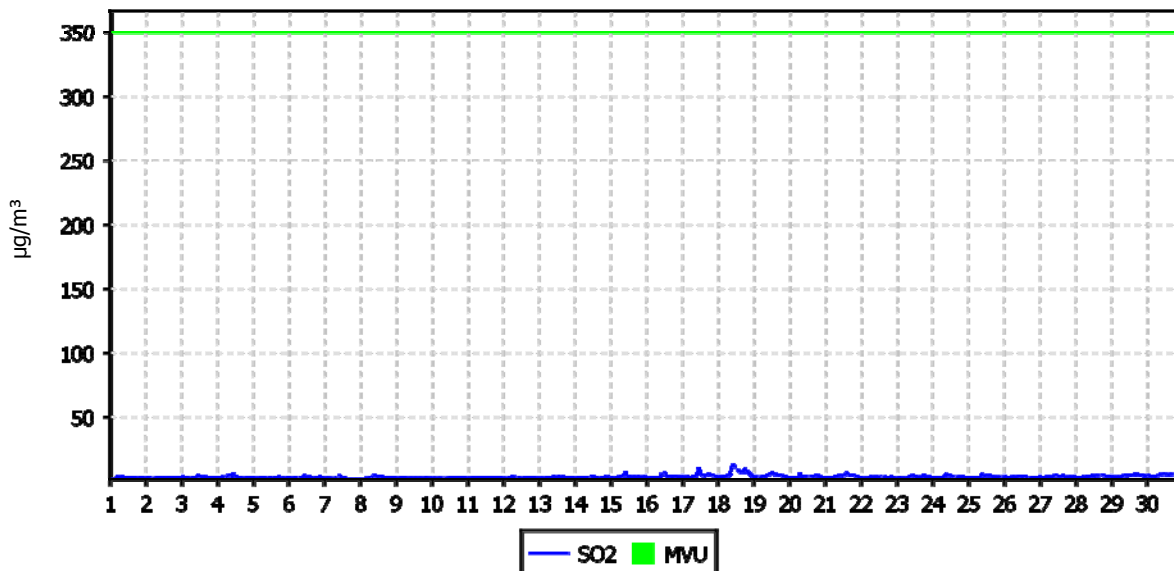
Razpoložljivih urnih podatkov:	700	99%
Maksimalna urna koncentracija:	13 µg/m ³	18.06.2012 11:00:00
Maksimalna dnevna koncentracija:	6 µg/m ³	18.06.2012
Minimalna dnevna koncentracija:	2 µg/m ³	07.06.2012
Srednja koncentracija v obdobju:	3 µg/m ³	
Število primerov urne koncentracije		
- nad MVU 350 µg/m ³ :	0	
Število primerov dnevne koncentracije		
- nad MVD 125 µg/m ³ :	0	
Št. intervalov 3 zaporednih ur nad AV 500	0	
Percentilna vrednost		
- 98 p.v. - urnih koncentracij:	6 µg/m ³	
- 50 p.v. - dnevnih koncentracij:	3 µg/m ³	

Razredi porazdelitve	Čas. interval - URA		Čas. interval - DAN	
	št. primerov	delež - %	št. primerov	delež - %
0.0 do 1.0 µg/m ³	0	0	0	0
1.0 do 2.0 µg/m ³	13	2	0	0
2.0 do 3.0 µg/m ³	317	45	12	40
3.0 do 4.0 µg/m ³	222	32	12	40
4.0 do 5.0 µg/m ³	91	13	5	17
5.0 do 7.5 µg/m ³	47	7	1	3
7.5 do 10.0 µg/m ³	6	1	0	0
10.0 do 15.0 µg/m ³	4	1	0	0
15.0 do 20.0 µg/m ³	0	0	0	0
20.0 do 25.0 µg/m ³	0	0	0	0
25.0 do 30.0 µg/m ³	0	0	0	0
30.0 do 35.0 µg/m ³	0	0	0	0
35.0 do 40.0 µg/m ³	0	0	0	0
40.0 do 45.0 µg/m ³	0	0	0	0
45.0 do 50.0 µg/m ³	0	0	0	0
50.0 do 60.0 µg/m ³	0	0	0	0
60.0 do 70.0 µg/m ³	0	0	0	0
70.0 do 80.0 µg/m ³	0	0	0	0
80.0 do 90.0 µg/m ³	0	0	0	0
90.0 do 100.0 µg/m ³	0	0	0	0
100.0 do 9999.0 µg/m ³	0	0	0	0
SKUPAJ:	700	100	30	100

URNE KONCENTRACIJE - SO₂

OMS - MOL (Tivolska - Vošnjakova)

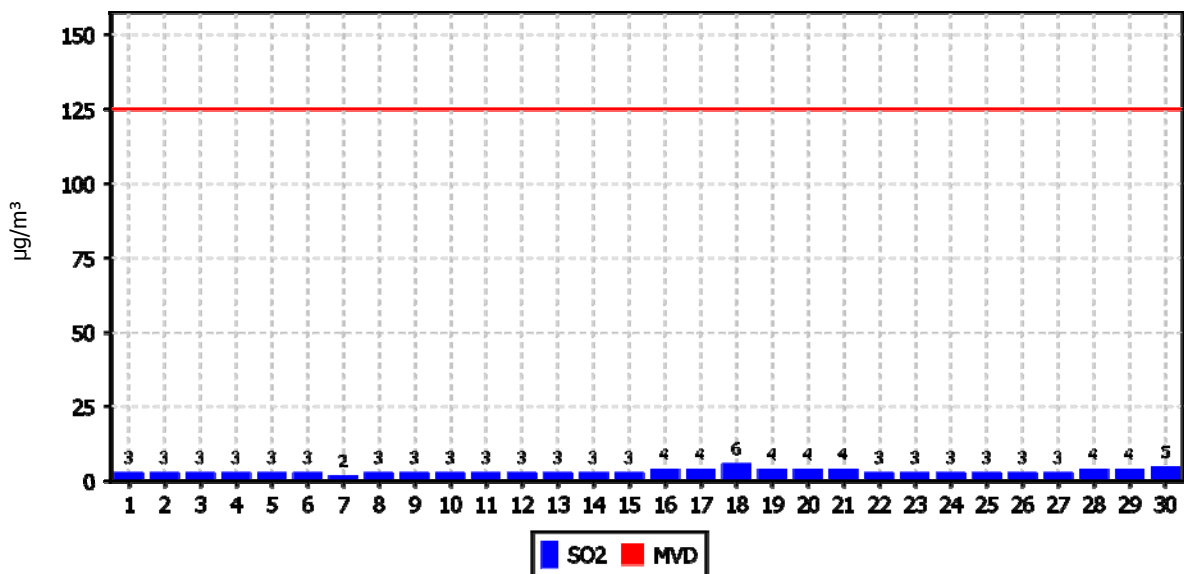
01.06.2012 do 01.07.2012



DNEVNE KONCENTRACIJE - SO₂

OMS - MOL (Tivolska - Vošnjakova)

01.06.2012 do 01.07.2012



2.1.2 Pregled koncentracij v zraku: NO₂ – Tivolska - Vošnjakova

Lokacija meritev: OMS - MOL
 Postaja: Tivolska - Vošnjakova
 Obdobje meritev: 01.06.2012 do 01.07.2012

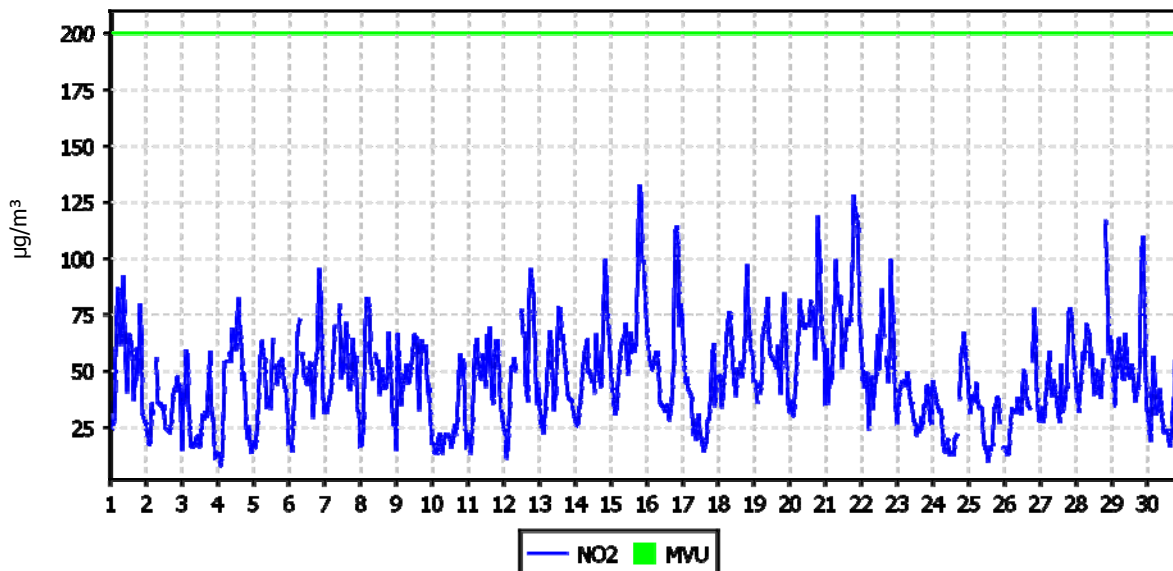
Razpoložljivih urnih podatkov:	699	99%
Maksimalna urna koncentracija:	132 µg/m ³	15.06.2012 20:00:00
Maksimalna dnevna koncentracija:	76 µg/m ³	21.06.2012
Minimalna dnevna koncentracija:	26 µg/m ³	10.06.2012
Srednja koncentracija v obdobju:	48 µg/m ³	
Število primerov urne koncentracije		
- nad MVU 200 µg/m ³ :	0	
Št. intervalov 3 zaporednih ur nad AV 400	0	
Percentilna vrednost		
- 98 p.v. - urnih koncentracij:	99 µg/m ³	
- 50 p.v. - dnevnih koncentracij:	48 µg/m ³	

Razredi porazdelitve	Čas. interval - URA		Čas. interval - DAN	
	št. primerov	delež - %	št. primerov	delež - %
0.0 do 5.0 µg/m ³	0	0	0	0
5.0 do 10.0 µg/m ³	2	0	0	0
10.0 do 15.0 µg/m ³	20	3	0	0
15.0 do 20.0 µg/m ³	43	6	0	0
20.0 do 25.0 µg/m ³	33	5	0	0
25.0 do 30.0 µg/m ³	44	6	3	10
30.0 do 35.0 µg/m ³	67	10	2	7
35.0 do 40.0 µg/m ³	67	10	4	13
40.0 do 45.0 µg/m ³	63	9	2	7
45.0 do 50.0 µg/m ³	71	10	7	23
50.0 do 60.0 µg/m ³	118	17	9	30
60.0 do 80.0 µg/m ³	124	18	3	10
80.0 do 100.0 µg/m ³	33	5	0	0
100.0 do 120.0 µg/m ³	10	1	0	0
120.0 do 140.0 µg/m ³	4	1	0	0
140.0 do 160.0 µg/m ³	0	0	0	0
160.0 do 180.0 µg/m ³	0	0	0	0
180.0 do 200.0 µg/m ³	0	0	0	0
200.0 do 250.0 µg/m ³	0	0	0	0
250.0 do 300.0 µg/m ³	0	0	0	0
300.0 do 400.0 µg/m ³	0	0	0	0
400.0 do 9999.0 µg/m ³	0	0	0	0
SKUPAJ:	699	100	30	100

URNE KONCENTRACIJE - NO₂

OMS - MOL (Tivolska - Vošnjakova)

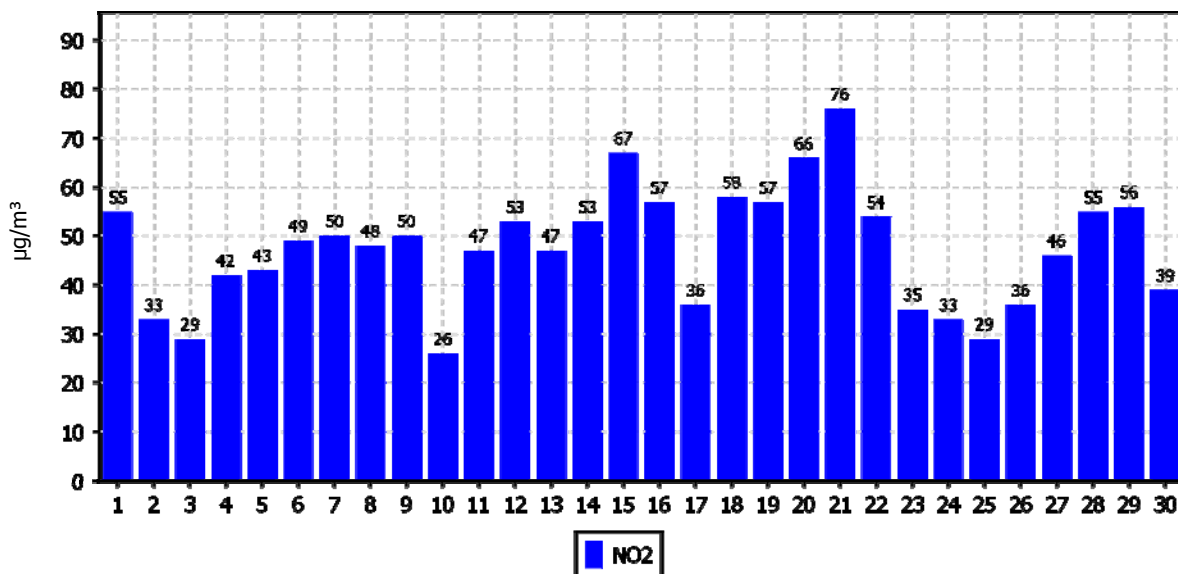
01.06.2012 do 01.07.2012



DNEVNE KONCENTRACIJE - NO₂

OMS - MOL (Tivolska - Vošnjakova)

01.06.2012 do 01.07.2012



2.1.3 Pregled koncentracij v zraku: NO_x – Tivolska - Vošnjakova

Lokacija meritev: OMS - MOL
 Postaja: Tivolska - Vošnjakova
 Obdobje meritev: 01.06.2012 do 01.07.2012

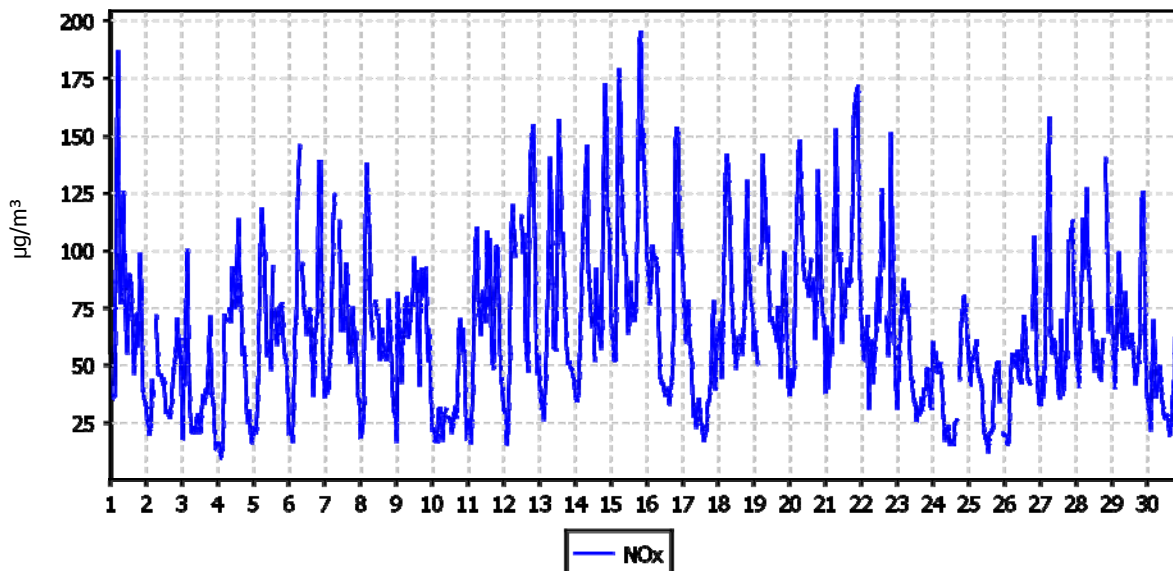
Razpoložljivih urnih podatkov:	699	99%
Maksimalna urna koncentracija:	195 µg/m ³	15.06.2012 21:00:00
Maksimalna dnevna koncentracija:	106 µg/m ³	15.06.2012
Minimalna dnevna koncentracija:	33 µg/m ³	10.06.2012
Srednja koncentracija v obdobju:	66 µg/m ³	
Percentilna vrednost		
- 98 p.v. - urnih koncentracij:	153 µg/m ³	
- 50 p.v. - dnevnih koncentracij:	69 µg/m ³	

Razredi porazdelitve	Čas. interval - URA		Čas. interval - DAN	
	št. primerov	delež - %	št. primerov	delež - %
0.0 do 5.0 µg/m ³	0	0	0	0
5.0 do 10.0 µg/m ³	1	0	0	0
10.0 do 15.0 µg/m ³	3	0	0	0
15.0 do 20.0 µg/m ³	26	4	0	0
20.0 do 25.0 µg/m ³	37	5	0	0
25.0 do 30.0 µg/m ³	27	4	0	0
30.0 do 35.0 µg/m ³	34	5	1	3
35.0 do 40.0 µg/m ³	37	5	2	7
40.0 do 45.0 µg/m ³	55	8	2	7
45.0 do 50.0 µg/m ³	31	4	4	13
50.0 do 60.0 µg/m ³	86	12	1	3
60.0 do 80.0 µg/m ³	163	23	13	43
80.0 do 100.0 µg/m ³	92	13	6	20
100.0 do 120.0 µg/m ³	51	7	1	3
120.0 do 140.0 µg/m ³	27	4	0	0
140.0 do 160.0 µg/m ³	20	3	0	0
160.0 do 180.0 µg/m ³	6	1	0	0
180.0 do 200.0 µg/m ³	3	0	0	0
200.0 do 250.0 µg/m ³	0	0	0	0
250.0 do 300.0 µg/m ³	0	0	0	0
300.0 do 400.0 µg/m ³	0	0	0	0
400.0 do 9999.0 µg/m ³	0	0	0	0
SKUPAJ:	699	100	30	100

URNE KONCENTRACIJE - NO_x

OMS - MOL (Tivolska - Vošnjakova)

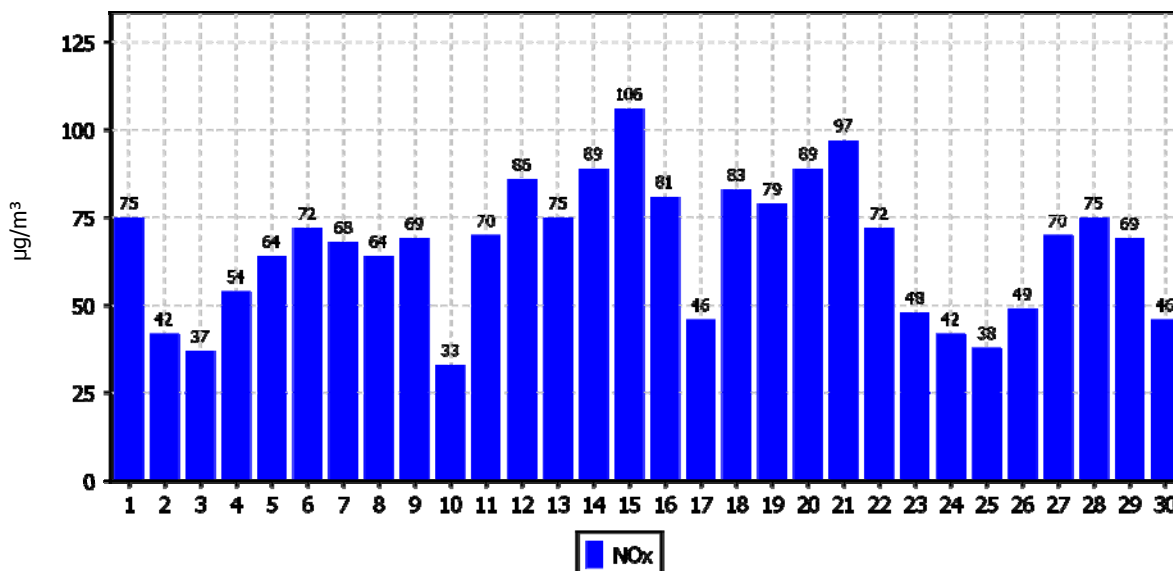
01.06.2012 do 01.07.2012



DNEVNE KONCENTRACIJE - NO_x

OMS - MOL (Tivolska - Vošnjakova)

01.06.2012 do 01.07.2012



2.1.4 Pregled koncentracij v zraku: benzen – Tivolska - Vošnjakova

Lokacija meritev: OMS - MOL
 Postaja: Tivolska - Vošnjakova
 Obdobje meritev: 01.06.2012 do 01.07.2012

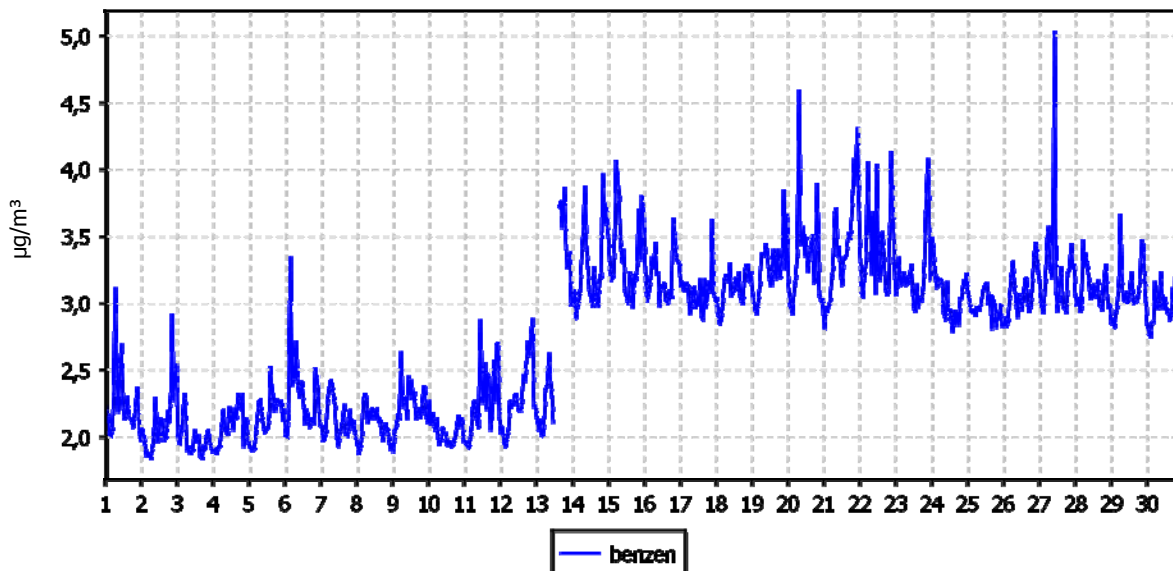
Razpoložljivih urnih podatkov:	717	100%
Maksimalna urna koncentracija:	5 µg/m ³	27.06.2012 11:00:00
Maksimalna dnevna koncentracija:	3 µg/m ³	21.06.2012
Minimalna dnevna koncentracija:	2 µg/m ³	03.06.2012
Srednja koncentracija v obdobju:	3 µg/m ³	
Percentilna vrednost		
- 98 p.v. - urnih koncentracij:	4 µg/m ³	
- 50 p.v. - dnevnih koncentracij:	3 µg/m ³	

Razredi porazdelitve	Čas. interval - URA		Čas. interval - DAN	
	št. primerov	delež - %	št. primerov	delež - %
0.0 do 0.25 µg/m ³	0	0	0	0
0.25 do 0.5 µg/m ³	0	0	0	0
0.5 do 0.75 µg/m ³	0	0	0	0
0.75 do 1.0 µg/m ³	0	0	0	0
1.0 do 2.0 µg/m ³	62	9	1	3
2.0 do 3.0 µg/m ³	329	46	13	43
3.0 do 4.0 µg/m ³	317	44	16	53
4.0 do 5.0 µg/m ³	8	1	0	0
5.0 do 10.0 µg/m ³	1	0	0	0
10.0 do 20.0 µg/m ³	0	0	0	0
20.0 do 40.0 µg/m ³	0	0	0	0
40.0 do 60.0 µg/m ³	0	0	0	0
60.0 do 80.0 µg/m ³	0	0	0	0
80.0 do 100.0 µg/m ³	0	0	0	0
100.0 do 200.0 µg/m ³	0	0	0	0
200.0 do 300.0 µg/m ³	0	0	0	0
300.0 do 400.0 µg/m ³	0	0	0	0
400.0 do 500.0 µg/m ³	0	0	0	0
500.0 do 9999.0 µg/m ³	0	0	0	0
SKUPAJ:	717	100	30	100

URNE KONCENTRACIJE - benzen

OMS - MOL (Tivolska - Vošnjakova)

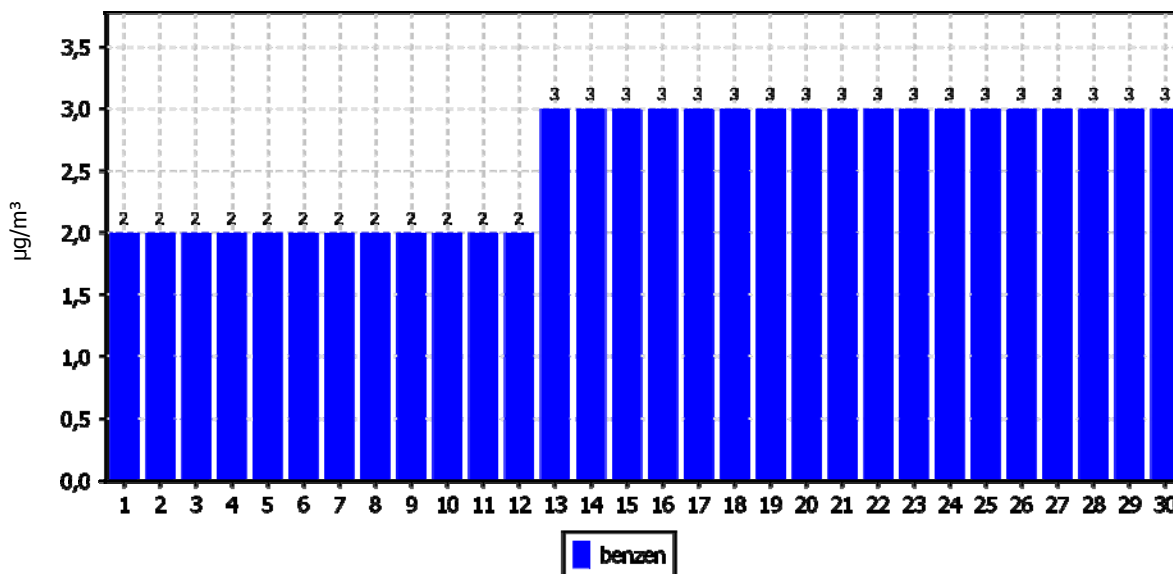
01.06.2012 do 01.07.2012



DNEVNE KONCENTRACIJE - benzen

OMS - MOL (Tivolska - Vošnjakova)

01.06.2012 do 01.07.2012



2.1.5 Pregled koncentracij v zraku: toluen – Tivolska - Vošnjakova

Lokacija meritev: OMS - MOL
 Postaja: Tivolska - Vošnjakova
 Obdobje meritev: 01.06.2012 do 01.07.2012

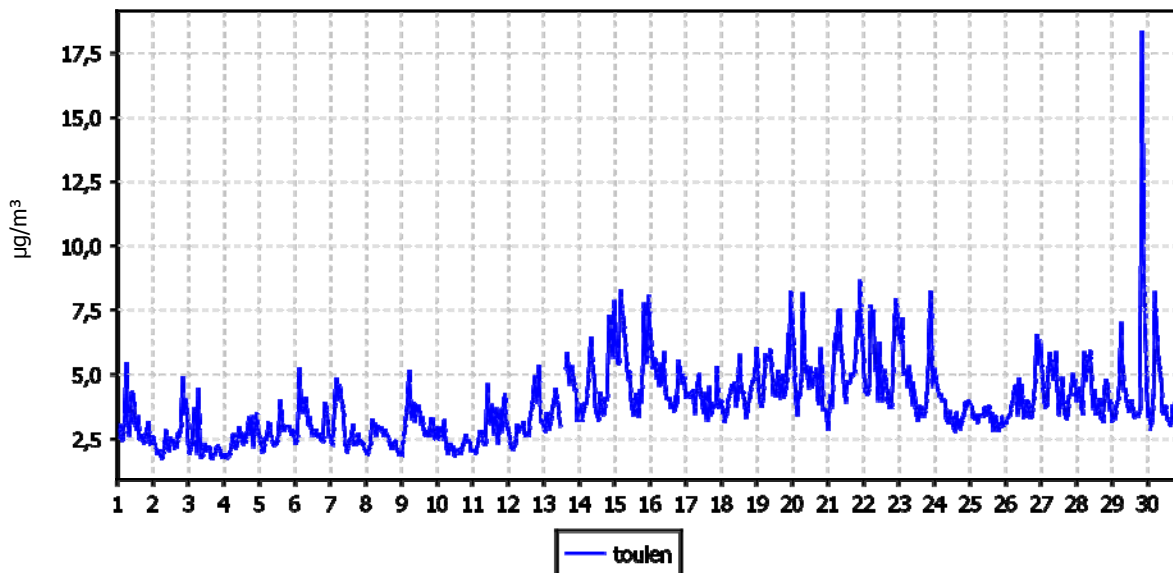
Razpoložljivih urnih podatkov:	717	100%
Maksimalna urna koncentracija:	18 µg/m ³	29.06.2012 21:00:00
Maksimalna dnevna koncentracija:	6 µg/m ³	15.06.2012
Minimalna dnevna koncentracija:	2 µg/m ³	03.06.2012
Srednja koncentracija v obdobju:	4 µg/m ³	
Percentilna vrednost		
- 98 p.v. - urnih koncentracij:	8 µg/m ³	
- 50 p.v. - dnevnih koncentracij:	4 µg/m ³	

Razredi porazdelitve	Čas. interval - URA		Čas. interval - DAN	
	št. primerov	delež - %	št. primerov	delež - %
0.0 do 0.25 µg/m ³	0	0	0	0
0.25 do 0.5 µg/m ³	0	0	0	0
0.5 do 0.75 µg/m ³	0	0	0	0
0.75 do 1.0 µg/m ³	0	0	0	0
1.0 do 2.0 µg/m ³	30	4	0	0
2.0 do 3.0 µg/m ³	185	26	8	27
3.0 do 4.0 µg/m ³	230	32	6	20
4.0 do 5.0 µg/m ³	148	21	11	37
5.0 do 10.0 µg/m ³	123	17	5	17
10.0 do 20.0 µg/m ³	1	0	0	0
20.0 do 40.0 µg/m ³	0	0	0	0
40.0 do 60.0 µg/m ³	0	0	0	0
60.0 do 80.0 µg/m ³	0	0	0	0
80.0 do 100.0 µg/m ³	0	0	0	0
100.0 do 200.0 µg/m ³	0	0	0	0
200.0 do 300.0 µg/m ³	0	0	0	0
300.0 do 400.0 µg/m ³	0	0	0	0
400.0 do 500.0 µg/m ³	0	0	0	0
500.0 do 9999.0 µg/m ³	0	0	0	0
SKUPAJ:	717	100	30	100

URNE KONCENTRACIJE - toulen

OMS - MOL (Tivolska - Vošnjakova)

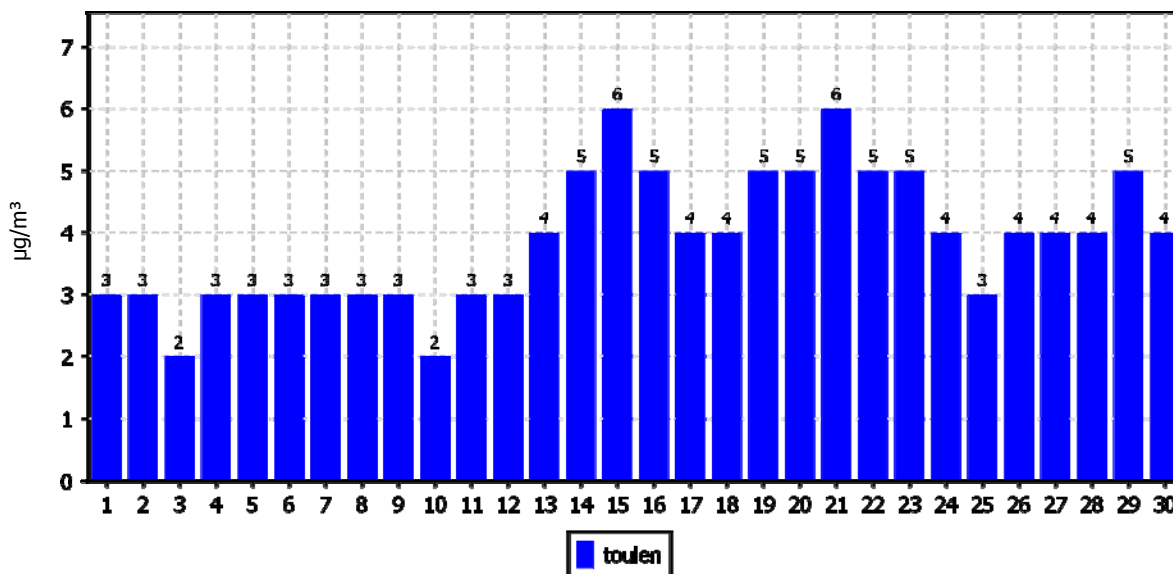
01.06.2012 do 01.07.2012



DNEVNE KONCENTRACIJE - toulen

OMS - MOL (Tivolska - Vošnjakova)

01.06.2012 do 01.07.2012



2.1.6 Pregled koncentracij v zraku: M&P ksilen – Tivolska - Vošnjakova

Lokacija meritev: OMS - MOL
 Postaja: Tivolska - Vošnjakova
 Obdobje meritev: 01.06.2012 do 01.07.2012

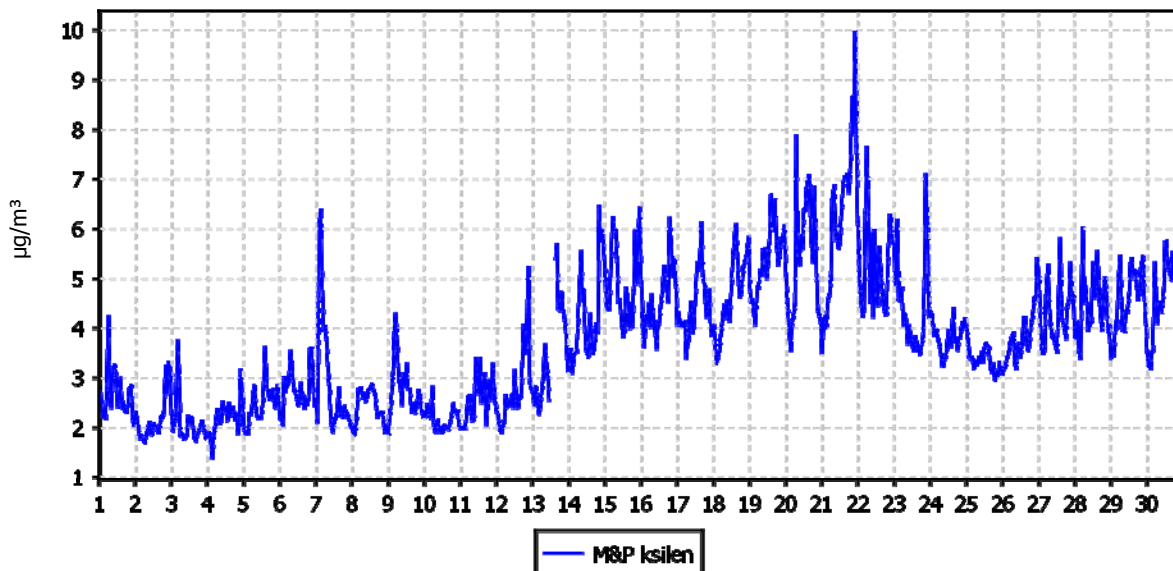
Razpoložljivih urnih podatkov:	717	100%
Maksimalna urna koncentracija:	10 µg/m ³	21.06.2012 23:00:00
Maksimalna dnevna koncentracija:	6 µg/m ³	21.06.2012
Minimalna dnevna koncentracija:	2 µg/m ³	03.06.2012
Srednja koncentracija v obdobju:	4 µg/m ³	
Percentilna vrednost		
- 98 p.v. - urnih koncentracij:	7 µg/m ³	
- 50 p.v. - dnevnih koncentracij:	4 µg/m ³	

Razredi porazdelitve	Čas. interval - URA		Čas. interval - DAN	
	št. primerov	delež - %	št. primerov	delež - %
0.0 do 0.25 µg/m ³	0	0	0	0
0.25 do 0.5 µg/m ³	0	0	0	0
0.5 do 0.75 µg/m ³	0	0	0	0
0.75 do 1.0 µg/m ³	0	0	0	0
1.0 do 2.0 µg/m ³	50	7	0	0
2.0 do 3.0 µg/m ³	205	29	12	40
3.0 do 4.0 µg/m ³	161	22	4	13
4.0 do 5.0 µg/m ³	169	24	10	33
5.0 do 10.0 µg/m ³	132	18	4	13
10.0 do 20.0 µg/m ³	0	0	0	0
20.0 do 40.0 µg/m ³	0	0	0	0
40.0 do 60.0 µg/m ³	0	0	0	0
60.0 do 80.0 µg/m ³	0	0	0	0
80.0 do 100.0 µg/m ³	0	0	0	0
100.0 do 200.0 µg/m ³	0	0	0	0
200.0 do 300.0 µg/m ³	0	0	0	0
300.0 do 400.0 µg/m ³	0	0	0	0
400.0 do 500.0 µg/m ³	0	0	0	0
500.0 do 9999.0 µg/m ³	0	0	0	0
SKUPAJ:	717	100	30	100

URNE KONCENTRACIJE - M&P ksilen

OMS - MOL (Tivolska - Vošnjakova)

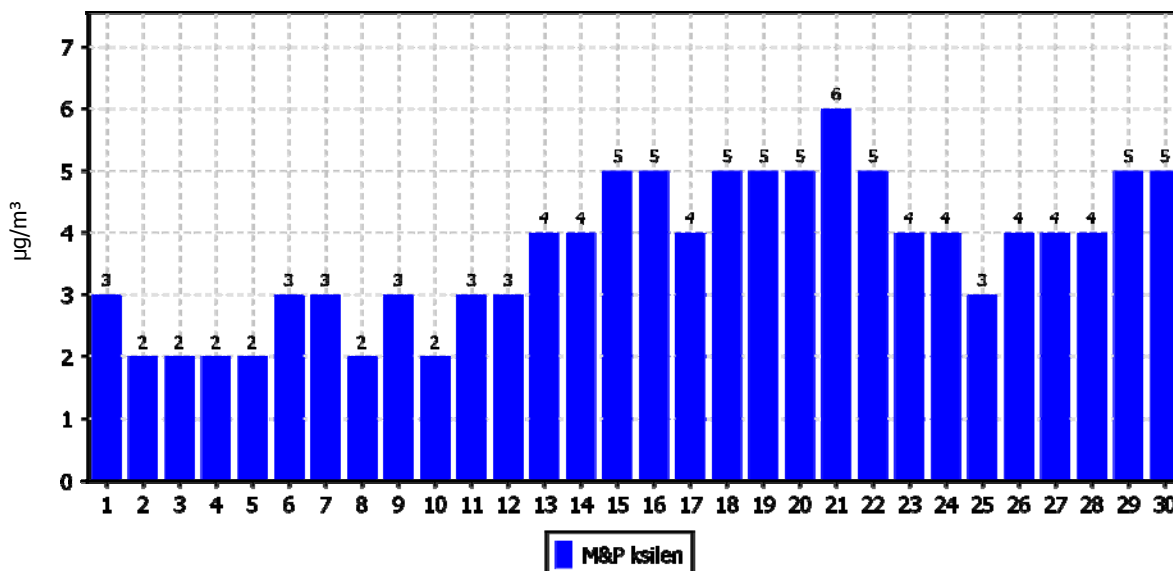
01.06.2012 do 01.07.2012



DNEVNE KONCENTRACIJE - M&P ksilen

OMS - MOL (Tivolska - Vošnjakova)

01.06.2012 do 01.07.2012



2.1.7 Pregled koncentracij v zraku: etilbenzen – Tivolska - Vošnjakova

Lokacija meritev: OMS - MOL
 Postaja: Tivolska - Vošnjakova
 Obdobje meritev: 01.06.2012 do 01.07.2012

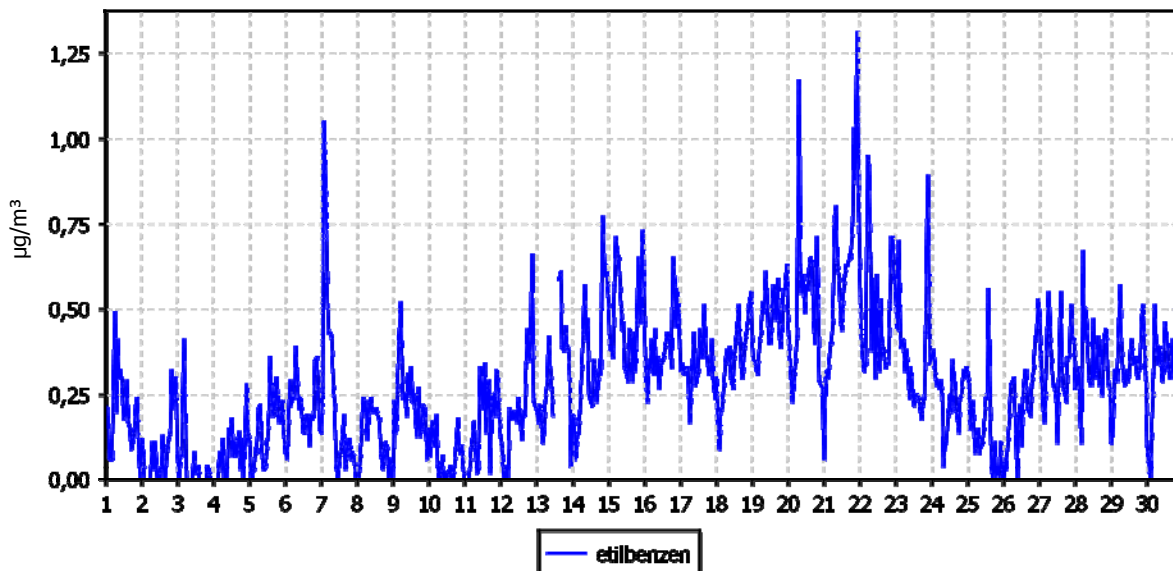
Razpoložljivih urnih podatkov:	717	100%
Maksimalna urna koncentracija:	1 µg/m ³	21.06.2012 23:00:00
Maksimalna dnevna koncentracija:	1 µg/m ³	21.06.2012
Minimalna dnevna koncentracija:	0 µg/m ³	03.06.2012
Srednja koncentracija v obdobju:	0 µg/m ³	
Percentilna vrednost		
- 50 p.v. - urnih koncentracij:	0 µg/m ³	
- 98 p.v. - dnevnih koncentracij:	1 µg/m ³	

Razredi porazdelitve	Čas. interval - URA		Čas. interval - DAN	
	št. primerov	delež - %	št. primerov	delež - %
0.0 do 0.25 µg/m ³	330	46	15	50
0.25 do 0.5 µg/m ³	297	41	13	43
0.5 do 0.75 µg/m ³	74	10	2	7
0.75 do 1.0 µg/m ³	12	2	0	0
1.0 do 2.0 µg/m ³	4	1	0	0
2.0 do 3.0 µg/m ³	0	0	0	0
3.0 do 4.0 µg/m ³	0	0	0	0
4.0 do 5.0 µg/m ³	0	0	0	0
5.0 do 10.0 µg/m ³	0	0	0	0
10.0 do 20.0 µg/m ³	0	0	0	0
20.0 do 40.0 µg/m ³	0	0	0	0
40.0 do 60.0 µg/m ³	0	0	0	0
60.0 do 80.0 µg/m ³	0	0	0	0
80.0 do 100.0 µg/m ³	0	0	0	0
100.0 do 200.0 µg/m ³	0	0	0	0
200.0 do 300.0 µg/m ³	0	0	0	0
300.0 do 400.0 µg/m ³	0	0	0	0
400.0 do 500.0 µg/m ³	0	0	0	0
500.0 do 9999.0 µg/m ³	0	0	0	0
SKUPAJ:	717	100	30	100

URNE KONCENTRACIJE - etilbenzen

OMS - MOL (Tivolska - Vošnjakova)

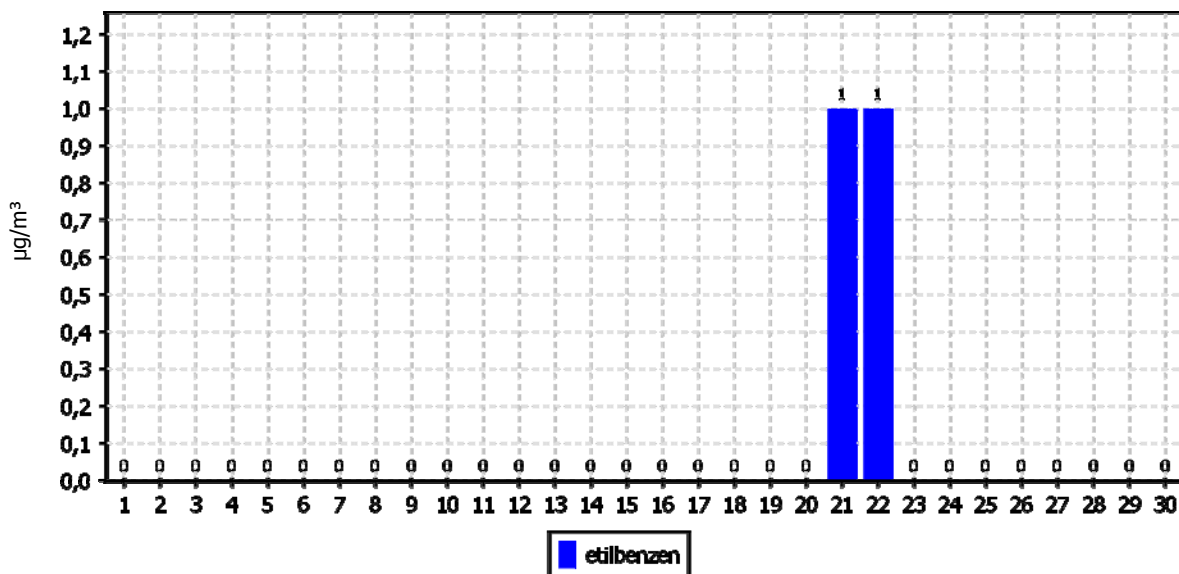
01.06.2012 do 01.07.2012



DNEVNE KONCENTRACIJE - etilbenzen

OMS - MOL (Tivolska - Vošnjakova)

01.06.2012 do 01.07.2012



2.1.8 Pregled koncentracij v zraku: O-ksilen – Tivolska - Vošnjakova

Lokacija meritev: OMS - MOL
 Postaja: Tivolska - Vošnjakova
 Obdobje meritev: 01.06.2012 do 01.07.2012

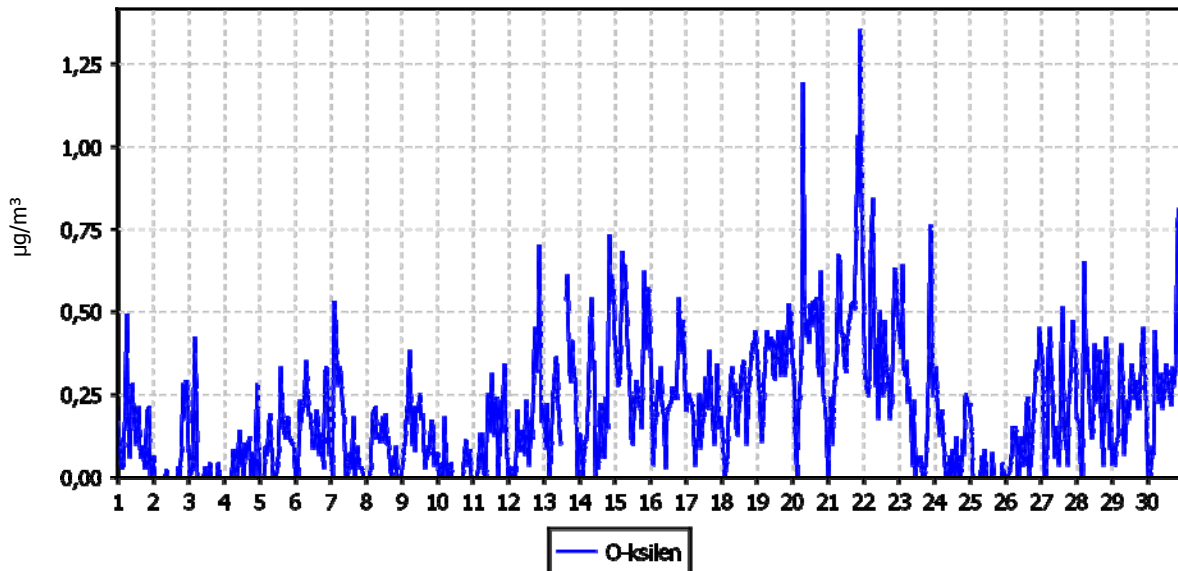
Razpoložljivih urnih podatkov:	717	100%
Maksimalna urna koncentracija:	1 µg/m ³	21.06.2012 23:00:00
Maksimalna dnevna koncentracija:	1 µg/m ³	21.06.2012
Minimalna dnevna koncentracija:	0 µg/m ³	25.06.2012
Srednja koncentracija v obdobju:	0 µg/m ³	
Percentilna vrednost		
- 98 p.v. - urnih koncentracij:	1 µg/m ³	
- 50 p.v. - dnevnih koncentracij:	0 µg/m ³	

Razredi porazdelitve	Čas. interval - URA		Čas. interval - DAN	
	št. primerov	delež - %	št. primerov	delež - %
0.0 do 0.25 µg/m ³	477	67	23	77
0.25 do 0.5 µg/m ³	191	27	6	20
0.5 do 0.75 µg/m ³	40	6	1	3
0.75 do 1.0 µg/m ³	6	1	0	0
1.0 do 2.0 µg/m ³	3	0	0	0
2.0 do 3.0 µg/m ³	0	0	0	0
3.0 do 4.0 µg/m ³	0	0	0	0
4.0 do 5.0 µg/m ³	0	0	0	0
5.0 do 10.0 µg/m ³	0	0	0	0
10.0 do 20.0 µg/m ³	0	0	0	0
20.0 do 40.0 µg/m ³	0	0	0	0
40.0 do 60.0 µg/m ³	0	0	0	0
60.0 do 80.0 µg/m ³	0	0	0	0
80.0 do 100.0 µg/m ³	0	0	0	0
100.0 do 200.0 µg/m ³	0	0	0	0
200.0 do 300.0 µg/m ³	0	0	0	0
300.0 do 400.0 µg/m ³	0	0	0	0
400.0 do 500.0 µg/m ³	0	0	0	0
500.0 do 9999.0 µg/m ³	0	0	0	0
SKUPAJ:	717	100	30	100

URNE KONCENTRACIJE - O-ksilen

OMS - MOL (Tivolska - Vošnjakova)

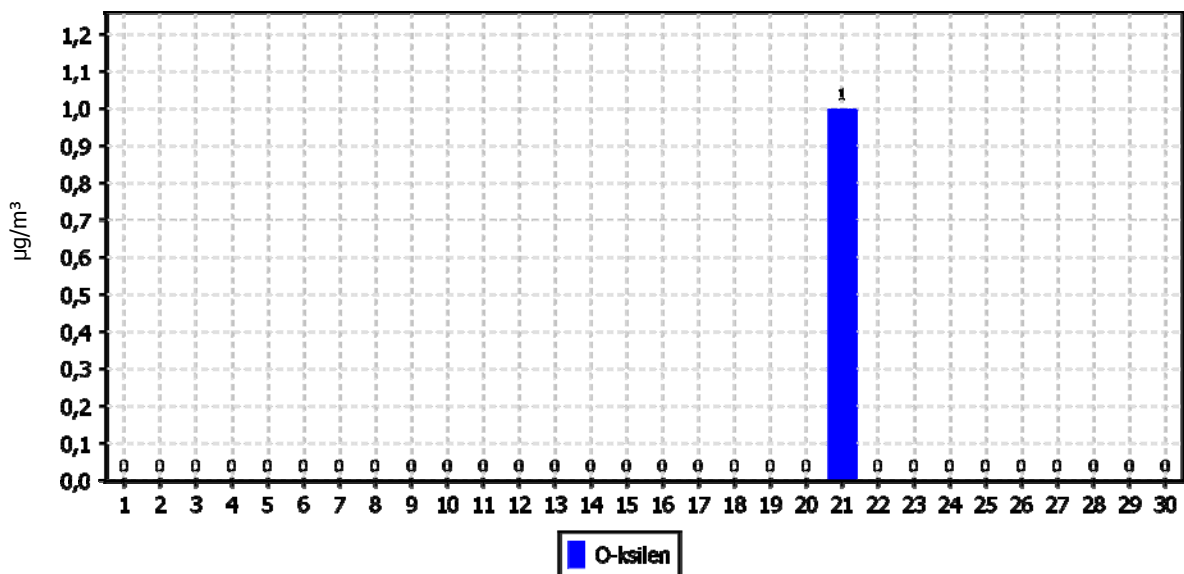
01.06.2012 do 01.07.2012



DNEVNE KONCENTRACIJE - O-ksilen

OMS - MOL (Tivolska - Vošnjakova)

01.06.2012 do 01.07.2012



2.1.9 Pregled koncentracij v zraku: PM₁₀ – Tivolska - Vošnjakova

Lokacija meritev: OMS - MOL
 Postaja: Tivolska - Vošnjakova
 Obdobje meritev: 01.06.2012 do 01.07.2012

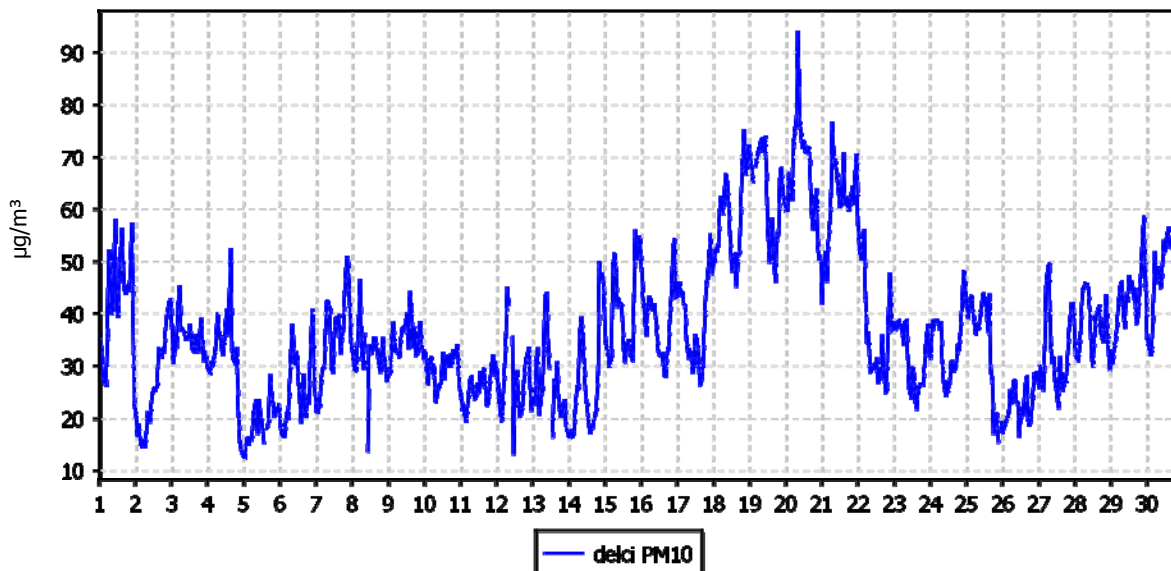
Razpoložljivih urnih podatkov:	714	99%
Maksimalna urna koncentracija:	94 µg/m ³	20.06.2012 09:00:00
Maksimalna dnevna koncentracija:	67 µg/m ³	20.06.2012
Minimalna dnevna koncentracija:	20 µg/m ³	05.06.2012
Srednja koncentracija v obdobju:	37 µg/m ³	
Število primerov dnevne koncentracije		
- nad MVD 50 µg/m ³ :	4	
Percentilna vrednost		
- 98 p.v. - urnih koncentracij:	72 µg/m ³	
- 50 p.v. - dnevnih koncentracij:	35 µg/m ³	

Razredi porazdelitve	Čas. interval - URA		Čas. interval - DAN	
	št. primerov	delež - %	št. primerov	delež - %
0.0 do 5.0 µg/m ³	0	0	0	0
5.0 do 10.0 µg/m ³	0	0	0	0
10.0 do 15.0 µg/m ³	8	1	0	0
15.0 do 20.0 µg/m ³	46	6	1	3
20.0 do 25.0 µg/m ³	75	11	1	3
25.0 do 30.0 µg/m ³	103	14	7	23
30.0 do 35.0 µg/m ³	139	19	6	20
35.0 do 40.0 µg/m ³	99	14	7	23
40.0 do 45.0 µg/m ³	74	10	3	10
45.0 do 50.0 µg/m ³	47	7	1	3
50.0 do 60.0 µg/m ³	63	9	1	3
60.0 do 80.0 µg/m ³	59	8	3	10
80.0 do 100.0 µg/m ³	1	0	0	0
100.0 do 120.0 µg/m ³	0	0	0	0
120.0 do 140.0 µg/m ³	0	0	0	0
140.0 do 160.0 µg/m ³	0	0	0	0
160.0 do 180.0 µg/m ³	0	0	0	0
180.0 do 200.0 µg/m ³	0	0	0	0
200.0 do 250.0 µg/m ³	0	0	0	0
250.0 do 300.0 µg/m ³	0	0	0	0
300.0 do 400.0 µg/m ³	0	0	0	0
400.0 do 500.0 µg/m ³	0	0	0	0
500.0 do 9999.0 µg/m ³	0	0	0	0
SKUPAJ:	714	100	30	100

URNE KONCENTRACIJE - delci PM₁₀

OMS - MOL (Tivolska - Vošnjakova)

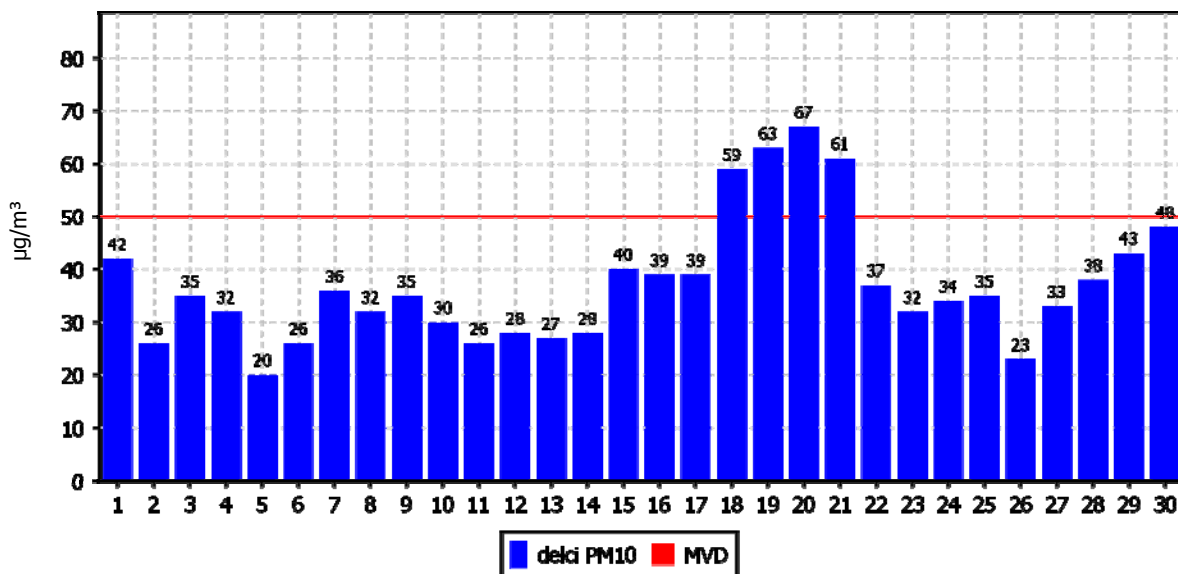
01.06.2012 do 01.07.2012



DNEVNE KONCENTRACIJE - delci PM₁₀

OMS - MOL (Tivolska - Vošnjakova)

01.06.2012 do 01.07.2012



2.2 METEOROLOŠKE MERITVE

2.2.1 Pregled temperature in relativne vlage v zraku – Tivolska - Vošnjakova

Lokacija meritev: OMS - MOL
 Postaja: Tivolska - Vošnjakova
 Obdobje meritev: 01.06.2012 do 01.07.2012

	TEMPERATURA		RELATIVNA VLAGA	
Razpoložljivih polurnih podatkov	1440	100%	1440	100%
Maksimalna urna vrednost	35 °C	21.06.2012 14:00:00	98%	13.06.2012 04:00:00
Maksimalna dnevna vrednost	28 °C	30.06.2012	97%	12.06.2012
Minimalna urna vrednost	11 °C	14.06.2012 05:00:00	17%	17.06.2012 15:00:00
Minimalna dnevna vrednost	14 °C	12.06.2012	47%	21.06.2012
Srednja vrednost v obdobju	21 °C		68%	

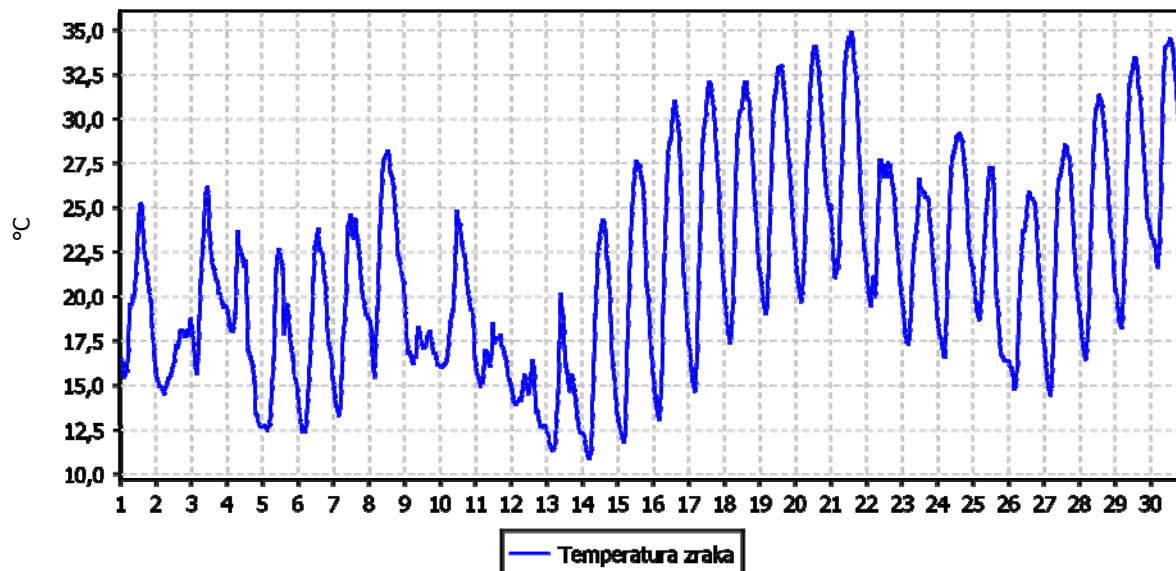
TEMPERATURA	Čas. interval - 30 min		Čas. interval - URA		Čas. interval - DAN	
	št. primerov	delež - %	št. primerov	delež - %	št. primerov	delež - %
-50.0 do 0.0 °C	0	0	0	0	0	0
0.0 do 3.0 °C	0	0	0	0	0	0
3.0 do 6.0 °C	0	0	0	0	0	0
6.0 do 9.0 °C	0	0	0	0	0	0
9.0 do 12.0 °C	21	1	11	2	0	0
12.0 do 15.0 °C	156	11	77	11	2	7
15.0 do 18.0 °C	308	21	157	22	6	20
18.0 do 21.0 °C	257	18	127	18	7	23
21.0 do 24.0 °C	244	17	122	17	6	20
24.0 do 27.0 °C	176	12	88	12	6	20
27.0 do 30.0 °C	133	9	66	9	3	10
30.0 do 50.0 °C	145	10	72	10	0	0
SKUPAJ:	1440	100	720	100	30	100

REL. VLAŽNOST	Čas. interval - 30 min		Čas. interval - URA		Čas. interval - DAN	
	št. primerov	delež - %	št. primerov	delež - %	št. primerov	delež - %
0.0 do 20.0 %	4	0	2	0	0	0
20.0 do 30.0 %	68	5	34	5	0	0
30.0 do 40.0 %	228	16	114	16	0	0
40.0 do 50.0 %	178	12	91	13	2	7
50.0 do 60.0 %	148	10	72	10	12	40
60.0 do 70.0 %	137	10	68	9	4	13
70.0 do 80.0 %	92	6	52	7	7	23
80.0 do 90.0 %	69	5	27	4	0	0
90.0 do 100.0 %	516	36	260	36	5	17
SKUPAJ:	1440	100	720	100	30	100

URNE VREDNOSTI - Temperatura zraka

OMS - MOL (Tivolska - Vošnjakova)

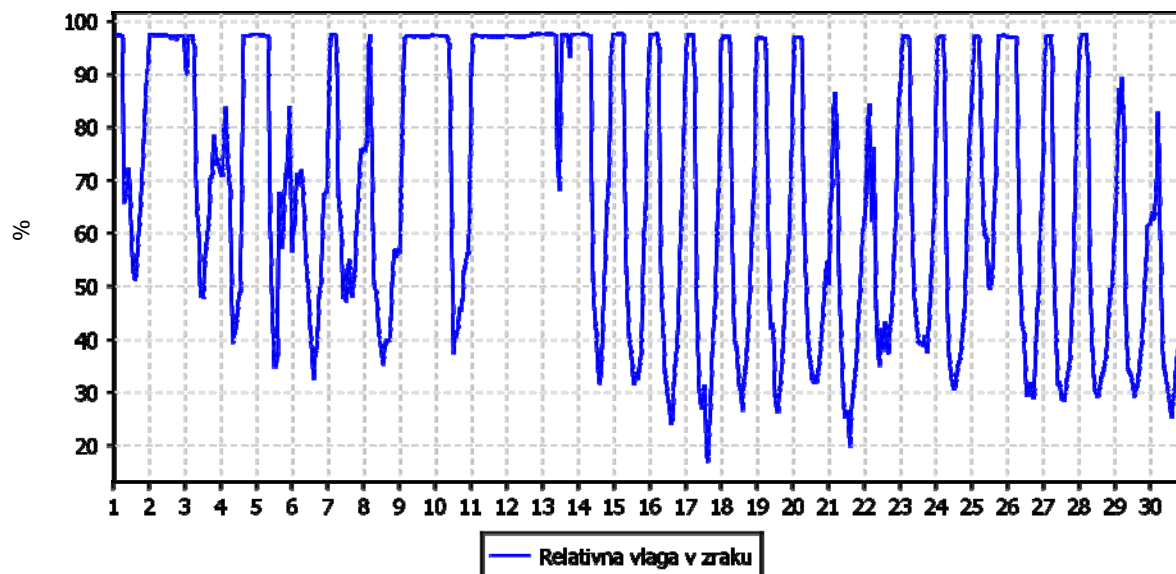
01.06.2012 do 01.07.2012



URNE VREDNOSTI - Relativna vlaga v zraku

OMS - MOL (Tivolska - Vošnjakova)

01.06.2012 do 01.07.2012



2.3 MERITVE HRUPA

2.3.1 Meritve hrupa – Tivolska - Vošnjakova

Lokacija meritev: OMS - MOL
 Postaja: Tivolska - Vošnjakova
 Obdobje meritev: 01.06.2012 do 01.07.2012

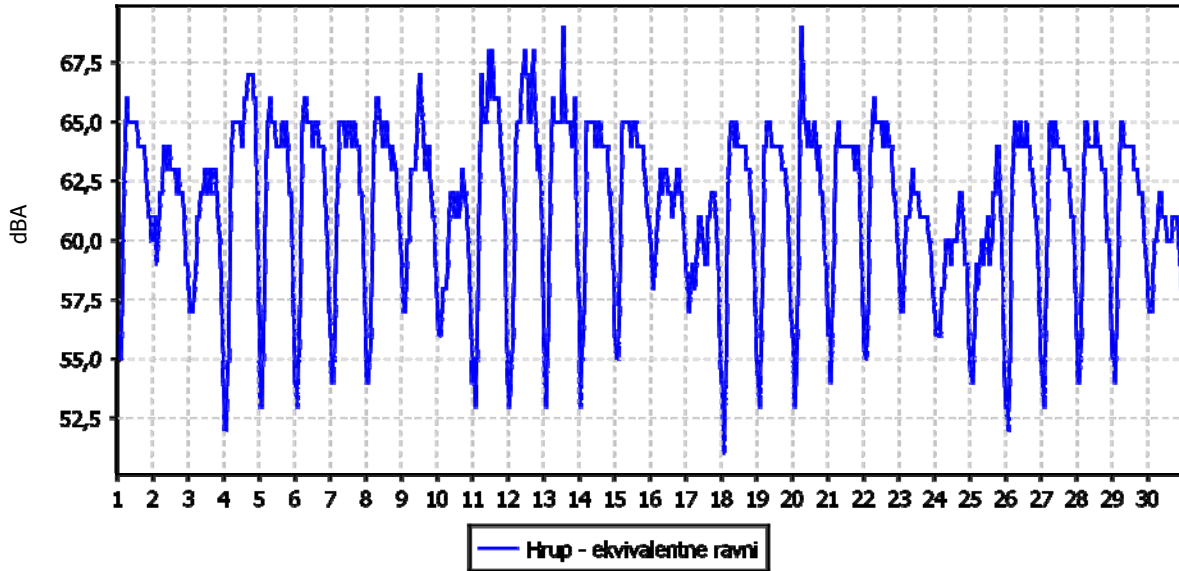
Razpoložljivih polurnih podatkov:	1434	100 %
Maksimalna urna raven:	69	13.06.2012 1:00
Minimalna urna raven:	51	18.06.2012 2:00
Maksimalna vrednost kazalca Ldvn:	68	01.06.2012
Minimalna vrednost kazalca Ldvn:	64	24.06.2012
Število primerov nad (MVK) Ldvn 60 dBA:	30	
Število primerov nad (KVK) Ldvn 69 dBA:	0	
Maksimalna vrednost kazalca Lnoč:	60	01.06.2012
Minimalna vrednost kazalca Lnoč:	57	10.06.2012
Število primerov nad (MVK) Lnoč 50 dBA:	30	
Število primerov nad (KVK) Lnoč 59 dBA:	9	

Razredi porazdelitve	Čas. interval - URA		Kazalci Ldvn		Kazalci Lnoč	
	št. primerov	delež - %	št. primerov	delež - %	št. primerov	delež - %
0 do 50 dBA	0	0	0	0	0	0
50 do 55 dBA	38	5	0	0	0	0
55 do 60 dBA	141	20	0	0	21	70
60 do 65 dBA	387	54	1	3	9	30
65 do 70 dBA	154	21	29	97	0	0
70 do 75 dBA	0	0	0	0	0	0
75 do 80 dBA	0	0	0	0	0	0
80 do 85 dBA	0	0	0	0	0	0
85 do 90 dBA	0	0	0	0	0	0
90 do 130 dBA	0	0	0	0	0	0
SKUPAJ:	720	100	30	100	30	100

URNE VREDNOSTI

OMS - MOL (Tivolška - Vošnjakova)

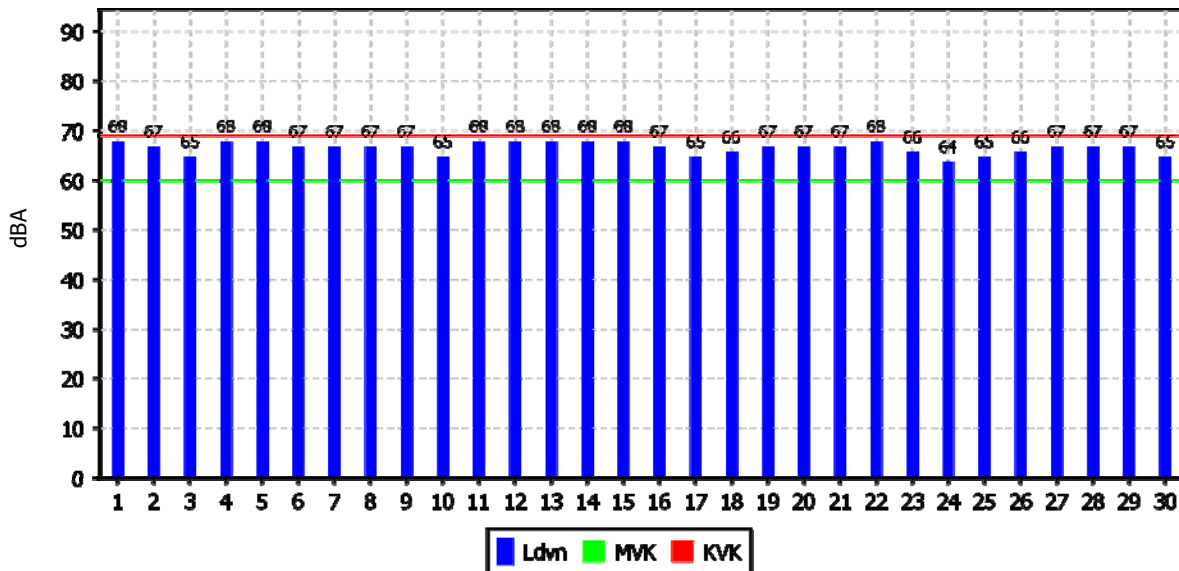
01.06.2012 do 01.07.2012



KA ZALCI Ldvn

OMS - MOL (Tivolška - Vošnjakova)

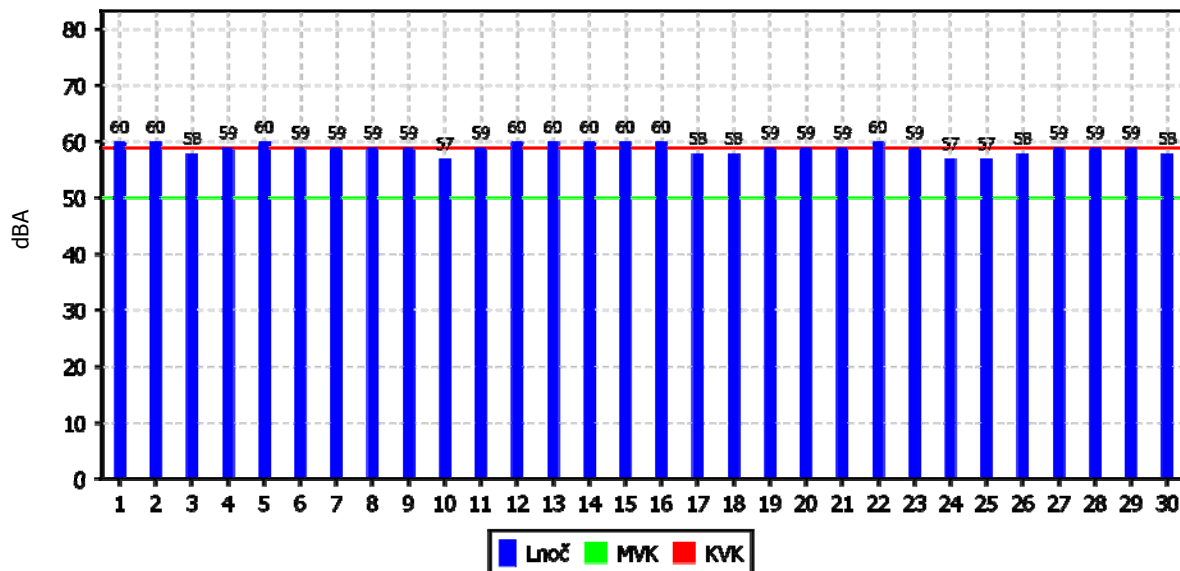
01.06.2012 do 01.07.2012



KA ZALCI Lnoč

OMS - MOL (Tivolska - Vošnjakova)

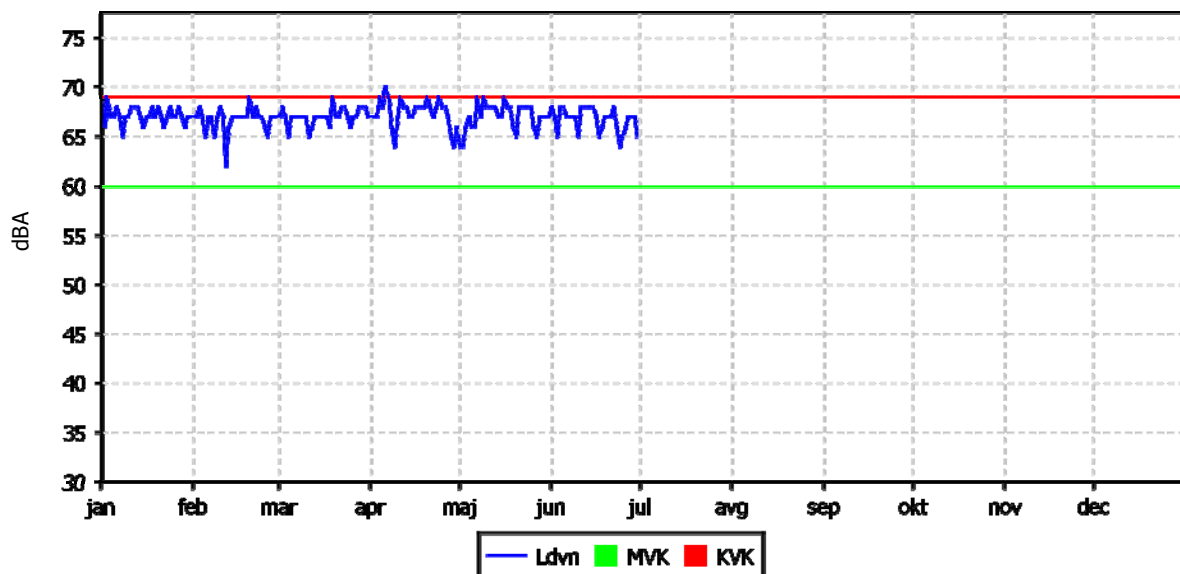
01.06.2012 do 01.07.2012



KA ZALCI Ldvn

OMS - MOL (Tivolska - Vošnjakova)

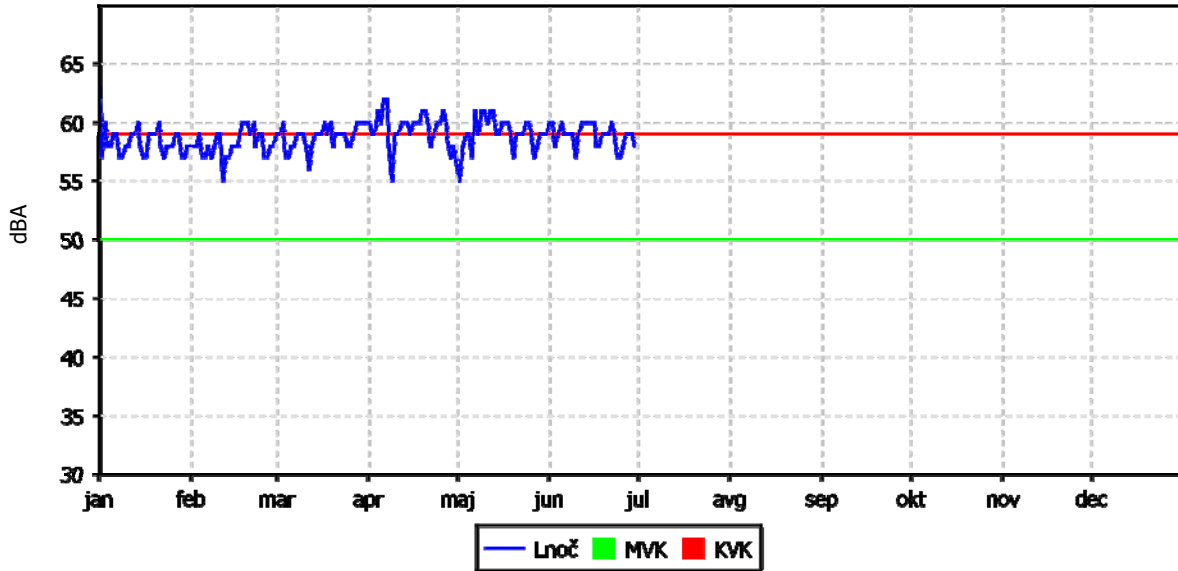
01.01.2012 do 01.01.2013



KA ZALCI Lnoč

OMS - MOL (Tivolska - Vošnjakova)

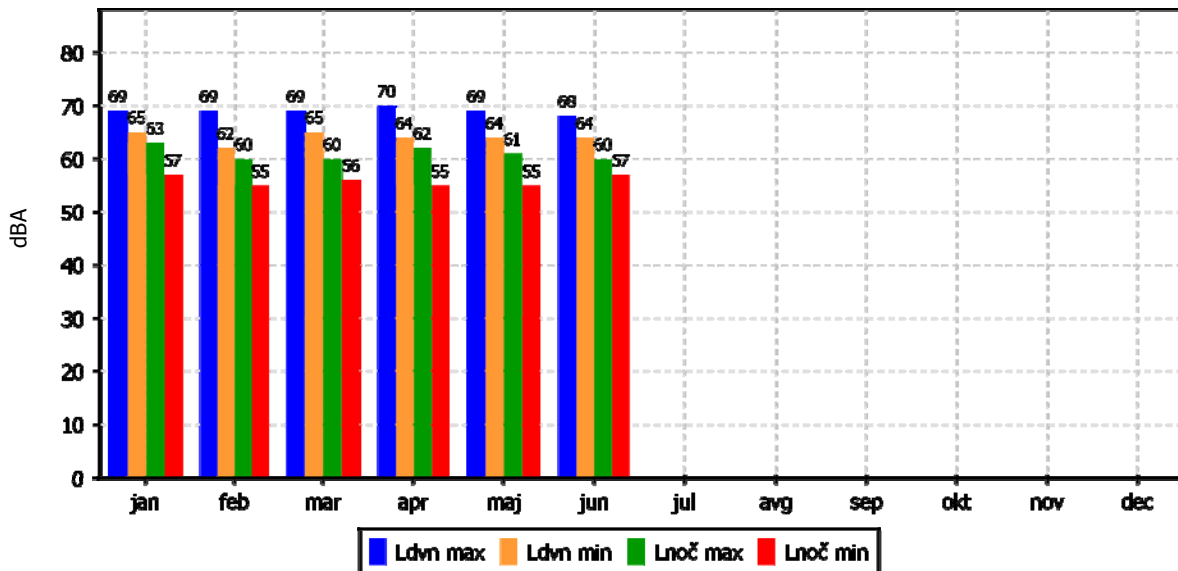
01.01.2012 do 01.01.2013



EKSTREMI KAZALCEV Ldvn IN Lnoč

OMS - MOL (Tivolska - Vošnjakova)

01.01.2012 do 01.01.2013



3. ZAKLJUČEK

POVZETEK

Meritve onesnaženosti zraka in meteoroloških parametrov so bile opravljene z merilnim sistemom monitoringa kakovosti zunanjega zraka Mestne občine (MO) Ljubljana na lokaciji križišča Tivolske ceste in Vošnjakove ulice. Merilna lokacija je v upravljanju strokovnega osebja EIMV. Postopke za izvajanje meritev in QA/QC postopke je predpisal EIMV. Izdelal je tudi obdelavo rezultatov meritev in potrdil njihovo veljavnost.

V poročilu so za mesec junij 2012 podani rezultati urnih in dnevnih vrednosti za parametre SO₂, NO₂, NO_x, PM₁₀, ogljikovodikov benzena, toluena, m&p ksilena, etilbenzena, ortoksilena in meritev hrupa ter statistična analiza v skladu s predpisano zakonodajo. Podani so tudi rezultati meritev meteoroloških parametrov v juniju 2012 na merilni lokaciji.

V mesecu juniju 2012 je bilo na lokaciji križišča Tivolske ceste in Vošnjakove ulice izmerjeno več kot 90 % pravih rezultatov urnih koncentracij SO₂ v zraku, zato rezultati meritev sledijo cilju za letno razpoložljivost uradnih podatkov meritev SO₂ monitoringa kakovosti zunanjega zraka MO Ljubljana. Urna mejna vrednost (350 µg/m³) in dnevna mejna vrednost SO₂ (125 µg/m³) nista bili preseženi. Maksimalna urna koncentracija SO₂ je znašala 13 µg/m³, maksimalna dnevna koncentracija 6 µg/m³. Srednja mesečna koncentracija je znašala 3 µg/m³. Vrednost indeksa kakovosti zraka (CAQI) za ta parameter je zelo nizek.

V mesecu juniju 2012 je bilo na lokaciji križišča Tivolske ceste in Vošnjakove ulice izmerjeno več kot 90 % pravih rezultatov meritev NO₂, zato rezultati meritev sledijo cilju za letno razpoložljivost uradnih podatkov meritev NO₂ monitoringa kakovosti zunanjega zraka MO Ljubljana. Urna mejna vrednost (200 µg/m³) in alarmna mejna vrednost (koncentracije 3-eh zaporednih ur nad 400 µg/m³) NO₂ nista bili preseženi. Maksimalna urna koncentracija NO₂ je znašala 132 µg/m³, maksimalna dnevna koncentracija 76 µg/m³. Srednja mesečna koncentracija je znašala 48 µg/m³. Vrednost indeksa kakovosti zraka (CAQI) za ta parameter je srednji.

V mesecu juniju 2012 je bilo na lokaciji križišča Tivolske ceste in Vošnjakove ulice izmerjeno več kot 90 % pravih rezultatov urnih koncentracij delcev PM₁₀ v zraku, zato rezultati meritev sledijo cilju za letno razpoložljivost uradnih podatkov meritev delcev PM₁₀ monitoringa kakovosti zunanjega zraka MO Ljubljana. Dnevna mejna vrednost (50 µg/m³) je bila presežena 4-krat. Maksimalna urna koncentracija delcev PM₁₀ je znašala 94 µg/m³, maksimalna dnevna koncentracija 67 µg/m³. Srednja mesečna koncentracija je znašala 37 µg/m³. Vrednost indeksa kakovosti zraka (CAQI) za ta parameter je visok.

V mesecu juniju 2012 je bilo na lokaciji križišča Tivolske ceste in Vošnjakove ulice izmerjeno 100 % pravih rezultatov urnih vrednosti nivoja hrupa. Mejna vrednost kazalca hrupa L_{dn} je bila v merjenem obdobju presežena 30-krat, kritična vrednost kazalca hrupa L_{dn} ni bila presežena. Mejna vrednost kazalca hrupa L_{noč} je bila presežena 30-krat, kritična vrednost kazalca hrupa L_{noč} je bila presežena 9-krat.